

# Y DINESYDD

RHIF. 4 GORFFENNAF/AWST 1973

## DIM OND SYNIAD BACH

gan MEIC STEPHENS

I ble ydych chi'n mynd ar eich gwyliau eleni? Llydaw efalla, neu Sbaen neu Wlad Groeg. Neu ydych chi wedi penderfynu nad ydych yn gallu fforddio pythefnos yn yr haul y flwyddyn hon? Gwell gwario'r £200 ar y tŷ, efalla. Mae angen gwres canolog arnoch, neu dipyn o gelfi newydd, mae'n debyg. Neu ydych chi'n mynd i brynu car newydd, neu garafan? Beth bynnag, rwy'n siwr fod gennych chi ryw beth mewn golwg i'w wneud gyda'ch arian.

Ond annhebyg iawn, ddywedwn i, y byddwch yn gwario y £200 ar unrhyw achos Cymraeg yr haf yma. Wedi'r cyfan, mae gennych fisoedd hir y gaeaf i wneud hynny. Erbyn mis Medi bydd mwy nag un cyfle i fynychu boreau coffi, ffeiriau a sioeau ffasiwn, ac i ymateb i apêl arferol o fwy nag un cyfeiriad i gyfrannu'n ariannol. Heb sôn am brynu ambell i lyfr Cymraeg yn yr Eisteddfod. Rydych yn cyfrannu yn hael at achosion Cymraeg eisoes, wrth gwrs. Faint, tybed? £25 y flwyddyn, neu lai? Mwy? £50, efalla—da iawn, yn wir.

### Boreau Coffi

Mae'n bosibl eich bod chi'n weithgar iawn mewn gwahanol gylchoedd eraill, wrth gwrs. Rwy'n gwybod bod fy ngwraig i yn brysur am wythnosau trwy-gydol y flwyddyn yn trefnu i wneud arian i'r ysgolion meithrin yng Nghaerdydd. Mae nhw'n casglu £10 mewn bore coffi weithiau a £150 mewn ffair haf. Rwy'n tynnu ei choes am hyn oherwydd mae'r casgliadau yn ymddangos mor bitw i mi i'w cymharu â'r ymdrech i'w trefnu a'r nifer o bobol sydd yn troi lan. Ond medd hi, mae'r gweithgareddau yn bwysicach na'r elw.

Dw'i ddim yn cytuno â'm gwraig yn hyn o beth, rwy'n ofni. I mi yr unig reswm dros fynd i barti sydd wedi cael ei drefnu er mwyn gwneud elw at ryw achos da ydy dangos fy ochr a chyfrannu punt neu ddwy. A'r un wynebaw sydd i'w gweld ymhobman, mwy neu lai. Os am gael noson mas, mae'n well gen i fynd i'r pictiwrs neu gael pryd da rhywle gyda ffrindiau go iawn. A phrin y gallaf gredu mai er mwyn yr elw y trefnir y digwyddiadau hyn. Yr un fyddai'r cyfanswm pe bai pawb sy'n cael gwahoddiad yn anfon punt at y trefnwyr ac yn aros gartref. Ond na, medd fy ngwraig, y cymdeithasu sy'n bwysig, y cyddynnu, pawb â'i gyfrifoldeb.

Ie, wrth gwrs, diwylliant cario'r gwair yw diwylliant Cymraeg o hyd, boed yn Rhiwbeina neu yn y Cnwch Coch. Hyd yn oed ymysg y dosbarth canol neu'r dosbarth proffesiynol—neu beth bynnag rydych am

alw y math o bobol sy'n mynd â'u carafanau i'r cyfandir neu sy'n prynu eu dodrefn ym Maskreys—y mae'r rhan fwyaf o Gymry Cymraeg Caerdydd yn perthyn iddi. Pobol sy'n ennill lleiafswm o £2,000 y flwyddyn, dyweder, 'run fath â chi a fi—ni sy'n cynnal Cymreictod yn ariannol yn y ddinas hon, gyda'n punnoedd achlysurol.

Wel, gyfeillion annwyl, dyma i chi syniad sydd wedi fy nharo i yn ddiweddar. Gallwch anghofio am eich partis coffi ar ôl clywed hwn. A phan ewch chi mas am noson cewch fynd i rywle chwaethus fel yr Harvesters a chael hwyl fawr mewn awyrgylch aeddfed, wâr, gyfoes. Ys dywed Don Corleone, rwy'n mynd i wneud cynnig na fedrwch ei wrthod. Ar ôl hyn ni fydd angen i chi brynu llyfrau Cymraeg hyd yn oed. Oherwydd bydd eich cydwybod yn dawel am y rheswm y byddwch yn cyfrannu'n amlwg ac yn rheolaidd ac yn hael—ie, yn arwrol—tuag at gadw Cymru'n fyw yn Ein Prifddinas Ni.

### Dim ond 1%

Dyma fe. Rydych chi wedi clywed am Tenovus. Wel, rhywbeth tebyg yw hwn, ond nid Degohonom mohono. Cymdeithas Un y Cant—dyna'r syniad. Ydy, mae e gennych chi ar unwaith. Pob aelod (trwy wahoddiad yn unig) i gyfrannu 1% o'i gyflog blynyddol, fel rhodd a heb amodau, i gronfa ganolog. Cyn i chi droi'r tudalen, meddyliwch am eiliad—£20 (o leiaf) gan bob teulu Cymraeg yn y ddinas. Mwy gan y rhai sy'n gwneud eu jam gyda'r BBC, HTV, yr Amgueddfa, y Brifysgol, y Colegau Addysg, Cyngor y Celfyddydau y Bwrdd Croeso, y Swyddfa Gymreig, yr Adran Addysg a chorneli bach jamlyd eraill. Tua £30 y teulu ar gyfartaledd, dywedwch. Nawr te, dyma'r cwestiwn. A oes 100 o deuluoedd Cymraeg na fyddant yn dioddef colli rhwng £20 a £40 yr un mewn blwyddyn? Hynny yw, llai na phris bwrdd coffi neu siwt newydd, ynte. Fe gân nhw fynd i Lydaw hefyd, wrth gwrs, a chyfrannu at y Cymrodorion fel o'r blaen, os mynnant hwy. Os oes, dyna £2,000—£4,000 y flwyddyn.



Rhai o ddinasyddion Caerdydd yn poeni ynghylch problemau ariannol y Dinesydd

bob blwyddyn (gyda llôg, cofiwch) a phob ceiniog goch er mwyn Cymru.

### Pa achosion?

Rwy'n clywed lleisiau yn y cefn—sut y gwerrir y ffortiwn yma? Gan bwyllgor etholedig ac yn ôl ewylllys y cyfranwyr. A fe fyddai digon o arian ymhen ychydig o flynyddoedd i gyflogi ysgrifennydd. A pha achosion sydd â hawl i fanteisio ar y gronfa? Yn y lle cyntaf, y rhai sy'n dibynnu ar ein brwdfrydedd (hen wendid y Cymry) ar hyn o bryd. Y *Dinesydd*, yn anad dim. Wedyn yr ysgolion meithrin, Ysgol Bryntâf, Ysgol Rhydfelen, y capeli, yr Urdd, Merched y Wawr, y Gymdeithas Lenyddol, Sefycliad Cymru a dos barthiadau dysgu'r iaith. A hyd yn oed Plaid Cymru a Chymdeithas yr Iaith, wara teg i'r diawled, os dyna yw dymuniad y cyfranwyr. Mewn gair, unrhyw gorff neu gymdeithas neu grwp sy'n bodoli er mwyn hyrwyddo'r Gymraeg a'i diwylliant (yn yr ystyr ehangaf) yng Nghaerdydd.

### Taw pia hi

Mae'r dychymyg yn tanio 'nawr. Cydiwch yn dynn. Beth am ganolfan i Gymry Cymraeg yn y ddinas? A beth... Na, taw pia hi. Mae'r syniad yn rhy beryglus. Fyddai'r arian yn llifo mewn yn gyson. Gwell trefnu partis coffi a gwneud £10 ar y tro. Mae hynny'n hen ddigon i'n anghenion ni. Rhaid cadw rhyw esgus dros gwyno bod y Cymry wedi cael cam gan y Llywodraeth neu gan gyngor y ddinas. Rydym yn hoffi bod yn berthnasau tlawd, beth bynnag. Fyddwn ni ddim yn gwybod beth i'w wneud gyda'r arian. Byddai pawb yn anghytuno ac yn cwmpo mas. Mae'n iawn i Meic Stephens siarad ond oni ddylai Cyngor y Celfyddydau, neu *unthywun*... wel, siwr iawn, meddwn i. Dim ond syniad bach oedd e. Anghofiwch bopeth a ddywedais. Ibiza am byth!

## CLWB CINIO

### MERCHED CAERDYDD

Bydd y Clwb Cinio yn cyfarfod nesaf ar nos lau, Medi 13 yng ngwesty'r Pantmawr, Tyla Teg, Rhiwbeina am 8.00 o'r gloch, ac oherwydd y bydd yn gyfarfod dechrau blwyddyn newydd etholir rhai swyddogion newydd. Bydd yr Is-gadeirydd am eleni, Mrs Valmai Evans, yn dechrau ei thymor fel Cadeirydd yn dilyn Mrs Nia Hall Williams. Os oes unrhyw ferch a hoffai ymaelodi, a fyddai cystal ag anfon gair neu ffonio'r ysgrifennydd am eleni (hyd y cyfarfod nesaf) Mrs Janon Wyn Griffiths, Tyn-y-maes, 1 Elmgrove Road, Eglwys Newydd, Caerdydd. (Rhif ffôn: Caerdydd 66442). Cynhelir y cyfarfodydd ar yr ail nos lau bob yn eilfis (gyda lwc!) h.y. dyddiad y cyfarfod ar ôl un mis Medi fydd Tachwedd 8. Fe gaiff pob aelod lythyr i'w hatgoffa o'r dyddiad ym mis Medi a gwybodaeth ynglŷn â'r siaradwr a fydd gennym y noson honno.

### YSGOL FEITHRIN LLANFIHANGEL-AR-ELAI

Yn eisiau erbyn Mis Medi, athrawes drwyddedig i ofalu am yr ysgol uchod am ddwy awr bedwar bore'r wythnos. Am fanylion pellach cysyllter â Mrs E Rogers, Ffôn Wenvoe 407.

# Llythyrau at y Golygydd

Annwyl Syr,

## YMDDIHEURIAD

I'r holl bobl a ddaeth ynghyd i dreulio "NOSON DDIFYR" yn Neuadd Eglwys Dewi Sant, nos Iau, Gorffennaf 5, dymuna Pwyllgor Ysgol Feithrin Llanfihangel-ar-Elai ymddiheuro am iddynt orfod newid mangre'r gyngerdd ar y funod olaf. Buwyd wrthi'n ddyfal yn ffonio ac yn ceisio rhoi gwybod i bawb a brynodd docyn am y newid yn y trefniadau, ond os bu i rywun yn rhywle lithro drwy'r rhwyd rydym yn wirioneddol flin ag fe fyddwn ond yn rhy barod i ddechrelyd yr arian.

Hoffem ddiolch yn gyhoeddus fel hyn i Mr Eurig Wyn Davies am lywio'r noson, i Delynores Ardudwy, Lynne Thomas, Gareth Glyn Davies, Arwel George a holl aelodau Aelwyd Caerdydd yn Barti Cerdd Dant a Chyd-adrodd a Chyflwyniad Llafar am roi i ni win newydd mewn hen gostrelau; ac wrth gwrs i'r Parti Drama am gyflwyniad gloyw o'r Briodas Orfod gan Moliere. Oherwydd iddynt hwy a'r sawl fu'n hyfforddi ar hyd y misoedd roi'n hael o'u dawn a'u dysg, ac oherwydd i chi, ffyddloniaid "y pethe", ein cefnogi mor barod—fe fydd digon o arian yn y god i gadw'r bws mawr gwyn sy'n cludo plant yr ardal i Ysgol Llanfihangel-ar-Elai, ar yr heol am dymor arall. Diolch hefyd i'r Parchedig George Noakes ac Eglwys Dewi Sant am ddod i'r adwy a rhoi benthyg y neuadd i ni ar fyr rybudd ac am eu cymwynasau dirif yn hwylyso'r trefniadau.

Er ein bod yn deall awydd Pwyllgor Cyllid y Ganolfan yn Heol Conway i gadw'r neuadd yno rhag y cyhoedd hyd Fis Medi a'r agoriad swyddogol pan fydd y ganolfan i gyd yn barod—garw bod neuadd mor wych yn gorwedd yn segur yn ei sblander am ddau fis cyfan oherwydd hynny.

Yn gywir

ELERI ROGERS

Annwyl Syr,

## STATWS Y GYMRAEG YN YSGOL HOWELL'S LLANDAF

Y mae enw da iawn i Ysgol Howell's ac nid oes dwywaith ei bod yn ysgol dda. Myn rhai gredu mai hi yw canolfan snobyddiaeth Caerdydd. Er na chytunwn fod hyn yn wir, tybed ai arwydd o snobyddiaeth yw'r ffaith bod yr amserlen yn rhoi statws anheg i'r iaith Gymraeg?

Ar hyn o bryd, y sefyllfa yw fod pob merch newydd a ddaw i'r ysgol yn gorfod dysgu Ffrangeg, ond nid oes rhaid iddi gymryd Cymraeg. Yn lle hynny, gall hi wneud tipyn o waith cartref yn yr ysgol. Cyn i'r merched ddod mae eu rhieni yn derbyn ffurflen sy'n gofyn a yw'r ferch yn dymuno dysgu Cymraeg neu beidio. Y mae tua thraean o'r rhieni yn ateb yn gadarnhaol.

Yr hyn sydd gennyf yn erbyn y gyfundrefn hon yw nad yw hi'n rhoi i'r Gymraeg y statws a haedda, gan ein bod yn byw yng Nghymru, ac nid yn Ffrainc! Y mae sawl merch a ddaw i'r dosbarth cyntaf yn dewis peidio â chymryd Cymraeg am ei bod yn teimlo yn ddifater tuag at yr iaith. (Sut gellir disgwyl i ferch un ar ddeg oed fod â theimladau cryf?) Wedyn, pan fydd hi'n ddigon aeddfed i sylweddoli pwysigrwydd yr iaith, dyweder yn yr ail neu'r trydydd dosbarth, y mae'n rhy hwyr, ac mae'r ferch wedi colli'r cyfle i ddysgu Cymraeg nes ei bod yn y chweched dosbarth. Hefyd, y mae rhoi safle israddol i'r Gymraeg yn creu'r argraff i allanwyr fod yr iaith yn ddibwys. Credaf yn bersonol mai'r gyfundrefn ddelfrydol fyddai pe bai pob merch yn gorfod cymryd Cymraeg a Ffrangeg nes ei bod yn y drydedd flwyddyn, ac wedyn cael cyfle i roi'r gorau i un ohonynt pe dymunai. Yr wyf yn sicr y byddai llawer mwy o ferched yn parhau i gymryd Cymraeg nag sydd yn y gyfundrefn bresennol, oherwydd y byddent wedi cael profiad o ddysgu'r iaith.

Gellid dadlau na ddylid gwthio'r Gymraeg ar neb; ni wnaiff hynny ond creu atgasedd tuag ati, ond sylwer ar statws y Ffrangeg! Hefyd, byddai gan bob merch gyfle i roi'r gorau i'r Gymraeg beth bynnag. Dadl arall yn erbyn gwneud y Gymraeg yn bwnc gorfodol yw bod nifer o ferched yn preswyllo yn yr ysgol, a bod rhai yn dod o Loegr. Y mae tuag un o bob pump yn preswyllo, ac o'r rheiny, y mae'r mwyafrif yn dod o wahanol rannau o Gymru. Byddai yn ehangu gorwedd hyd yn oed y preswylwyr o Loegr i ddysgu Cymraeg. Yr wyf hyd yn oed wedi clywed y ddaol mai nid ysgol ddwyieithog yw Ysgol Howell's! Wrth gwrs nad yw hi; ni ddefnyddir y Ffrangeg fel cyfrwng addysg! Y mae hyn yn hollol amherthnasol i'r pwynt. Y pwynt yw ei bod yn ddyletswydd ar bob ysgol yng Nghymru i roi statws i'r iaith genedlaethol sydd o leiaf gyfawch â statws ieithoedd gwledydd estron.

Derbyniwyd enw a chyfeiriad gan y Golygydd.

Annwyl Olygydd,

Carwn eich llongyfarch yn ddidwyl iawn ar ansawdd y misolyn; mae yn fyw ac yn heini ac o ddiddordeb iach i'r darllenwyr. Diolch i chwi ac i'ch gweithwyr ymroddgar am lenwi'r bwllch gyda'r cylchgrawn pwysig hwn.

Fe ddaw siec am £10 oddi wrth y Cymrodorion yn ystod y dyddiau nesaf.

Gyda phob dymuniad da,  
Eirene Anthony Davies (Ysg)

Byddai'r Golygydd yn hynod o falch o dderbyn unrhyw sylwadau ynglŷn â'r Dinesydd.

Ysgrifennwch at:-

Norman Williams  
44 Heol-y-Nant, Rhiwbeina,  
Caerdydd.

## ENGLYNION CYFARCH I'R DINESYDD

gan

Ithel Davies

Purion, hoew, bapur—yn Gymraeg,  
mawrygwn ei ddeunydd;  
dawn ysol y Dinesydd  
a yrr ei dân drwy Gaerdydd.

O Gaerdydd yn gywir daw—ar ei dro,  
dyry iaith i ddifraw  
genedl wedi'r hir gwynaw  
"rhoi angen un rhwng y naw."

Heddiw fe geir newyddion—yn Gymraeg,  
a mawrhau danteithion  
ein hyddysg ddinasyddion,  
gywir wŷr, yn y gaer hon.

Rhoir i ni ryw wawr newydd:—nis trown mwy  
i'r Western Mail beunydd;  
i'n prifddinas negesydd,  
gywrdd faes ei chymreigrwydd fydd.

## DARLITHOEDD CYMRAEG

Y mae Adran Allanol Coleg y Brifysgol, Caerdydd, yn awyddus i weld sefydlu cyrsiau o ddarlithoedd, yng nghylch yr Adran, lle trafodir y pynciau trwy gyfrwng y Gymraeg.

Gallai'r rhain gynnwys, wrth gwrs, astudiaethau ar wahanol agweddau ar Hanes a Llenyddiaeth Cymru ond y mae 'na nifer o bynciau eraill hefyd y gellid eu hystyried, er enghraifft, rhai o'r Gwyddorau, Cerddoriaeth, Astudiaethau Beiblaidd, Hanes Celfyddyd, ac ati.

Rywbryd yn ystod y gaeaf sy ar ddod bwriedir ceisio sefydlu grŵp i drafod rhai agweddau ar Athroniaeth y Groegiaid gan ganolbwyntio ar gyfieithiadau D. Emrys Evans o rai o ddiálogau Platon. Gobeithir cynnal cwrs o ddeuddeg darlith hefyd ar y Cynganeddion, gyda phwyslais ar ymarferion. 'Does 'na ddim rheswm ar wyneb daear pam na allai Caerdydd hithau greu ei nythaid o englynwyr!

Ceir manylion am y materion hyn oddi wrth Meredydd Evans, 81 Heol Shirley, Parc y Rhath, Caerdydd (23554). Bydd yn falch o'r cyfle i'w trafod yn llawn gydag unrhyw un, neu nifer, o ddarllenwyr Y DINESYDD.

YCHWANEGWCH y gorau i'ch cartref...

Dewiswch o'r gwla, goleuadau, a'r celfi gorau yng Nghymru.

Discownt sylweddol ar wla a chelfi.

Ni yw'r arbenigwyr

## Sleep & Light Centre

10/11 Mill Lane, Caerdydd. Tel. 23539

Ar agor 6 diwrnod yr wythnos 9 a.m.—5 p.m.

NOSON HWYR - NOS IAU HYD 7.30 p.m.



# Y GWRW O BARADWYS

Fuoch chi 'rioed yn myfyrio?. Do, efallai ond erioed mewn Ashram o bosib, hynny ydi os nad ydych chi'n premie ac yn mynychu satsang yn gyson. Mae'r termau hyn yn llithro'n esmwyth oddi ar dafodau rhai cannoedd o bobl yng Nghymru erbyn hyn. Cyfeirio 'rydw i at ddilynwyr y Guru Maharaj Ji—aelodau Cenhadaeth y Goleuni Dwyfol (Divine Light Mission) sydd bellach wedi sefydlu cangen yng Nghaerdydd.

Ag ystyr y termau? Ashram yw'r tŷ sy'n cael ei gadw gan rai o ddilynwyr (neu premies) y Genhadaeth,—yn gartre i rai ohonyn nhw, yn ganolfan i'r Mudiad ac yn fan cyfarfod i bob premie sydd am gael ymuno mewn sesiwn nosol o fyfyrto a rhannu profiadau (satsang) yn ymwneud â'r "Gwirionedd".

Ac mae â wnelo'r 'Gwirionedd' â mab ifanc 15eg mlwydd oed-Shri Guru Maharaj Ji sydd â'i gartre yn India. Ef, yn ôl ei ddilynwyr, yw eu hunig gyfryngwr i'w dwyn i adnabyddiaeth o'r Gwirionedd Perffaith neu Air Duw. Ar ôl clywed yr haerid yna dyma fynd i'r Ashram lleol yn ardal Y Waun, Caerdydd i geisio ychydig o oleuni ar Y Goleuni, fel petai.

## Siarad yn dawel

Ar ol tynnu f'egidiau wrth y drws (cansys mae'r lle rwyd ti'n sefyll arno yn sanctaidd) fe gefais fy arwain i stafell a ymddangosai i bob diben fel swyddfa; ac yn wir dyna oedd hi—Canolfan Weinyddol y Mudiad yng Nghymru. Fe gefais i groeso brwd gan dri neu bedwar o premies defosiynol iawn eu ffordd; mae'n un o reolau eu cymdeithas i siarad yn dawel ac i ymddwyn yn dyner ac mae nhw'n gosod pwyslais arbennig ar lendid, meddyliol a chorfforol. Wrth egluro i mi ddirgelion eu cred fe wthiwyd i'm dwylo gasgliad o lyfyrnau a phamffledi yn rhoi hanes lledaeniad dylanwad y Guru (neu'r Meistr Perffaith) ifanc 15 mlwydd oed.

"Pan oedd yn wyth mlwydd oed (meddai un o'r pamffledi) fe gymerodd Guru Maharaj Ji fantell cyfrifoldeb ei dad (oedd yn Feistr Perffaith o'i flaen). Pan oedd yn ddeuddeg mlwydd oed fe fu'n annerch cynulliad o dros filiwn o bobl ac fe ffrwydrodd y 'Bom Heddwch' gan fynegi ei fod yn mynd i sefydlu heddwch yn y byd yn ystod ei fywyd ac i ddileu dioddef, clefyd, tloidi a rhyfel."

A byth er hynny mae nifer ei ddilynwyr ar gynydd ac i'r rhai hynny sydd wedi "derbyn y Wybodaeth" mae holl gwrs a diben eu bywyd wedi ei newid yn llwyr a phrif nodwedd ei hymarweddiad ydi hapusrwydd a gorfoledd eu bod nhw, o'r diwedd, wedi dod o hyd i'r Goleuni Dwyfol.

## 300 yng Nghymru

Rhywle ar draws 300 sydd yn arddel y gred yng Nghymru hyd yma ond mae'r cenhadu yn mynd yn ei flaen. Uchafbwynt y flwyddyn i'r premies yw'r wyl fawr dri diwrnod a gynhelir yn yr Alexandra Palace yn Llundain lle disgwylir torfeydd o bob rhan o'r byd i gael eu hannerch gan y Guru ei hun. A rhag ofn i neb feddwl mai rhyw gasgliad o 'bethau gwylltion' a geir yno mae rheolau'r wyl yn rhai pur gaeth,—dim smocio, dim cyffuriau, dim camymddwyn rhywiol, a dim alcohol o fath yn y byd. Pobl fyddan nhw sy'n credu bod Oes y Goleuni wedi gwawrio.

Gareth Lloyd Williams

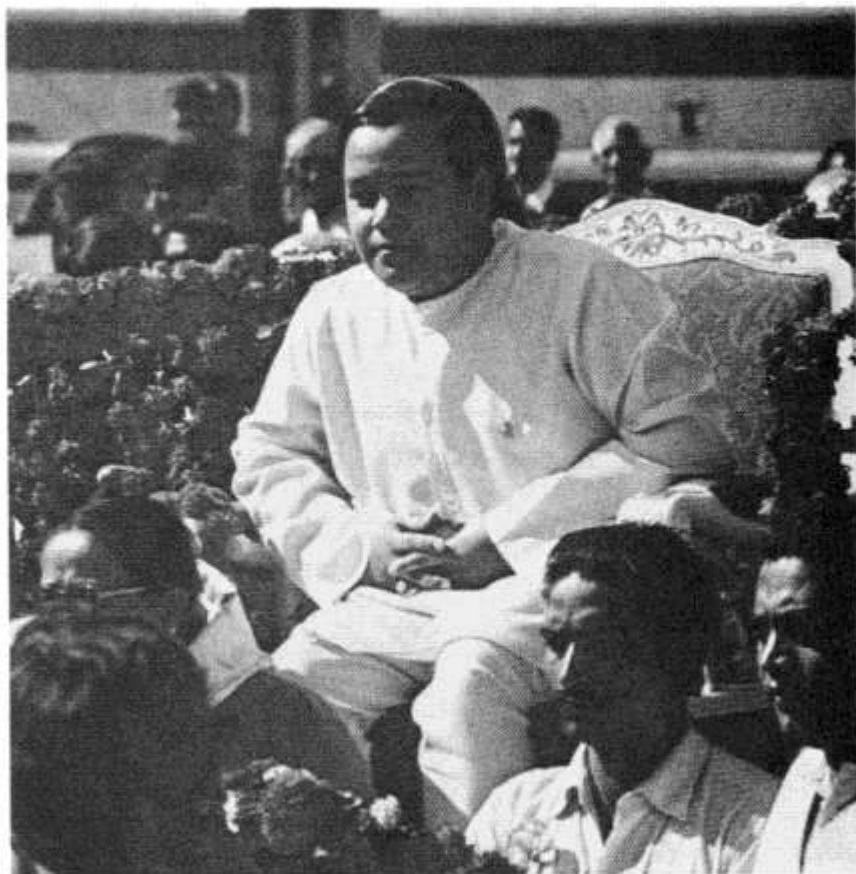
## TONTEG

LLONGYFARCHIADAU I'R CANLYNOL:

Margaret a Keith Davies Tonteg ar enedigaeth merch fach Elin Wyn.

Rhuddian a Chris, Ffordd Tywyn ar enedigaeth efeilliaid, Anwen ag Angharad.

Sian ac Ifan Bebb ar enedigaeth mab Dafydd Llywelyn.



Guru Maharaj Ji

Dymuniadau gorau i

# Y DINESYDD

oddi wrth

MRI GRIFFITHS AC EVANS

Llythyrdy Cowbridge Road · Caerdydd

Galwch mewn am bapur, baco, losin neu gerdyn

# Cwmnïau W. T. Davies

## W. T. DAVIES CLUDIAD CYF.

loriau dadlwytho, a cherbydau clirio rwbel i'w llogi (Builders skips)

## W. T. DAVIES PLANT HIRE CYF.

gellir llogi pob math o gerbydau a pheiriannau

## CWMNI ADEILADU WENVOE CYF.

peirianwyr a chontractwyr Adeiladu

## CWMNI CHWALU ADEILADAU CYF.

chwalu Adeiladau, Pontydd, Adeiladau Gweithfeydd Glo.

Gwaith Glan yr afon (Riverside)

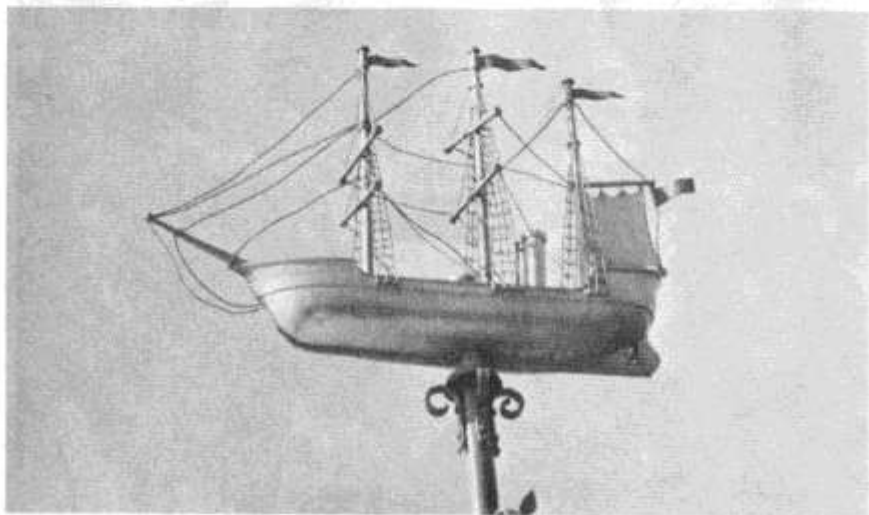
Elai, Caerdydd

Tel: 562365 Caerdydd

# MAES Y PLANT

## BLE MAE HWN?

Fe fyddwch chi'n cofio fod Huw Jenkins o Ysgol Bryn-taf wedi bod wrthi'n galed gyda'i gamera o gwmpas y ddinas. Mae wedi tynnu nifer o luniau i geisio'ch dal chi. A dyma'r llun y tro hwn. Os gwyddoch chi ble mae gwrthrych y llun, anfonwch ataf ar unwaith. Fe fydd yna lyfr yn wobwr i'r ateb cywir cyntaf a ddaw i law.



Tybed faint ohonoch chi a lwyddodd i ddod o hyd i wrthrych llun Dinesydd Mehefin? Pan fyddwch chi'n mynd nesaf drwy Heol y Frenhines, edrychwch uwchben siop Halfords. Mae Halfords ar yr ochr i'r ffordd â sinema'r Capitol a heb fod yn bell oddi wrthi hi... i lawr i gyfeiriad pont y trôn. Ichi gael golwg iawn ar y ddau ddynd ewch i ochr arall y ffordd. Gwaetha'r modd, ches i'r un llythyr i ddweud ble roedd y lle. Fe fydd y wobwr yn sbardun y tro hwn, gobeithio.

## DRYLLIO'R CÔD

Fu fu nifer ohonoch yn siarad â mi ynghylch y côd diwethaf. Roedd pob un wedi llwyddo i'w ddatrys—ond nid heb gymorth y cliwiau. Rhag ofn i'rai ohonoch fethu â dod o hyd i'r gyfrinach, dyma sut y mae mynd ati hi. Y neges i ddechrau, NGWYP YR LGWES YM NFRAS IE WCHYD

Mae'r torri'n hawdd. I ddechrau, rhaid ichi ddileu llythrennau olaf pob gair... a dyma chi'n cael NGWY Y LGWE Y NFRA (IE) WCHY.

Nawr, rhowch llythrennau gyntaf pob gair yn y gwt. Ac eithrio'r "IE" sy rhwng cromfachau. Roedd Sam Slic am imi osod hwnna i mewn i'ch drysu chi. Y cyfan sy raid ei wneud gyda'r gair yna yw ei droi'r ffordd chwith. Dyma'r frawddeg, a'r hen ddihareb.

GWYN Y GWÊL Y FRÂN EI CHYW

## UN CÔD ETOI A DYMA FYDD YR OLAF!

YDNL RBAFO WYN WCHAR-AEL YGDAI RFFINDIAUT Clwi!

Does dim sôn am waith yn y frawddeg!

## SAM SLIC TWPI!

Mae gan y ditectydd byd enwog, Sam Slic swyddfa yma yng Nghaerdydd, a mae e'n ddynd gofalus iawn. Fe fydd y post yn cyrraedd bob bore o flaen y ditectydd, a rhag i neb ladrata'r un llythyr, mae ganddo fe glo ar y blwch llythyrau sy tu ôl i'r drws a mae e'n cadw'r allwedd ym mhoced ei wasgod.

Beth amser yn ôl, fe fu rhaid iddo fe fynd i ffwrdd am fis—mynd i dref glan môr i geisio darganfod pwy oedd yn lladrata arian o ddillad pobol ar y traeth, a doedd e ddim

am i'w llythyrau gronni am wythnos yn y boc. Felly, medde fe wrth i sgrifenyddes,

"Bob dydd, rwy i am ichi anfon pob llythyr ymlaen i mi i'r gwesty." Ar ôl rhoi ei gyfeiriad ar bwt o bapur, i ffwrdd ag e.



Nawr, roedd e'n cael dau neu dri llythyr bob dydd, a phan aeth tri diwrnod heibio, heb yr un gair oddi wrth ei sgrifenyddes, dyma fe'n anfon teligram ati hi, a chan i fod e mewn tri siort o dymer ddrwg dyma fe'n anfon y neges yn Saesneg. A dyma hi,

"WHY DON'T YOU FORWARD MY LETTERS?"

Er mwyn dangos i bod hithe hefyd yn medru sgrifennu Saesneg, dyma'r ferch yn anfon teligram yn ôl i Sam Slic. A dyma sgrifennodd hi,

"YOU'VE GOT THE KEY OF THE LETTER BOX."  
"Twt," medde Sam Slic. "Down i'n cofio dim am yr allwedd." Dyma fe'n rhoi hi mewn amlen, yn i phostio hi i'w sgrifenyddes, ac yn aros i'r llythyron gyrraedd. Ond fe aeth tri diwrnod arall heibio, a ddaeth yr un llythyr.

"Well! Roedd pum siort o dymer ddrwg ar Sam Slic nawr. Dyma fe'n rhuthro'n ôl i Gaerdydd yn i gar, yn mynd ar ras i'r swyddfa ac yn gofyn yn chwynn,

"Miss Jones, pam na fasech chi'n anfon y llythyron i mi?"

A medde Miss Jones, "Sam Slic, rych chi'n dditectydd, ond rych chi'n dwp, dwp, dwp."

Beth oedd camgymeriad Sam Slic?

Fe gewch chi'r ateb ar waelod y tudalen.

## SAM SLIC TWPI!

Roedd e wedi postio'r allwedd i Miss Jones. Felly, roedd hi wedi mynd i mewn i'r blwch llythyrau!



Alun Owen

## CYFAILL O LANDOCH

Alun Owen yw'r pysgotwr mawr! Mae e'n byw yn Llan-doch a'i ddau diddordeb mawr yw chwarae rygbi a physgota—y cyntaf am ei fod yn cael chwarae mewn baw, a'r ail am ei fod yn cael chwarae mewn dŵr. Ond dyma Alun i adrodd ei stori!

Rwyf newydd orffen yn ysgol Gymraeg Penarth a byddaf yn mynd i Rydfelen ym mis Medi Rwy'n edrych ymlaen yn fawr at gael mynd yno. Mae gen i nifer o diddordebau—yn y gaeaf byddaf yn hoffi chwarae a gweld gêmâu rygbi a phêl-droed ac yn yr haf byddaf yn mwynhau chwarae tennis a physgota, ac mae'r llun yn dangos y diddordeb olaf! Dechreuodd y diddordeb mewn pysgota pan fum yn pysgota gyda fy nhad-cu mewn afon yn sir Gaerfyrddin ac er mai darn o wialen bysgota oedd gennyf, ni chefais ddim lwc gyda'r darn llinyn a'r pin cau.

Ryw dair blynedd yn ôl, fe gefais wialen iawn ond chefais i ddim lwc gyda hon, chwaith, ar wahan i ddal 54 o grancod bach yn harbwr Aberaeron un bore. Y pysgod cyntaf a ddaliais oedd mecryll, a hynny ddwy flynedd yn ôl, pan aethom allan mewn cwch bach yn sir Benfro a dal tua hanner cant o fecryll braf ar linyu a phum bach arni yn cael ei thynnu y tu ol i gwch. Cawsom hwyl fawr yn y cwch yn dal yr holl bysgod, er inni redeg allan o betrol cyn cyrraedd yn ôl i'r lan ac Wncwl Elwyn a dadi'n rhwyfo'r filltir olaf!

Y llynedd oedd y flwyddyn orau i mi pan ddaliais a'm gwialen fy hun bysgodyn tri phwys a'r un bore daliodd dadi un yr un peth, ond yn pwyso dros bum pwys. Fe wnaeth y ddau Ballan Wrasse wledd i ni y noswaith honno ac ar ôl ei lwyddiant cyntaf mae dadi wedi prynu gwialen iddo'i hun nawr hefyd!

## BETH YW GWIALEN BYSGOTA?

Amser maith, maith yn ôl, roedd dyn doeth yn byw yn Lloegr o'r enw Samuel Johnson. Fe ofynnodd cyfaill iddo am roi disgrifiad da o wialen bysgota. A dyma ddwedodd e.

Gwialen hir, pry genwair ar un pen iddi hi a ffwl ar y pen arall!

## PAHAM FOD DEFAID GWYNI-ION YN BWYTA MWY O BORFA NA DEFAID DUON?

Mae llawer iawn o ddefaid gwynion. Does dim llawer o ddefaid duon!

## YCH CHI'N TEIMLO'N NEWYNOG?

Os ych chi'n cael arian poced, a gobeithio nad yw'ch rhieni'n ddigon creulon i beidio â rhoi arian poced i chi, gwariwch ychydig ohono fel hyn:

Un bar pum ceiniog o siocled tywyll.

Un wy.

Nawr am wneud rhywbeth blasus! Rhannwch felyn a gwyn yr wy a chwyrlwch y gwyn yn dda nes ei fod yn hollol stiff. Yna, torruch y bar siocled a'i roi mewn bowlen. Rhowch y fowlen mewn ychydig o wres dadi gadw llygad arnoch chi (ond nid ar y siocled). Ar ôl tynnu'r siocled sy wedi toddi o'r gwres (mae e yn y fowlen o hyd) ychwanegwch felyn yr wy ato a chymysgu'r trwyth yn dda. Yna, plygwch y cymysgedd i mewn i'r gwyn wy, gan ddefnyddio llwy fetel. Nawr, arllwyswch y cyfan i ddsygl sy'n ddigon mawr i dderbyn y cyfan. Gellwch ei addurno â chnau neu smarties. Os yw hyn yn bosibl, oedwch am bum munud! Yna'i fwyta fe!

Gan Nesta Jones y cefais i'r risait yna. Mae Nesta yn ysgol uwchradd Rhydfelen, ac mae hi wedi tyfu cymaint yn ddiweddar nes ei bod yn rhy fawr i'w blazer. Mae hi ar werth, felly. 32 yw ei maint hi, ac yn ôl Nesta, mae mewn cyflwr campus. Mae'n gofyn £2 amdani. Os oes diddordeb gennyh chi ynddi ffoniwch hi yn Caerdydd 756282'

## YDYCH CHI'N DEALL CLOCIAU?

Fe gewch chi bob math o glocliau, ond mae rhaid weindio'r rhan fwyaf ohonynt cyn iddyn nhw fynd. Nawr, am ba hyd yr aiff cloc wyth niwrnod heb ei weindio? Meddyliwch yn galed cyn ateb. Ar ôl ateb, edrychwch ar waelod y tudalen i weld a oeddech chi'n iawn.

TIC TOC!

Ateb: Ddim o gwbl. Aiff yr un cloc mecanyddol heb ei weindio!

Cofiwch 'sgrifennu at-  
W. J. Jones  
46 Crystal Wood Road  
Caerdydd



# J. CEIRIOG HUGHES, Y LAUNDRY A'R JELI

gan Dyfed Glyn Jones

Un peth am ddinas Caerdydd—mae 'na ddarpariaethau lu yma i alluogi dyn i fyw bywyd llawn. O'r arwyddion ar y ffiniau "Croeso i Gaerdydd", Radar Speed Trap in Operation", heibio i'r bysus sy'n edrych nid fel bysus, ond fel cestyll neu Barclays-cards, lawr at y sgwrs felys efo'r boneddigion yn y... Club, mae 'na ymdrech yn cael ei wneud ymhobman i ehangu'n gorwelion.

Hyn i gyd yn dod a fi yn anuniongyrchol at y ffenomenon rhyfeddol hwnnw, sydd newydd ail ddechrau yng Nghaerdydd—'Clywch y Bardd'. P'le arall yn y byd y caech chi wasanaeth bardd yn ei awen am ddwy geiniog? Codi'r ffôn, deialio Caerdydd 45675, ac am lai na chost bocs o Swan Vestas, neu far o Kit Kat, fe lenwir eich clust chwith efo'r bythol werthoedd. Dim rhyfedd fod y cynllun yn llwyddiant ysgubol.

## Bardd go iawn

Ond efo pob llwyddiant, mae 'na rai pobl yn barod i gnocio, i fychanu. Er enghraifft, fe glywais i si y diwrnod o'r blaen, chreddech chi mo'r fath beth, mai *peiriant recordio* sy'n ateb y ffôn, mai nid y bardd ei hun sy'n parhau'r perllau. Wfft i'r fath syniad! Awn ar ymweliad ar unwaith â Chaerdydd 45675 a gweld, nid Dalek, ond bardd cig-a-gwaed wrth ei waith.

Un o brydyddion y Gogledd—John Ceiriog Hughes—J.C. i'w ffrindiau a'i edmygwyr lu—sydd wrth y llyw yr wythnos yma. Mae'n dawel ar y funud a'r bardd yn achub ar y cyfle i loywi a chaboli ei gampwaith ddiweddaraf.

"... Yn ymdroelli tua'r pant/Rhwng y brwyn yn murmur, nace... sibrwd?... na..." Torrir ar ei fyfyrddau gan gloch y ffôn.

"Helo. Clywch-y-brwyn... y... bardd."

"Mae'r dillad 'na wedi bod gynnoch chi ers bron i dair wythnos rwan—sut fasech *chi'n* lecio cysgu rhwng dwy flanced flewog. A'r gŵr, mae o'n gorfod mynd i'w waith heb ddim dillad isa. Be tasa fo'n cael damwain. Y? A rydan ni wedi mynd trwy ddau ginio Sul heb liain ar y bwrdd. Paganiaeth ydw i'n galw hynny. Tair wythnos. Pa fath o laundry ydach chi'n redeg?"

"Nid unrhyw fath o laundry madam. Clywch-y-Bardd."

"O!"

"Tra rydach chi yna, fasech chi'n hoffi clywed fy mhili? Aros mae'r mynyddau mawr/Rhuo... Madam, ydach chi'n dal yna?"

## Ffwndro

Roedd ei wyneb, gymaint ag a welwn ohono y tu cefn i'w farf trwchus, yn llawn siom. Trodd y bardd yn ôl at Nant y Mynydd."

"Rhwng y brwyn yn mynd i'r laundry... Na fflamia hi. "Rhwng y brwyn yn...?" Canodd y gloch unwaith yn rhagor.

"Helo—chi ydy'r bardd?"

"At eich gwasanaeth syr neu fadam. Un o fy narnau mwyaf poblogaidd. Aros mae'r mynyddau mawr."

"Nace, dydach chi ddim yn deall. Eisio'ch help chi ydan ni. Mae'r gystadleuaeth yma, ar y paced jeli. Pythefnos yn Majorca am gwblhau'r limrig. Rydan ni'n cael trafferth efo'r paladr. Gan eich bod chi'n fardd ac ati, be sy'n odli efo Chivers? Be ddwedoch chi syr... dydy hwnna ddim yn odli. Nac yn beth neis iawn i'w ddweud."

R ôl rhoi'r ffôn lawr, yn dra grymus, ymosododd y bardd yn ffyrnig ar y papur gyda'i ysgrifbin.

Ai dyna pam y daeth yr holl ffordd i Gaerdydd o brydferthwch dyffryn Ceiriog? I son am laundrys a jelis? Trodd at yr awen i leddfu ei boen. "Rhwng y brwyn yn clebran ganu... Yn clecian ganu? Yn rwdlian ganu? Yn sgrechian? Y... Y ffôn unwaith yn rhagor.

"Helo. Clywch y Bardd. Helo. Clywch y Bardd. Helo. Oes na rywun yna?" Ond y cwbul ddoi o bendraw'r ffon oedd sisial tawel, a thuchan dyfn. Roedd yr Anadlwr Trwm, drychiolaeth y gwifrau wedi dod o hyd i'r rhif!!

"Aros mae'r mynyddau mawr" meddai J.C. mewn braw. "Rhuo drostynt mae y gwynt." Dim i'w glywed ond y sisial a'r tuchan. "Yhy. Y-hy. Y-hy..."

Carlamodd y bardd ei ffordd i ddiwedd y darn. "... a'r alawon hen yn fyw. Pnawn da." Mwy o duchan. Mwy o sisial. Rhuthrodd at ei bapur—er cymaint ei ddychryn, roedd yr Anadlwr Trwm wedi rhoi y gair iddo...

"Yn... yn ymdroelli tua'r pant Rhwng y brwyn yn tuchan ganu." Dyna hi. Cofiwch y rhif, Caerdydd 45675.

## DARN I'R DYSGWYR

Ydych chi wedi bod ar eich gwyliau eto? Mae llawer o ddysgwyr y brif ddinas yn mynd ar gwrs i ddysgu Cymraeg. Bu dros ddau ddeg o Gaerdydd ar gwrs yng Ngholeg Prifysgol Cymru, Aberystwyth ym mis Gorffennaf. Mae llawer yn mynd ar gwrs i Harlech hefyd. Da iawn chi.

Cofiwch dros y gwyliau eich bod yn siarad Cymraeg pan ydych yn cael cyfle (chance).

Y mis yma mae cystadleuaeth i'r dysgwyr. Ysgrifennwch stori neu bennill (poem) neu rywbeth i fi ac fe fydd gwobr (prize) i'r gorau. Dyma destunau (topics) i chi—

Fy nosbarth Cymraeg  
Fy ngwyliau  
Cymdeithas yr Iaith  
Yr Agoriad

Os nad ydych yn hoffi'r testunau yma ysgrifennwch ar rywbeth. Byddaf yn edrych ymlaen i glywed oddi wrthych (from you). Anfonwch i, "Cilgwyn" 54 Fidlas Road, Llanishen, Caerdydd. Yn y Dinesydd nesaf fe gewch weld pwy fydd wedi ennill a beth mae wedi ei ysgrifennu.

Cofiwch geisio. (Remember to try) Diolch yn fawr a phob hwyl i bawb sy'n dal ati i siarad dros y gwyliau.

John Albert Evans

## CYMDEITHAS YR IAITH GYMRAEG

Mewn cyfarfod o'r gell yn Nhy'r Cymry ar Mehefin 3ydd aethpwyd ati i gael ychydig o drefn ar bethau a'r canlyniad oedd fod y canlynol o hyn allan yn is-gysylltwyr yn ardaloedd Caerdydd—Nan Boyer, 4 Wellfield Place, Y Rhath, Dafydd Williams 18 Carnegie Drive, Lakeside, John Roberts, 19 Stryd Dogfield, Cathays, Elen Ogwen, 11 Heol Wingfield, Eglwys Newydd a Sion Myrddin, 30 Heol Santes Fair Y Barri.

O bryd i'w gilydd bydd yr is-gysylltwyr yn cwrdd â Chysylltwr Caerdydd i drefnu cydweithrediad ar faterion o bwys i'r Brifddinas yn ei chyfarwydd. Y cysylltwr newydd i drefnu'r gyfundrefn newydd fydd Gwerfyl Arthur, 20 Stryd Boverton, Parc y Rhath.

Yn yr hydref aethpwyd ati i drefnu gwersi Cymraeg dan nawdd y Gymdeithas gan fod y cyfan o ddosbarthiadau'r ddinas yn llawn a dysgwyr eiddgar yn crwydro'r strydoedd heb yr un dosbarth yn barod i'w dysgu. Ar y cychwyn cafwyd tua 20 dysgwr ond erbyn y flwyddyn newydd fe ddiflannodd hanner ohonynt i rywle yn ddi esboniad a gan fod yna le yn yr aelwyd erbyn hynny daeth dosbarth y Gymdeithas i ben er mai aelodau o'r Gymdeithas yw'r rhan helaeth o athrawon yr Aelwyd. O'r nifer sy' ar ôl o'r 20 gwreiddiol mae nifer erbyn hyn yn aelodau gweithgar.

Peth arall a drefnwyd ar gychwyn y flwyddyn academaidd oedd raffi Nadolig y Gell. Trwy waith caled Moi Cuthbert Parry fe godwyd £120 at gostau argraffu taflen arbennig at yr ardaloedd di-Gymraeg.

Aeth llawer o amser yn ofer wrth chwilio am gorff gwrth Gymreig teilwng o sylw y Gell. Ystyriwyd Cymreigyddio bysiau y ddinas fel nôd rhesymol ac aethpwyd ati i ysgrifennu llythyr cwrtais. Wedi peth oedi daeth ateb, yn Saesneg, i'r perwyl fod holl fysiau'r ddinas i gario'r geiriau "Dinas Caerdydd", ac erbyn hyn mae'r geiriau'n weladwy ar ymylon y bysiau oren. Felly ni fu angen paentio'r bysiau.

Wedi hyn aeth llythyr o ddwylo'r cysylltwr at W. H. Clement, ysgrifennydd yr Undeb Rygbi Cenedlaethol, i ofyn am arwyddion dwyieithog i'r Maes Cenedlaethol ynghyd â thocynnau a rhaglenni. Siomedig iawn oedd yr ymateb. Mynegodd y Br Clement y farn y byddai'r pwyllgor yn debyg o gytuno â chodi arwyddion dwyieithog pe' bai'r Gymdeithas yn talu'r gost o'u gwneud a'u gosod i fyny. Roedd rhoi Cymraeg ar docynnau a rhaglenni yn hollol anymarferol meddai.

Beth am ichi'r darllenwyr gyfrannu £1 y mis o'ch cyflog i'r Gymdeithas? Gallwch wneud hyn a chael siawns dda o ennill gwobr drwy ymuno a chlwb 500 y Tafod.

Ond beth bynnag gwnewch rywbeth i ddangos eich bod o ddifrif. Nid gêm yw hi ond argyfwng cenedlaethol.

Llew ap Gwent



## GWENT CAR HIRE

Ceir, Faniau, Tryciau, Bysiau Bychain  
Am awr, am ddiwrnod, am wythnos

Caerdydd Tel. 43151/2  
Penybont Tel. 2719  
Abertawe Tel. 53169  
Aberdâr Tel. 2964

Casnewydd Tel. 55004  
Pontypridd Tel. 402410  
Barri Tel. 77030  
Ystrad Mynach Tel. 812112

## CEGIN



Meddyliwch am yr holl bethau sydd eu hangen ar gyfer paratoi pryd o fwyd—Llestri, sosbenni cyllyll, a phob math o offer arall—Cewch ddewis helaeth o'r rhain yn siop Dan Evans yn rhai pob dydd a rhai arbenigol

Galwch i weld

## Dan Evans

Tel. Y Barri 4242



## NODIADAU AM GYMDEITHAS ABBEYFIELD CAERDYDD

Mae pawb yn heneiddio; llawer un mewn unigrwydd llethol. Trist o dynged yn wir—y teulu wedi cilio o'r cartre, y tŷ yn feichus i'w gynnal, yr iechyd yn fregus a'r rhai a adawyd ar ôl wedi'r chwalfa yn teimlo'u bod yn broblem iddynt eu hunain, eu cymdogion a'u perthnasau.

Ar gyfer pobl fel hyn y sefydlwyd Cymdeithas Abbeyfield sy'n gweithredu trwy gyfrwng cymdeithasau elusengar annibynnol, lleol. Prynir tai gyda chymorth morgaets gan Awdurdodau Lleol ac, ym mhob tŷ, lleolir chwech neu saith o bersonau, pob un yn berchen ar Stafell-fyw-a-chysgu (wedi ei dodrefnu, hyd y mae'n bosib, â'u dodrefn eu hunain) ac yn talu rhent digonol ar gyfer bwyd, tân, golau ac ati. Ceir gwraig-tŷ i ofalu amdanynt, i lanhau'r stafelloedd a pharatoi prydau bwyd a fwyteir mewn Stafell Fwyta Gyffredin. Gosodir cwcer hefyd ym mhob stafell ar gyfer paratoi ambell i bryd-bach. Gofelir osgoi unrhyw bwyslais ar "Reolau" ac amcenir at sicrhau y radd honno o annibyniaeth sy'n angenrheidiol i hunan-barch ac urddas. Nid "Cartre Hen Bobl" mo tŷ o'r math yma ond cymuned o gartrefi o dan yr unto.

Bellach, y mae Cymdeithas Abbeyfield Caerdydd wedi prynu 46 Heol Shirley, Parc y Rhath ac wrthi'n brysur yn addasu'r adeilad ar gyfer ei bwrpas newydd. Yn llawn hyder y ceir cefnogaeth sylweddol i'r fenter y mae'r Pwyllgor yn ddiwyd ddyfeisio dulliau i godi'r arian angenrheidiol. Trefnwyd boreau-coffi (yn cynnwys un yn Nhŷ'r Arglwydd Faer ar wahoddiad y cyn-Faer, Mrs W. Mathias) ffeiriau sborion, cyngherddau ac ati ac, wrth gwrs, cafwyd rhoddion uniongyrchol anrhydeddus. Bwriedir cael taith siarter ar y rheilffordd i Lundain ym mis Tachwedd ac, yn yr hydref, agorir Siop Elusen mewn man cyfleus yn y ddinas. Os carai rhai o ddarllenwyr Y DINESYDD anfon rhai nwyddau (yn ddilladau, teganau, mân-ddodrefn, etc.), ar gyfer eu gwerthu yn y ganolfan hon gallant ffônio Mrs Bucknall (Caerdydd 34911) ac fe drefnir i rywun eu casglu ar fyrder.

Llyfrau newydd o dan nawdd

### CYNGOR CELFYDDYDAU CYMRU

#### Blodeugerddi

R. Geraint Gruffydd (Gol) *Cerddi '73* (Gomer)  
Gwyn Ramage (Gol) *Poems '73* (Gomer)  
Sam Adams and G. R. Hughes (Gol) *Triskel Two* (Davies)  
Meic Stephens (Gol) *A Reader's Guide to Wales* (NBL)

#### Writers of Wales

(Gol—Meic Stephens ac R. Brinley Jones)  
Jeremy Hooker—*John Cowper Powys*  
Leslie Norris—*Glyn Jones*  
Dafydd Jenkins—*D. J. Williams*  
Peter Thomas—*Richard Hughes*

#### Barddoniaeth

Euros Bowen—*Cerddi* (Gomer)  
Nesta Wyn Jones—*Ffenest Ddu* (Gomer)

#### Rhyddiaith

Bobi Jones—*Traed Prydferth* (Davies)  
Caradog Prichard—*Afal Drwg Adda* (Gee)  
Y mae gan lyfrau Cymru eu hawduron a'u cyhoeddwy'r a'u noddwyr—a ydych chiw ymhlith eu prynwyr?

## CWMNI RECORDIAU LLEOL

Beth amser yn ôl cyhoeddodd Miss Esme Lewis y dair record gyntaf mewn cyfres o bedair yn ymwneud a cherddoriaeth dawnsio gwerin Cymraeg. Dawnsiau'r Twmpath 1, 2 a 3. Rhif Esme Lewis Productions ELP 100, 103, a ELE 501.

Graenus iawn yw tŷn y recordio gyda Band y Meillion yn cael gryn hwyl ar y chwarae. Roeddwn yn hoffi'r ddwy record gyntaf yn fawr. Y ddwy yn dda iawn at ddawnsio, er fod dehongliad y Meillion, i'm tyb i, braidd yn gyflym i Lanofar ond er hyn record dda iawn i wrando arni. Yn ail record y gyfres ceir y ddwy rigol/trac orau yn y gyfres hyd yn hyn. Mae dehongliad a chyflymder Meillionen yn wych i ddawnsio gyda'r recordiad yn dda a chlir. Ar yr un ochr ceir Lloyd's Whim sydd eto'n effeithiol dros ben. Ar y cefn mae Hoffedd Powell sydd heb os yn gampwaith o recordio cerddoriaeth dawnsio gwerin. Mae'r band yn chwarae yn raenus gyda newidiadau effeithiol dros ben o'r dôn. Y rigol/trac hon yw'r orau yn y gyfres.

Ar ôl cael dwy record o safon uchel siom i ryw raddau oedd y

drydedd. Nid o ochr safon y recordio, oedd yn dal yn uchel, ond o ochr dehongliad y gerddoriaeth. Gwn mai trefniadau Pat Shaw i'w ddawnsfeydd ei hun yw'r trefniadau hyn ond teimlaf fod y "snare drums" yn rhoi gormod o dempo modern i donau "Tŷ Coch Caerdydd" a "Sawdl y Fuwch". Ar yr ail ochr tuedda'r band i adlewyrchu swm Jimmy Shand gan roi dehongliad Albanaidd braidd i "Glawdd Offa" a thŷn braidd yn Wyddelig i "Arglwydd Caernarfon".

Syniad ar gyfer y record nesaf fyddai cadw mewn côf fod dawnsfeydd o 32 bar i bedwar cwpl yn cael eu perfformio orau os yw'r gerddoriaeth yn cael ei chwarae wyth o weithiau. Fel hyn mae pob cwpl yn cael cyfle i arwain y ddawns. Braidd yn fyr yw "Welsh Rabbit" sy ond yn cael ei chwarae bump o weithiau.

Llwyddiant mawr fo'r menter hyn a rhaid diolch o galon i Miss Esme Lewis am droi ati i lenwi bwlch mawr yng ngerddoriaeth Cymru gyda chyfres o recordiau sy'n dderbyniol iawn fel miwsig gwrandio yn ogystal a miwsig dawnsio.

Rhodri Jones

# Dymuna Cwmni Fferyllwyr Geigy bob llwyddiant i'r Dinesydd

## Cwmni Fferyllwyr Geigy

### DOSBARTH NOS

*Faint ohonoch chi sydd â diddordeb mewn ysgrifennu englyn neu bwt o gywydd, neu hyd yn oed ffidlan â'r gynghanedd? Os ceir digon o enwau ymlaen llaw, fe drefnir dosbarth nos yn ystod y gaeaf. Nodyn felly i Gwynn Jones, 26 Heol y Bryn, Rhiwbina—ffôn 60553.*

### YMADAEL

"Mynd a dod yw rhod a rhan" llawer o Gymry'r ddinas. Wedi mynd nol i Ddyffryn Nantlle mae Mr Glyn a Mrs Eryl Morris i agor argraffwasg nol yn yr ardal honno. Mae Mrs Llio Loveluck (Rhydderch gynt) o Llanbleddian—a Llywydd etholedig pwyllgor Sir Dwyrain Morgannwg o Ferched y Wawr—yn anelu nol i Fôn, dirion dir, lle bydd ei gwr yn ymgymryd â swydd dirprwy brifathro Ysgol David Hughes Biwmares.

### CWMNI DRAMA

Mae'n hen bryd codi cwmni drama—un Cymraeg—yn y brif-ddinas 'ma. Digon o actorion, a chynhyrchwyr—digon o fois sy'n deall y sain a'r golau—digon o neuaddau, ond neb wedi ffurfio cwmni. Ac mewn dinas o faint Caerdydd dylai cwmni amatur da lwyddo i lanw neuadd sylweddol am wythnos ar y tro.

Chi, swyddogion gwahanol gymdeithasau'r ddinas 'ma—os ydych am hysbysebu eich cyfarfodydd yn ystod y gaeaf nesaf, anfonwch eich rhaglenni i'r Golygydd yn ddioid. Gadewch i ni wybod beth sydd gennych



# Park Hotel

PARK HOTEL  
PARK PLACE  
CAERDYDD  
CF1 3UD  
☎ 23471

- ★ Un o brif westai canol dinas Caerdydd.
- ★ Cyfleusterau ardderchog ar gyfer cynadleddau, prydiau bwyd a chyfarfodydd busnes ar gyfer 30 neu 400.
- ★ 97 o ystafelloedd gwlaau cyfforddus nifer gyda stafell ymolchi preifat.
- ★ Ystafell grill a phrif ystafell fwyd yn cynnig dewis o fwydydd da.
- ★ Cyfleusterau bar.

# Y SAMARIAID

Mae'n siwr gen i fod y mwyafrif o bobl Caerdydd yn gwybod erbyn hyn fod cangen o'r Samariaid yn gweithredu yn y ddinas ac y gellir ffonio y rhif Caerdydd 30000 ar unrhyw awr o'r dydd neu'r nos gan wybod y bydd ateb "Dyma'r Samariaid—a fedraf eich helpu?". Ond pa fath o berson fydd yn ateb y ffôn?

Pwy yw'r Samariaid a pha fath o help mae nhw'n medru ei gynnig? Erbyn hyn mae dros 300 o ddynion a merched y ddinas yn rhoi ychydig oriau bob pythefnos, neu fel bo'r galw, i weithio'n wirfoddol yn y Ganolfan yn Park Grove—pobl heb gael unrhyw hyfforddiant profesiynol, pobl o bob cefndir ac o bob cylch o fywyd, pobl heb unrhyw ddawn arbennig ond y parodrwydd i wrando gyda chydymdeimlad ar bob cwyn ac ar bob gofid. Pwrpas sefydlu'r mudiad oedd ceisio arbed bywyd unrhywun oedd ar fin cyflawni hunanladdiad—ac wrth gwrs mae hyn o hyd yn rhan bwysig o'r gwaith a stadegau'n ddiweddar yn dangos bod y nifer yn gostwng ym mhob tre lle sefydlir cangen. Ond, wrth gwrs, nid yw bob galwad ar y ffôn yn golygu bod yna fywyd mewn peryg. Mae unigrywdd dinas fel Caerdydd yn medru bod yn ddychrynllyd o greulon, a heb deulu na chyfeillion mae'n rhaid dibynnu weithie ar fudiad fel y Samariaid. Dro arall mae problemau ymarferol bywyd yn mynd yn ormod: dim lle i fyw, dim gwaith, anawsterau priodasol neu rywiol, problemau ariannol—weithie mae angen cyngor, weithie ychydig o help ymarferol, dro arall dim ond cyfle i ddweud cwyn—gyda'r sicrwydd wrth gwrs fod popeth sy'n cael ei ddweud wrth y Samariaid yn ddieithriad yn hollol gyfrinachol.

## Help am fisoedd

Ateb y teliffon yn y Ganolfan felly yw'r prif waith i'r mwyafrif o'r gwirfoddolwyr; ond mae 'na hefyd ddwy agwedd arall ar y gwaith. Mewn rhai achosion nid yw siarad ar y teliffon yn ddigon, ac weithiau mae'n rhaid cynnig help a chyfeillgarwch am fisoedd lawer. Fe fedr hyn olygu ymweliadau cyson â'r cartref neu hwyrach ag ysbyty—ond er y misoedd o agosrwydd ac o rannu gofidiau, mae'r gyfathrach yn

aml yn cael ei thorri yn hollol ddisymwth pan mae'r galw am gymorth yn diflannu. Mewn achosion felly, os na fydd yna gysylltiad byth eto, mae'r Samariaid wedi llwyddo yn eu gwaith.

## Galwadau brys

Mae rhai o'r gwirfoddolwyr hefyd yn barod i fynd allan ar alwadau brys—fel rheol i geisio arbed achosion o hunan-laddiad, ac wrth gwrs fe fedr y galwadau hynny ddod ar unrhyw awr o'r dydd neu'r nos. Mae'r gangen yng Nghaerdydd yn delio â'r ddinas yn ogystal ag ardaloedd cyfagos ac ers ei sefydlu yn 1965 derbynnir tua 20 alwadau bob dydd ar y rhif. Caerdydd 30000.

I unrhywun sy'n gweithio gyda'r Samariaid mae na oriau o undonedd yn y Ganolfan, mae siom bob tro y teimlir bod unrhyw help wedi bod yn ddiwerth; mae na ofn camddeall neu fethu sylweddoli beth yw'r gwir broblem pan geir galwad ar y teliffon—ond mae 'na hefyd ymwybyddiaeth o fod yn un o dim o bobl, tîm o gyd-weithwyr sy'n barod bob amser i rannu'r broblem—ac weithie, weithie'n unig fe ddaw'r bodlonrwydd a'r plaser o wybod bod help y Samariaid wedi bod yn ddigonol, bod gofid a phryder unigolyn neu deulu cyfan yng Nghaerdydd wedi eu dileu oherwydd yr hyn y mae un ohonom ni wedi medru ei wneud—dyna'r rheswm y mae tri chant ohonom yn ymfalchio mewn bod yn aelodau o'r mudiad hwn.

Wendy 263

**Marciau llawn i'r Gwesty Canol (Centre) am ei bolisi dwyieithog—mae'n bleser mynd yno. Cofiwch hyn wrth drefnu eich ciniawau cymdeithasol y gaeaf nesaf.**



DYFED THOMAS yn cyflwyno rhaglen yn y gyfres *Blewyn Glas*, HTV Cymru sy'n adlewyrchu gwahanol agweddau o'r byd o'n cwmpas mewn miwsig a barddoniaeth.

## BRYNTAF

Diolch i Brifathro ac athrawon Ysgol Gymraeg Bryntaf am wneud trefniadau trylwyr a gofalu'n fugeiliol am y plant pan ar dripiâu diwedd tymor. Cafodd y rhai hynaf ddiwrnod i'w gofio yn Llundain—y grwp canol oriau wrth eu bodd ym Milodfa Bryste, a'r rhai lleiaf yn pori yn nes adref yn San Ffagan a Pharc y Rhath.

*Tybed welsoch chi'r perfformiad o'r "Toad of Toad Hall" yn yr awyr agored ar Barc y Rhath yn ddiweddar Os naddo, yna fe gollwyd gwledd. A'r Llyffant ei hun oedd Clive Roberts—sydd wedi datblygu'n berfformiwr gloyw yn y Saesneg yn ogystal â'r Gymraeg.*

## ENNILL ETO

*Unwaith eto mae Ysgol Bryntaf wedi ennill y wobwr yn adran yr ysgolion am werthu'r rhif mwyaf o lyfrau yn yr Ymgyrch Lyfrau, a Merched y Wawr Cangen Caerdydd wedi ennill y wobwr yn nosbarth y Cymdeithasau. Cyflwynwyd y gwobrau i'r cynrychiolwyr yn Nollgellau ar Gorfennaf 14. Un ai rydan ni'n ddarllenwyr mawr, neu'n gyfoethog. Neu'r ddau efallai!!*

## GENI

Croeso cynnes i Cennydd Edward, mab cyntaf anedig Elvira a Mel Amos, Caenewydd Close Culverhouse Cross.

Neuadd Newydd y Brifysgol  
New Hall, University College  
Corbett Road, Caerdydd

## DATGANIAD

### LLAIS ac ORGAN

Carys Hughes, F.R.C.O.  
(Organ)

Merril Jenkins  
(Soprano)

Janice Ball, B.Mus.  
(Cyfeilydd)

Robin Jones, B.B.C.  
(Cyflwynydd)

Sadwrn, Medi 22, 1973

7.30 p.m.

Tocyn 35p

Er budd Cymdeithas Gwynfa  
Tocynnau ar werth gan

Eirlys Jones,  
Clwyd, Llwydcoed  
Rhiwbeina. 67604  
neu

Beti Wyn Jones,  
Menai, 31 The Rise,  
Llanishen. 751849

## AR GYFER Y PLANT

### GAN



'MIRRI MAWR', AC WEDYN . . . .

'MIRI MWY' BOB DYDD MAWRTH,  
MERCHER A IAU AC HEFYD

'CAMAU CANTAMIL'

GEM NEWYDD AR DDYDD GWENER

O'R GANOLFAN DELEDU,  
CAERDYDD

## AMGUEDDFA GENEDLAETHOL CYMRU

### Amgueddfa Werin Cymru

SAIN FFAGAN

Teleffon Caerdydd 561357-8

Dowch i weld: Y Castell a'i Erddi, Ysgubor y Strytlydan, Ffatri Wlân Esgair Moel, Capel Pen-rhiw, Ffermdai Abernodwydd, Cilewent, Kennixton, Hendre 'rywydd Uchaf, Bwthyn Llainfadyn, Y Tanerdy, y Talwrn Ymladd Ceiliogod, y Tollborth a'r Efail. Dylech hefyd weld yr Oriel Ddiwylliant Materol lle dangosir agweddau ar fywyd a chymdeithas yng Nghymru. Gwelwch hefyd y Crefftwy'r wrth eu gwaith ac os ydych yn cymryd diddordeb mewn traddodiadau llafar, canu gwerin neu dafodieithoedd Cymru, holwch am yr Adran Draddodiadau Llafar a Thafodieithoedd.

Gellwch gael cinio a the yn yr Ystafell Fwyta ond dylid gwneud trefniadau ymlaen llaw ar gyfer partion niferus. Eich BWS o GAERDYDD yw rhif 32 o'r ORSAF FYSIAU GYFFREDINOL.

\* Mynediad: Pobl mewn oed 10c (20c Gorfennaf ac Awst) Pensiynwyr a phlant (o dan 16) 5c

Dosbarthiadau ysgol yn rhad pan drefnir ymlaen llaw

\* Maes Parcio: Bysiau 15c Ceir Preifat 10c Beiciau Modur 5c

\* Dyddiau'r wythnos: Ebrill-Medi—10 a.m.-7 p.m.

Hydref-Mawrth—10 a.m.-5 p.m.

\* Suliau: Agorir am 2.30 p.m.

\* Llawlyfrau (Cymraeg neu Saesneg) ar gael am 10c yr un (16c trwy'r post)

Caeir dydd cyn y Nadolig, dydd Nadolig, trannoeth y Nadolig a Dydd Calan.



# RYGBI YNG NGHANADA

Yr hyn a ofynir bellach, ar ôl taith ddiweddar Undeb Rygbi Cymru yng Nghanada yw—oedd yna bwrpas gwirioneddol mewn anfon y tim cryfa' bosib i wlad lle nad yw rygbi ond gêm i leiafrif. Bu ymateb gymysg yng Nghymru, a'r farn gyffredinol oedd fod y daith yn rhy hawdd. Mae hyn yn ddigon teg o gofio fod dau dim rhanbarthol wedi eu curo o dros saith deg o bwytiau.

Fodd bynnag rhaid inni gofio'r problemau sy'n wynebu Undeb Rygbi Canada wrth gesio trefnu eu gêm. Mae pump o'r chwe rhanbarth yn chwarae rygbi; British Columbia, sef y cryfa' ohonynt roddodd y gêm galetaf i Gymru, heblaw am y gêm brawf, a gallwch ddychmygu problemau'r trefnwyr o gofio fod British Columbia 6,000 o filltiroedd o Quebec a 1,000 o Nova Scotia. Dim ond dau ar bymtheg sy'n chwarae rygbi yn Nova Scotia, ac anaml iawn y ceir gêm 15 yr ochr, ond o'r rhan yma y daw un o chwaraewyr tim prawf Canada ac nid yw'n poeni dim ynghylch teithio 300—400 milltir i gymryd rhan yn ei hoff chwarae.

Oherwydd y gaeaf caled gêm "haf" yw rygbi yng Nghanada a rhaid cystadlu yn erbyn "baseball" a Canadian Football. Mae'r ysgolion yn raddol droi i rygbi ac yma'n sicr y mae dyfodol y gêm yn y wlad. Cyn y gêm yn erbyn Ontario gwelodd y tim Cymreig ddau dim ysgol yn chwarae a synnu at eu gallu a'u brwdfrydedd. Mae'n wir eu bod yn taclo'n uchel ac yn anghydweld â'r dyfarnwr yn aml—anfonwyd dau fachgen pymtheg oed oddiar y cae. Fodd bynnag, y gwir yw eu bod yn chwarae rygbi ac yn edrych fel petaent yn mwynhau eu hunain, ac mewn gwlad â phoblogaeth o 21 miliwn mae yna ddigon o le a thalent i rygbi lwyddo.

Wrth gwrs nid oedd angen hysbyseb well i'r gem na pherfformiad eu tim cenedlaethol yn hanner cyntaf y gêm yn erbyn Cymru Gwelwyd hyn yn fyw drwy Ganada ac roedd yn hwb ardderchog i'r rhai hynny sy'n gyfrifol am geisio sefydlu a gwella'r gêm yng Ngogledd America.

Rhy hawdd hwyrach; ond gwnaethpwyd gwaith cenhadol da. Fel y dywedodd Gareth Edwards, nid fod Canada mor wael ond yn hytrach fod Cymru ar eu gorau. Fy nheimlad i yw y byddai tim cyflym Cymru wedi rhoi cweir i Loegr a'r Alban heb sôn am Ganada. Yn y pen draw rhaid bod Canada wedi elwa oherwydd gwelsant rygbi yn union fel y dylid ei chwarae.

Onllwyn Brace



Llongyfarchiadau i lan ar ei benodiad i staff yr Urdd fel Trefnydd Caerdydd a warden y ganolfan. Mae lan yn aelod gweithgar o'r clwb ers blyneddau, ac er na fydd yn gallu rhoi cymaint o'i amser i'r clwb y tymor nesaf rydym yn sicr y bydd yn rhoi ei holl egni at waith yr Urdd i sicrhau llwyddiant a dyfodol llewyrchus i'r mudiad yn y brifddinas. Dymunwn yr un llwyddiant iddo yntau.

Yn eisiau: Chwaraewyr newydd erbyn y tymor nesaf. Beth am fechgyn sy'n methu (neu ddim eisiau) cael lle yn nhimau'r colegau? Beth am ddinasyddion ifanc Caerdydd? Beth am unigolion sydd eisoes yn chwarae i dimau Seisnig? Os oes gennych ddi-ddordeb, ysgrifennwch at John Roberts, 19 Stryd Dogfield, Caerdydd, neu ffoniwch Gareth Huws 27287 (yn ystod oriau gwaith). NOLEJ OV WELSH ESENSHAL, NOLEJ OV FWTBOL DESAIRABL!

## ADRAN WEITHGAR RHIWBEINA

Wedi rhaglen lawn bob nos Lun trwy'r gaeaf a'r gwanwyn, mae gweithgareddau Adran yr Urdd, Rhiwbeina wedi tynnu i derfyn. Yn glo ar y tymor o chwaraeon, cwisiau, cystadleuthau, mabolgampau, heiciau, a helpa drysor, bydd yr Adran yn cwrdd ag Adran Gwaelod-y-garth i gyd-ddringo Mynydd y Garth, a chael picnic. Mae dyled y plant a'r rhieni yn enfawr i Gwilym Roberts (ie, yr un G.R. ag sy'n gwneud popeth arall), a'i dim o gynorthwywyr. Beth am Adran yn y Waun, Llandaf, a Chyncoed yn ystod y gaeaf nesaf? Ewch ati famau i drefnu pethau.



Delme Thomas yn edrych i lawr ar y gweddill.

## O GAERDYDD I BOTSWANA

Ychydig wythnosau'n ôl ymunodd disgyblion ac athrawon Ysgol Esgob Llandaf, Caerdydd, ar faes yr ysgol. Roedden nhw'n cymryd rhan mewn taith gerdded i godi arian i hyrwyddo addysg plant Ysgol Gynradd Swaneng, Botswana, un o wledydd tlotaf y byd.

Bu un o "Dai" Ysgol Esgob Llandaf, Tŷ Dewi Sant, yn anfon arian yn flynyddol i Swaneng lle mae £15 yn ddigonol i addysgu un plentyn am flwyddyn. Eleni, fodd bynnag, ymunodd yr holl ysgol yn y fenter a chasglwyd £280.

Ar Ddydd Mercher, Gorffennaf 18 cyflwynodd Amanda Bridger, 13 oed, siec i Mrs Alun Oldfield-Davies, Cadeirydd Cyfeillion Cymreig yr Anghenus, mudiad sydd wedi rhoi cymorth ariannol i ysgolion Swaneng ers rai blyneddau. Anfonir yr arian yn awr drwy'r mudiad yn syth i Swaneng.

## CYMRODORION CAERDYDD

Mae gan aelodau a swyddogion y Cymrodorion le i ymfalchio wrth edrych yn ôl dros waith y gaeaf. Bu'r tymor yn un eithriadol o lwyddiannus, gydag amrywiaeth yn y cyfarfodydd, a chael cwrdd â chyfeillion o'r Bontfaen a Dinas Powys mewn nosweithiau o ganu a hwyl, a chyfle i ddod i adnabod ein cyd-Gymry o gyffelyb anian a ni.

Nid cyfrinach yw dadlennu'r ffaith i nifer ein haelodaeth bron a threblu eleni; gellir priodoli hyn i weithgarwch a dyfalbarhad y pwyllgor, ac yn enwedig i ysbrydoliaeth ac egni y llywydd, Mr Trevor J. Phillips.

Ar hyn o bryd mae trefniadau ar gyfer rhaglen y tymor nesaf ar y gweill, gyda rhywbeth at chwaeth pawb, a'r pwyllgor yn benderfynol o gadw'r safon a'i diwidrwydd yr un mor uchel. Am y tro cyntaf erioed mae'r Gymdeithas yn arbrofi wrth gynnig ysgoloriaeth i bedwar o blant sy'n dysgu Cymraeg i dreulio wythnos gyfan yn yr Eisteddfod Genedlaethol yn Nyffryn Clwyd ym mis Awst. Dewiswyd dau aelod o'r aelwyd a dau o'r Ysgolion ac y mae'r pedwar dysgwr yn edrych ymlaen at gael blasu awyrgylch a diwylliant y Genedlaethol. Mae gobaith i'r profiadau ddyfnhau eu diddordeb ym mhethau gorau'r genedl.

Croeso cynnes iawn i bob darllenwr o'r Dinesydd i ymuno â ni yn ein cyfarfod agoriadol yn festri'r Tabernacl yr Hayes ar nos Wener, Hydref 5ed.

Dyma'r swyddogion am y tymor nesaf—

Dr Gwyn Lewis Llywydd  
Mr Trevor J. Phillips Cyn-lywydd  
Mr Eurwyn Evans Trysorydd  
Mrs Eirene Anthony Davies Ysgrifennydd.

## RHAGHYSBYSIADAU

Nos Iau, Medi 13eg: Gŵyl Fedi'r Blaid yn Llandaf.

Sadwrn, Hydref 6ed: Ffair Sborion y Blaid yn Neuadd St Saviour's Splot, Sadwrn, Tachwedd 24ain: Ffair Nadolig y Blaid yn Neuadd y Ddinas gyda'r Dr a Mrs Gwynfor Evans yn wahoddedigion.

## GARDDWEST

Cynhaliwyd Garddwest flynyddol Ysgol Rhydfelen ar Gorffennaf 14, ar dir yr ysgol. Agorwyd yr ŵyl gan Alun Talfan Davies, ac aiff yr elw at addasu Ysgol Cwrt y Cadno yn Sir Gâr yn ganolfan i blant ysgol Rhydfelen.

## Y GWROL RAI

Marciau llawn i'r naw gŵr a fentrodd eu bywydau trwy ymuno â thrip cangen Caerdydd o Ferched y Wawr i Glansefin i fwynhau hwyrbryd. Noson braf o Fehefin oedd hi; y cwmni'n fywiog a llawen. Cyraedd, a'r Barnwr a phrifathro ysgol uwchradd a chadeirydd Mudiad Ysgolion Meithrin yn gorfod gwisgo clociau, a thynnu côt i gario'r cawl i'r byrddau. Yna, noson lawen i'w chofio, a chôr y naw mentwr yn fythgofiadwy.

Beth yw digwyddiadau'r wythnos?

ffoniwch Caerdydd

397676