

# Y DINESYDD

PAPUR CYMRAEG  
CAERDYDD

HYDREF 1974

RHIF 14



*Cor Godre'r Garth*

*(Llun trwy garedigrwydd y Pontypridd Observer)*

## CAMP CÔR

gan

Geraint

Huws

Freuddwydiodd neb o sylfaenwyr Cor Godre'r Garth ym mis Ebrill eleni y byddai'r cor hwnnw yn cipio un o brif wobrau canu corawl Eisteddfod Bro Myrddin. Yr oedd hi'n funud ola arnyn nhw'n penderfynu cystadlu o gwbl - "does gennon ni ddim hôps mul! / Ddysgwyn ni byth moni mewn tri mis" - dyna fu'r siarad.

Penderfynu torchi llewys ac ymarfer bob nos Sul yn y Tabernacl, Efail Isaf, a phob nos Fawrth yn Ysgol Craig yr Wion. Bythefnos cyn y steddod - "gobeithio na ddown ni ddim yn ola, ontefe?"

Cael rihysal mawr fore Gwener y steddod - dwy awr o chwysu, pethau'n dechrau dod i siâp. Clywyd un o'r baswrs yn meiddio dweud "Mi fuase'n dda tase ni'n dod yn y chwech cynta". (Roedd deg o gorau yn y drin).

Pump o'r gloch - canu ar y llwyfan a chael cymeradwyaeth fyddarol (rhai wrthi cyn i'r côr orffen canu!). Eistedd wedyn yn gwrando ar y corau eraill "rhy gyflym fanna Wil?" "baswrs da gen rhein" "sopranos dipyn bach yn dremolo" "Tybed fod rhein allan o diwn, dwed". Pawb yn cymryd mantell y beirniad.

Chwarter i saith. John Davies, Treorci - un o'r beirniaid - arwr y pawns, yn darllen ei feirniadaeth. Côr Godre'r Garth..... "datganiad gwefreiddiol" ...Rhywun yn cael cefn llaw wrth son am ennill - "ista lawr a cha dy geg a gwranda" "Dyma'r marciau .....Côr Crymoch 91 - Côr Godre'r Garth 94..."

Oes eisiau dweud mwy? Swm byddarol yng nghornel y pafiliwn - sgrech gan un

alto - awgrym o ddagrau yn llygaid un o'r baswyr. Hebryngwyd yr arweinydd i'r llwyfan ar ysgwyddau dau o rai llai emosynol i gasglu'r cwpan a'r wobr o £100. Rhoddwyd achsyn riple i'r Bib. Cafwyd noson fawr - ond stori arall yw honno.

Beth am arwyr y ddrama fawreddog yma? Wil Morus Jones yr arweinydd mwyn, Ceri Williams y cyfeilydd

dihafal a Penri Jones y cadeirydd cadarn. Ac wrth gwrs y deg a thrigain o aelodau a ganodd - llawer ohonyn nhw'n ddysgwyr ac yn cael cyfle i loywi eu Cymraeg drwy gyfrwng y côr gan mai Cymraeg yw ei unig iaith.

Ble nesa? Wel ymarfer bob nos Sul yn Efail Isa - rhoi cyngerdd neu ddau, cystadlu mewn ychydig o Eisteddfodau.

amddiffyn y cwpan yng Nghricieth y flwyddyn nesa, a hwyrach rhoi cynnig ar brif gystadleuaeth y Corau Cymysg. Bydd un peth yn sicr beth bynnag a ddigwydd - fe fydd yr hwyl a'r brwdfrydedd a gafwyd yng Nghaerfyrddin eleni yn sbardun ac yn ysbrydoliaeth i'r côr yma am flynyddoedd. Mwynhau fu hi hyd yma a mwynhau fydd hi hefyd!

# DIWEDD Y GÂN YW'R GEINIIOG

Mae yn costio £150 i argraffu pob rhifyn o'r Dinesydd. Does dim costau eraill gan fod y gwaith yn wirfoddol a'r man dreuliau (e.e. stampiau etc) yn cael eu rhoi am ddim.

Am resymau digonol, problemau dosbarthu yn fwyaf arbennig, papur rhad ac am ddim yw Y Dinesydd a does dim grant, ar hyn o bryd, o unrhyw gyfeiriad. Felly yr unig incwm sydd gennym i dalu'r argraffwyr yw yr hysbysebion a rhoddion ariannol gan unigolion a chymdeithasau. Daw tua £60 y rhifyn i mewn trwy hysbysebion, ar ôl talu comisiwn. Felly mae angen tua £90 y rhifyn o roddion gwirfoddol - neu tua £900 y flwyddyn o ddeg rhifyn (dyweder £1,000) i fod yn glir o ddyled.

Hyd yma eleni, 1974, mae tua £700 wedi dod i law oddi wrth unigolion, cymdeithasau, eglwysi, elw un cyngerdd ac un grant o £150 nad yw yn anffodus, yn grant blynyddol.

Gwelwch felly fod yna fwch o tua £300 - 400 i'w lenwi ar hyn o bryd. Rydym yn siwr nad yw y nod yma yn amhosibl i Gymry Caerdydd a'r cylch er mwyn cadw cylchgrawn Cymraeg y brifddinas mewn bodolaeth y flwyddyn nesa'.

Diolch yn fawr iawn am y gefnogaeth a gawsom hyd yma. Apeliwn yn awr am yr ychydig ychwanegol sydd eisiau arnom i wneud dyfodol Y Dinesydd yn ddiogel.

Danfônwch unrhyw roddion yn uniongyrchol i'r Trysorydd neu drwy archeb o'ch banc i'r Dinesydd, Banc Masnachol Cymru, 114-116 St Mary Street, Caerdydd.

Geraint G. Walters, Trysorydd,  
29 The Rise,  
Llanishen,  
Caerdydd CF4 5RB.



"Ers pryd ychi wedi bod yn dishgwyl am fws 'te?"

- \* Os yw Cymru'n genedl, mae arni angen ei sefydliadau cenedlaethol.
- \* Mae gan athrawon Cymru eu Hundeb cenedlaethol eu hunain.
- \* Os ydych chi'n athro neu athrawes sy'n cyfri eich hun yn Gymro da, neu Gymraes dda, a heb fod yn perthyn i undeb eich gwlad eich hun, gwahoddir chi i gysoni'ch syniadaeth trwy ymuno ag:

## UCAG

- \* Cewch berthyn iddo gan wybod nad ydych yn cynorthwyo i gynnal sefydliadau Llundeinig mewn moethusrwydd tra tanseilir rhwydwaith frau eich cenedl chi eich hun gan yr union sefydliadau hynny.

Tal Aelodaeth Llawn £7.00

Athrawon a adawodd y coleg yn ystod Haf 1973 £3.50

Telerau arbennig i Athrawon Rhan-amser ac Athrawon Dros Dro.

Aelodaeth arbennig ar gyfer darpar-athrawon.

UNDEB CENEDLAETHOL ATHRAWON CYMRU  
11 Heol Gordon, Caerdydd. CF2 3AJ. Tel: 24692.

CANOLFAN YR URDD  
Heol Conwy

nos Iau, Hydref 24

## SIOE FFASIWN

o ddillad Melin Cwmgwili, yng nghwmni Dr Illid Anthony a Pharti Cerdd dant Aelwyd Caerdydd am 8 o'r gloch. Mynediad - 50c Coffi.



# Arddangosfa o luniau

*Ymhlith y darluniau a gynhwysir mewn arddangosfa a fydd yn agor yn yr Amgueddfa Genedlaethol y mis hwn, mae nifer o weithiau nas gwelwyd erioed o'r blaen nas cyhoedd.*

*Yn yr arddangosfa, sy'n agor ar Ddydd Sadwrn, Hydref 19, gwelir casgliad o'r lluniau a brynwyd neu a dderbyniwyd yn rhoddion gan Adran Gelf yr Amgueddfa yn ystod y ddwy flynedd ddiwethaf. Mae'r pwyslais ar weithiau arlunwyr cyfoes o Brydain. Bydd tua 50 o wahanol eitemau i'w gweld yn yr oriel. Yn eu plith mae gweithiau pwysig gan artistiaid enwog, gweithiau o safon uchel annisgwyl gan artistiaid llai cyfarwydd, casgliad eang o bortreadau ynghyd â chynrychiolaeth o'r paentwyr ifanc cyfoes.*

*Gwelir darluniau gan Gymry a phynciau o ddiddordeb arbennig i Gymru megis darlun dyfiliw mawr John Webber "Golygfa o Ddolgellau" (1790).*

*Yn y casgliad mae gweithiau gan ddau Ffrancwr - "Anfarwoldeb" (1889) gan Fantin-Latour a "Tirlun" (1958) gan Maurice Marinot - llun a gyflwynwyd yn rhodd i'r Amgueddfa gan Florence, merch yr arlunydd.*

*Ond mae'r mwyafrif gan artistiaid Prydeinig o'r ganrif hon. Mae'r llun o "Dorelia yn eistedd" gan Augustus John yn un o'r rhai cynharaf o Dorelia McNeil, a ddaeth yn ail wraig i John yn ddiweddarach ac yn destun rhai o'i weithiau gorau. Ceir lluniau eraill gan Syr Cedric Morris a David Jones.*

*Ni welwyd llun Julian Trevelyan "Pryd Heb ei Orffen" erioed o'r blaen mewn oriel gyhoeddus na gwaith Josef Herman o fam a phlentyn, na "Chwe Darlun" gan Ceri Richards. Gwelir hefyd yn yr arddangosfa, a fydd ar agor tan 17 Tachwedd, gasgliad o weithiau'r Albanwr Eduardo Paolozzi.*

*Hywel Rees,  
Swyddog Hysbysrwydd*

## CYMDEITHAS TAI GWYNEDD

Buddsoddwch yn y Gymdeithas sy'n prynu tai yng Ngwynedd i'w gosod fel cartrefi parhaol i deuluoedd lleol.

Gellwch fuddsoddi (am 3 blynedd o leiaf) trwy lenwi'r ffurflen hon a'i dychwelyd, gyda'ch siec, i'r cyfeiriad isod:

Amgaeaf siec am £..... i'w buddsoddi yng Nghymdeithas Tai Gwynedd ar log o 9%.

Dymunaf i'r llog -

- gael ei gadw yn fy nghyfrif.*
- gael ei dalu imi bob 6 mis.*
- neu c) gael ei roi i'r Gymdeithas.*

Manylion pellach oddi wrth:

Dafydd Iwan, Trefnydd Tai Gwynedd,  
Ffordd Llanllyfni, Penygroes, Caernarfon.

## COLOFN SBECTOL SIAN

### CYFIEITHU

Mae'r Welsh Offis yn chwilio am Welsh Translator (yn ol un o'n papurau Cenedlaethol). Mae'n rhaid i'r ymgeisydd gael good honours degree in Welsh and a thorough knowledge of Welsh affairs. Mae'n sicr nad oeddynt yn gallu hysbysebu yn Gymraeg oherwydd nad oedd ganddynt Welsh translator. Os ymddangosai'r hysbyseb yn Gymraeg golygai fod ganddynt Welsh translator ac nad oedd angen hysbysebu am un yn y lle cynta ---

### CYFOETHOG

Gyda llaw os nad oedd y cyflog o dair mil y flwyddyn yn ddigon i'ch temtio beth am gynnig am swydd gyda HEDDIW UNIT. Mae arnynt angen Producer, Assistant Producer a Research Assistant a'r cyflog yn amrywio o £2,304 i'r Researcher i uchafswm o £6,345 i'r Producer, ond cofiwch 'a thorough knowledge of Welsh is essential in all these posts' yr hen Welsh yna eto.

### CYFROLAU

Sawl llyfr Cymraeg (Welsh books chi'n gwybod) a brynodd y gwr y mis hwn? Un, mwy nag un, dau - sori yr hen Sion a Sian ar fy

meddwl. Prynais fwy o lyfrau Cymraeg yr wythnos ddiwethaf nag erioed o'r blaen. Aeth yr adeilad drws nesaf i Oriol ar dân a phenderfynodd Cyngor y Celfyddydau werthu rhai o'u llyfrau am chwarter y pris gwreiddiol. Arwahan i ambell farc yma ac acw roedd y llyfrau mewn cyflwr arbennig o dda. Felly os ydych am ychwanegu at eich silff lyfrau ewch a boes matsus a chydig o baraffin ---

### CYFRIFIAD

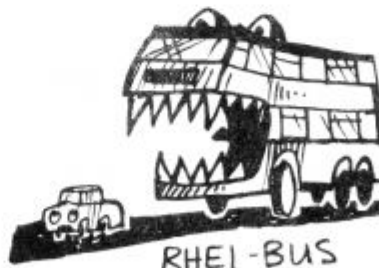
Yn ol y cyfrifiad roedd rhai cannoedd o Gymry uniaith Gymraeg yn byw yn y brifddinas, druan a chi does gennyh ddim gobaith cael job fel Welsh Translator yn y Welsh Offis.

### CYFRIFOL

Derbyniais fy nghopi a Roath drwy'r drws ddiwrnod cyn yr etholiad, ac roedd un erthygl ynddo yn trafod poblogaeth Cymry Cymraeg Caerdydd. Mae hi'n siomedig sylwi fod tua 13500 yn siarad Cymraeg yn ein prifddinas, ac eto nid oedd holl bleidleisiau'r Plaid (Plaid Cymru) yn cyrraedd hanner y ffigwr hwn. Hoffwn gredu mai pleidleisiau post oedd gan nifer ohonom, a bod pobl Caerdydd wedi cyfrannu'n helaeth i sicrhau buddugoliaeth i'r ddau Ddafydd a Gwynfor ond anodd gennyf gredu hyn.

### CYWIRIAD

*Yn rhestr o gapeli, eglwysi a chymdeithasau etc a ymddangosodd yn Y Dinesydd mis Medi nodwyd mai Eglwys Fethodistaidd Galfinaidd oedd Bethel, Union St. Camgymeriad oedd hyn, wrth gurs, Yr Eglwys Fethodistaidd, Bethel Union St, yw'r teitl cywir. Ymddiheuriadau i'r swyddogion.*



## Hen Lyfrau yn eisiau

hen neu ail-law. Hefyd cylchgronau a phapurau. Gallwn alw i'w gweld.

Siop y Pethe  
Aberystwyth  
Dyfed

Ffôn  
7120

## WEDI'R STORM

Parc-y-Felin, Pen-y-lan

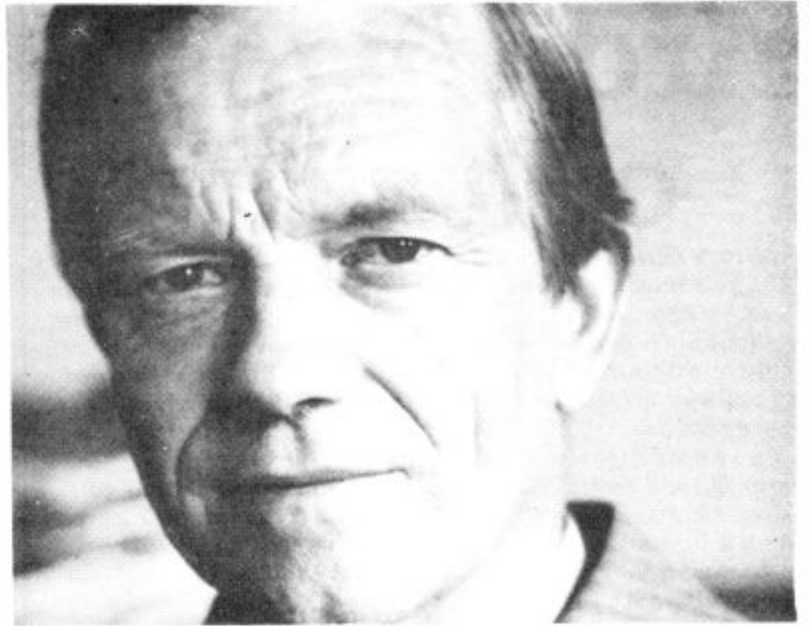
Medi 8, 1974

Brigau dan draed.  
Gwaiil a dail yng ngwallt y porfa gwlyb,  
a'r parc fel maes y gad.  
Tair coeden ar eu hyd -  
un o lan i lan ar draws y dŵr.  
Canghennau fu'n gydnabod nef  
ar lawr  
fel coelcerth heb ei chynnau.  
Bonyffion briw yn newydd-felyn  
lle brathodd arf  
y dymchwel trwm.  
Yr oedd gadael pob un  
fel gadael bedd,  
a'r cerdded i ffwrdd yn droi cefn  
ar hiraeth urddas.

Tair coeden yn gorwedd  
wedi'r storm,  
a'r rhwygo yn dangos  
fod un wedi pydru drwy'i chanol i gyd.  
Cofnodai rhyw ddyn  
hanes y difrod  
â'i gamera tawel  
gerllaw.

Tair coeden yn farw  
gan lafn y gwynt -  
y fandal na ellir ei erlyn,  
y llofrudd na ddaliwyd erioed.  
Ond methodd wneud llawer i newid  
patrymau cynefin gwyrdd golau a thywyll  
a phleser yr eistedd ar sedd dan yr haul.  
Bydd cribo a llifo,  
codi a llusgo  
yfory,  
ac wedyn daw popeth yn daclus drachefn,  
fel petai'r cyfan heb ddigwydd.

GILBERT RUDDOCK



## Anrhegu Pennaeth Adran Addysg

Nos Wener, Hydref llog, cafwyd cinio ffarwel i Mr Hywel D. Roberts yng Ngholeg Addysg Dinas Caerdydd. Roedd y rhan fwyaf o staff y coleg yn bresennol, rhai'n methu bod yno oherwydd galwadau eraill. Ar ôl araith fer, anrhegodd llywydd y myfyrwyr ef â chloc ar ran yr holl fyfyrwyr. Soniodd Pennaeth-dros-dro'r Adran Addysg, Mr Elfed Jones am ysbryd hapus yr adran drwy'r blynyddoedd o dan arweiniaeth Mr Roberts a dymunodd iddo rwydd hynt yn y dyfodol. Cyfraniad yr Adran Addysg iddo oedd teclyn-gwneud-te-yn-y-bore; arbed iddo godi mor gynnar, er na welai neb y gallai fforddio i segura, achos nid ymddeol a wna Mr Roberts ond parhau ym myd addysg a rhoi llawer o'i oriau ar gyfer gwaith a wneir yng Ngholeg y Brifysgol, Aberystwyth.

Ar ran athrawon y coleg, cafodd un o sonedau R. Williams Parry wedi'i hysgrifennu'n gain, ei fframio a'i gosod mewn cas pren a gwydr. Cafodd hefyd lun olew deniadol. Llinell olaf y soned hon yw, "Ac ni ddaw Llew i Ddyffryn Nantlleu'n ôl" - ond bid a fo am hynny, mae'n debyg y bydd Mr a Mrs Roberts yn troi eu golygon tua'r dyffryn hwnnw cyn hir ond roedd ei lu cyfeillion yn falch cael deall ei fod yn bwriadu cadw drws Gwynnant yng Nghaerdydd yn agored. Yn wir, mae rhai'n meddwl fod ganddo gymaint o serch at Gaerdydd erbyn hyn ag at ddyffryn Nantlle. Cawn weld! Ond mae'r Dinesydd yn dymuno rhwydd hynt iddo ef a Mrs Roberts yn y blynyddoedd sydd i ddod.

**BBC** CYMRU  
WALES

## Côr Cymreig Y BBC

Bydd y côr newydd hwn yn darlledu'n rheolaidd ar y Radio a'r Teledu gydag arweinwyr cerddorol byd enwog. Bydd y côr yn canu'n ddi-gyfeiliant a chyda Cherddorfa Symffoni Gymreig y BBC.

Cynhelir profion cyn hir. Gellir cael manylion llawn a ffurflenni cais oddi wrth Swyddfa Côr Cymreig y BBC, Canolfan y BBC, Llandaf, Caerdydd CF5 2YQ.

## RECORDIAU SAIN

RECORDIAU AMRYWIOL, CASETIAU, TOCYNNAU RECORD

### Newydd O'r Wasg Sain 47 — IFAS Y TRYC

BRYSIWCH CYN I'R HWNNA HWNNA SENSOR EI  
BACHU NHW I GYD

ALLAN YN FUAN CÔR MEIBION TRELAWNYD  
RICHARD TOMOS, EIRLYS PARRI a GOREUON  
SAIN 3.

ANFONWCH  
AM  
GATALOG

SAIN RECORDIAU CYF,  
FFORDD LLANLLYFNI,  
PENYGOES,  
CAERNARFON.

Ffôn - PENYGOES 732.



# O'R TABERNACL

Llongyfarchiadau i Mrs Ladd a dderbyniodd y swydd bwysig o Lywydd Cymdeithasau Chwiorydd y Bedyddwyr yn y cyfarfodydd yn Llandudno dydd Iau Hydref 3ydd. Dymunwn iddi bob llwyddiant a hapusrwydd yn y swydd a phob llewyrch i'r gymdeithas o dan ei llywyddiaeth. Dyma ychydig o sylwadau tair o'r chwiorydd a fu mor ffortunus a mynd yno.

## Taith dridiau i'r Gogledd

Teithio mewn glaw mawr o orsaf Caerdydd a chyrraedd Bae Colwyn dan awyr las a heulwen. Sylwi ar ddifrod gwynt a glaw ar y cnydau, amgylchedd gwych y cronfeydd dwr a moelni copau'r mynyddoedd wrth ddringo tua'r gogledd drwy Leominster, Ludlow, Shrewsbury a Llangollen. Cyrraedd gwesty glân cysurus.

Llonnwyd y cwmni pan ddaeth deg o ferched glandeg Merthyr i ymuno a ni - mor drwsiadus yn eu hetiau Sul smart. Rhwygwyd yr awyr gan seinber corawl o bryd i'w gilydd ar y ffordd ac wedyn llais clir Mrs Eleanor Davies yn rhoi cyfarwyddiadau i ni ar y meic. Diweddglo i'r dydd oedd canu hwylus yn y

lolla hyd hanner nos

Mrs Megan Jones

## Cyfarfod y prynhawn yn y Tabernacl Llandudno

Ymgynullodd chwiorydd o bob rhan o Gymru. Y llywydd oedd Mrs Elis Jones. Darllenwyd o'r Ysgrifur gan Mrs Glenville Jones a gweddiwyd gan Mrs G. Rees. Yn ei adroddiad dywedodd yr ysgrifenyddes Mrs Rhiana Evans mai'r penderfyniad pwysica yn ystod y flwyddyn oedd i gasglu £1,000 tuag at ehangu Glyn Nest ein cartref i'r henoed yng Nghastell Newydd Emlyn.

Derbyniodd Mrs Ladd y swydd o Lywydd am y flwyddyn gyda'r urddas sydd mor nodweddiadol ohoni. Yn

## CYMANFA CODI'R TO

Ar ol llwyddiant ysgubol y gymanfa y llynedd da gennym gyhoeddi cymanfa fawreddog arall yn Neuadd Cyncoed ar nos Sadwrn Rhagfyr 7fed. Bydd côr enwog Godre'r Garth yn canu ynghyd a pherfformwyr eraill a'r arweinwyr fydd Alun Williams a Meredydd Evans. Fe gyhoeddir llyfryn newydd yn cynnwys 61 o ganeuon gogyfer a'r achlysur ac unwaith yn rhagor fe recordir y noson gan y BBC.

Bydd tocynnau ar werth yn y dyfodol agos - yn ddiaw fe'u gwerthir yn gyflym.

rhinwedd ei swydd fel ysgrifenyddes yn Nhy Ilston, Abertawe dyrchafwyd Miss Nancy Edwards yn Is Lywydd. Cawsom hanes Glyn Nest gan y Parch W.H. Rowlands Llandudoch, Llywydd Pwyllgor y Ty. Gweledigaeth tair chwaer oedd y fenter hon, sef Mrs R.T. Evans, Mrs M.A. Powell a Mrs Myrddin Davies. Sialens i ni nawr oedd adeiladu asgell newydd i'r ty fel y bo modd i bawb wneud y ty yn gartref hyd ddiwedd oes a chael staff proffesiynol i ofalu am y claf. Cymer £6,000 i wneud hyn. Terfynodd Mrs Elis Jones ar nodyn o sialens i ni hyrwyddo'r gwaith ymlaen a'n holl egni.

Mrs Megan Phillips

## Cyfarfod yr hwyr

Cymerwyd at y rhannau defosiynol gan ddwy ferch ifanc, Miss Nia Wyn Williams

o Ddolgellau a Miss Barbara Rhys Williams o Landudno. Cyflwynodd grwp o ferched ifainc eitem ar lafar ac ar gân o fawl am ein hetifeddiaeth fel Cymry. Uchafbwynt y cyfarfod oedd araith Dr. J.A. Davies, Prifathro Coleg y Normal, Bangor. O'i brofiad fel athro Ysgol Sul teimlai'n gymwys i ddelio ag anniddigrwyd pobl ifainc heddiw ac ateb rhai o'u cyhuddiadau. Mynnent oll gadw'r Eglwys fel sefydliad er iddynt boeni am rai o'i hagweddau -

Dyma dri diwrnod a wnaeth argraff ddofn ar bob chwaer a fu yn Llandudno - y daith bleserus, gwerth-fawrogi'r gwaith manwl a wneir gan y mudiad a'r neges ysbrydoledig a draddodwyd yno.

Miss Daisy Walters



## YMWELIAD PWYSIG

Digwyddiad o bwys mawr yng nghalendr y Celfyddydau yng Nghymru fydd ymweliad y dramodydd byd enwog Eugène Ionesco. Ef yw derbyniwr cyntaf Gwobr Cyngor Celfyddydau Cymru i Lenor Rhyngwladol. Bydd yn cyrraedd Caerdydd ar ddydd Llun, Hydref 28 ac oddiyno i Abertawe (Coleg y Brifysgol) a Chaerfyrddin (Coleg y Drindod). Ar ddydd Iau am 1 o'r gloch y pwnn bydd yn darllen rhannau o'i lenyddiaeth yn siop Oriol ac ar y dydd Gwener bydd yn ymweld â'r Sherman.

Am rai dyddiau wedyn trefnwyd iddo ymweld ag Aberystwyth, Llanbed, Bangor a chanolfannau eraill cyn dychwelyd i Gaerdydd i dderbyn rhodd o £1,000 fel cydnabyddiaeth o gamp rhyngwladol mewn llenyddiaeth.

Y bwriad yw gwahodd awdur enwog i Gymru bob-yn-aill flwyddyn - gan obeithio y bydd hyn yn creu diddordeb yng ngwaith yr awdur ac hefyd yn tynnu sylw'r awdur at Gymru. (Mae gan Ionesco eisoes ddiddordeb mewn seicoleg dwyieithrwydd a dichon y bydd sefyllfa'r Gymraeg yng Nghymru o ddiddordeb iddo). Noddir yr ymweliad gan Gyngor Celfyddydau Cymru a Phrifysgol Cymru. Yn ystod ei arhosiad cyflwynir copi iddo o lyfr newydd a gyhoeddir gan Wasg y Brifysgol a Chyngor y Celfyddydau sef - *Eugène Ionesco : a Bibliography*. Yn ogystal cyhoeddir gan Wasg y Brifysgol ar ran Cyngor y Celfyddydau dwy o ddramau Ionesco - *Y Wers* a'r *Tenant Newydd* yn y gyfres *Dramau'r Byd*.

## ARTIST O LÛN

Mae casgliad o ddarluniau dyfrlliw gan artist o LÛn, a ddisgrifiwyd unwaith fel "athrylith na chafodd fawr o fanteision addysg", i'w gweld mewn arddangosfa yn oriel gelfyddyd yr Amgueddfa Genedlaethol yng Nghaerdydd.

Moses Griffith yw'r artist, brodor o Dregarn, Bryn croes, a aned ym 1747, gŵr na chafodd fawr o addysg y tu allan i Ysgol Rad Botwnnog. Mae casgliad helaeth o'i ddarluniau dyfrlliw o eglwysi, tai boneddigion yr oes a golygfeydd o Ogledd Cymru ar gadw yn yr Amgueddfa Genedlaethol, a gwelir y rhan fwyaf ohonynt yn yr arddangosfa a fydd ar agor tan ddiwedd Tachwedd.

Thomas Pennant, y naturiaethwr a'r teithiwr o Downing, Sir Fflint, oedd y cynta i weld dawn artistig Moses Griffith. Cyflogodd ef fel drafftsmon i ddarlunio'i deithiau a bu'r artist ifanc 23 oed yn gydymaith iddo ar ei deithiau yn yr Alban ym 1769 a Chymru ym 1770.

Defnyddiwyd lluniau Griffith mewn nifer o lyfrau teithio Pennant ac mae dau o'r lluniau a welir yn arddangosfa'r Amgueddfa, "Ffynnon y Santes Winifred" ac "Eglwys Castell Biwmares" i'w gweld yn argraffiad cynta llyfr Thomas Pennant, "Tour of Wales", a gyhoeddwyd ym 1778.

Wrth gyflwyno gwaith yr artist o LÛn i'w ddarllenwyr, dywed Pennant, mewn cywair go nawddoglyd: "Ymdrechion gwas teilwng yw'r darluniau hyn, artist a gyflogaf ar gyfer

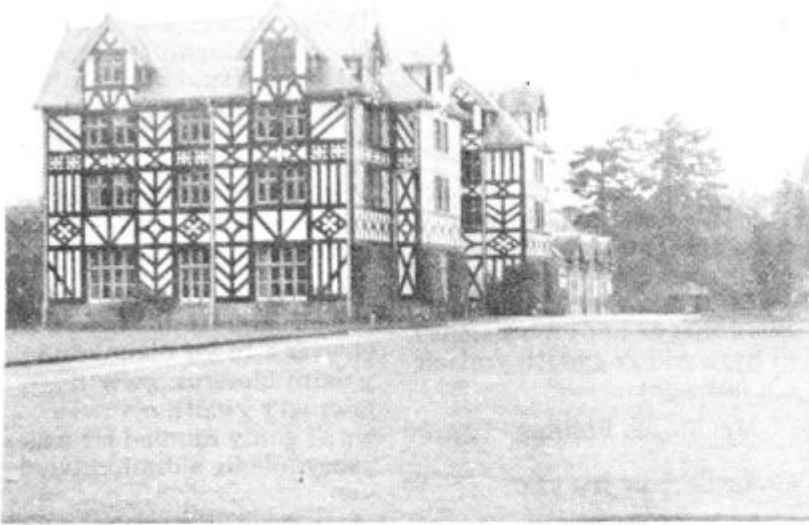
y gwaith. Fe wna'r darlennydd diduedd esgusodi'r diffygion bychain a wêl oherwydd gweithiau athrylith na chafodd fawr o fanteision addysg ydyn nhw, darluniau a wnaed mewn manau anghysbell ac unig yng Ngogledd Cymru".

Ymhlith y lluniau a welir yn yr arddangosfa mae Eglwys Bangor Is-coed, Wrecsam, Llyn y Bala, Eglwys Nannerch ger yr Wyddgrug a Chapel Curig.

Yn yr un oriel yn yr Amgueddfa mae arddangosfa arall o ddarluniau dyfrlliw gan un o gyfoedion Moses Griffith, sef John Warwick Smith, gŵr a fu ar nifer o deithiau yng Nghymru. Ymlith y darluniau o'i waith ef mae golygfeydd o'r Wyddfa, Conwy, Yr Eifl, Y Trallwng, Aberteifi ac Abergwaun.

Hywel Rees,  
Swyddog Hysbysrwydd

# MAES Y PLANT



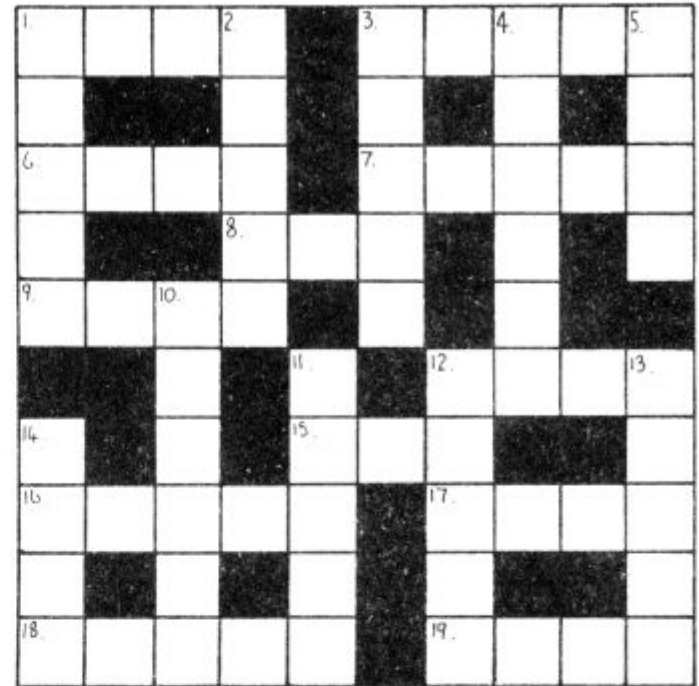
## GREGYNOG

Tybed faint ohonoch chi sy wedi gweld yr adeilad hwn? Adeilad du a gwyn ydy e ac mae'n debygi'r adeiladau oeddi yn cael eu codi yng Nghymru a Lloegr amser maith yn ôl, pan oedd y Tuduriaid yn rheoli. Cymro oedd brenin cyntaf y Tuduriaid a'i enw oedd Harri. Dywed rhai iddo gael ei eni yng Nghastell Penfro. Harri oedd enw ei ail fab, yr un a ddaeth yn frenin ar ei ôl. Fe gafodd hwn chwech o wragedd.

Mae'r tŷ yma ym Mhowys, heb fod nepell o'r Drenewydd, ac fe'i codwyd gan un o bobl enwog y ganrif ddiwethaf, a'i enw oedd David Davies, Llandinam. Ef hefyd a adeiladodd ddociau'r Barri a sawl adeilad arall ym Mhrydain. Fe enillodd lawer o arian a chydag ychydig ohono, fe adeiladodd y tŷ hwn.

Flynnyddoedd yn ddiweddarach, fe sefydlwyd gwasg argraffu yn y tŷ hwn, gwasg i wneud llyfrau hardd iawn. Enw'r wasg oedd Gwasg Gregynog. Mae llyfrau'r wasg hon yn werthfawr iawn heddiw.

## POS CROESEIRIAU



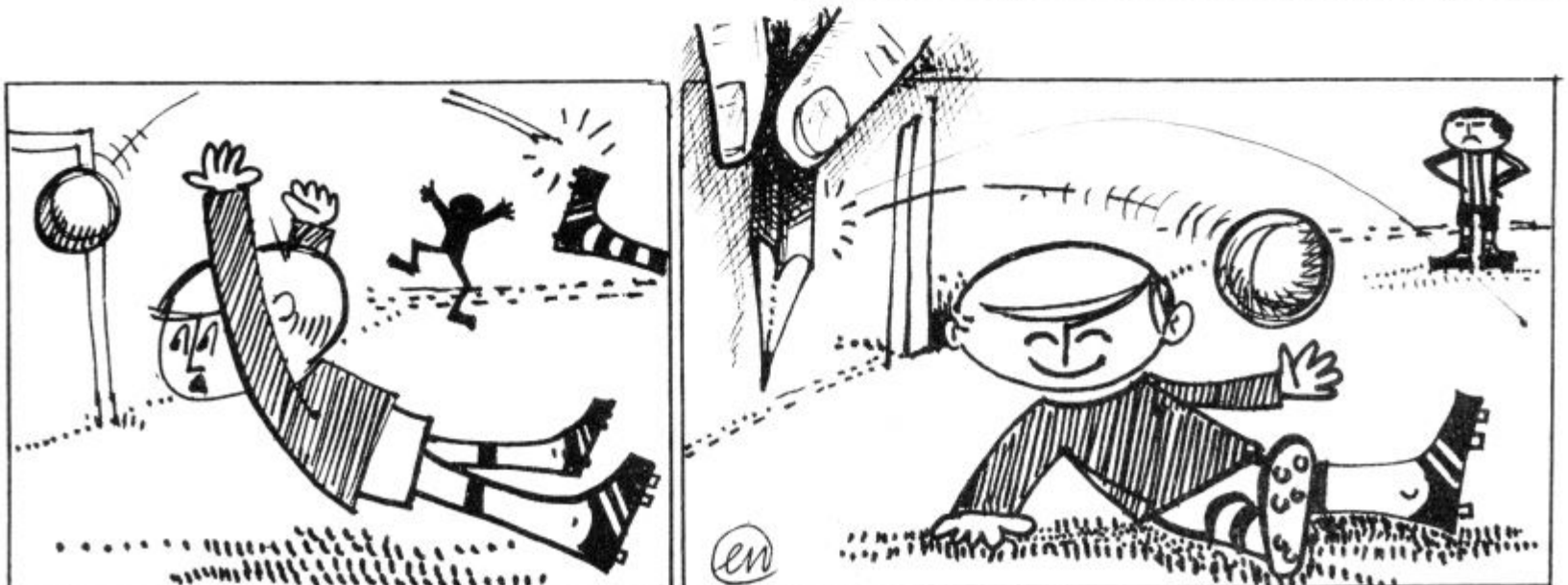
### Ar draws

1. Mae hon yn ffrind agos i raw! (4)
3. Fe welwch chi lawer o'r rhai hyn mewn ysgol. (5)
6. Mae dillad yn medru dauasio ar hon! (4)
7. Dyw buwch ddim yn godro i hon! Ond mae'n llawn o laeth yn aml. (5)
8. Dyma yw Aberystwyth. (3)
9. Cas gŵr na charo'r wlad a'i ----. (Dihareb)
12. Rhaid cael hwn gyda dosbarth o blant! (4)
15. Poblogaidd mewn mabolgampau. (3)
16. Rhagor o 17 ar draws!
17. Tad llo bach! (4)
18. Dyw pob pysgodyn ddim yn gweld hwn. (5)
19. Gweddw crefft heb ei ----. (4) (Dihareb)

### I lawr

1. Fe ellwch chi roi hwn ar 6 ar draws ond fedrwch chi mo'i wisgo! (5)
2. Hen geiliog dandi do, Yn eistedd ar ---. (3,2)
3. Os cewch chi hwn, fedrwch chi ddim meddwl am ddim byd arall. (5)
4. Mae ysbiwyr yn dioddef hyn pan geisir cael cyfrinachau o'u genau! (6)
5. Rhaid gwneud hyn ar ôl prynu, gwaetha'r modd! (4)
10. Gair a glywir yn aml mewn ysgol, eto rŷch chi'n anghofio! (6)
11. Mae rhaid i anifeiliaid gael y rhain. (5)
12. Mae disgybl da yn gwrando yn ----. (5)
13. Mae gan bob drol gyfan ddwy sy'n troi. (5)
14. Mae ambell garreg yn medru gwneud hyn, yn ôl hen air. (4)

Atebion ar dudalen 10.





Maes y Plant (parhad)

GLAW! GLAW! GLAW!

*Dyma a ganodd un bardd  
enwog o Gymru am dywydd  
Tachwedd,*

*Meddai dyn y ffordd  
Wrth fy modryb Gwen:  
"Mae'n lyb dan draed -  
Ydi dros ben"*

\* \* \* \*

### STORI CALEB!

Pam nag ydy eliffant yn byta pengwins?

Ateb - Methu cael y papur ffwrdd!!

\* \* \* \*

### PROBLEM

Fe gawsoch chi broblem gen i yn y rhifyn diwethaf. Fe gawsoch frawddeg i'w darllen. Dyma hi: Aeth y ddwy wydd dew dan y bont tan i'r car fynd heibio gan fod dyn cas yn ei yrru, a gwelodd y ddwy eu bod yn aros dan goed mawr.

Sut goed oedden nhw? Y cyfan oedd raid ichi'i wneud oedd chwilio am yr ateb yn y frawddeg a dewis tri gair tair llythyren, sef, CAS + TAN + WYDD. (Castanwydd)

Mae rhai pobl yn galw castanwydd yn goed concers achos ar y coed yma y mae enau concers yn tyfu. Doedd y goeden yma ddim yn tyfu yng Nghymru bob amser. Fe gafodd ei chario i Gymru (trwy Loegr, fwy na thebyg) mewn llongau o dde Ewrop, ond mae'n hoffi ei lle yng Nghymru yn fawr. Gelwir y gneuen yn gastan ceffyl am fod olion fel pedolau ceffylau i'w gweld ar y brigau. Sylwch ble mae'r olion yma. A dyma rywbeth arall y gellwch chi wneud. Plannwch gastan yn yr ardd. Chewch chi eich hun ddim mwynhau hwyl plentyn yn casglu castan oddi ar gangau'r goeden fydd yn siŵr o dyfu, ond os digwydd ichi fyw yn eich cartre presennol ar ôl i chi briodi a dod yn dad i blant, mae'n ddigon posibl y gellwch chi gael gêm o goncers gydag un ohonynt nhw!



BUS-TACH

# ANGLADDAU'R DDINAS

George Noakes

"Rhywrai'n cario rhywun rhywle, dyna'r angladd yn y dre"

Felly y gwelai Crwys daith ola dyn yn y mannau poblog lle nad oes fawr o neb yn nabod ei gilydd. Mae'n anodd i rywun o'r wlad ddeall hyn. Byddai angladd y wlad yn rhywbeth am ddiwrnod cyfan. Ar ôl gorffen â'r anifeiliaid y bore, byddai'n rhaid paratoi ar gyfer yr angladd. Teimlai pob un hi'n ddyletsywydd i fynd i dalu'r gymwynas ola i'r ymadawedig ac roedd gan lawer o bobl rannau pwysig i'w cyflawni. Ar ôl y gwasanaeth yn y ty a chanu "Ymado wnaif â'r babel" wrth y drws, fe'n harweinid gan y person fyddai'n mesur y pellter (hyn a hyn o gamau) y byddai'n rhaid i bob pedwar gario'r arch. Ar ôl cyrraedd yr eglwys, byddai pawb yno a'r offeiriad yn dweud gair caredig am yr ymadawedig. Ar lan y bedd, o dan haul haf neu mewn corwynt, byddai'n rhaid canu "O fryniau Caersalem" cyn troi i'r festri am gwpaned o de a sgwrs. Ni fyddai angen dychwelyd adre cyn amser godro. Yn y papur lleol yr wythnos ganlynol, byddai colofn neu ddwy o deyrnged ac enwau'r perthnasau a'r galarwyr a hwyrach rhestr atodol yn y rhifyn a fyddai'n dilyn o'r rhai "a adawyd allan drwy amryfusedd". Dyna angladd y wlad fel y cofia rhai ohonom amdani.

*Ond yr hyn sy'n fy rhyfeddu i yn y dre yw y gall person fynd i'w daith olaf heb wybod yn iawn pwy ydyw. Rydym i gyd fel offeiriad a gweinidogion wedi cael galwad oddi wrth y trefnydd angladdau i gynnal gwasanaeth heb wybod dim am y person sy'n farw yn yr*

*arch. Ac y mae Crwys ymhell o'i le, does yna neb i'w gario hyd yn oed. Yn y byd sydd ohoni heddiw, sut mae hi'n bosibl i berson ymadael â'r byd i'r fath raddau fel y gall fynd i'w angladd ei hun heb yn wybod i neb? Ni chiyw mo'r marw gnul y gloch, yn ôl Crwys, ond rydym ni yn*

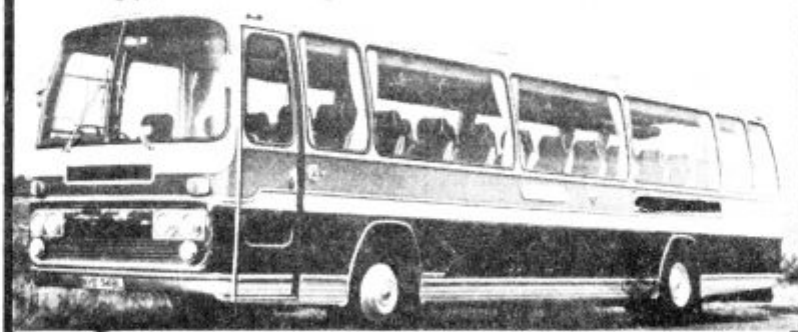
*byw mewn cyfnod pan na chlyw'r byw gri ola'r marw.*

### Angladd hen wraig

*Rwyf newydd ddychwelyd o angladd hen wraig 93 mlwydd oed. Ni welais mohoni erioed ond daeth ffôn fore Llun oddi wrth drefnydd yr angladd yn gofyn a wnawn gymryd y gwasanaeth. Doedd neb i'w chladdu. Mae'n debyg iddi gael ei chonffyrmio yn yr eglwys pan yn ferch ifanc i ond nid oedd wedi bod ar gyfyl addoldy er y dyddiau hynny. Roedd ganddi chwech o blant ac nid oedd un ohonynt yn adnabod na ficer na gweinidog. O'r nifer o ŵyrion yn yr angladd, roedd yn amlwg fod gwasanaeth crefyddol yn beth hollol ddiethr iddynt, ac ni allaf fod yn siŵr i un ohonynt adrodd Gweddi'r Arglwydd. Un o'r pethau rhyfeddaf i mi yn yr oes seciwlar yma yw bod bron pawb yn hawlio angladd Cristnogol. Mae hyn yn rhyfedd pan sylwn fod llai a llai yn gofyn am fedydd a phriodas Gristnogol. Byddai'n ddiddorol gofyn pam. Gwn fod y trefnydd angladdau yn ddylanwad mawr. Mae e'n rhan o fusnes fawr ac y mae'r amlogfa a'r tŷ hebrwng yn darparu lle i gynnal gwasanaeth. Yn wir mae'r gwasanaeth crefyddol yn rhan o'r sistem ac ni ŵyr neb yn iawn beth i'w roi yn ei le, ac y mae llawer yn teimlo mai dyma'r peth iawn i'w wneud ac y dylid cael rhyw ffarwel ffurfiol er ei bod yn ddychrynlyd o gostus.*

*Roedd Crwys yn dipyn o broffwyd. Ond er tristed gweld dyn yn mynd i dŷ ei hir gartref yn ddiberthynas a digyfaill, tristach fyth yw gweld anffyddiaeth yn ceisio gwneud y gwaith yn barchus.*

## GORFFWYSWCH - YMLACIWCH



### CERBYDAU WENAULT

(Perchennog J.M. CROOKES)

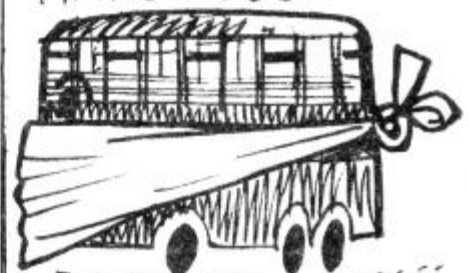
Cerbydau moethus gyda 20-51  
o seddau i'w hurio

## SWYDDFA DOCYNNAU Ffôn Caerdydd 31174

WHITTLE ROAD, LECKWITH ESTATE,  
CAERDYDD.

(Nosweithiau Ffôn 63250)

### ANHYS-BYS



# CANOLFAN YR URDD

## Urdd 74

Profiad bythgofiadwy i ddisgyblion ysgolion hyd a lled Cymru oedd gweld modurgad 'URDD 74' gyda Dewi Pws a Huw Jones yn ystod wythnos crwsad yr Urdd Medi 16-21. Ymgych oedd hon i ymweld ag aelodau'r Urdd mewn ysgolion uwchradd, ac i gyflwyno'r mudiad i ysgolion eraill oedd ar hyn o bryd heb adran yn yr ysgol.

Bu 'URDD 74' yn galw yn ysgolion Cwm Rhymni a Gwent ar y dydd Llun, ymlaen drwy gymoedd Rhondda a Chwmdar ar y dydd Mawrth, ac yna symud tua'r gorllewin y dydd Mercher drwy Fro Morgannwg. Bob nos yn ystod y daith bu aelodau'r Urdd hen a newydd yn dawnsio i Ddisco Teithiol Mici Plwm. Gorffennodd y daith ar y dydd Sadwrn ym Mhen Llyn, ac yn ystod yr wythnos fe ddaeth 'URDD 74' o fewn cyrraedd tua 50,000 o iuenctid Cymru.

## Caban Coffi

Mae ystafell yn y Ganolfan ar hyn o bryd yn cael ei haddasu fel caban coffi. Mae'r galw yn fwy fwy y dyddiau hyn am ddarpariaeth o'r fath i fynychwyr y Ganolfan er mwyn cael paned o goffi neu de, byrbrydiau neu losin, ac wrth gwrs bydd hwn yn ganolbwynt i gymdeithasu. Y gobaith yw y bydd y caban coffi ar agor cyn Tachwedd.

Rydym yn chwilio am enw 'trendi' i'r caban. Beth am awgrymiadau?

## UWCH ADRAN CAERDYDD

Fe aeth 39 aelod o Uwch Adran Caerdydd am benwythnos i Lan Llyn Hydref 11-13. O dan lygaid gwyliadwrus yr arweinyddion, Wyn Mears, Pat Griffiths, Elinor Profit, Ethni Jones a John Owen, bu'r criw yn canwio, cerdded mynyddoedd, cynnal chwaraeon, discotecio ac wrth gwrs, cael profiad digyffelyb o fywyd gwersyll. Mae pawb yn edrych ymlaen am fynd nol flwyddyn nesaf. (Pawb, hynny yw, ond John Eric!)

*Digwyddiadau i'w disgwyl:*

*Hydref 24 nos Iau 8.00 Sioe Ffasiwn.*

*Tachwedd 16 nos Sadwrn 8.00 Cyngerdd (Cantorion Creigiau)*

Cofiwch fod Y Dinesydd yn costio llawer i'w gynhyrchu - anfonwch gyfraniad bychan i wneud y baich yn llai.



HYS-BYS-EB

## MUDIAD MAMAU A MERCHED CYMRU

### Cyhoeddiadau

Hydref 23 Noson goffi o dan nawdd y mudiad yn Eglwys Ebeneser. Bydd lluniau gan Mrs Olwen Walters ar ei thaith yn Tseina. Stondinau - yr elw at gronfa minibws i'r hen a'r methodig Ysbyty Dewi Sant. Pris 10c I ddechrau am 6.30.

Tachwedd 4 Cyfarfod misol y mudiad am 3 o'rgloch yn Nhy'r Cymry. Y cyfarfod yng ngofal Eglwys Dewi Sant.

### Cywiriad

Yn rhifyn Medi o'r Dinesydd yn yr erthygl ar Fudiad Mamau a Merched Cymru ar dudalen 9 yr ail golofn 11.10-12 dylid darllen fel a ganlyn -

Mrs Adamson, un o'r hen aelodau yn Eglwys Bethlehem, Eyre St ac yn gyn - lywyddes y mudiad

### CANOLFAN YR URDD

DAWNS NADOLIG  
Rhagfyr 20fed  
gyda Edward H. Dafis  
DEWCH YN LLU

\* \* \*



'URDD 74' yn cyrraedd Ysgol Gyfun Llanharri. Plant yr ysgol (a'r athrawon) wrth eu bodd yn gwrandao ar Huw Jones a Dewi Pws.

# HTV

CYMRU WALES

## AR BRAWF

Bydd HTV yn recordio rhagor o raglenni yn y gyfres boblogaidd "Ar Brawf" gan J.R. Evans, Llanilar, rhaglenni yn ymwneud ag achosion Llys y Goron.

Hoffem wahodd aelodau o'r cyhoedd i ddod i'r stiwdio yng Nghaerdydd i gymryd rhan fel rheithgor i benderfynu ar y rheithfarn.

Os oes gennych ddiddordeb, anfonwch am ffurflenni cyn gynted ag sy'n bosib at:

Ar Brawf,  
HTV Cymru,  
Y Ganolfan Deledu,  
Caerdydd.



## CANEUON LLAFAR GWLAD

Roy Saer yw golygydd y gyfrol ddiddorol uchod a gyhoeddwyd yn ddiweddar gan Amgueddfa Werin Cymru. Er 1957 bu Amgueddfa Werin Cymru wrthi'n recordio defnyddiau yn yr iaith Gymraeg ym maes Traddodiadau Llafar. Y mae canu gwerin yn rhan naturiol o'r maes hwn, ac yn y gyfrol hon fe gyflwynir deg ar hugain o ganeuon, y cwbl ond dwy o'r rhain wedi eu hadysgrifio o recordiadau a wnaed yn y maes yng Nghymru gan yr Amgueddfa yn ystod y cyfnod 1957-64.

Bwriedir y gyfrol gan fel y gyntaf mewn cyfres gan y gobeithir gallu rhyddhau cyhoeddiadau ychwanegol yn cynnwys detholiad o'r caneuon a recordiwyd wedi 1964.

Gobeithir y bydd y gyfrol yn gymorth i ennyn diddordeb yn gyffredinol mewn canu gwerin yng Nghymru. Teimla Mr Saer fod angen adfywiad yn y maes hwn - fel yr un sydd ar gerdded yn Lloegr. Yr Alban ac Iwerddon eisoes (y Revival) "Anadl einoes yr adfywiad yn fy ngolwg i yw clybiau canu gwerin - rhywbeth nas ceir eto yng Nghymru. Gobeithio y gwelir sefydlu rhai yn y dyfodol agos. Mae angen y clwb yn ogystal a llwyfan yr eisteddfod a'r gyngerdd."

Ond ni ellir eistedd yn ol ar ol cyhoeddi y gyfrol hon - rhaid parhau gyda'r gwaith a chasglu mwy o ganeuon gwerin heddiw. Pwysleisia Mr Saer fod yna ddefnyddiau ar gael heddiw eto ar lafar gwlad - mae ei brofiad wrth gasglu ar ran yr Amgueddfa wedi profi hynny - ond fydd yna fawr ar lafar gwlad ymhén 10-15 mlynedd arall mae arno ofn.

Mae'r llyfr clawr meddal yma yn gryn fargen am 70c gyda chyflwyniad a nodiadau buddiol. Cafodd y golygydd gymorth Phyllis a Meredydd Evans gyda'r adysgrifiadau cerddorol.

### PRIF OESOEDD POBL CYMRU

*Bob nos Fawrth, 7-9p.m., yn yr Ystafell Groeso, Amgueddfa Genedlaethol Cymru.*

Cyfres fer o ddarlithiau ac arddangosiadau gan y Dr Ilid Anthony, Adran Diwylliant Materol, Amgueddfa Werin Cymru, yn dilyn cwrs rhagarweiniol Donald Moore, o dan nawdd Adran Astudiaethau Allanol, Coleg y Brifysgol, Caerdydd.

Dechreuir gyda dyfodiad y Rhufeiniaid i Gymru a'r dull o reoli'r wlad fel rhan o'r Ymerodraeth. Ymdrinir â gwahanol agweddau o'r cyfnod, sef diwylliant, bywyd trefol, y wlad ac amaethyddiaeth, crefydd a chreffftwaith a ddatblygodd o dan nawdd y Rhufeiniaid. Sylwir yn arbennig ar ganrifoedd olaf yr Ymerodraeth, lle ceir hanes Arthur ac enwau eraill a wnaeth hwnnw'n amser cyffrous a phwysig yn hanes pobl Cymru.

Tachwedd 12 Dyfodiad y Rhufeiniaid a'r agwedd milwrol.

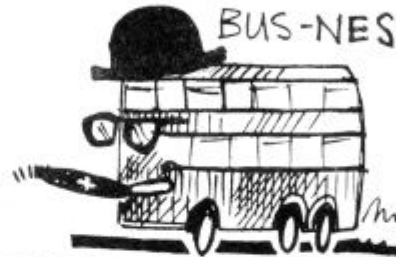
Tachwedd 19 Trefydd a'u lle yn Y Llywodraeth Rufeinig.

Tachwedd 26 Y wlad a'r bywyd amaethyddol.

### PYTHEFNOS GREFFTAU Amgueddfa Werin

Tachwedd 11 - 22 1974

Yn ystod y bythefnos hon (ac eithrio Sadyrnau a Suliau) gwahoddir gwahanol grefftwy'r i ddangos eu medr a'u dulliau. Trefnir hyn yn bennaf ar gyfer ysgolion, ond y mae croeso hefyd i'r cyhoedd. Y mae cryn amrywiaeth yn y crefftau y gobeithir eu harddangos, sef cwiltio, gwaith y gof, atgyweirio offerynnau cerdd, gwneud cwrwgl, gwneud a chylchu olwyn, dyrnu a choginio traddodiadol.



Os am fwy o wybodaeth am  
Gymdeithas Gymraeg Dinas Powis

a  
Chylch Cinio'r Barri  
cysylltwch a -

Alun Daniel,  
4 Erw'r Delyn Close,  
Sully Road,  
Penarth. Ffôn 707089

### EGLWYS EFENGYLAIDD Y WAUN

*Croeso i Geraint a Lisabeth Jones a'u dwy ferch fach, Sarah a Bethan i Gaerdydd. Maent wedi symud o Fangor ac yn byw ar hyn o bryd yn 176 Cathays Terrace. Croeso hefyd i Dafydd Picton Jones o Gaerfyrddin a Rhian Williams o Rydaman. Mae'r ddau wedi ymgymryd a gwaith newydd yn Ysbyty Athrofaol y Waun.*

*Mae'r oedfu Gymraeg wedi ail gychwyn ar brynawn Sul am 2.45p.m. a chynhelir Seiat Feiblaidd ar nos Fawrth am 7.30p.m. yn 176 Cathays Terrace.*

*Agorwyd Siop Lyfrau Gristnogol yn ddiweddar yn Whitechurch Rd (gyferbyn a'r Co-op) Mae yno lyfrau, cardiau a recordiau Cymraeg ar werth yno. Gofalir am y siop gan Yvonne Mathews. Galwch heibio ar eich tro.*

## AMGUEDDFA WERIN CYMRU

SAIN FFAGAN

Dowch i weld : Y Castell a'i Erddi, Ysgubor y Strytlydan, Ffatri Wlan Esgair Moel, Capel Pen-rhiw, Ffermdai Abernodwydd, Cilewent, Kennixton, Hendre'r ywydd Uchaf Bwthyn Llainfadyn, Y Tanerdy, y Talwrn Ymladd Ceiliogod, y Tollborth a'r Efail. Dylech hefyd weld yr Oriol Ddiwylliant Materol lle dangosir agweddau ar fywyd a chymdeithas yng Nghymru.

Gwelwch hefyd y Crefftwy'r wrth eu gwaith.

Os ydych yn cymryd diddordeb mewn traddodiadau llafar, canu gwerin neu dafodieithoedd Cymru, holwch am yr Adran Draddodiadau Llafar a Thafodieithoedd.

Gellwch cael cinio a the yn yr Ystafell Fwyta ond dylid gwneud trefniadau ymlaen llaw ar gyfer partion niferus. Eich BWS o GAERDYDD yw rhif 32 o'r ORSAF FYSIAU GYFFREDINOL.

**MYNEDIAD:** Pobl mewn oed 10c (20c Gorfennaf ac Awst)  
Plant o dan 16 5c.  
Pensynwyr yn rhad.  
Dosbarthiadau ysgol yn rhad pan drefnir ymlaen llaw.  
Mynediad am ddim ar Ddydd Llun.  
(ac eithrio gwyliau cyhoeddus).

**MAES PARCO:** Bysiau 15c  
Ceir Preifat 10c  
Beiciau Modur 5c

**ORIAU AGOR:** Dyddiau'r Wythnos: Ebrill, Mai, Mehefin a Medi 10.00 a.m. - 6.30 p.m.  
Gorfennaf ac Awst 10.00 a.m. - 7.00 p.m.  
Hydref - Mawrth 10.00 a.m. - 5.00 p.m.  
Suliau: Ebrill - Medi 2.30 p.m. - 7.00 p.m.  
Hydref - Mawrth 2.30 p.m. - 5.00 p.m.

Anfonwch newyddion,  
straeon, ac unrhyw  
beth diddorol arall  
at Y Dinesydd, 44 Heol y Nant,  
Rhiwbeina.

## CLWB TŶ'R CYMRY

(Tŷ'r Cymry, 11 Heol  
Gordon, Caerdydd)

RHAGLEN AM  
WEDDILL 1974

Hydref 17	GWNEUD GWIN Rhai o 'arbenigwyr' y Pwyllgor yn arddangos y dechneg.	14	NOSON YNG NGOFAL MERCHED COLEG LLANDAF
24	CADW'R OLWYNION I DROI D.R. Williams yn egluro ac arddangos dirgelion rhai darnau hanfod- ol ar y modur.	21	NOSON BRYNU ANRHEGION NADOLIG
31	EGWYL - Hanner Tymor Ysgolion	Rhagfyr 5	NOSON AMRYWIOL
Tachwedd 7	GYRFA CHWIST Gwobrau'n rhoddedig gan Mrs E.M. Davies a Miss M. Lake. Gwobrau bwbi.	12	PARTI NADOLIG Nosweithiau Iau, 7.30. Aelodaeth Cyflogedig dan 65 oed £0.50, Lleiafswm. Henoed £0.25. Myfyrwyr £0.25

## GWESTY PLAS MAENAN

Gwesty Cymreig Cyntaf Cymru

- \* "DIWEDYDD". Noson draddodiadol gyda bwydydd Cymreig, medd, gwin cartref, difyrrwch gyda'r delyn etc.
- \* YSTAFELL FWYTA lle cewch fwydydd nodweddiadol a gwasanaeth gyda gwen.
- \* BARIAU cyhoeddus a golygfeydd godidog o Ddyffryn Conwy.
- \* POB LLOFT gyda ystafell ymolchi, breifat, ffôn, teledu, offer gwneud te etc.
- \* CYMRAEG yw prif iaith Plas Maenan.
- \* CYMERADWYWDYD gan Ifas y Tryc ac eraill o gewri'r genedl!
- \* TELERAU ISEL ar gyfer penwythnosau'r gaeaf.
- \* CYFARWYDDWYR Enid ac Alan Wyn Jones, gynt o Rhiwbeina.

Ffôn : DOLGARROG 232

## SIOP Y TRIBAN

- Yr unig siop ag ynddi restr lawn o Gardiau Cyfarch Cymraeg.
- Y detholiad gorau yng Nghaerdydd o lyfrau Cymraeg a llyfrau am Gymru.

6 Wyndham Arcade, Caerdydd.

Ffôn : 30042

## NEWYDDION

### CWM RHYMNI

#### Cronfa Cwm Rhymini

Cynhelir cyngerdd ym Margoed ar Dachwedd 9fed yn y Central Hall am 7.30 o'r gloch. Yn perfformio bydd Heather Jones, Parti Cerdd Dant Caerdydd, Plant Ysgol Gymraeg Bargoed a chôr meibion. Bydd yr elw yn mynd i'r gronfa uchod sef cyfraniad Cwm Rhymini tuag at Gronfa Mil o filoedd yr Eisteddfod Genedlaethol. Eisoes derbyniwyd cyfraniadau yn amrywio o bunt i gan punt. Y nod yw £3,000. Dewi ap Robert yw'r cysylltwr lleol.

#### Y Gymdeithas Gymraeg

Cafwyd noson dda yng Nghaerffili gyda Gwyn Erfyl a Lisa, a noson ddiddorol arall gan Gymry Aberhonddu, er gwaetha'r discotec cyfagos. Ar Dachwedd 4ydd cawn ddarlith gan Mrs Minwel Tibbott ar baratoi bwyd-bydd y BBC yno'n recordio.

#### Yr Urdd

Aelwyd yr Urdd newydd ddechrau yn y Bargoed ar

gyfer plant dan 15oed bob nos Fawrth. Nid oes canolfan sefydlog hyd yma, ond cysyllter a Dewi ap Rhobert am fanylion pellach yn ysgol Gymraeg y Bargoed.

Cafwyd dydd baneri yr Urdd yn y cwm yn ddiweddar a chasglwyd £100 mewn bore o gwmpas Rhymini Bargoed a Chaerffili.

#### Aelwyd Caerffili

Mae grwp o bobl ifanc yn mynd o gwmpas y capeli yn cynnig gwasanaeth nos Sul - cystal oedd yr ymateb fel bu'n rhaid sefydlu dau grwp yn rhoi gwasanaeth nos Sul - cystal oedd yr ymateb fel bu'n rhaid sefydlu dau grwp yn rhoi gwasanaeth bob bythefnos. Am fwy o wybodaeth cysylltwch a Gareth Roberts. Mae'r arian a gesglir yn mynd at achos da. Hyd yma casglwyd at adran newydd sy'n cael ei sefydlu yn Nhreforus i blant sy'n dioddef o Spina Bifida. Casglwyd yn agos i £100 hyd yma.

### DYRCHAFIAD

*Llongyfarchion i Miss Beti Roberts, Heol Cyncoed ar ei dyrchafiad diweddar i swydd 'assistant programme executive'. Mae ei rhagflaenydd y swydd hon, Mr Michael Jones, wedi symud trosodd i swydd fel swyddog cytundebau gyda HTV. Estynnwn ein llongyfarchion iddo yntau.*

\* \* \* \*

### CROESO

Croeso i GARETH OWEN, plentyn Maureen a Lyn Watkins, Creigiau. Fe fu Maureen yn gweithio am gyfnod yn y BBC yn swyddfa Mr Gwyn Griffiths.

\* \* \* \*

### MWY O WAITH

Mae Mr a Mrs Eirina Jones, Machen, wedi cael rhagor o waith pleserus yn ddiweddar, sef gofalu ar ôl newydd-ddyfodiad i'r aelwyd, sef Siân Elen. Fe fu Mrs Jones yn gweithio dros gyfnod yn swyddfa Mr G. Roberts, Adran Ysgolion y BBC.

\* \* \* \*

### SEICOLEG

Yn dechrau rywbryd ym mis Ionawr bydd cyfres o chwe darlith, dwyawr yr un yn un o adeiladau Coleg y Brifysgol.

Y darlithydd fydd Eleri Llywelyn Morris a bydd yn ymdrin a seicoleg mewn cysylltiad ag addysg, iechyd a chymdeithas yn gyffredinol.

\* \* \* \*

### GOSOD

*Ym mis Ionawr eto, ond yng Nghanolfan yr Urdd y tro hwn bydd cyfres o ddarlithoedd gan Lisa Erfyl - y testun fydd 'Gosod ar gyfer canu penillion'. Os oes gennych ddiddordeb yn y cyrsiau uchod, neu yn y cyrsiau sy'n bodoli eisoes cysylltwch a Merydd Evans ar unwaith, yn yr Adran Efyrdiau Allanol.*

Ar draws	I lawr
1) Caib	1) Cwlwm
3) Plant	2) Ben to
6) Lein	3) Popeth
7) Potel	4) Artaith
8) Tre	5) Talu
9) Maco	10) Cofiwch
12) Athro	11) Crwyn
15) Ras	12) Astud
16) Teirw	13) Olwyn
17) Tarw	14) Ateb
18) Bachyn	
19) Dawn	



# Cymreictod Pontcanna

gan DAVID MEREDITH

Tra'n trigo yn Rhiwbeina credwn mai dim ond yr ardal honno oedd yn Gymreig ei naws. Ysbryd W.J. Gruffydd ac eraill yn bwhwman yn y gwynt. Ychydig a feddyliais fod Pontcanna yr un mor Gymreig os nad mwy Cymreig, a hynny nid yn unig o ran naws ond yn weladwy hefyd.

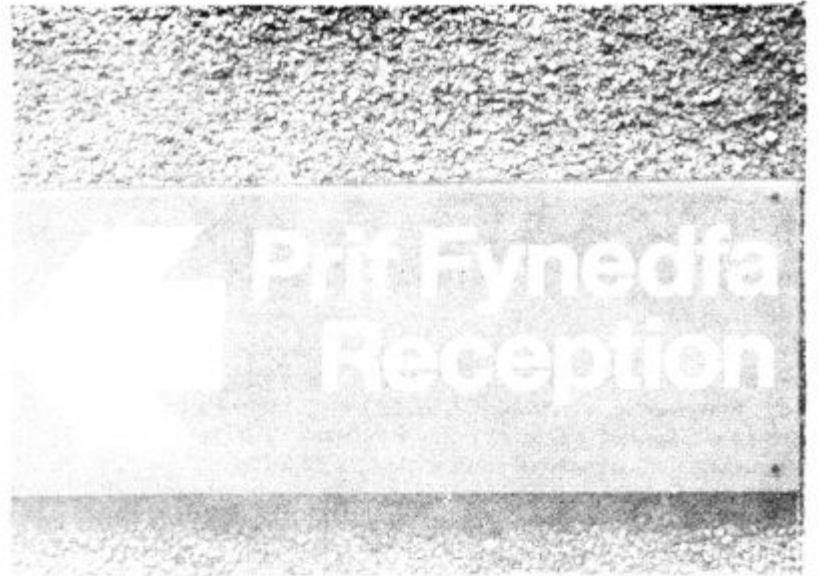
Rhyw ardal dloidaidd, aniddorol braidd oedd Pontcanna i mi - Riverside, Canton - gwlad y 'laundries'. Ond wedi symud i fyw i'r ardal mae fy marn wedi newid yn llwyr. Sylwch mai *byw* yr ydym fel teulu ym Mhontcanna, nid trigo. Ydym, 'r ydym yn hapus i fyw ger parc gwyrdd gwych y pensaer Burgess, o fewn tafliad carreg i'r Ganolfan Chwareuon a'i bwl nofio helaeth - a phum munud o ganol y brifddinas. Mae cyfleusterau siopa y greadigaeth ym mhentref Pontcanna, a rheiny yn siopau da. Ond Cymreictod Pontcanna oedd byrdwn fy llith.



## Ffrwyth Pontcanna

Mae siop 'Ffrwyth Pontcanna' wedi agor yn ddiweddar gan Charles Cravos. Bu perchennog y siop flodau Barkways yn ddisgybl i Edward Morris Jones (yn awr yn brifathro yn Rhydymain), ac yn awyddus i ymarfer ei Chymraeg. Mae Mr Griffiths Siop Nwyddau Griffiths yn falch o gael sgwrs, brodor o Ferthyr, a'r crydd lleol yn falch o gael sgwrs yn 'yr hen iaith'. Ac yna dyna'r arwydd 'torrwr gwallt' uwch ben y siop gyda'r perchennog o'r Iwerddon! Heb son am yr arwydd pysgod a 'Sglodion' uwch ben y siop 'Fish a Chips'.

Yn ol ystadegau diweddar y mae Pontcanna yn uchel iawn yn rhestr yr ardaloedd hynny lle mae'r rhif mwyaf o Gymry Cymraeg yn byw. Mae Ysgol Feithrin Gymraeg Llandaf a Chanolfan yr Urdd yn Heol Conwy yn ddylanwadau effeithiol dros yr iaith. Mae ymwneud a'r Ysgol Feithrin wedi bod yn gyfrwng i achub Cymraeg rhai rhieni sy'n byw ym Mhontcanna, ac yn gyfrwng i rieni eraill ddysgu'r iaith - rhieni sydd wedi eu geni a'u magu yn ddi-Gymraeg ym Mhontcanna.



## Draw, draw yn Canton

Draw yn Canton gerllaw mae capel Cymraeg yr Annibynnwyr yn Heol Hafren a Salem, Eglwys Bresbyteraidd Cymru ger Heol Y Bontfaen.

Ym Mhontcanna hefyd, wrth gwrs, mae Canolfan HTV Cymru, lle mae arwyddion dwyieithog a'r Cymreictod anorfod hwnnw sy'n llifo o'r Ganolfan yn cyfrannu ymhellach at Gymreictod ardal.



TORRWR  
GWALLT



Daeth Gwesty'r 'Conway' bellach yn ganolfan boblogaidd i nifer o Gymry'r ddinas, adeilad o fewn tafliad carreg i ganol Pontcanna.

Nid yw'r frwydr wedi ei hennill, wrth gwrs, - mae gwaith mawr i'w gyflawni eto. Nid dweud yr wyf fod popeth yn wych, ond mae arwyddion gweladwy gobaith - ac mae hynny yn bwysig.

Ond er dweud hyn prysured y dydd y gallwn fyw ein Cymreictod yn naturiol heb boeni am 'frwydro'.



# Y CERDDOR CYMRAEG

Yn enw'r cylchgrawn y mae'r llythyr hwn yn gychwyn bychan iddo. Mae iaith a diwylliant Lloegr yn sylfaenol i wead ac addysg y Cerddor Seisnig. Felly Ffrangeg i'r Ffrancwr, Almaeneg i'r Almaenwr, ac Eidaleg i'r Eidalwr.

Tristwch safle cerddoriaeth yng Nghymru ydyw, nad ydyw'r rhelyw o gerddorion ein gwlad yn gweld dim byd o'i le mewn israddoli'r iaith Gymraeg, neu ei hanwybyddu, neu'n agored ei dibrisio. Haerir, hyd yn oed gan rai Cymry digon eithafol ym mater pwysigrwydd yr iaith ar ffurflenni a mynegbyst, mai culni artistig afiach yw uniaethu'n iaith a'n cerddoriaeth fel amod ffyniant iach y Cerddor o Gymro.

Llawenydd yw canfod bod rhai yn dechrau sylweddoli mor hanfodol o sylfaenol yw'r iaith Gymraeg i iechyd pob cerddor Cymreig.

Amcan di-gymrodedd y "Cerddor Cymraeg", yw ychwanegu'n enillgar at nifer y rhai sy'n derbyn y seiliau hyn, ac sy'n barod i helpu gydag adeiladu'n deilwng arnynt.

Rhaid inni beidio â disgwyl llwyddiant buan i'n hymdrechion, gan fod angen trin ein hetifeddiaeth gan chwynnu, chwilio, a chwalu'n ofalus. Uwchlaw popeth rhaid CEFNOGI pob ymdrech didwyll i gyfieithu'r delfrydau mewn gweithgareddau amrywiol eu safonau a'u natur. Er y cefnogi a'r gwerthfawrogi, y mae'n bwysig ymatal rhag canmol neu gondemnio'n arwynebol, ffrwyth cerddorion a grwpiau heddiw, ddoe, ac echdoe, na welsant hyd yn hyn y Goleuni Cymraeg! Mae angen ymreolaeth (neu ddisgyblaeth ar ddawn a chreffft os mynnwch) arnom fel unigolion ac fel cymundodau corawl offerynnol ac addysgol bach a mawr. Yr hyder gostyn-gedig a ddaw o addysg yn yr ystyr ddyfnaf, yw angen y Cymry ymhob agwedd ar eu bywyd cerddorol ac artistig.

Y Cerddorion Cymraeg yn llawer rhy fynych yw'r grŵp mwyaf ymarferol gwrth-Gymraeg yn ein gwlad. Dyma ddweud go fawr, pan gofiwn y gwaith gwyh a wnaed ac a wneir gan rai cyfansoddwyr, rhai awduron, rhai cyhoedd-wyr, a rhai arweinwyr cymdeithasau. Tybed a fyddai ceisio ateb neu drin ychydig gwestiynau neu faterion yn gwneud y safbwynt yn fwy eglur? Beth am farcio'ch atebion i bob un o'r pwyntiau hyn gan roi'n onest sawl marc (allan o 10) a gewch? !!

1. I ba raddau y credwch y dylid cefnogi'r corau, a'r cymdeithasau sy'n Gymraeg eu hiaith?

2. Llyfrau cerddorol (cofiannau, hanes, etc.), caneuon, cantawdau, operâu - a ydych wedi ceisio gweld yn go drylwyr beth sydd ar gael? A ydych wedi prynu - un? dau? deg? - ?

3. A oes gennych gasgliad o gatalogau o lyfrau cerddorol a cherddoriaeth ein cyhoeddwyr Cymraeg? Un? dau? - deg? Dim un!!

4. Sawl darn neu gopi o gerddoriaeth Cymraeg sydd ar eich sillfoedd? (Un? etc?)

5. Pa bryd y bu i chi brynu llyfr neu ddarn o gerddoriaeth Gymraeg ddiwethaf?

6. Ai Cymraeg yw iaith trin cerddoriaeth rhyngoch chi, a'ch ffrindiau neu'ch dosbarth? (yn ddieithriad? weithiau? uniaith Saesneg?)

Os oes gennych ddiddordeb mewn hyrwyddo'r amcanion uchod, (ac mae'n siwr bod hynny'n wir neu ni fyddech wedi cyrraedd y fan yma!), rwy'n siwr y gellir disgwyl newyddion braf cyn bo hir.

Mae llawer iawn o awgrymiadau ymarferol gennym, ynghyd â defnyddiau hynod o ddiddorol at astudiaeth a darllen a pherfformio. Ac wrth gwrs, y mae gennych chi hefyd awgrymiadau a chynghorion a hanes am agweddau ar y deffroad cerddorol Cymraeg. Rhowch wybod imi, os gwelwch yn dda, gan gofio nad oes dim yn rhy ddibwys i'w gofnodi, hyd yn oed os na chyrraedd tudalennau'r cylchgrawn.

Ar ddamwain y clywais i am y perfformiad addawol iawn dro'n ôl yn Aberaeron o'r "Trwbadŵr" (J.T. Rees). Clywais am berfformiad yng nghefn gwlad Meirionnydd o Gantata'r Adar (Joseph Parry), ond ddim mewn pryd gwaetha'r modd i fynd i'w wrando.

Os ydych chi fel fi, mae'n rhaid eich bod yn bwriadu llawer mwy nag y gellwch ei

gwmpasu. Ond gall pob un ohonom wneud mwy dros gerddoriaeth Gymraeg, nag a wnaethom. Menter ffydd yw'r "Cerddor Cymraeg", a'r llythyr neu'r RHAGRIFYN hwn. Tu ôl iddo mae'r gred bendant fod arnom ei angen fel cenedl. Felly fe'ch gwahoddir yn daer i gefnogi trwy danysgrifio, a thrwy hybu tanysgrifwyr eraill. Cyn i Awst 1975 gyrraedd bydd Rhif Tri y cylchgrawn wedi ei ddsbarthu i'r tanysgrifwyr drwy'r post gan mai dyma'r dull a fabwysiedir gennym ar hyn o bryd. Bydd rhai yn gallu bod yn fwy hael na'i gilydd wrth danysgrifio, a gwybod hynny sy'n peri inni nodi £1 fel pris tra rhesymol y tri rhifyn, yn wyneb costau uchel argraffu, a chan gofio mai menter ydyw heb gefnogaeth gan unrhyw gorff sy'n noddi.

Diolch ymlaen llaw am eich cefnogaeth,

Dafydd Miles,  
Plas Hendre,  
Aberystwyth.

(Rhif Un - Hydref 1974)  
(Rhif Dau - Ionawr 1975)  
(Rhif Tri - Mai 1975)

## FFAIR YSGOL

Cynhelir Ffair Ysgol Feithrin Llandaf yn Festri Bethel (y tu ol i Woolworth) dydd Sadwrn, 9 Tachwedd 1974. Dechrau am 10.00a.m.

Darperir coffi - DEWCH YN LLU!

## CANEUON LLAFAR GWLAD

Yn y rhaglen O'r Wasg am 11.15p.m. dydd Mawrth 29 Hydref bydd Carwyn James yn sgwrsio a ROY SAER am gyfrol a olygwyd ganddo, Caneuon Llafar Gwlad, a gyhoeddwyd yn ddiweddar gan Amgueddfa Werin Cymru.

Yn rhinwedd ei swydd fel Is-geidwad Adran Traddodiadau Llafar a Thafodiaethau yn Amgueddfa Werin Cymru y casglodd Mr Saer y deunydd ar gyfer y gyfrol.

Cynhyrchydd Gwyn Erfyl.



BUS-NESU



Welsh Rural Crafts Ltd.  
Crefftau Gwledig Cymreig

ARCÊD Y ROYAL

(gyferbyn a Gwesty'r Royal)

● Dewch i gael Syniadau am anrhegion Nadolig o'n dewisiad helaeth o grefftau gwreiddiol Cymreig.

● Ffasiynau newydd ar gyfer yr Hydref a'r Gaeaf mewn brithlen a Gymreig ar gael ar y llawr cyntaf.