

Y DINESYDD

PAPUR CYMRAEG
CAERDYDD

CHWEFROR 1975

RHIF 17



Emrys ap Iwan (John Ogwen)

Y pregethur methodist distadl hwn yw tad ysbrydol Cenedlaetholdeb Cymraeg cyfoes. Ar un adeg, gwrthododd y Gymdeithasfa ei urddo'n weinidog, a bu gwrthdaro ffyrnig rhwng y pregethur ifanc a Dr Lewis Edwards yng nghapel mawr Llanidloes. Telerecordiwyd yr helynt yn yr un fan ar gyfer y gyfres hon, a ninnau'n teithio'n ôl mewn hanes, megis i 1881.

I'w ddangos ar HTV Cymru Chwefror 25ain yn y gyfres 'Y Gwrthwynebwyr' am 10.30p.m.

CYFLWYNIAD

Cynheir 'Cyflwyniad' ar Hurf rhaglen deyrnged i Mr. Gwilym Humphreys, prifathro Ysgol Gyfun, Rhydfelen ar achlysur ei ymadawiad â'r ysgol yn Neuadd y Reardon Smith, Caerdydd ar nos Wener, Mawrth 14eg am 8.00 o'r gloch. Mynediad drwy raglen i'w cael oddiwrth -

Mrs. Avril Lewis, "Glynrhosyn", 3 Derwen Road, Cyncoed Caerdydd 751831

Mrs. Valmai Evans, 26 Heol Don, Yr Eglwys Newydd, Caerdydd 612104

Pris: 60c. Plant hanner pris.

Cinio a Dawns Gŵyl Dewi Cymdeithas Rhieni Ysgol Gyfun Rhydfelen yng Nghlwb y Stoneleigh, Porthcawl ar Nos Sadwrn, Mawrth 8 fed 7.30 erbyn 8.00 o'r gloch. Pris: £3.50 yr un.

Fe drefnir bws neu fysiau o Gaerdydd.

To cynnau i'w cael oddiwrth: Mrs. Avril Lewis, "Glynrhosyn", 3 Derwen Road, Cyncoed, Caerdydd 751831

Gwahoddiad

Y MAE AR EICH GWLAD EICH HANGEN CHI! Mae ar eich Cwmni Theatr eich hangen chi beth bynnag. Wyddech chi eich bod chi yn perthyn i Gwmni Theatr Cymru, neu fod Cwmni Theatr Cymru yn perthyn i chi? Dyna fel yr hoffai cyfarwyddwr y cwmni Mr. Wilbert Lloyd Roberts i chi feddwl yn ol ei gynllun diweddaraf.

CEISIO HYBU

Cynllun ydi hwn i geisio hybu diddordeb gwahanol ardaloedd yng ngweithgareddau'r cwmni ac i geisio sterhau fod yna gynrychiolwyr lleol sy'n barod i weithredu'n ymarferol, mewn cydweithrediad â chnewyllun canolog y cwmni, i drefnu ymweliadau â gwahanol ardaloedd.

"Aeth Cwmni Theatr Cymru yn fwy na chwmni o actorion erbyn hyn", meddai Mr. Roberts, "aeth yn gyfundrefn, sy'n darparu amrywiaeth o gyflwyniadau llwyfan ym mhob ardal drwy'r wlad".

PWYLLGORAU BRO

Er mwyn sicrhau fod yr amrywiaeth cyflwyniadau yn cael y gefnogaeth orau a'r chwarae teg perffeithiaf y bwriad ydy sefydlu nifer o Bwyllgorau Bro a thrwy hynny ymddiried y gwaith o wneud trefniadau lleol, fel sicrhau theatrau/neuaddau, canolfan gwerthu toeynnau, iery i aelodau'r cwmni (os byddai angen) ac, efallai'n fwy na dim ceisio sicrhau na fyddai ymweliad y cwmni yn digwdd ar yr un noson neu nosweithiau â rhyw ddiwyddiad arall Cymraeg yn yr un cylch.

DOU 'H YN LLU

Ac jelly mae gwahoddiad i unrhyw un a garai gymryd rhan ymarferol mewn cynllun o'r fath i ddod i gyfarfod Cyhoeddus yng Nghanolfan yr Urdd, Heol Conwy am 7 o'r gloch Nos Wener 14eg o Chwefror lle sefydlir Pwyllgor Bro ar gyfer Caerdydd. Oes mac ar eich Cwmni Theatr eich hangen CHI!

Gareth Lloyd Williams

Eisteddfod Treganna

Cofiwch ddod i'r Steddfod arbennig yma ar Chwefror 22ain, yng Nghanolfan yr Urdd am 6 o'r gloch. Bydd digon o gystadlaethau gogyfer a dant pawb. Dowch yn llu i adrodd ac i ganu - does dim rhaid cyflwyno eich henw o flaen llaw.

BYDD YN NOSON FYTHGOFIADWY

LLYTHYRAU NEIS (Am newid)

Llythyr at Sefydliadau A Chymdeithasau'r Brifddinas.

48 Windermere Avenue,
Parc-y-Rhath,
CAERDYDD
CF2 5PR

Tel 754877

Ionawr 20 fed, 1975.

Y GRONFA 'MIL O FILOEDD'

Bu cylch Ciniio Cymraeg Caerdydd yn ystyried apêl yr Eisteddfod Genedlaethol ynglŷn â'r Gronfa uchod. Pwrpas y Gronfa yw ceisio sicrhau dyfodol ariannol yr Eisteddfod yn wyneb y chwyddiant mawr yng nghostau llwyfannu'r Wyl. Braint pob Cymro a Chymraes, felly, yw cefnogi pob ymdrech a wneir i ddiogelu'r Eisteddfod fel sefydliad gwerinol sy'n perthyn i'n cenedl ni.

Teimlwn y dylai'r Brifddinas, yn arbennig, chwarae rhan bwysig yng nghyflawniad y ddyletswydd hon trwy drefnu cyfle i'r Cymry Cymraeg a di-Gymraeg - pob dinesydd, yn wir - i gyfrannu. Y mae cannoedd o unigolion a amryw o ardaloedd, yn y De a'r Gogledd, eisoes wedi cyfrannu, ac eraill wrthi'n ddiwyd, fel Merthyr a Chaerffili yn ein cylch ni, yn prysuro i gyrraedd eu nod trwy gyfringau amrywiol fel cyngherddau, nosweithiau coffi, ac ati.

O ganlyniad, y mae'r Cylch yn gwahodd pob sefydliad Cymraeg yn y Brifddinas a'r cylch - sefydliadau crefyddol a chymdeithasau Cymraeg o bob math - i gyfarfod arbennig a gynhelir NOS IAU, CHWFROR 27 ain, am 7.30 o'r gloch, ym mhriaf swyddfa BANC Y MIDLAND, yr wythfed llawr (trwy wahoddiad caredig Mr. Emrys Evans, Cyfarwyddwr Cymru, Banc y Midland), CHURCHILL HOUSE, FFORDD CHURCHILL, CAERDYDD.

Prif amcan y cyfartod fydd ceisio tretnu dulliau addas i weithredu er mwyn sicrhau ymateb teilwng o'r Brifddinas i apêl CRONFA'R MIL O FILOEDD. Erfyniwn yn daer arnoch i anfon cynrychiolydd swyddogol - neu ddau os mynnwch, a byddaf'n dda gennym gael eu henwau gyda'ch ateb i'r gwahoddiad hwn. Pwyswn arnoch i ateb trwy anfon at yr Ysgrifennydd, Mr Emrys Jarman, dodir ei gyfeiriad uchod.

Yn gywir iawn, ar ran Cylch Ciniio Cymraeg Caerdydd,

MEREDYDD EVANS, Llywydd 1974.

T.E. PARRY, Llywydd 1975.

EMRYS JARMAN, Ysgrifennydd.

T. W. THOMAS

T. LLEWELYN HUGHES Aelodau Pwyllgor

W. EMRYS EVANS Cynnyll

GFERAINT WALTERS Cylch Ciniio Cymraeg
(Ysgrifennydd) Caerdydd.

TEIPYDD

Teipydd yn eisiau i gwmni bach o argraffwyr. Mi fydd y gwaith yn cynnwys gwaith ysgrifennyddol ac fe hyfforddir yr ymgeisydd llwyddiannus mewn gosod-teip ar beiriant modern IBM.

Cyflog yn uwch na'r cyfartaledd wedi hyfforddi. Ystyrier person ifanc heb lawer o brofiad.

CEISIADAU I:

CYHOEDDWR CLEGLLEN CYF
134 FFORDD PARC NINIAN
CAERDYDD
FFON : 28917

bd

Y FARI LWYD

Annwyl Syr,

*Dim ond ychydig o cirtiau
vdy'r rhain i ddiolch am haelioni
chai o Gymry Caerdydd i'r Fari
Lwyd eleni.*

*Baled o ddiolch am haelioni pobl
Caerdydd i'r fari lwyd.*

*Mae'r Fari a'i chwmmi
Yn diolch 'nawr i chi,
Am fawr eich haelioni
Eleni.*

*Bu croeso ymhobman,
I'r Pwsh a'r hen Shwan,
Bu'r cwrw'n dylifan
Eleni.*

*O'i stabal i Radyr
Yr aeth y creadur
Fel rhyw hen ffoadur*

Eleni.

*Bu lawer yn Rhiwbina
A Llandaf mi wranta
A Chyncoed yn gwledda
Eleni.*

*Eich C'lenig, ar ôl hyn
Fe rown, bron pob ffyrlling
I Gymru a Chyd-ddyn
A Christ.*

*Mae'r achos yn deilwng
O diolch o galon,
Am roddi mor rhadlon
Eleni.*

*Yr Oslor. (Dylid canu'r geiriau
ar dôn y Fari Lwyd)*

*Cwmni Davies Werin,
Aelwyd, Caerdydd.*

MEREDYDD

Llyfrgell Genedlaethol Cymru Aberystwyth, SY23 3BU

Gwahoddir ceisiadau am y swyddi gwag canlynol:

(a) 1 Teipydd Llawfer II/I (neu Clyw Deipydd)
gyda phrofiad yn ddymunol i weithio yn Adran Ysgrifennydd y Llyfrgell. Cyflog yn ôl oed a chymwysterau, yn codi hyd at £30.29 yr wythnos.

(b) 1 Teipydd Copi Rhan-amser (Adran Llawysgrifau a Chofysgrifau).

I wasanaethu yr Adran yn gyffredinol ac i gynorthwyo gyda gwaith swyddfa yn ôl yr angen. Cyflog yn ôl oed a phrofiad yn codi hyd at o gwmpas £15 am wythnos 20 awr.

(c) 1 Cynorthwywr Llyfrgell (Adran Llawysgrifau a Chofysgrifau) -Mab.

Bydd yr ymgeisydd llwyddiannus yn 16 oed a throsodd, gyda phrofiad o waith llyfrgell/archif neu o wasanaethu'r cyhoedd mewn lle busnes yn ddymunol. Fe weithia yn bennaf yn Ystafell Ddarllen y Llyfrgell. Cyflog £16.05 (16 oed), £20.40 (18 oed), £27.07 (21 oed), £27.59 (23 oed), £28.61 (25 oed) yn codi hyd uchafbwynt o £30.71 yr wythnos.

(ch) 1 Technegydd Iau (Is-Adran Rhwymo).

Dysgw'r mewn gwaith rhwymo a diogelu llyfrau a llawysgrifau. Cyflog £756 (16 oed), £1,038 (18 oed), £1,539 (21 oed) yn codi hyd at £1,666 y flwyddyn (24 oed). Mae posibilrwydd dyrchafiad wedi cyfnod 5 mlynedd o ddygw.

Gwybodaeth o'r Gymraeg yn hanfodol ar gyfer swyddi (a), (b) a (c) ac yn ddymunol ar gyfer swydd (ch). Ychwanegir taliadau costau byw at y gyflog. Telerau gwaith da.

Am fanylion pellach a ffurflenni cais anfoner at Ysgrifennydd y Llyfrgell yn y cyfeiriad uchod. Tel: 0970/3816.

CALON

DANT Y LLEW

DISGYN



R haglen newydd i blant bob pnaun dydd Mawrth am 5.15 o'r 25ain Chwefror.

SOSEJ

gan Dyfed Glyn Jones

"Ugain ffordd o gynilo ar fwyd" meddai'r erthygl yn y cylchgrawn merched, ac mae'n siwr fod angen y math yna o wybodaeth arnom ni yn yr oes argyfyngus a gwasglyd sydd ohoni (fel mae nhw'n dweud). Ond chi wragedd tŷ a gwŷr tŷ o ran hynny, cyn mynd ati i ddilyn yr "Ugain Ffordd", cymrwch air o gyngor gan un a ddioddefodd yn ddirfawr. Peidiwch â chynilo gormod ar y sosej.

Rhaid mynd yn ôl rai blynyddoedd i ddinas Manceinion lle y digwyddodd y drychineb, ac ymweld â thŷ lojin hen wreigan o'r enw Mrs Aiken. Gweddw, yn wir gweddw deirgwaith drosodd efo'r ddawn o smocio wood-bine heb ei thynnu o'i cheg o'r tanio tan y stwmp. Efo hi yn y tŷ 'roedd milgi o'r enw Stamp a chriw o fyfyrwyr. Fe ddisgrifia i'r milgi gynta - dros ei bymtheg oed wedi colli ei flew dros rannau helaeth o'r corff ac efo tri dant melyn yn unig ar ôl Yn dioddef yn ddrwg o'r BO. Cannwyll llygad yr hen wraig. Y myfyrwyr fel myfyrwyr ymhobman - hogiau ifainc ar eu tyfiant, wedi eu dysgu gan eu mamau i fwyta'n harti, a gadael eu plât yn lân ar ddiwedd y pryd. Peth anodd iawn, iawn, i'w wneud yn lodjins Mrs Aiken. Hi, am wn i, ddyfeisiodd yr "ugain ffordd o gynilo". Tatws duon

llygeidiog, pys fel bwladi cig o'r rhannau llai diddorol o'r anifail, cawl dŵrpoeth ac yn y blaen. A'r *piece de resistance* gyda'r pwyslais ar "resistance" oedd y sosej. Y dyfeisiadau mwyaf diflas, efo'r croen caletaf a werthwyd erioed dan enw nobl y sosej. Haws cnoi hen deiar tractor neu ben ffon bugail. Amhosib i'w cnoi heb sôn am eu treilio - ond ar y llaw arall fy addysg gynnar yn ei gwneud hi'n anodd i mi adael y pethau mileinig ar fy mhlât

HEN STAMP IAWN

Beth i'w wneud? Wel mae ateb i'r broblem a'r sosej galetaf. A'r ateb yn yr achos yma oedd Stamp y milgi. 'Roedd o yn medru llyncu'r sosej yn gyfan - chwi gofiwch nad oedd ganddo ddannedd ac yn ôl

pob golwg 'roedd o'n eu mwynhau hefyd. Peirianwaith treuliad milgi yn wahanol i un dyn mae'n amlwg! Yn wir ar ddydd Mawrth, diwrnod sosej, fe ddewisai fan hwylus o dan y bwrdd wrth fy nhraed yn un swydd i dderbyn y manna rwber.

Ond..... un noson wlyb o Dachwedd - trychineb. Ar y drydedd sosej dyma beswch bach digon poleit yn dod o dan y bwrdd, ac wedyn distawrwydd llethol. 'Roedd Stamp, yr hen greadur, wedi tagu ar y sosej a syrthio yn gelain i'r llawr. Rydach chi'n cofio yn stori gelert, fod y ci yn cael bai ar gam am ladd babi. Wel yn yr achos yma, fi gafodd y bai ar gam am ladd y ci. Waeth i mi heb na phrotestio, na gwrthdystio hyd yn oed, mai ei sosej hi a laddodd Stamp - ffrind oedd wedi aros efo hi trwy dri gŵr. "Dach chi Gymry i gyd yr un fath" oedd ei geiriau afresymol olaf wrth fy lluchio allan i'r stryd, a'm ychydig gelfi ar fy ôl. Gan mai Manceinion oedd hi, 'roedi hefyd yn tresio bwrw'r glaw.

Felly cymrwch gyngor un fu dan yr ordd "hyn a ddysgais yn y colej Peidiwch torri lawr ar sosej"

Y DINESYDD

Y Dinesydd

O hyn ymlaen rhaid i ddeunydd gogyfer a'r Dinesydd fod mewn llaw erbyn dechrau pob mis

Anfonwch at -

Y Golygydd,
44 Heol y Nant,
Rhiwbeina.

MAES Y PLANT

GWEN AC IFOR

Fe benderfynodd Gwen ac Ifor briodi, ac fe aethon nhw i weld yr offeiriad am eu bod am wneud hynny mewn eglwys. Roedden nhw am briodi mor fuan ag oedd yn bosibl, ond meddai'r ficer.

'Fedra i mo'ch priodi chi am dair wythnos, beth bynnag. Chi'n gweld, mae rhaid galw gostegion yn yr eglwys dri Sul ar ôl ei gilydd, gostegion i ddweud eich bod yn dymuno priodi a'ch bod wedi yn byw yn y plwyf.'

'Fe wyddwn i hynny, 'meddai Ifor. 'Ond fe garen ni briodi yn union y bydd y dair wythnos wedi dod i ben.'

'Fe fydd hynny'n anodd, 'atebodd y ficer. 'Ar y dydd Llun, mae gen i briodas arall, rwy'n mynd i Lundain dydd Mawrth. Mae gen i angladd dydd Mercher a phriodas arall eto ddydd Iau. Dwy i ddim am gael dwy briodas yr un diwrnod yn yr eglwys. Ond fe fedra i'ch priodi chi'n hawdd ar y dydd Gwener.'

Fe gytnwyd ar hynny, ond ar ôl iddyn nhw adael y ficerdy, meddai Gwen.

'Ifor, roedd y ficer yn dweud celwydd.'

Nawr, beth oedd celwydd y ficer?

Ateb ar dudalen 9.

HUD AR DDYFED

Anaml y ceir cyfle i nodi newyddion yn **Maes y Plant**, ond rhaid dweud imi gael blas ar berfformio llawer ohonoch chi sy'n mynychu Ysgol Gymraeg Bryn-taf yng Ngholeg Addysg Cyncoed rai dyddiau cyn y Nadolig.

Stori Dyfed oedd y noson a chafodd y plant gryn hwyl ar adrodd yr hanes o'r blynyddoedd slawer dydd hyd at heddiw. Roedd pob dosbarth wedi cael ei ran ei hun i'w chwarae, ac ar y diwedd, roedd pawb yn dylifo i'r llwyfan - ac mae pob un ohonoch yn gwybod ystyr y gair, dylifo, gobeithio. Fe wn i faint o le sydd yng nghefn llwyfan Coleg Addysg Cyncoed, a dwy i eto ddim yn gwybod sut oedd cynifer o blant yn medru mynd i le mor fychan a chadw'n dawel. Ond mae gen i syniad, er hynny Mewn un rhan o'r gwaith, roedd y plant yn adrodd hanes hud ar Ddyfed, pan oedd Pwyll yn ceisio dal un o'r tylwyth teg Rhiannon. Rwy'n siŵr fod Rhiannon wedi taflu hud dros blant Bryn-taf hefyd a'u gwneud yn fach, fach, yng nghefn y llwyfan fel bod digon o le i bawb. Achos

allia i ddim meddwl am un ffordd arall y byddai cynifer o blant yn mynd i le mor fychan.

Fe ddywedodd prifathro Ysgol Gymraeg Bryn-taf y byddai'r plant y flwyddyn nesaf yn adrodd hanes gogledd Cymru. Mae pawb ohonom yn edrych ymlaen yn awyddus at eich gweld yn perfformio.

Cwestiwn i Tomi

Mae gen ti got. Yn y boced dde, mae hanner can ceiniog, yn y boced chwith mae dwy bunt a hanner, yn y boced dop mae punt, ac yn y boced tu mewn mae dau ddeg pum ceiniog. Nawr, be sy gyda thi?

Ateb Tomi

Cot rhywun arall!

Tric syrcais!

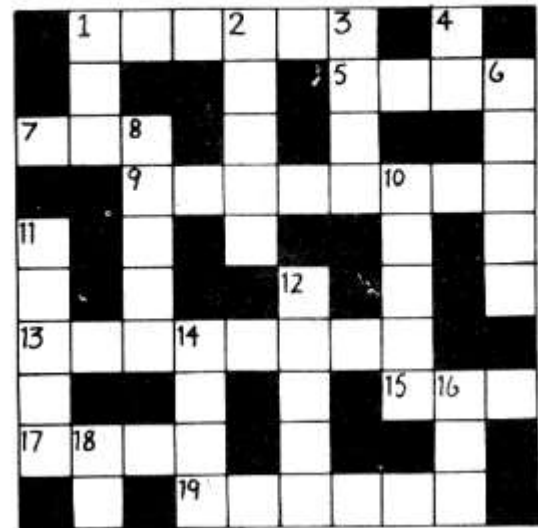
Dangoswch i'ch ffrindiau pa mor glyfar ydych chi. Dywedwch wrthyn nhw y gallwch chi beri i fatsien sefyll yn syth ar eich bys chi heb iddi syrthio - h.y. peri iddi hi gydbwysio. Ond i ddechrau gadewch iddyn nhw roi cynnig arni. Gyda nhw, fe fydd y fatsien yn syrthio bob tro. Ond gyda chi, fe fydd yn cydbwysio'n iawn.

Y gyfrinach? Heb yn wybod i'ch ffrindiau, torrwyd ychydig o flaen y fatsien i fwrdd - fe fydd y goes yn awr yn ddanheddog. Gwtliwch y goes yn dynn yn erbyn eich bys - digon iddi hi llynu yn y bys Fe fydd hyn yn ddigon iddi hi gydbwysio!

PWY YW'R MEISTR?

Probleu oesol ym mywyd gw'r a gwraig, yn enwedig heddiw yn oes rhyddid i'r gwraidd yw. Pwy yw'r meistr? Ond mae'n broblem sy'n siŵr o fod yn poeni mwy ar Stuart a Megan Griffiths o Ben-y-lan nag ar neb! Mae'n nhw'n aelodau yn eglwys Ebeneser ac yn gweithio yng Ngholeg Addysg y ddinas, Stuart yn yr adran Ymarfer Corff a Megan yn yr Adran Fathemateg, ac yn ddiweddar, ar ôl astudio'n ddygn am rai misoedd, fe enillodd y ddau, ar yr un pryd, y radd o M.Ed. Estynnir Llonyfarchion cynhesaf Y Dinesydd iddynt, a hefyd i Mr. Huw Jenkins, mab Y Parchedig Emlyn Jenkins. Y mae ef ar hyn o bryd yn brifathro yn Nyfed ac wedi ennill gradd gyffelyb.

POS CROESEIRIAU



Ar draws.

1. *Dyma fyddai'r gof yn ei wneud i geffyl pan oedd angen esgidiau newydd arno!*
5. *Ar ôl holl, rydych chi'n disgwyl cael hwn.*
7. *Mae e'n ddu! Mae llawer ohono ar Y Dinesydd.*
9. *Enw arall am sfermwy.*
13. *Ffordd o ddisgrifio person nad sy'n dweud y gwir.*
15. *Dyma wna'r blaidd wrth chwilio am fwyd yn y gaeaf.*
17. *Gellid galw pedwar i lawr yn hyn, a chwrrw hefyd!*
19. *Mis cyntaf y flwyddyn ydy hwn.*

I lawr.

1. *Mae hwn yn hoffi yfed saith ar draws!*
2. *Mae dau ddwsin o'r rhain ym mhob diwrnod.*
3. *Dyna ydy'r Gymraeg a Saesneg hefyd - a Lladin, bid siŵr.*
4. *Mae llawer ohonom yn yfed hwn.*
6. *Rhaid gwneud hyn i ddŵr cyn gwneud pedwar i lawr.*
8. *Mae pobl yn galw'r anifail hwn yn llong!*
10. *Edrychwch yn eich mapiau! Afon ym Mhowys. Mae'n mynd i'r môr yng Nghasnewydd.*
12. *Roeddech chi'n defnyddio hwn wrth adurno ystafell ddosbarth cyn y Nadolig.*
14. *Y mae'r Nadolig ---- mynd erbyn hyn, diolch byth!*
16. *Mae hwn yn mynd yn galed yn am ym y gaeaf.*
18. *A dyma yw'r enw arno ar ôl iddo fe galedu!*

Ateb ar dudalen 9.

DRAW DRAW YN CHINA?

Wel, yn y cyffiniau, ta beth. Achos mae'r Parchedig Emlyn Jenkins wedi cael y profiad amheutheu o deithio i dueddau Singapôr i gynhadledd sy'n ymwneud â chenhadu.

Mae hyn yn galw i gof bennill oedd grŵp o blant (heb ddeall pethau'n iawn!) yn ganu mewn ysgol . . .

Draw draw yn Cheina, a thiroedd Japan,

Plant bach melynion sy'n byw.

Dim ond cenhadon i'w gweld ymhob man.

Neb i ddweud am Dduw . . .

MUDIAD YSGOLION MEITHRIN

Gwneir yr apel Radio eleni ar ran y mudiad gan Carwyn James. Fore Sul, Mawrth yr ail, am 11.10a.m.

Pleser hefyd yw cael cyhoeddi fod dwy ysgol arall wedi eu sefydlu yn yr ardal, un yn Radur a'r lall ym mhentref Gwenfo.

Am ragor o fanylion anfonwch i swyddfa'r Mudiad yng Nghanolfan yr Urdd, Heol Conwy, Treganna, Caerdydd.

Cymdeithas Rhieni Ysgol Bryntaf

Er fod berw tymor y Nadolig drosodd, mae'n werth nodi y gweithgarwch mawr a fu o gwmpas yr Wyl. Bu'r noson yn Nhy Maeth yn llwyddiant digamsyniol - yn llwyddiant cymdeithasol ac ariannol, diolch i'r rhieni a'u cyfeillion a'n cefnogodd. Mwynhawyd perfformiad Cantorion Creigiau yn fawr ac fe welsoem ambell wyneb cyfarwydd mewn golau tra gwahanol i'r arfer, er mawr ddifyrrwch i bawb!

Uchafbwyntiau'r Nadolig i'r rhieni yn sicr oedd dathliadau'r plant yng Nghapel Minny Street a Choleg Addysg Cyncoed. Pleser digymysg oedd bod yno i weld y perfformiadau afiaethus, naturiol, oedd yn adlewyrchu'n ffafriol iawn ar sel, brwdfrydedd a dychymyg y rhai a fu'n hyfforddi'r plant. Diolch iddynt am nosweithiau i'w cofio.

O ddathliadau a fu, trown at ddathliadau i ddod. Nodwch *Nos Fawrth, Mawrth 4ydd* yn eich dyddiaduron, a dewch i weld 'Premiere Byd' yn y Neuadd Goffa yn Rhiwbeina am 8 o'r gloch. Mewn ateb i gais gan bywllgor y Gymdeithas, mae John Ogwen a Maureen Rhys wedi llunio rhaglen newydd sbon i'r ddau ohonynt yn dwyn y teitl NEU GYDAG ENAID. Bydd hon yn noson wych ac yn fodd hynod o addas i ni ddathlu Gŵyl Ddewi.

Dewch bawb atom i'r gynulleidfa. Nid yw'r cyfarfod hwn yn gyfyngedig i rieni Bryntaf - mae croeso cynnes i holl Gymry y ddinas. Bydd tocynnau (30c) ar gael oddiwrth aelodau'r pwyllgor (gweler isod).

Dyddiad arall i'w gofio fydd *Nos Lun, Mawrth 10fed*. Unwaith eto cawn gyfle i weld ac i archebu y llyfrau Cymraeg diweddaraf mewn Arddangosfa dan nawdd y Cyngor Llyfrau yn yr ysgol, ond y tro hwn fe fydd un bonws pwysig. Mae Elen Ogwen yn dod atom i son am ei gwaith fel Cyfarwyddwr project y Cyngor Ysgolion ar ddyddu darlenn yn Gymraeg. Y Cyngor Llyfrau a'r Cyngor Ysgolion o dan yr un to yr un noson - yn rhad ac am ddim! Dewch yn llw.

Yn olaf, dyddiad arall i'r rhieni i gadw yn rhydd, ac i drefnwyr cyfarfodydd eraill i geisio ei osgoi os gwelwch yn dda. Byddwn

yn cloi gweithgareddau'r flwyddyn gyda noson gymdeithasol yn Trivett's ar Fehefin y 6ed. Melys mwynhau Mehefin ym Mro Morgannwg!
Aelodau'r Pwyllgor eleni: Emyr Jenkins (Llywydd), Geraint Talfan Davies (Is-lywydd), Reginald Potter (Trysorydd), David George (Ysgrifennydd), Gareth Lloyd Jones (Ysgrifennydd Ariannol), Mrs. Marianne Grigg, Mrs. Lenna Pritchard Jones, John Stiff, Brian Evans, Ken Innes, Mrs. Eluned Norton, Mrs. Nest Owen, Arfon Williams.

HELP I'R ANGHENUS

Drwy Gyfeillion Cymreig yr Anghenus, anfonwyd help o Gymru i nifer o wledydd tlawd y byd yn ystod y flwyddyn. Mudiad yw'r Cyfeillion Cymreig sy'n cynorthwyo ffoaduriaid a phlant amddifad drwy gysylltiad personol ag athrawon doctoriaid, nyrsys a swyddogion mudiadau rhyngwladol. Anfonwyd rhoddion i India, Botswana, Talaith Dwyrafn Canol Nigeria a Bafaria eleni.

Ond mae apêl flwyddol y Cyfeillion Cymreig am help i achos sy'n nes adre. Cartre i blant a aned mewn gwerylloedd i ffoaduriaid ar y Cyfandir yw Neuadd Hendre, y Bermo. Hwn yw'r unig gartre o'i fath yng Nghymru o dan ofal yr Ockenden Venture, mudiad gwirtodol sy'n rhoi addysg i blant ffoaduriaid. Mae un-ar-dddeg o blant yno yn awr.

Mae'r gost o gynnal yr adeilad yn drwm a dros y blynyddoedd hefyd mae angen ei ail-ddodrefnu ac adnewyddu offer a pheiriannau'r gegin.

Byddai'r Cyfeillion Cymreig yn ddiolchgar am unrhyw rodd. Dylid ei hanfon i'r trysorydd, Mr. Idwal Lloyd, 8 Bryn Castell, Radyr, Caerdydd.

BRAF

Braf yw meddwl, wrth ddiuno, fod sigarau diogelwch dan y dŵr yn rhywle, yn anweledig hongian is y don yn gwarchod. Nis taniwyd eto, ond na phoenwch - maen nhw yno.

Braf yw credu, wrth lafurio, fod pwysau'r amddiffynfa yn y nef yn rhywle, yn ysgafn rhwng esgyll di-droi'n -ôl, yn barod. Nis gollyngwyd eto, ond nac ofnwch - maen nhw yno.

Braf yw deall, wrth noswyllo, fod llygaid na chânt hepiant ynghanol nos yn rhywle yn cribinio tiriogaethau'r sgrîn fel teigrôd. Nis cyffrôwyd gormod eto, ond na ofidiwch - maen nhw yno.

Nid oes dim i'w weld, ond yno maen nhw o hyd - fel trydan mewn gwifrau. Braf yw gwybod fod cadwraeth byd mor gadarn yn wyneb angau.

GILBERT RUDDOCK.

Pritathro newydd

Llongyfarchiadau a chroeso'n ol i Gaerdydd i Ifan Wyn Williams a apwyntiwyd fel olynnydd i Gwilym Humphreys yn Brifathro Ysgol Rhydfelen.

Yn Eisiau

Ceffyl pren mawr cryf - i Gwmni Drama Aelwyd Caerdydd - fel prop mewn drama ar gyfer cystadleuaeth yn Eisteddfod yr Urdd. Cysyllter a lan ap Dewi Caerdydd 36201.

CYFRES NEWYDD

Wyneb Cymru: Ei Ystyr a'i Hanes
Bob nos Wener, 7.00 - 9.00, 17 Ionawr - 21 Mawrth yn yr Amgueddfa Genedlaethol

Cyfras newydd o ddarlithiau, ffilmiau a gwersi enghreifftiol gan ddaearyddwr, Myrfyn Williams, a daaregwyr, Dr Douglas Bassett, yn portreadu amrywiaeth rhyfeddol ein gwlad, gan bwysleisio yr agweddau arwynebol a hefyd y nodweddion cuddiedig.

Ceir manylion pellach gan Adran Efyrdiau Allanol, Coleg y Brifysgol, Caerdydd.

AMGUEDDFA GENEDLAETHOL CYMRU AMGUEDDFA WERIN CYMRU

YSGOL BASG AR ASTUDIAETHAU GWERIN 1975

Mercher Ebrill 2 -
Gwener Ebrill 4

yng
Nghanolfan Addysg y Dyffryn
Sain Nicolas, Ger Caerdydd

Trafodir Natur Diwylliant Gwerin
Agweddau ar Arferion Bywyd
Geirfa'r Crefftwr
Baledi'r Bobl etc

CROESO CYNNES I BAWB

Am fanylion pellach anfoner at:

Y Trefnydd
Amgueddfa Werin Cymru
Sain Ffagan
Caerdydd

Ffôn: (0222) 561357

YSGOL FEITHRIN DINAS POWYS

Cynhelir Dawns/Twmpath ar Chwefror 22

yn Neuadd y Plwyf
Dinas Powys
am 8 o'r gloch

Tocynnau 75c. Bydd bar ar gael

CANOLFAN YR URDD



CANOLFAN YR URDD, A CHI A CHAR.

EISTEDDFODAU'R URDD

Mae pedair Eisteddfod yr Urdd yn Ne Morgannwg eleni, Dwy eisteddfod gyloch yng Nghaerdydd, GORLLEWIN a DWYRAIN, un yn NOSBARTH BRO MORGANNWG, a'r EISTEDDFOD SIR. Mae dau gynrychiolydd o bob eisteddfod gyloch a dosbarth yn gystadlu yn yr Eisteddfod Sir.

Dyma'r manylion:—

EISTEDDFOD DWYRAIN
CAERDYDD—

YSGOL UWCHRADD
CAERDYDD

EISTEDDFOD GORLLEWIN
CAERDYDD — CANOLFAN
YR URDD

EISTEDDFOD BRO
MORGANNWG —

Cynhelir yr eisteddfodau hyn i gyd ar ddydd Sadwrn, Mawrth 8 fed. Mae'r Eisteddfod Sir i'w chynnal byrthefnos yn ddiweddarach ar Sadwrn Mawrth 22ain. **GWAITH CARTREF YR EISTEDDFOD GENEDLAETHOL.** Rhaid i waith Llennyddol gyrraedd swyddfa'r Eisteddfod yn Llanelli erbyn Mawrth 4 fan bellaf — a nodi ar y parcel mai gwaith LLENYDDIAETH ydyw.

CELF a CHREFFT.

Rhaid i gynnyrch celf a chrefft gyrraedd swyddfa'r eisteddfod erbyn 4 Mawrth. Eleni rhaid i bob darn fod a label arbennig wedi ei lynnu, neu ei rwymo wrth y gwaith. Ymgais deg yw hyn er mwyn gwneud yn siwr y bydd pob darn o waith yn cael ei ddychwelyd i'w berchennog. Gellir cael y labeli yma o Swyddfa'r Urdd, Aberystwyth; neu o Ganolfan yr Urdd, Canton, Caerdydd.

NODDI TAWELWCH.

Yn ystod wythnos Ionawr 27–31, bu cannoedd o aelodau'r Urdd yng Nghaerdydd yn noddi eu hunain i fod yn dawel er mwyn codi arian at Gronfa Achub y Plant. Rhan o addewid yr Urdd o ffyddlondeb i gyd-ddyn oedd hyn.

Os daw yr arian i mewn cystal a'r hwyl a gafwyd, fe ddylid achub llawer i blentyn.

SIOP Y GANOLFAN

Yn ychwanegol at werthu lluniaeth yn y siop, fe fyddwn o hyn ymlaen yn gwerthu llyfrau, recordiau, bathodynau, poster ac yn y blaen. Mae hyn er mwyn changu ein gwasanaeth i'n haelodau ac i'r cyhoedd.

"Ydych chi'n hoffi coffi? — dewch draw maes o law — del!"

URDD GOBAITH CYMRU Canolfan Caerdydd

Yn eisiau erbyn Ebrill 1af 1975
Is-Warden (rhan amser)

I drefnu gwaith ieuenctid yn y Ganolfan am o leiaf ddwy noson yr wythnos.

Cyflog: £450.00 y flwyddyn (40 wythnos)

Cais drwy lythyr i'r : Pwyllgor Rheoli, Canolfan yr Urdd, Heol Conwy, Treganna, CAERDYDD. - erbyn Mawrth 3ydd 1975.

O'R GANOLFAN DELEDU AC O SIOPAU LED—LED CYMRU

1. 'MIRI MAWR' LLYFR 2
Hwyl, sbri, addysg yng nghwmni Llewelyn a'i ffrindiau.

2. PYPEDAU 'MIRI MAWR'
gan Miri Cymru - o siopau Cymreig o Fon i Fynwy.

3. RECORD 'MIRI MAWR'
rhialtwch mewn 'steddfod a gwesty.

4. POSTERÌ 'MIRI MAWR'
lluniau'r arwyr o'r Ganolfan Deledu. Caleb, Llewelyn a Blodyn Tatws.

5. 2,000 O GWESTIYNNAU
holwech yn awr - llyfryn o gwestiynnau rhaglenni cwis 'Cantamil' i'ch diddori a'ch addysgu.

HTV
CYMRU WALES

Cynhyrchion yn gysylltiedig ag
Adran Blant HTV Cymru o'r
Ganolfan Deledu yng Nghaerdydd.

SIOP Y TRIBAN

- Yr unig siop ag ynddi restr lawn o Gardiau Cyfarch Cymraeg.
- Y detholiad gorau yng Nghaerdydd o lyfrau Cymraeg a llyfrau am Gymru.

6 Wyndham Arcade, Caerdydd.

Ffôn : 30042

Dwynwen yn y Dociau

Wyddoch chi pam ei bod hi'n hanfodol bwysig i gant o Gymry'r Brifddinas fynd i lawr i'r dociau am 8 o'r gloch nos Sadwrn Ionawr 25? Cyn i'ch meddwl chi ddechra crwydro ac i'ch dychymyg chi fywiocau am y tro cyntaf ers chwarter canrif gwell rhoi'r ateb.

Mynd yno i gofio am ferch o'r enw Dwynwen, hogan o Sir Fôn oedd y bwriad, ond cyn i chi'r darllenwyr dorri allan i ganu Hei Ho Hei Ho awn i Sir Fôn am dro, carwn i chi ddeall mai nid merch fel yna oedd Dwynwen.

Roedd y cant wedi talu punt y pen i Bwyllgor Ysgol Feithrin Radyr a Phentre-poeth am noson yn Theatr Hoskins yn y dociau. Cafwyd bwyd arbennig o flasus a thu ôl i'r bar gwelwyd dau neu dri o Gymry blaenllaw Caerdydd gyda graen ar waith tra anarferol iddynt.

Ymosodwyd ar y bwyd yn ffyrnig gan atgoffa rhywun o gwpld Aneirin

Eveis y win a med e mordei
can yueis disgynneis rann fin, fawt ul.

Arweinydd y noson oedd Robin Jones a chanddo ef y cawsom y manylion am hynt a hanes Dwynwen, Santes Cariadon y Cymry, oedd yn bishin go handi yn ei dydd. Gadawodd un ffaith bwysig allan - mai oherwydd poblogrwydd Dwynwen, a bod yna gymaint o fynd ac o ddwad i Sir Fôn, y penderfynwyd y byddai pont yn ddefnyddiol. Beth bynnag am hynny roedd yn amlwg i bawb fod yr arweinydd wedi llwyr ymgolli yn yr hanes gan beri i ambell gwpl yn y gynulleidfa i edrych yn hyfryd ar eu gilydd.

Cafwyd caneuon serch gan Sian Emlyn a Stephen Williams. Diolchwyd yn gynnes iawn i Mr Hoskins, perchennog y theatr am roi caniatad i'r bwyllgor gynnal y noson yn rhad ac am ddim - canolfan ddelfrydol i'r math yma o noson. Yn y diolchiadau hefyd cafwyd awgrym fod yna o bosib gymhelliad arall i drefnu'r noson - fod yna brinder disgyblion ar y funud yn Ysgol Feithrin Radyr (Y deucanedf ysgol i'w ffurfio gyda llaw) Wedi'r cyfan roedd llawer o gyplau priod diblant Radyr yno - ac fe wyddoch i gyd y gall goleuadau ysgafn, stori a chaneuon serch, gwin a faggots achosi rhyfeddodau.

GORFFWYSWCH - YMLACIWCH



CERBYDAU WENAIT

(Perchennog J.M. CROOKES)

Cerbydau moethus gyda 20-51
o seddau i'w hurio

SWYDDFA DOCYNNAU Ffôn Caerdydd 31174

WHITTLE ROAD, LECKWITH ESTATE,
CAERDYDD.

(Nosweithiau Ffôn 63250)

COLOFN SBECTOL SION

Wel, dyma fi'n rhoi tro ar y bin y mis hwn - y wraig, yr hen graduras, wedi cael sioc uff.....sori sioc ofnadwy ar ol y llu o lythyrau cas y mis diwethaf - ac yn ei gwely mae hi. Roeddwn yn dechrau meddwl nad oedd neb yn darllen ei geiriau doeth. Mae'n debyg na fydd ganddi lawer o waith 'sgrifennu yn y flwyddyn newydd gan fod pob Cymdeithas Gymraeg yn ein prifddinas mor deyrngar tuag at ein heniaith. Ond gwylwch ffrindia', un arw ydi hi am stori, ac mae'r hen sbectol yna ym mhobman.

"Tro'r record na i lawr"
Mae'n ddrwg gen i-cael gair bach hefo hi, mae hi wedi cael record Endaf Emlyn yn anrheg Nadolig - un dda ydi hi hefyd - mae'r hen Sian Owen a Laura yn rhan o'r teulu bellach, ond wnaiff yr un ohonynt olchi'r llestri chwaith.
"Ia cariad, newydd son amdano....." "Beth?"
"Son am Hywel Gwynfryn?" "Iawn cariad".
Eisiau imi son am yr anrheg gefais i ganddi.

Anrheg penigamp ydi o hefyd Llyfr Jocs, "Helo Su'da Chi?" Hywel Gwynfryn. Un dda ydi'r joc ar dudalen 23. Gwell o lawer na jocs Mrs Jones Penylan.

MAIR - 'Dwi wedi colli ambarel.

ELIN - Pryd ddaru chi sylwi?

MAIR - Pan wnes i drio'i chau hi.

a gwrandewch ar hon ar dudalen 34

Medda Mair wrth Elin - Dwi wedi colli ambarel

ELIN - Pryd ddaru chi sylwi?

MAIR - Pan wnes i drio'r chau hi.

Da te.

Wyddoch chi fod 'Ifor Hael yn Gardi' ar dudalen 32 - a choeliwch chi byth fod 'Ifor Hael yn Gardi' ar dudalen 44 hefyd.

Wel dyna fi wedi crafu 'chydig at ei gilydd gan obeithio, y bydd yr hen Sian wedi gwella'n ddigon da erbyn y mis nesaf.

'Paned cariad? ia.....a tost, marmaled, teisen. Iawn cariad.

Wel yn ôl at y llestri yma.



Gwasg Prifysgol Cymru

Mae angen

GWEINYDDWR CYNORTHWYOL

yn swyddfa Gwasg Prifysgol Cymru yng Nghaerdydd, i wneud gwaith golygyddol a gweinyddol.

Rhaid wrth radd Prifysgol a byddai profiad mewn gwaith gweinyddol/cyhoeddi yn fantais.

Cyflog yn ôl cymwysterau a phrofiad ar y raddfa £1809-3285 gyda phosibilrwydd o ddringo hyd at £3990.

Am fanylion pellach anfoner at Y Cofrestrydd, Cofrestrfa Prifysgol Cymru, Parc Cathays, Caerdydd.

Sawl C sydd yn Rhiccert

Neu i fod yn fanwl gywir, Rhys Goch ap Rhiccert. Mae'r atebti'w gael ar waelod tudalen saith gant dau ddeg ac un o'r Butegraffiadur, mae'n ddrwg gen i - y bywgraffiadur. Mae hanes rheini yno hefyd, - Teulu'r Bute wedi ei wasgu rhwng yr Esgob Thomas Burgess a'r llyngesydd Syr Thomas Button, oedd gyda llaw yn bedwaredd mab i Miles Button, Siryf Morgannwg, yn 1565. Toeddwn i'n malio'r un botwm corn am Syr Thomas na'i debyg nes i mi ddechra hel merched. Hynny ydi, hel gwybodaeth am ferched, v mae son amdany'n nhw yn y Bywgraffiadur. Wrth grafftu'n fanwl, a crwydro'r tudalennau, ni chymrodd hi ddim gymaint a hynny, hyd yn oed i un fel

fi, eisteddodd Ddaeryddiaeth ddwywaith yn yr arholiadau lefel O, a methu wedyn, sylweddoli bod Morgannwg wedi cynhyrchu llw o enwogion, os ydi'r Bywgraffiadur yn llynges mesur dibynadwy. "Ond Gwynfryn bach", medda chi 'toedd ddim rhaid i chi droi at y

Bywgraffiadur am y wybodaeth yna. Mid fedra unrhyw ffwl fod wedi deud wrtha ti". Wel, 'toedd' na 'run ohonny nhw o gwmpas ar y pryd. Ac arwahan i hynny mae - gen i rwan esgus iawn dros sgwennu pwt yn y rhifynnau nesa o'r Dinesydd, am enwogion Morgannwg - pobol fel Morgan ap Caradog ap Iestyn - gwrthryfelwr, Llywelyn Goch y dant - bardd, Sebastian Bach Mills - pianydd; William Morgan - ystadegydd; Pils ap Sion - bardd, Reginald Arthur Gibbs - chwaraewr peldroed - (perthyn pell i'r boi Dant 'na) Rhys Goch ap Rhiccert, (efo dwy 'C') - dyn gafodd ei la yn y Bywgraffiadur yn bennaf o oherwydd na sgwennodd o linell o farddoniaeth erioed. Dydy chi 'rioed wedi clywed amdany'n nhw? Wel, cofiwch brynu'r rhifyn nesa o'r Dinesydd - mi fydda i, a chi gobethio, yn eu cwmni nhw.

HYWEL GWYNFRYN.

Y TAD A'R MAB

Un o uchafbwyntiau gwyliau'r Nadolig i mi oedd y perfformiad o Y Tad a'r Mab yng Ngholeg Addysg Cyncoed gan gwmi ifanc yr Urdd. Gan fy mod wedi gweld y ddrama sawl gwaith erbyn hyn, fy mwriad ar y cychwyn oedd mynd i ddangos fy nhrwyn am ddwy act ac yna mynd i ymateb i alwad arall. Ond cefais gymaint o flas ar y rhannau cyntaf nes bod rhaid aros tan y diwedd.

Dyw hon ddim yn ddrama hawdd i'w chynhyrchu na'i hactio, chwaith, ond fe lwyddodd y cwmni hwn yn rhyfeddol. Fe fyddwn i'n dweud mai anfantais iddyn nhw oedd gorfod perfformio yn theatr gylch y Coleg Addysg a hynny heb iddyn nhw gael llawer o gyfle i ymarfer yno ymlaen llaw, ond barn bersonol hollol yw hon. Rydw i'n ddigon hen ffasiwn i deimlo mai mantais yw cau lleni (yn hytrach na phylu goleuadau ac ati) ar ddiwedd pob act, ac rwy i eto i gael fy argyhoeddi fod unrhyw rinwedd mewn gadael i gynulleidfa weld popeth sy'n digwydd ar lwyfan, y symud dod dodrefn, a'r cerdded allan ar ddiwedd golygfa, hyd yn oed os yw'r cerdded mewn hanner tywyllwch. A gwaetha'r modd, dyw seddau'r theatr ddim gyda'r rhai mwyaf cyffyrddus, chwaith, ac mae hon yn broblem i gwmi yn ogystal ag i gynulleidfa. Diffyg profiad gyda'r math yma o theatr, bid siŵr, oedd yn gyfrifol am y ffaith nad oedd y golau'n pylu'n briodol bob tro, i'r set unwaith, o dan angerdd y chwarae, ddechrau datgymalu, ac i debot gael ei adael ar gornel bord am "ddyddiau"! Roedd gafael y cwmni hwn ar y ddrama mor gadarn nes bod y gynulleidfa'n gallu anwybyddu'r man problemau "torri dannedd" hyn.

hwylus iddo drwy'radeg - yn cario'i gofid yn urddasol. Roedd profiad Geraint Wyn Davies fel y mab yn amlwg yn gymroeth i gadw'r cast ar flaen ei draed, ac roedd Rhodri Jones (a oedd yn chwarae rhywun a oedd yr un oedran ag ef) yn argyhoeddi bob tro fel y mab hynaf. Roeddwn yn ddigon agos at Pat Griffiths (Cors) yn uchafbwynt yr act olaf i weld y dagrau yn byrlymu o'i llygaid gan deimlad,, ac yn ddigon agos at Eirlys Britton fel Pegi i genfigennu at Gwyn fwy nag unwaith! Y Cynhyrhydd, R. Alun Evans oedd y dyn drws nesa. Mae yntau'n mynd ymlaen erbyn hyn! Yn gynharach yn y prynhawn, roeddwn yn darllen erthygl ganddo yng nghyfrifol deyrnged John Gwilym Jones ar berfformiad ym Mangor o'r Tad a'r Mab, a dywedai llun a gyddreai ar erthygl mai ef oedd y mab y pryd hwnnw. Deallaf mai llenwi bwch fu ei dynged y tro hwn, ond fyddai neb yn gwybod hynny, ac roedd ei afael ar ei gynhyrchiad, o gofio mai ychydig o amser y bu'r cwmni wrthi'n dysgu ei ran, yn sicr.

Rwy'n ategu brawddeg sy'n ymddangos yn aml yn Y Dinesydd y dyddiau hyn pan ddywedaf, 'Gresyn na fyddai rhagor yno i weld y cwmni'n perfformio', yn enwedig rhai o'r cyfeillion yn Yr Aelwyd. Yr oedd rhai yno, ond fe fyddai pob un ohonon wedi caru gweld rhagor. Rwy'n teimlo ambell dro y gallwn ni goli'r hyn sy gyda ni'n barod wrth grwydro i gael yr hyn nad sy gyda ni. Mae'n dda deall fod y cwmni wedi derbyn gwahoddiadu i berfformio mewn manau eraill y tu allan i'r ddinas. Os cewch chi gyfle, ewch i'w weld ar bob cyfrif.

TAD DA

Cafwyd tad dirdynol o effeithiol gan Wyn Mears, yn enwedig yn y munudau olaf. Fe gofiodd drwy ei gerdded o'r dechrau i'r diwedd ei fod yn tynnu blaen, ac roedd Casi (Elinor Profit) yn gymar

GWESTY PLAS MAENAN

Gwesty Cymreig Cyntaf Cymru

- * "DIWEDYDD", Noson draddodiadol gyda bwydydd Cymreig, medd, gwin cartref, difyrrwch gyda'r delyn etc.
- * YSTAFELL FWYTA lle cewch fwydydd nodweddiadol a gwasanaeth gyda gwên.
- * BARIAU cyhoeddus a golygfeydd godidog o Ddyffryn Conwy.
- * POB LLOFT gyda ystafell ymolchi, breifat, ffôn, teledu, offer qwneud te etc.
- * CYMRAEG yw prif iaith Plas Maenan.
- * CYMERADWYWYD gan Ifas y Tryc ac eraill o gewri'r genedl!
- * TELERAU ISEL ar gyfer penwythnosau'r gaeaf.
- * CYFARWYDDWYR Enid ac Alan Wyn Jones, gynt o Rhiwbeina.

Ffôn : DOLGARROG 232



Welsh Rural Crafts Ltd.

Crefftiau Gwledig Cymreig Cyf

28 & 30 ARCÊD Y ROYAL

(gyferbyn a Gwesty'r Royal)

Dydd Gŵyl Dewi

MAWRTH 1AF

* Eich holl anghenion i'r wyl nawr ar gael - yn cynnwys dewis helaeth o frethynnau newydd a thraddodiadol Gymreig. 54" o led i gyd.

* Ymwelwch a'n adran ffasiynau ar y llawr cyntaf i weld ein dewisiad eang o frithlen Gymreig, cotiau, siwtiau, mantelloedd, anoracs, gwasgodau a sgrytiau.

I GYD AM BRYSIAU CYSTADLEUOL

Teulu 'Talar Wen'

Ychydig iawn o bobl sy'n gallu symud tŷ heb wneud môr a mynydd o'r achlysur – y prynu a'r gwerthu, y cynllunio a'r pacio. Ond ni fydd y rhai sy'n nabod Mairwen Gwynn Jones (h.y y rhan fwyaf o Gymry Caerdydd) ddim yn rhyfeddu o glywed ei bod yn cyflawni'r gorchwyl gyda'r naill law, fel petai, athrosi nofel Saesneg i'r Gymraeg gyda'r llall. Ac ar ganol popeth fe gafodd amser i eistedd dros banded o goffi a 'mins peis' yn syth o'r popty, i drafod y symud. Yn anffodus, o safbwynt y ddinas, mae'r symud tŷ yn golygu bod Mairwen a Gwynn hefyd yn symud ardal, gan fod Gwynn wedi ei benodi'n bennaeth ar yr Adran Gymraeg yng Ngholeg y Drindod, Caerfyrddin ar ôl 14 mlynedd yng Ngholeg Addysg Cyncoed. Bu'n arweinydd cadarn i fyfyrwyr ei adran yno a llaweroedd ohonyn nhw'n falch o gydnabod gyda diolch ei ddylanwad a'i ysbrydoliaeth. Erbyn hyn mae Coleg y Drindod wedi ei glust-nodi'n un o'r colegau i arbenigo yn y gwaith o hyfforddi athrawon Cymraeg – a chan fod cymaint o brinder ohonyn nhw ar hyn o bryd mae Gwynn yn edrych ymlaen yn eiddgar at y cyfle yno, i ddatblygu'r gwaith, a hynny mewn ardal naturiol Gymraeg.

Wrth ddymuno'n dda i'r ddau fe fydd Cymry Caerdydd hefyd yn rhagweld y golled ar eu hol. Oherwydd bu Gwynn a Mairwen yn gefnogwyr glew i lu o gymdeithasau a mudiadau'r ddinas – yn gyfranwyr a sylfaenwyr, hefyd, fel y gwyr eu cyd-aelodau yn yr Aelwyd a Merched y Wawr. A phwy a wyr na welwn ni, rhywdro, fardd cadeiriol a fwriodd ei brentisiaeth yng ngweithdy Gwynn? Wrth edrych ymlaen at fywyd newydd mae 'na gyfle hefyd i edrych yn ôl a gofynais i Mairwen beth oedd wedi peri llawenydd arbennig iddyn nhw yng Nghaerdydd yn ystod y blynyddoedd diwetha?

"Gweld cymaint o Gymry Cymraeg yn dod i fyw yma – mae nhw wedi helpu i gynnal bywyd 'Canol y dre' ac hefyd wrth gwrs, yn golygu ein bod ni'n gallu' datganoli' a chynnal Eisteddfodau newydd ar gyffiniau'r dre ac Adranau'r Urdd yn Rhiwbina a'r Eglwys Newydd. Mae datganoli yn bwysig dros ben er mwyn cryfhau, nid gwanhau, yr achos ac i roi cyfle i ni ddod i gysylltiad a rhai o'r deuddeg mil o Gymry Cymraeg sydd eto heb eu cyffwrdd. Buaswn yn arbennig o falch o weld cangen o Ferched y Wawr yn Rhiwbina er enghraifft"

Fe fydd llawer o gymdeithasau hen a newydd yn dlotach gydag ymadawiad Mairwen a Gwynn ond wedi dweud hynny y golled fwyaf fydd colli cyfeillion. Mae'n dda gweld fod ffordd – osgoi Pontardulais ar y gweill i hwylyso'r daith i Gaerfyrddin i'w gweld.

Rhwydd hant i Gwynn, Mairwen, Catherine, Elinor a Rhys yn eu cartref newydd.

Nia Hall Williams.

NOSON LAWEN

OXFAM

Ar nos Sadwrn, y pedwerydd o Ionawr, roedd theatr y Sherman yn gyffyrddus iawn i noson lawen gan nifer o wahanol artistiaid, a'r elw'n mynd i gronfa Oxfam. Roedd y cyfan wedi'i drefnu gan yr actiwr, Islwyn Morris, ac roedd pawb yn perfformio yn rhad ac am ddim.

Cymysgiad o'r hen a'r newydd oedd hi, a phopeth yn cael ei glymu'n ddeheuig wrth ei gilydd gan Charles Williams gyda'i ffrathineb arferol. Daeth Mered a Phyllis i'n diddanu gydag ychydig o'u cronfa fawr o ganu gwerin, Randall Isaac gyda'i ddawnsio cloc, cannyll ac ysgub, Rachel Thomas gyda'i dehongli hyfryd o weithiau Islwyn Williams a J.J. Williams (Bachan budur yw Dai). Olwen Rees, yn ffres yr holl ffordd o'r Merica, Caleb yr un mor ffres o'i dwll gwadd ym Mhontcanna, yn parhau'n ffrath yn ei Saesneg arferol, grŵp dawnio gwerin Aelwyd Caerdydd gyda'r Fari Lwyd yn y fargen, a'r grŵp pop, Edward H. Dafis, a oedd yn glywadwy, greda i, yn Bangladesh!

Tipyn bach o hwy i blesio pawb – ac yn arbennig, efallai, un o drefnwyr cenedlaethol y mudiad a ymdrechodd yn deg i ynganu *Diolch yn fawr yn ystod ei araith o ddiolch i'r gynulleidfa "from this part of England"* neu ryw eiriau tebyg!

NEWYDDION CWM RHYMNI

Cwmni Drama Caerffili

Eleni bydd y cwmni yn cyflwyno rhaglen nodwedd yn portreadu Hanes Diwylliant y Cymoedd gyda golwg arbennig ar y Rhondda. Cynhelir y noson yn Neuadd Ysgol Gyfun Sant Martin ar nos Lun Chwefror 17 am 7.30 Tocynnau 40c ac 20c blant ac oedolion. Yr elw at Gronfa'r Miliwn.

Cyngerdd Cymraeg

Ar nos Lun, Mawrth 3ydd cynhelir Cyngerdd Cymraeg gan ysgolion yr ardal yn Neuadd Ysgol Sant Ilan (hen ysgol Ramadeg y Merched) Dechrau am 7 o'r gloch. Yn ogystal a'r ddwy Ysgol Gymraeg leol bydd cyfraniadau oddi wrth Ysgol Martin Sant, Sant Ilan ac Ysgol y Santes Helen Abertridwr. Tocynnau 40c ac 20c. Yr elw at Gronfa'r Miliwn.

Grŵp Chwarae

Sefydlwyd Grŵp Chwarae Cymraeg newydd yn ardal Tredegar. Fe'i cynheli yn Ysgoldy Capel Seilo bob bore Llun, Mercher a Gwener. Cadeirydd y pwyllgor a sefydlodd yr Ysgol yw'r Parch Idris D. Davies ac eisoes mae dros ddeg o blant yn manteisio ar y cyfle gwych hwn mewn ardal hollol Seisnigaidd.

Geni

I Mr a Mrs Randal Isaac – mab – – Emyr Wyn yn fuan wedi'r Nadolig.

Cymanfa Ganu

Cynhaliwyd Cymanfa Ganu

lewyrchus iawn yng Nghapel Bethania Bargoed er budd Cronfa'r Miliwn. Mr Iorwerth Thomas oedd yr arweinydd a chafwyd cymorth Cor Meibion Bargoed. Llywyddwyd y cyfarfod gan y Parch R. Vaughan Jones – Aberbargoed un o noddwyr yr apel leol.

Darlith

Traddododd Mr Tom Hughes Caerffili ddarlith ar ei brofiadau yng Ngwlad Pwyl. Mae Mr Hughes yn Uwch ddarlithydd yn yr Athrofa ac yn arbenigo ar Gynllunio Gwlad a Thref. Yn fuan wedyn cafodd y Gymdeithas Gymraeg yng Nghaerffili wrando arno yn darlithio ar Gynllunio Dyfodol y Wlad, gan ganol-bwyntio ar sut y gellid defnyddio cynllunio i ddiogelu diwylliant cefn gwlad Cymru.

Swyddogion Newydd

Yng nghyfarfod cyffredinol Aelwyd yr Urdd Caerffili etholwyd y Pwyllgor Rheoli canlynol. Cadeirydd – Mr John Tille, Ysgrifennydd – Derek Harper, Trysorydd – H.P. Richards. Etholwyd Lyn Harcombe yn gynrychiolydd rhieni'r Aelwyd a W. Harrison fel cynrychiolydd rhieni yr Uwch adran.

Siom

Gan mai dim ond un perfformiad o bantomeim Cwmni Theatr Cymru a gafwyd yn yr ardal colodd cannoedd o blant y cyfle o fwynhau y wledf flynyddol hon. Pam tybed?

Hen Lyfrau yn eisiau

hen neu ail-law. Hefyd cylchgronau a phapurau. Gallwn alw i'w gweld.

Siop y Pethe
Aberystwyth
Dyfed

Ffôn
7120



Celwydd y ficer!

Fyddai ficer ddim yn gwybod dair wythnos ymlaen llaw fod angladd ganddo!

Atebion i'r pos croeseiriau Ar draws

1. Pedoli. 5. ateb. 7. inc. 9. amaethwyr. 13. celwyddog. 15. udo.
17. Diod. 19. Ionawr.

I lawr

1. Pen. 2. Oriau. 3. iaith. 4. te. 6. berwi. 8. camel. 10. Wysg.
12. addurno. 14. wedi. 16. dŵr. 18. iâ

Ni Y Ffanaticiaid

David Meredith

I'r rhai ohonom sydd wedi'n magu yn y Plaza, y Colisium, y Celtic a'r Odeon, trist yn wir athrist yw gweld sinemau yng Nghaerdydd yn cael fel 'Canolfannau olaf gwareiddiad', (chwedl y diweddar Jac Jones, Merthyr, wrth son am y Monico yn Rhiwbeina) - ac yn ail agor yn ganolfannau 'bingo'. Dyma hanes nifer o sinemau yng Nghaerdydd yn ystod y deng mlynedd diwethaf. Aeth rhai o sinemau cwmni Sinemau Cymru a'r Gorllewin i'w tranc, yn ogystal a sinemau yn nwylo cymnau eraill.

Ond i ni yma yn y Brifddinas y daeth y fraint o gael gweld y dadeni. Gwir, diflannodd yr Odeon a'r Classic, ond yn eu lle daeth Chapter, Sinema Theatr y Sherman a ffilmiau yn y Theatr Newydd. Pwy, mewn difri, fuasai wedi dychmygu hyn bedair neu bum mlynedd yn ol? Ond mae wedi digwydd. Yn y Sherman cyn y Nadolig cafwyd cyfnod arbennig o ffilmiau Indiaidd. Diddorol yw deall er fod teledu wedi goresgyn byd y ffilmiau yng ngwledydd Prydain, mae dros 400 o ffilmiau yn cael eu cynhyrchu yn yr India, a mwyafrif y rheini yn ffilmiau teuluol. Yna, yn ystod Ionawr 1975 dangoswyd cyfres o ffilmiau gan y cyfarwyddwr Ffrengig enwog Truffaut. Yn Chapter mae ffilmiau hwyr y nos yn dechrau am 11 p.m. bob nos Wener. Digonedd o ddarpariaethau i'r ffanatig ffilmiau mwyaf brwd. Newyddion da, felly, i'r rheini sydd wedi digalonni lawer tro wrth weld drwsau yn cau.

CARTREF

O son am ddrysau'n cau, bum yn ymweld yn ddiweddar ag un o gartrefi y CTBF (y Cinema and Television Benevolent Fund) i'r cartref yma, gall y rhai sydd wedi gwasanaethu'r diwydiant ffilmiau neu deledu, ond yn awr yn hen neu'n wael, fynd i dreulio'i dyddiau. Pobl o Warner a Paramount, Movietone a a Rank - enwau cyfarwydd i ni y cadwedig. Yma gallwch glywed profiad y wrâg dros ei phedwar ugain oedd yn reolwr pump o sinemau yng Ngogledd Lloegr ac yn cotio sain yn dod am y tro cyntaf. Y dyn o Faesteg fu'n gyfrifol am ruthro ffilmiau o gwmpas y wlad, neu'r wraig o Gaerdydd oedd yn byw ar ei atgofion o ffilmiau, pensaernïaeth yr hen sinemau a'r cwsmeriaid diddorol a fynychai'r sinemau. yn gyson. 'Does neb o fydd teledu yn y cartref hyd yn hyn!

CROESO'N ÔL

Ac felly i'r rhai ohonom sy'n gallu gweld ar ein sgrin feddyliol 'Y Plaza' Dolgellau a'r 'Victoria' yn Y Bala fel dau hen hwlc ar fin y distyll a'r tywydd yn pilio'r

paent, y drysau ynghau a phoster Victor Mature yn 'China Doll' wedi cael ei rwygo yn chwilfriw gan y gwynt - calondid yw gweld goleuadau y canolfannau celfyddyd a gwybod fod yr un croeso yn y rhain ag a oedd ers talwm yn yr hen ganolfannau gwareiddiad.

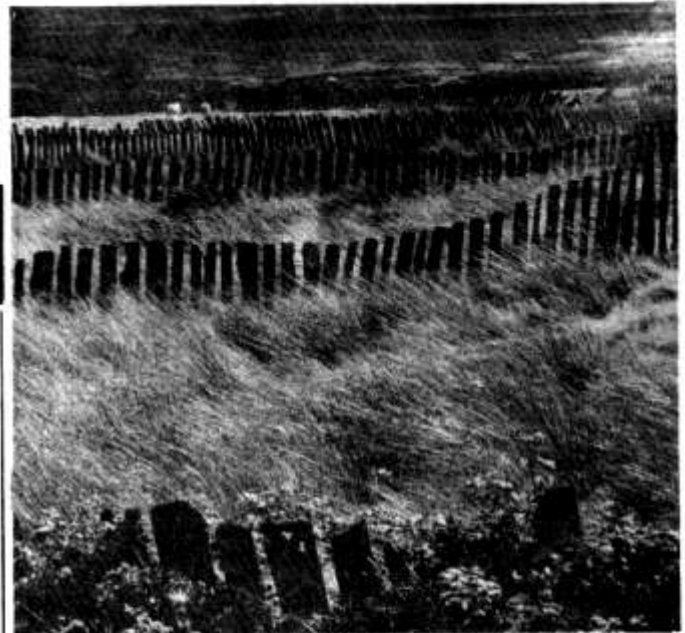
Gobeithiwn o dro i dro yn y golofn hon son am rai ffilmiau newydd sy'n dod i Gaerdydd, a gwahodd sinemagarwyr eraill y Brifddinas i gyfrannu.

MERCHED Y WAWR, Y BARRI A'R FRO

Mae Cangen y Barri a'r Fro yng nghanol tymor prysur. Doedd pethau ddim yn argeoli'n dda ar y dechrau oll - gorfod ffarwelio a'n cadeirydd, Mrs. Rebecca Powell oedd yn symud i Wrecsam a derbyn ymddiswyddiad ein hysgrifenyddes, Mrs. Maywin Thomas am resymau teuluol. Blin iawn gennym oedd colli'r ddwy ond ar ôl dechrau â chinio ffarwel rydym wedi bwrw ati o dan swyddogion newydd, Mrs. Sali Bryn Evans, 9 Bron-y-môr, Y Barri fel cadeirydd a Mrs. Joan Davies 52 Porth y Castell, Y Barri fel ysgrifenyddes.

Eisoes rydym wedi cynnal noson 'hen bethau' pan ddaeth pawb â rhywbeth o ddiddordeb hanesyddol i sôn amdano. Mae Mr. Vincent Phillips o'r Amgueddfa Werin wedi bod yn darlithio inni ar Dafodieithoedd ac rydym wedi gwneud cyflaith o dan gyfarwyddyd Mrs. Buddug Thomas o Gaerdydd. Ar ôl y Nadolig rydym yn gobeithio clywed Mr. Gwynndaf Breeze o'r Amgueddfa Werin yn sôn am Hen Lwyau Caru a Mr. Elwyn Richards am ei waith gyda'r Cyngor Ysgolion. Mae gennym hefyd gynlluniau i gynnal noson o Gawi ac Adloniant adeg Dydd Gŵyl Ddewi, cael y Dr. Meredydd Evans yn westai i'n cinio blynyddol a mynd ar wibdaith o gwmpas y Fro.

Rydym yn cwrrd gan amlaf yng ngwesty'r Mount Sorrel am wyth o'r gloch ar ddydd Mawrth cyntaf pob mis. Os oes rhywun sydd am ymuno â ni, mi fydd ein hysgrifenyddes ond yn rhy falch i ddan fon manylion pellach ati.



Cloddiau Llechi - John Thomas

LLECHI

Y llynedd, pan ddathlwyd canmlwyddiant sefydlu Undeb Chwarelwyr Gogledd Cymru, gwahoddwyd ffotograffwyr amatur a phroffesiynol i gyflwyno ffotograffau o ardaloedd llechi Gogledd Cymru.

Ar ôl ystyried y gwaith â gyflwynwyd gofynwyd i naw ohonynt i ganolbwyntio ar un ardal arbennig. Dyffryn Nantle, gan ddefnyddio Tal-y-sarn yn ganolfan i weithio ynddi yn ystod misoedd Mehefin a Gorffennaf.

Detholiad o waith y naw yw'r arddangosfa "Llechi" a drefnwyd gan Gyngor Celfyddydau Cymru. Ie'i gwelir yn Amgueddfa Genedlaethol Cymru o Ddydd Sadwrn, Chwefror 8 tan Fawrth 2.

Tynnwyd dros 6,000 o luniau a'u ffotograffwyr. Fe wnaed 400 o brintiau ac fe ddewiswyd 80 ohonynt ar gyfer yr arddangosfa gan Francis Pugh, Swyddog Arddangosfeydd Cyngor Celfyddydau Cymru a Brian

Glover, Pennaeth Cynllunio, Amgueddfa Genedlaethol Cymru.

Y ffotograffwyr yw:

Andy McCabe, 142 Terrace Road, Abertawe;

Michael Collier, 7 Avon Terrace, Ynysir, Porth;

Jim Brooks a Julian Sheppard o Goleg Celf Caerdydd;

Roger Worsley, Church Hill House, Trefarn, Dyfed;

Ken Leech o Kendal, Cumbria.

Trevor Ford, 4 Montpellier Terrace, Abertawe;

S.P. Jones o Stratford-on-Avon a John Thomas, Kington House, Old Village Road, Y Barri.

Mae'r arddangosfa "Llechi", sy'n darlunio pob agwedd ar fywyd yn ardal y garreg las, hefyd yn cynnwys arolwg byr o hanes twf a dirywiad y diwydiant llechi, deunydd a gafwyd o archifau Cyngor Sir Gwynedd.

Ymateb da i'r Cwmni Theatr Ieuencid

Mae Urdd Gobaith Cymru wedi derbyn 150 o geisladau oddi wrth aelodau'r mudiad sy'n awyddus i ymuno â Chwmni Theatr Ieuencid yr Urdd eleni. Comisiynwyd Mr. Urien William eleni i ysgrifennu drama ddogfenol ar rygbi yng Nghymru. 'Agi, Agi, Agi, yw enw'r ddrama ac mae iddi 40 o gymeriadau.

Yn ddiweddar cychwynodd Mr. Emyr Edwards, Y Barri, Cynhyrchydd y Cwmni, ar ei deithiau i ganolfannau megis Pontypridd, Ystalyfera, Caerfyrddin, Aberystwyth, Y Bala a Bangor i gyfarfod yr ymgeiswyr ac i ddewis y cast.

Bydd Cwrs i'r Cwmni yn cael ei gynnal yn y Bala ac yn cychwyn ar Fawrth 31ain 1975. Trefnid perfformiadau wedi'r Cwrs yn Y Bala, Theatr Gwynedd Bangor a Theatr y Werin Aberystwyth.

MORGANNWG BEDAIR CANRIF YN ÔL

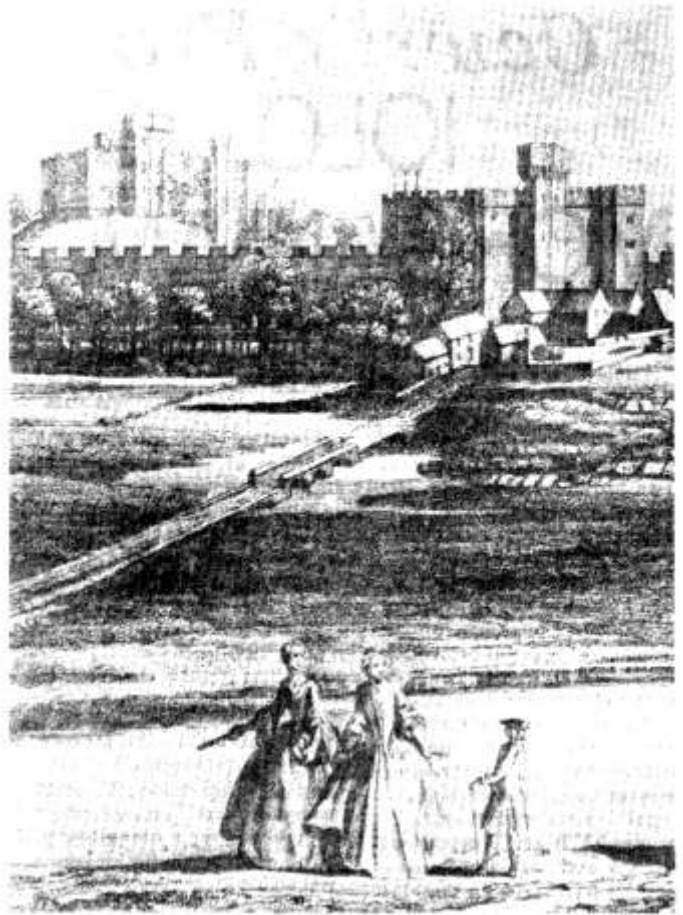
Casglwyd dogfennau hen a phrin o gystiau Gwasanaeth Archifau. Morgannwg ar gyfer arddangosfa sy'n agor yn yr Amgueddfa Genedlaethol ar Ddydd Gwener, Ionawr 17, 1975. Ymysg y memrynau a'r papurau mae llythyrau ac arnynt lotnod y brenin Siarl I, yr emynwyr John a Charles Wesley, dogfennau hawlfraint, mapiau, ewyllysiau, dogfennau priodas, llythyrau etholiad, llyfrau cownt a rholiau yn dynodi achau.

Mae'r arddangosfa yn dathlu cyhoeddiad diweddar "Glamorgan County History", cyfrol IV, llyfr sy'n son am hanes Morgannwg o'r Ddeddf Uno, 1536, hyd at drothwy'r Chwyldro Diwydiannol. Mae'r dogfennau i gyd yn dyddio o'r amser hwnnw. (Mae "Glamorgan County History", cyfrol IV, a olygwyd gan yr Athro Glanmor Williams, yn cael ei ddosbarthu gan Wasg Prifysgol Cymru, pris £15).

Cyfnod o heddwch oedd hwn ar y cyfan ar wahân i'r ysgarmes rhwng y Brenin a'r Senedd a fu'n gyfrifol am un frwydr yn y sir, sef Brwydr Sain Ffagan, ar Fai 6, 1648. Yn y cyfnod cynyddodd y boblogaeth grym dipyn, roedd masnach ac amaethyddiaeth yn llewyrchus a gwelwyd olion cynharaf o ddiwydiannau modern yn datblygu.

Hwn oedd cyfnod aur y perchnogion tir. Ac ymhlith y boneddigion roedd teuluoedd enwog a chyfoethog Herbert, Stradling, Mansel, Mathews, Lewis, Bassett a Carnes - teuluoedd a fu'n gyfrifol am newid patrwm cymdeithasol ac economaidd y sir.

Mae'r arddangosfa, a fydd ar agor tan Chwefror 16 yn yr Amgueddfa Genedlaethol, yn adlewyrchu'r agweddau hyn gan gynnwys y Rhyfel Cartref, etholiadau seneddol, crefydd, diwydiant ac addysg, bywyd yn y trefi ac ar y stadau mawr, ynghyd â manylion mwy personol am feddiannau'r werin yn y cyfnod.



MORGANNWG GYNNAR

PWYLLGOR ADDYSG DYFED

Gwyl y Werin

THEATR FELINFACH

YNGHYD AG ARDDANGOSFA O GREFFTAU LLEOL

FELINFACH (ger Llanbedr Pont Steffan, Dyfed)

(EBRILL 7-12)

Gwyl newydd sbon

Gwyl o ddiwylliant byw cefn gwlad Ceredigion.

<i>Llun 7fed</i>	<i>Cwmni Drama Ciliau Aeron</i> 'Y CHWYLDRO' <i>Edna Bonnell</i>	8.00
<i>Dydd Mawrth 8fed</i>	'BEIRDD GWLAD CEFNDIR' <i>Darlith Dic Jones</i> CYNGERDD - Cor Meibion Llanon, Evan Lloyd, <i>Angela Rogers Davies, Mari James, Mari Ffion.</i>	2.00 8.00
<i>Dydd Mercher 9fed</i>	'CEFNDIR CYMDEITHASOL DYFFRYN AERON' <i>Darlith Dr E.D. Jones</i>	2.00
	YMRYSON Y BEIRDD	8.00
<i>Dydd Iau 10fed</i>	<i>Cystadleuaeth Wyddbwyll</i> NOSON LAWEN <i>Adar Tudfor Jones, Brethyn Cartre</i>	2.00 8.00
<i>Dydd Gwener 11eg</i>	EIRWYN PONTSHAN <i>Darlith</i> Y WARD BREIFAT <i>(Comediau newydd sbon gan Elfyn Jenkins)</i> <i>Cwmni Theatr Felinfach.</i>	2.00 8.00
<i>Dydd Sadwrn 12fed</i>	NOSON BOP	8.00

Tocynnau i'r perfformiadau nos - 25c. Tocynnau i'w cael trwy ddanfôn i'r Theatr, neu drwy ffonio AERON 697. Mae llety cyfagos ar gael. Os oes angen llety arnoch danfonwch at - "LLETY, GWYL WERIN", THEATR FELINFACH, FELINFACH, LLANBEDR PONT STEFFAN, DYFED.

Cewri'r Fro IOLO MORGANNWG

gan Ithel Davies

Prin bod angen cyflwyno Iolo Morgannwg i neb o'r bron yng Nghymru. Un o wŷr amlycaf y genedl ac un o'i gwŷr hynotaf. Diau fod ei hynodrwydd wedi cymylu peth ar ei wir fawredd. Cafodd yrfa gyffrous a rhamantus a llawn caledi. Ni lwyddodd ei galedi amgylchiadol i fylchu dim ar fin ei feddwl dyfeisgar ac aflonydd. Nid oedd gofalon y byd ac amser yn blino dim arno, ddim, beth bynnag, i fod yn ormes ar ei ysbryd er iddo gael ei yrru i garchar ym 1786-7 am ddyled. Crwydrai ar hyd a lled Cymru ac i Loegr, a Llundain yn arbennig, a'i ben yn y cymylau a'i drwyn breuddwydiol ar drywydd rhyw hynafiaethau neu'i gilydd. Breuddwydiwr oedd a rhamantyydd wrth reddf ac wrth ewyllys.

Ganed Edward Williams, wrth ei enw bedydd, mewn bwthyn bychan ym Mhennon, pentref bychan iawn heb fod nepell o Lancafnan yng nghanol hen Fro Morgannwg. Nid yw dyddiad ei eni mor sicr. Yr hyn sydd yn weddol sicr erbyn hyn yw mai ym mis Mawrth 1747 y bu hynny. Nodir y dyddiad fel y degfed neu'r unfed ar ddeg o'r mis hwnnw. Ym Mhennon y treuliodd ei flynyddoedd cynnar cyn symud o'r teulu i Drefflemin y lle y bu fyw hyd ei farw y 18ed Rhagfyr 1826. Bu i ffwrdd o Drefflemin am gyfnodau byr, yn Llundain, yng Nghaerdydd ac yn y Bontfaen ac yn y carchar, ond yn ol i Drefflemin y daethai o bob man.

SAER MAEN

Saer maen wrth atwedigaeth oedd Iolo fel ei dad o'i flaen. A Seiri Maen oedd ei dri brawd hwythau a ymfudodd yn gymharol ifanc i'r Amerig, sef Miles, John a Thomas. Gwraig eiddil, afiach oedd ei fam and menyw eithriadol ei dawn a'i dysg ac yn hannu o hen gyff awenyddol Tir Iarll. Er i Iolo ddyysgu'r llythrennau wrth wyllo'i dad yn torri enwau ar gerrig bedd, ei fam a'i dysgodd i ddarllen. Ni chafodd ddim addysg ysgol fel ei frodyr oherwydd ei iechyd. Cawsai hi addysg dda mewn ysgol breswyl a medrai ychydig ar Ffrangeg a'r Eidaleg. Ond yr oedd yn ddarllenwraig fawr. A hi oedd ei gwmniaeth gyson yn ei oriau hamdden gartref gan nad oedd neb arall yn y "pentref hurt" i ymgyfathrachu â hwy. Pan fu hi farw ym mlodau ei dyddiau, yn 57 mlwydd oed, drylliwyd y cyfanrwydd

cartrefol a fu'n gysgod ac yn hyfforddiant i Iolo. Dyna'r amser y dechreuodd ar ei grwydriadau mawr. Yr oedd er hynny wedi ymgydnabod a gwŷr amlwg a blaenllaw y Fro ac wedi treulio amserau helaeth yn eu cymdeithas, y gramadegyddion a'r geiriadurwyr, gwŷr fel Thomas Richards, y geiriadurwr o Langrallo, John Walters a'i feibion a Rhys Thomas yr argraffydd o'r Bontfaen a dylanwad, er na fu yno, Academi Rees Price, Ty'nton, Llangeinor, tad y Dr Richard Price, a'r rhai hyn a'u tebyg a'u cymhellodd i astudio nid yn unig y Gymraeg a'r Saesneg ond yr ieithoedd Lladin, Ffrangeg a'r Roeg. Bu'n astudio gramadeg Dr John Davies o Fallwyd a gramadeg Sion Dafydd Rhys. Bu'n chwilio hen lawysgrifau ar hyd ac ar led Bro Morgannwg a'r Blaenau, a wedyn yng ngogledd Cymru.

GWR HYDDYSG

Yr oedd, hefyd, yn hyddysg yn y gwyddorau, mathemateg, daearyddiaeth, amaethyddiaeth, pensaernïaeth, llen a barddas Cymraeg a Saesneg ac yn nirgelion cerdd dafod, cerddoriaeth, hanes, gwleidyddiaeth, diwydiant a chrefydd ac yn arbennig traddodiadau Morgannwg a llen gwerin y Fro. Bu ei astudiaeth o'r hen feirdd a hen ddefodau'r Cymry a'r hen Eisteddfodau yn fanwl a helaeth iawn. Sylwodd ar arfer i alw yr hen feirdd eisteddfodol a'r penceirddiaid yn "feirdd cadeiriog". Yr oedd amryw o "gadeiriau" felly, fel cadair Tir Iarll, efallai'r enwocaf ohonynt a chadair Powys, yr unig un a orosodd i'n cyfnod ni. Gwelsai son am "Gadair



IOLO MORGANNWG

Taliesin" a "Chadair Ceridwen" a "Chadair Teyrnnon" yng nghanu Taliesin. Gwelsai, hefyd, gyfeiriadau yn y llawysgrifau y bu'n eu darllen at Dderwyddiaeth yr hen Gymry, ond ymddengys mai'r hyn a'i cyffrodd a rhoi'r ffwrwng i'w ddychymyg byw at yr hen oruchwyliaeth dderwyddol oedd ei ymweliad ym 1777 âg

Avebury a gweled yno yr hen olion derwyddol. Darllenodd am yr hen eisteddfodau a'r "beirdd gorseddawg", ac aeth ati i atgyfodi'r hen sefydliadau hyn gan eu hystyried yn rhan o etifeddiaeth y Cymry.

Aeth i Eisteddfod fawr Caerfyrddin ym 1819 a sefydlu gorsedd yno. Byth oddi ar hynny bu Gorsedd y Beirdd yn sefydliad a defod sylfaenol eisteddfodol. Bu Iolo yn cynnal gorseddau ym Mro Morgannwg, cynulliadau barddol a llenyddol. Nid ffugiadau oedd y pethau hyn iddo fel y mynn G.J.W. inni greu ond dychwelyd at y gwreiddiau, atgyfodi darnau o hen hanes y genedl a'u cymhwyso i ofynion ac at amcanion oes newydd y gwelai ef ei gwario yn sgil ymgydnabod â hwy a'u derbyn fel gwaddol cenedl o'i threftadaeth.

Gwyr pob gwraig sy'n coginio, fod modd gwneud i bob pryd, pa mor syml a rhad bynnag y bo, ymddangos yn fwyaf deniadol trwy ei addurno'n ofalus. Gellir defnyddio llawer math o ddefnyddie rhad. Gall addurn wella golwg pob pryd drwy ychwanegu lliw, arswadd, a blas ato. Dim ond un cipolwg ar ein haddurniadau sydd angen i dynnu dŵr o'ch dannedd oherwydd 'ydyto ni'n gwerthu bwyd maethlon iach - y math y'ch codwyd chi arno. Edrychwch yn ofalus ar ein deholiad o addurniadau, ffurwythau a llysiâu. Credwn y cytunwch â ni nad oes gwel i'w gael.

FFRWYTH Pontcanna  21976