

Y DINESYDD

PAPUR CYMRAEG
CAERDYDD

MEDI 1975

RHIF 23

ADENNILL Y CYMOEDD

Eisoës, mae'r olwynion yn troi yn yr ymgyrch fawr i Gymreigio'r Cymoedd. Un o ganlyniadau godidocaf Blwyddyn y Cymoedd yw'r cynllun uchelgeisiol hwn i ddwyn adnoddau nifer o fudiadau a sefydliadau sy'n ymwneud â'r Gymraeg at ei gilydd a'u cyd-gysylltu, a chanolbwyntio eu hymdrechion ar dair ardal benodol yng nghymoedd De Cymru gyda'r bwriad o'u hail-Gymreigio i raddau helaeth dros gyfnod o ddwy flynedd. Wrth gwrs, dim ond cynllun peilot yw hwn, yn Nhreforci, Ynysybwl a Rhisga: y gobaith mawr yw y bydd i'r ymdrech ledaenu dros holl ardaloedd Seisnigedig De-ddwyrain Cymru wrth iddi lwyddo yn yr ardaloedd gwreiddiol.

Ac eisoës, mae'r pren yn dwyn ffrwyth. Mae cyrsiau Wlpan wedi cychwyn yn y tri lle gyda 13 o ddisgyblion wedi cofrestru yn Rhisga, 16 yn Ynysybwl a 13 yn Nhreforci. Mae'r ymateb i ddsbarthiadau nos wedi bod yn anhygoel: 130 wedi cofrestru yn Nhreforci - a 123 yn Rhisga! Yn Nhreforci hefyd, sefydlwyd cangen o Ferched y Wawr cyn i'r ymgyrch gychwyn yn iawn. Un o'r pethau mwyaf calonogol yw brwdfrydedd y pwyllgorau lleol, sy'n galonddid mawr i'r pwyllgor gwreiddiol (sef cynrychiolwyr y gwahanol fudiadau) a fu'n cyfarfod yng Nghaerdydd drwy gydol y flwyddyn i drefnu'r ymgyrch. Ofnai rhai aelodau o'r pwyllgor mai methiant fyddai'r cynllun am mai cyrch o'r tu allan a fyddai, yn hytrach na brwdfrydedd yn codi'n naturiol oddi wrth y bobl leol. Disail a fu eu hofnau yn y pendraw. Mae pwyllgorau'r tair ardal bellach wedi cymryd y mater allan o ddwylo'r pwyllgor gwreiddiol, gan sicrhau y bydd y cynlluniau arfaethedig yn mynd yn eu blaen am mai dyna ddymuniaid pobl y cylch.

Elfen bwysig arall heblaw am gychwyn Wlpanau, dosbarthiadau nos, ysgolion meithrin ac ati, ac adfywio'r capeli Cymraeg, a sefydlu canghennau newydd

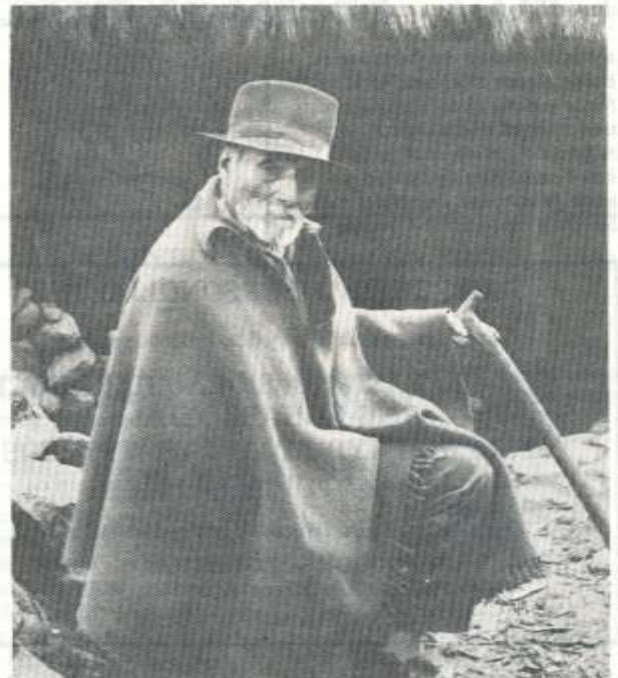
o fudiadau Cymraeg megis Merched y Wawr, yr Urdd, Cymdeithas yr Iaith ac ati, yw darparu adloniant a chelfyddyd yn yr iaith Gymraeg ar gyfer y broydd hyn. I'r perwyl hwn, gobeithia'r pwyllgorau lleol dynnu ar adnoddau'r Cyngor Llyfrau Cymraeg, Grŵp Adloniant Cymdeithas yr Iaith a phartion a chorau Cymraeg lleol; gobeithir hefyd y bydd modd i gwmnïau drama Cymraeg proffesiynol gynnwys y tair ardal ar eu cylchdeithiau y gaeaf hwn.

Y mae'r fenter hon yn un gyffrous am ei bod yn fynegiant cadarnhaol o gred llawer ohonom, sef na ellir ennill y frwydr am barhad yr iaith heb gyrraedd at galonau'r mwyafrif difreintiedig o'n cvd-Gymry yn y parthau hyn, a'u tanio â brwdfrydedd newydd dros y Gymraeg. Fflam egwan yw Cymreictod ardaloedd fel De-ddwyrain Cymru erbyn hyn: rhaid ei cadw ynghyn a'i phorthi cyn gellir disgwyl gweld tân y chwyldro cenedlaethol yn ysgubo Cymru gyfan. Os caniateir iddi ddiffodd yn llwyr fel yr awgryma rhai y dylid gwneud, yna rhaid derbyn y canlyniadau: ni ellir ei hail-gynnu.

GOHEBYDD ARBENNIG.

OFNAU AM Y 'STEDDFOD

Mae nifer o bobl yn ddiweddar wedi bod yn mynegi pryder ynglŷn â rhagolygon Eisteddfod yr Urdd yn y Barri ym 1977 wedi'r datganiad mai i Gaerdydd y bydd yr Eisteddfod Genedlaethol yn dod ym 1978. Rhwng hynny a chychwyn apel Cronfa'r Mil o Filoedd yn y cylch hwn ar yr un pryd, ofn nifer o bobl yw y bydd yr Urdd yn ei chael hi'n anodd iawn codi arian at Eisteddfod y Barri. Collfarnwyd Pwyllgor yr Eisteddfod Genedlaethol am fod mor ddall â chytuno i ddod â'r Eisteddfod i Gaerdydd a chreu sefyllfa lle mae ein dwy Eisteddfod Genedlaethol mewn gwrthdrawiad uniongyrchol bron. Pwysau bach arall i'w ychwanegu at faich gofidiau presennol Eisteddfod Genedlaethol Cymru.



Brodor o fynydd-dir uchel Colombia (gweler stori "Gwlad y Gwanwyn Tragwyddol", tud. 3).

COLLI BETHAN

Yng nghyfarfod blynyddol y Mudiad Ysgolion Meithrin a gynhaliwyd ym Mangor ddydd Sadwrn, Medi'r 27ain, cyhoeddwyd y newyddion trist fod Mrs Bethan Roberts, Radur, yn ymddeol o fod yn Ysgrifennydd i'r Mudiad. Bethan a fu'n ymgyrdd â'r gwaith hwn er sefydlu'r Mudiad bedair blynedd yn ôl ac mae ei hymdrechion dyfal a diflino dros y Mudiad yn hysbys i bawb; ar yr un pryd, hwyrach nad pobun sy'n sylweddoli yn union gymaint o waith tawel, anweledig, o

drefnu a phwyso am gymorth, o genhadu a chyhoeddi a wnaethpwyd ganddi er sefydlu'r Mudiad ar sylfeini diogel. Diolch o-galon iddi am ei holl waith da - a phob rhwyddineb i'w holynnydd Mr Hywel D. Roberts, Cyfarwyddwr newydd y mudiad.

TEYRNGED

Peidiwch ag anghofio'r Rhaglen Deyrnged i T.H. Parry-Williams yn Theatr Sherman Nos Sul, Hydref 12fed am 8.00p.m., yng nghwmni Meredydd Evans, Guto Roberts a Mair Robins.

O'R POST

ANNWYL OLYGYDD,

Nepell o Gaerdydd mae ystordy gwerthu dillad merched; dillad sy'n rhatach o dipyn na'r hyn a gewch meun siop gyffredin.

Ar ambell nos Wener neu fore dydd Sadwrn, pan fydd angen rhyw bilyn newydd arnaf, byddaf yn ei thro'i hi am y baradwys i chwilio am fargen. Yn aml bydd yno rai o'm cydnabod ar yr un trywydd â minnau, a chawn gryn hwyl yn bwrw golwg ar y tomennydd dillad, ac yn ddiethriad bron bydd yno ryw beth i blesio pawb.

Paradwys ddywedais i? Onid Cymraeg yw iaith y nefoedd? Hyd yn hyn fe delais am bob dilledyn â siec wedi'i llenwi yn Gymraeg. Ond ar y nos Wener ddiwethaf y bum yno, fe wrthodwyd fy siec Gymraeg gan ryw ŵr meun awdurdod a ebychodd yn orfoleddus ei fod wedi dal y ddrwgweithredwraig o'r diwedd!

"You and one other", meddai, "keep on handing in these Welsh cheques. You force on me something I don't understand and don't want." A phan ddadleuais mai fy hawl oedd llenwi fy siec yn iaith fy ngwlad, haerodd mai Saesneg oedd iaith Cymru.

Fe wrthodwyd fy siec uniaith Gymraeg a gadewais heb fy nilledyn!

Hawdd gweld paham y crêd y gur mai Saesneg yw iaith Cymru os mai dim ond dwy ohonom sydd yn llenwi ein sieciau yn Gymraeg o fewn muriau'r stordy. Ond prin y gallaf goelio hyn - dim ond y fi ac un arall? Fe hoffwn yn wybod pwy yw'r Gymraes arall sy'r un mor argyhoeddiedig â mi mai yn Gymraeg y dylid llenwi sieciau yng Nghymru.

C. JONES (Mrs),
Llanishen, Caerdydd.



GOLYGYDDOL

Awgrymodd rhywun y dylwn ysgrifennu golygyddol er mwyn fy nghyflwyno fy hun. O'r gorau. Helo, sut ydach chi i gyd, fi yw'r golygydd newydd.

Y peth cyntaf yr hoffwn ei wneud yn y swydd hon yw diolch ar ein rhan ni i gyd, mewn geiriau euraid (wel, 'sgynno ni ddim arian i'w gynnig iddo!) i'm rhagflaenydd, Norman Williams, am ei waith bendigedig ynglŷn â'r papur hwn. Anodd gwybod lle i ddechrau diolch i Norm am gyflawni'r wyrth o gynhyrchu dau rifyn ar hugain o'r *Dinesydd*, o'r cychwyn cyntaf. Tybed a yw pob un sy'n darllen y papur hwn bob mis yn llawn sylweddoli anferthed y gwaith a wnaethpwyd ganddo, nid yn unig wrth roi'r papur at ei gilydd yn gyson, a'i oriau hamdden yn troi'n oriau *Dinesydd*, ond wrth sefydlu'r papur yn y lle cyntaf fel newyddiadur diddorol y byddai ar bobl chwant ei ddarllen? Mater llawer haws yw cymryd at y rhywfau unwaith fod y cwch yn symud yn esmwyth. Diolch o galon Norm, a phob hwyl i ti ac Olwen yn y Gogledd Oer.

Y cwestiwn nesaf, wrth gwrs, yw i ba gyfeiriad yr â'r *Dinesydd* nawr? Mae un peth yn sicr; mae'n rhaid sicrhau mwy o newyddion gan mai cynhyrchu papur newydd i fod yn ddolen gyswllt rhwng Cymry Cymraeg Caerdydd a'r cylch a darparu gwybodaeth am weithgareddau beunyddiol y gymdeithas Gymraeg yw'r bwriad, nid cyhoeddi cylchgrawn misol. Problem y *Dinesydd* fis ar ôl mis yw diffyg newyddion, ac ni all neb ond chi'r darllenwyr ddiwallu'r angen hwnnw. Wrth gwrs, mae arnom angen erthyglau, straeon, cerddi ac ati hefyd, ond y prif beth yw cael gwybod hanes trigolion Caerdydd a'r cylch. A beth am lythyr neu ddau, i brofi fod rhywun yn darllen yr hen beth? Danfonwch air ar frys, da chi, at:

Y Golygydd, 66 Heol Maendy, Cathays, Caerdydd. (Gair arbennig at y Cymdeithasau: beth am eich rhaglenni ar gyfer y gaeaf? Gobeithir y bydd y rhifyn nesaf allan erbyn canol mis Hydref, felly gwybodaeth erbyn Hydref 10fed fan bella, os gwelwch yn dda, i'r cyfeiriad uchod.)

Tipyn o newyddion da cyn cloi. Wedi llawer hynt a helynt yn siambrau cyfrin Cymdeithas Gelfyddydau De-Ddwyrain Cymru, y wawr a ddaeth. Ar y 10ed o Awst, derbynsom lythyr oddi wrth y Gymdeithas yn cynnig cymhorthdal o £500 i'r *Dinesydd* am y flwyddyn o'n blaenau. Diolchwn o galon i'r Gymdeithas am ei haelioni ac ymlawenhawn am ei bod hi'n gweld pwysigrwydd cyfrannu at gynnal Cymreictod y cwr hwn o Gymru sydd o dan ei gofal. Diolch eto, a hir oes i'r *Dinesydd* o dan nawdd Cymdeithas Gelfyddydau De-Ddwyrain Cymru.

O.N. Peidied neb â meddwl, serch hynny, fod y newyddion hyn, er mor felys, yn esgus dros laesu dwylo. Cyst y *Dinesydd* ryw £2,000 y flwyddyn i'w gynhyrchu bellach, felly dim ond chwarter ffordd yw hyn. Y croeso gorau i olygydd newydd fyddai gyrru puntan fach yn fuan at y Trysorydd, Mr Geraint Walters, 29 The Rise, Llanishen, Caerdydd.

MERCHED O BERSONOLIAETH

ar gyfer gwaith hyrwyddo cyffrous mewn

SIOEAU FFASIWN A SIOEAU HARDDWCH YNG NGAERDYDD

ENILLWCH HYD AT £100 YR WYTHNOS

Rhoddir pythefnos o hyfforddiant yn Llundain os bydd angen

Ysgrifennwch neu ffoniwch am gyfweiliad at:

STARLOOKS PROMOTION,
12 D'Arblay Street, Llundain, W.1.
Ffôn : 01 734 4130

GWESTY PLAS MAENAN

MAENAN, LLANRWST, DYFFRYN CONWY.

Gwesty Cymreig Cyntaf Cymru

- * NOSON LAWEN draddodiadol gyda bwydydd Cymreig, medd, gwin cartref, difyrrwch gyda'r delyn etc.
- * YSTAFELL FWYTA lle cewch fwydydd nodweddiadol a gwasanaeth gyda gwên.
- * GWYLIAU GAEAF yn dechrau mis Hydref. £11.50 am benwythnos.
- * POB LLOFT gyda ystafell ymolchi breifat, ffôn, teledu, offer gwneud te etc.
- * CYMRAEG yw prif iaith Plas Maenan.
- * TELERAU ISEL ar gyfer penwythnosau'r gaeaf.
- * CYFARWYDDWYR Enid ac Alan Wyn Jones, gynt o Riwbeina.

Ffôn : DOLGARROG 232 (Côd - 049269)

Llongyfarchiadau i Mr Islwyn Jenkins ar ei benodi'n ddirprwy-brifathro Ysgol Elai.
Llongyfarchiadau i Wyn Mears ac Ann Lloyd Lewis ar eu dyweddïad

Carai'r Bwrdd Golygyddol gydnabod yn ddiolchgar gymorth ariannol Cymdeithas Gelfyddydau De-ddwyrain Cymru.

Mae Sara Howell (Walters gynt) a Gareth ei gŵr wedi ymgartrefu ym mhellteroedd Colombia am flwyddyn, lle mae Gareth yn gweithio i'r Swyddfa Lafur Ryngwladol. Dyma rai o argraffodau Sara am y wlad wedi iddi furw gwyliau yno beth amser yn ôl, cyn iddi fynd yno i fyw.

"GWLAD Y GWANWYN TRAGWYDDOL"

Saif Colombia yng nghornel gogledd-orllewinol cyfandir De America, ei harfordir yn ymylu i'r gorllewin ar y Môr Tawel ac i'r gogledd-ddwyrain ar Fôr y Caribî. Siwrnai deuddeg awr o orsaf awyr Heathrow yw'r brifddinas Bogota sy'n llechu 9,000 o droedfedd i fyny yn encilion ysbennydd yr Andes.

Nid yw'r cyfandir hwn bellach mor ddieithr ac anghysbell ag y bu. I Cartagena ar lan Môr y Caribî daw'r Americanwyr hynny sydd un ai wedi syrffedu ar Ewrop neu sydd erbyn hyn yn ei chael hi'n anodd i gasglu'r croebis sy'n angenrheidiol i'w cludo a'u cynnal ar lan bella' Môr yr Iwerydd. Nid y fi oedd yr unig drafaeliwr o Gymru chwaith. Profiad rhyfedd oedd cyfarfod ugain o ddinasyddion Bae Colwyn, a rheini i gyd dros eu hanner cant, yn torheulo ar lan Môr y Caribî gan edrych ymlaen yn eiddgar at ymweld a'r Brifddinas - 'it's very exciting, isn't it', chwedl un ddynes mewn oedran.

Mae gan Colombia dorreth o bleserau i'w cynnig i ymwelwyr ac mewn tair wythnos mi gefais innau'r cyfle i flasu cryn nifer ohonynt. Gan fod y Cyhydedd yn torri trwy Colombia i'r de o Fogota nid oes unrhyw newid ar y tywydd nac ar y tymhorau. Gogoniant y gwyliau gefais i oedd medru gadael haul cymhedrol Bogota, a'i stormydd arswydus hefyd, ac o fewn hanner awr o daith awyren, cyrraedd dinas Medellin - "gwlad y gwanwyn tragwyddol". Yno 'roedd hi'n haul bendigedig, tebyg i dymheredd gwledydd Môr y Canoldir yn anterth yr haf. O'r fan honno ymlaen i'r Caribî i lwy'r ymlacio yn y gwres tanbaid a leddfwyd o dro i dro gan awelon ffres o'r môr a diodydd wedi eu gwasgu o'r ffrwythau lleol - curuba, guayabana ac eraill na chlywais erioed mo'u henwau.

Prif atyniad Colombia fel gwlad i dreulio gwyliau ynddi yw ei hamrywiaeth. Yn Bogota treuliais oriau yn crwydro'r amgueddfeydd a'r oriel luniaid neu'n picio i siopau bychain dethol Chico i geisio'r gorau ymhlith y nwyddau traddodiadol. Cefais deithio mewn car dros yr Andes ysgythrog a'u gweld yn disgyn yn sydyn i wastadeddau'r Llanos a'u gweld hwythau yn ymestyn i'r pellter draw i gyfeiriad Brazil a Venezuela. Ar lan y môr

gallaswn dorheulo yn haul bendigedig y Trofannau ac o Buenaventura ar ochr orllewinol y wlad gael y cip cyntaf ar y Môr Tawel.

Gallwyd manteisio ar y cyfan hyn am fod y gwasanaethau cyhoeddus yn rhad, a chan fod yr heolydd yn gyffredinol mor beryglus o wael, taith awyren oedd y ffordd hawsaf o gyrraedd o un man i'r llall. Yn yr un modd, 'doedd dim rhaid ystyried yn rhy ofalus bwcio i mewn i'r gwesty drutat mewn dinas fel Medellin gan fod hwnnw'n afresymol o rad o'i gymharu â phris gwesty cymhedrol yn y wlad hon. Am y tro cyntaf yn fy mywyd cefais lapio fy hun ym moethusrwydd Hilton a froliai bedwar lle bwyta, siopau, pwll nofio a sauna. Cawsom fwyta'n rhad ac yn fras ym mhob man - platiad cyfan o stêc ffres, tyner neu blatiad llawn o bysgod am arian cymhedrol iawn. Un o'r prydiau gorau a gafwyd gennym oedd fin nos yn 'Club de Pesca' Cartagena lle cawsom eistedd yn yr awyr agored yn gwyllo'r cychod allan yn y bae yn taflu llewyrch eu golau ar y dŵr a chlywed seiniau miwsig rhytmig y Caribî yn y pellter.

Hen ffrindiau i Gareth oedd ceidwaid y gwesty yn Bogota - hen bâr twymgalon a chroesawgar - a bu eu cwmni i mi o werth anhraethol o safbwynt teimlo'n gartrefol mewn gwlad ddieithr a hefyd o ran gwella fy Sbaeneg bratiog. Profiad diddorol oedd cael ymweld â ffrindiau o Colombia yn eu cartrefi chwaethus yn rhan ogleddol, ffasiynol Bogota i drafod, o'n cadeiriau esmwyth, hyn a helynt y sefyllfa boliticaidd a chlywed hanes y 'guerilleros' a'u harweinydd, yr offeiriad Camilo Torres, a fu'n ymladd i wyrdroi'r gyfundrefn wleidyddol yng nghanol y chwedegau. Roedd eraill o'n cydnabod yn mwynhau'r cyfleusterau moethus a gynigir i estroniaid sy'n dod i'r wlad dros dro i weithio i un o'r llysgenhadau neu i un o

GORFFWYSWCH - YMLACIWCH



CERBYDAU WENAULT

(Perchennog J.M. CRGOKES)

Cerbydau moethus gyda 20-51 o seddau i'w hurio

SWYDDFA DOCYNNAU Ffôn Caerdydd 31174

Gwasanaeth ateb pedair awr ar hugain

WHITTLE ROAD, LECKWITH ESTATE, CAERDYDD.

LLWYDDIANT CYMRY'R FRO

Bu'r gweithgareddau Cymreig a gafwyd gan gymdeithasau Cymraeg Penarth yn ystod Gŵyl Haf Penarth yn llwyddiannus dros ben, gyda dros 200 yn dod i arddangosfa "Cymry'r Fro" yn ystod yr wythnos. Ymysg pethau eraill, arddangoswyd detholiad o'r ceisiadau buddugol o Eisteddfod Bro Morgannwg yn ogystal ag arolwg o'r ardal drwy luniaid a mapiau.

Cafwyd mwy fyth o lwyddiant gyda gweithgareddau'r nos: daeth dros 50 i'r Cyngerdd Penillion

ganhennau'r Cenhedloedd Unedig. Cawsom bob croeso gan deulu'r diweddar Hywel Hughes a aeth allan i Colombia ddechrau'r ganrif hon i wneud ei ffortiwn, a threuliodd un o'r penwythnosau braffaf yn y fferm yn Honda naw mil o droedfeddi islaw Bogota ynghanol gwres llethol yr iseldir - fferm enfawr wedi ei gosod ar dir garw, hardd, y tŷ yn agored braf a'r pwll nofio wrth law er mwyn cael dianc o'r gwres.

(Y mis nesaf: yr ochr arall i'r darlun, y tlodi a'r trueni y tu ôl i'r moethusrwydd.)

gyda Mrs Lisa Erfyl a grŵp yn canu; cafwyd adroddiad allan o "O Law i Law" a "William Jones" gan Mr Eryl Roberts, a chyfrannwyd nifer o ganeuon gwerin gan Suzanne George. Cafwyd emynau i agor a chau'r noson gyda'r gynulleidfa yn llond eu lleisiau. Gorffennwyd â "Hen Wlad fy Nhadau".

Bu cefnogaeth foddhaol i ddarlith Mr Ithel Davies "Cymru: ei Hanes a'i Lfên" a thaniwyd diddordeb mawr yn y gynulleidfa o bob oed.

Y gweithgaredd diwethaf oedd y gorau, heb os nac onibai, sef y Noson Werin a gynhaliwyd gan Gell Penarth o Gymdeithas yr Iaith. Daeth dros 80 i'r noson a pharatowyd noson wfreiddiol iddynt. Mr Randall Isaac oedd galwr yn ogystal â dawnsiwr cloes y noson. Roedd ei allu i gael pawb i ymuno'n llawn yn syfrdanol, ac fe'i dilynwyd yr un mor llwyddiannus gan grŵp "Tonfedd" o'r Rhondda, a fu'n cystadlu yn Eisteddfod Llanelli gyda rhai caneuon poblogaidd. Cymaint oedd y llwyddiant nes peri i'r trefnwyr edrych ymlaen at nosweithiau cyffelyb yn y dyfodol.

Dylan a'r Cymry

TAIR ARDDANGOSFA

Artist y Glofeydd

Arddangoswyd nifer o beintiadau a wnaed gan ffoadur o wlad Pŵyl pan oedd yn byw mewn tref lofaol yn Ne Cymru, mewn arddangosfa arbennig o'i waith yn yr Amgueddfa Genedlaethol. Daeth Josef Herman i Gymru ym 1944. Ag yntau'n teimlo gorthrwm Ffasgaeth yn Warsaw lle'i ganed ef, symudodd gynta i Ffrwsel ac yna i Ffrainc pan oresgynnwyd Gwlad Belg gan yr Almaenwyr. Ar ôl cyfnod yng Nglasgow symudodd Herman i Ystradgynlais ac yno, tra'r oedd yn portreadu glowyr o'u teuluoedd yn yr ardal lofaol yng Nghwm Tawe, fe ddarganfu ei nod fel artist. Newidiodd y darganfyddiad hwnnw holl gyfeiriad ei waith ar ôl hynny. Ble bynnag y bu Josef Herman yn byw ar ôl gadael Cymru - ac fe grwydrodd gryn dipyn - fe fu'n chwilio bob amser am yr un math o bynciau ag a beintiodd yn Ystradgynlais, sef gwŷr a gwagedd wrth eu gwaith beunyddiol.

Ym 1962 daeth yn ôl i Gymru i dderbyn anrhydedd yr Eisteddfod Genedlaethol pan gyflwynwyd iddo'r Fedal Aur. Fel nifer o artistiaid eraill, mae Herman, a gydnabyddir heddiw fel un o'r peintwyr gorau sy'n gweithio ym Mhrydain, yn awdur yn ogystal. Mewn llyfr, meddai, fe all rhai o'i syniadau na ellir eu cyflwyno mewn darluniau gael mynegiant mewn geiriau. Yn ddiweddar ymddangosodd cyfrol arall o'i waith, *Related Twilights - Notes from an Artist's Diary*.

Drwy Lygaid Barid

Ni ddylai neb sy'n hoff o farddoniaeth Gerard Manley Hopkins gollir arddangosfa ddiddorol sydd i'w gweld yng nghanolfan Chapter, Treganna

sylweddoli unwaith eto athrylith Dylan Thomas a'i werthfawrogi o'r newydd, nid yn unig fel cofnodydd mympwyon doniol ond fel un a ganfyddodd y cyflwr dynol i'r dim: "...their daughters cover up the old unwinking men like parrots and.... all night long they watch, beady-eyed, the long night through in case death catches them asleep".

Wrth reswm mae gweithio yn Saesneg yn wrydiad oddi wrth bolisi normal y Cwmni ond yn yr achos hwn roedd y penderfyniad yn un bwriadol, er creu gwaith i'r actorion yn ystod yr hyn sy'n gyfnod di-waith fel arfer. Cyflwynwyd y ddrama ym Metws y Coed ac ym Mangor er denu'r ymwelwyr yn ystod tymor yr haf. Sut bynnag, bu mor llwyddiannus a chafodd gymaint o sylw fel bod Cwmni Theatr yn mynd â'r cynhyrchiad i Lundain ac i Efrog, ac mae son fod y Cyngor Prydeinig yn ystyried ei ddanfôn dros y môr. Yn sicr, profodd y cwmni fod gan actorion o Gymry Cymraeg rywbeth unigryw i'w gyfrannu i waith Eingl-Gymreig.

MS BLODYN.

"To begin at the beginning....." mae Under Milk Wood mor gyfarwydd i gynulleidfaoedd De Cymru â bara menynd, ac anodd dychmygu cynhyrchiad a allai ddod yn ôl â'r hud i'r 'ddrama i leisiau' enwog hon. Ac eto, dyna'r union beth a wnaethpwyd gan Gwmni Theatr Cymru yn eu cyflwyniad cyntaf erioed yn yr iaith Saesneg gan ddod â bwrlwm o hwmor a chynhesrwydd i'r ddrama a oedd yn bleser i'w weld. Mae Cymreictod cynhenid yr actorion yn eu galluogi i osod pob cymeriad yn berffaith mewn tirlun Cymreig fel na cheir yr un awgrym o wawdlunio drwy gydol y ddrama; yn hytrach, ymddangosant fel pobl sydd wedi eu gwreiddio'n ddwfn yn y lle a'r sefyllfa arbennig hon.

Mae'r cyflwyniad yn un syml: eefndir o doion tai mewn silwet, gyda'r actorion yn lled-orwedd yn hamddenol yng nghanol dryswech o byst a chychod, rhwydau ac offer pysgota. Eistedda'r ddau lefarydd ar wahan i'r prif chwarae, ar ddwy gasgen y naill ochr a'r llall i'r llwyfan. Gwneir defnydd hynod gelfydd o'r goleuadau i ffurfio a chadarnhau hynt y ddrama o ganol un noson hyd derfyn y dydd canlynol, gan danlinellu pob ennyd ddwys a chreu pob newid mewn naws fel y mae galw amdano. Yn y môd hwn, crewyd yr hud.

Dim ond Huw Ceredig fel y Llais Cyntaf a Gwyn Parry fel yr Ail Lais a fethodd, i ryw raddau, i gynnal llif eerdorol y ddrama. Mae gormod o doriadau annaturiol yn y rithm yn dinistrio synwyr y geiriau ac mae seibiadau dianghenraid yn rhygnu ar y glust. Dichon mai'r ffaith fod yr actorion yn anghyfarwydd â rithmau

darnau maith o ryddiaith Saesneg sy'n gyfrifol am hyn ond yn ffodus, daw'r gwendid yn llai amlwg wrth i'r chwarae ei hun ymsefydlu o'n blaenau.

Ar y cyfan, erys yr actorion yn ei heistedd ond rhoddant gnawd ar esgryn eu cymeriadau gydag ystumiau a thynnu wynebau ysbrydoledig. O blith cyfoeth o berfformiadau trawiadol, erys rhai eiliadau rhyfeddol yn y cof: Mr Pugh Steward Jones, sy'n llawn o afiaith hynod ddrwg ei naws; Polly Garter werinol a bendigedig o ansentimental gan Sharon Morgan; gwyrrth o No-Good Boyo diddannedd gan Grey Evans, a Menna Gwyn yn Mrs Cherry Owen swnllyd a bodlon. Mae Dyfed Thomas yn meddu ar ddawn i gyfleu odrwydd (Lord Cut-Glass) sydd heb ei hail - heblaw hwyrach am ddawn Valmai Jones i fod yn gomom (Lily Smalls)! Ond gwir rinwedd y chwaraewyr hyn yw eu bod yn dwyn angerdd newydd i'r geiriau fol bod dyn yn



Sharon Morgan, Grey Evans a Stewart Jones mewn golygfa o "Under Milk Wood". (Llun Cwmni Theatr Cymru.)

ar hyn o bryd. Arddangosfa enwog Canolfan Geifyddyddau Sunderland yw hon: "All My Eyes See - The Visual World of Gerard Manley Hopkins". Un o adranau gorau'r arddangosfa yw'r un olaf, sef "traethaudd" ffotograffig hyfryd o dair ardal hoff gan Hopkins, sef Hodder, Pendle ac Elwy. (Treuliodd y bardd rai o fflynyddoedd hapusaf ei oes fer yn astudio yng Ngholeg Sant Beuno, Llanellwyl, lle dysgodd rywfaint o Gymraeg.)

Mae hon yn arddangosfa sy'n gwrthdewnd ei theitl mewn ffordd: er ei bod am "Fyd Gwledol" Hopkins, mae'n an-weledol braidd o'i chanfod am y tro cyntaf, heb lawer o apêl i'r llygod. Mae'n gofyn am oriau i'w gweld yn iawn, gan mai darllen ac astudio a sylwi'n fanwl ar eitemau unigol (aros 500 ohonynt!) y bydd dyn, yn hytrach na sefyll yn ôl a mwynhau golwg yr arddangosfa fel cyfanwaith. Serch hynny, gallaf dystio ei bod yn fwy na gwerth yr ymdrech i gael mwynhau'r wledd eang o ddefnyddiau a ddangosir yma.

Gair o ryhudd: mae'n hanfodol prynu neu fenthyca copi o'r catalog o eitemau - mi fyddwch ar goll hebdo! Mae'r arddangosfa hon yn Chapter hyd Hydref 11eg.

J.M.W. Turner, Peintiadau a Lluniau Dyfrlliw

Bydd arddangosfa bwysig o waith yr arlunydd enwog J.M.W. Turner yn agor yn yr Amgueddfa Genedlaethol ar y 1af o Hydref (hyd y 4ydd Ionawr 1976). Bydd hon yn cynnwys holl ddaliadau'r Amgueddfa ynghyd â gweithiau wedi eu benthycu oddi wrth Oriol Tate a dau gasgliad preifat; dengys rywfaint o amrywiaeth a grymuster yr arlunydd drwy gydol ei oes hir. Fe fydd darluniau dyfrlliw gan gyfoeswyr mawr Turner i'w gweld yn yr Ystafell Brintiau.

Rydan ni'n ceisio hel arian ar gyfer ein dyfodol.

Y broblem? Cael hyd i le diogel i ddodi'r arian.

Waeth heb na'i gladdu yn yr ardd gefn-fe fydd y ci wedi dod o hyd iddo.

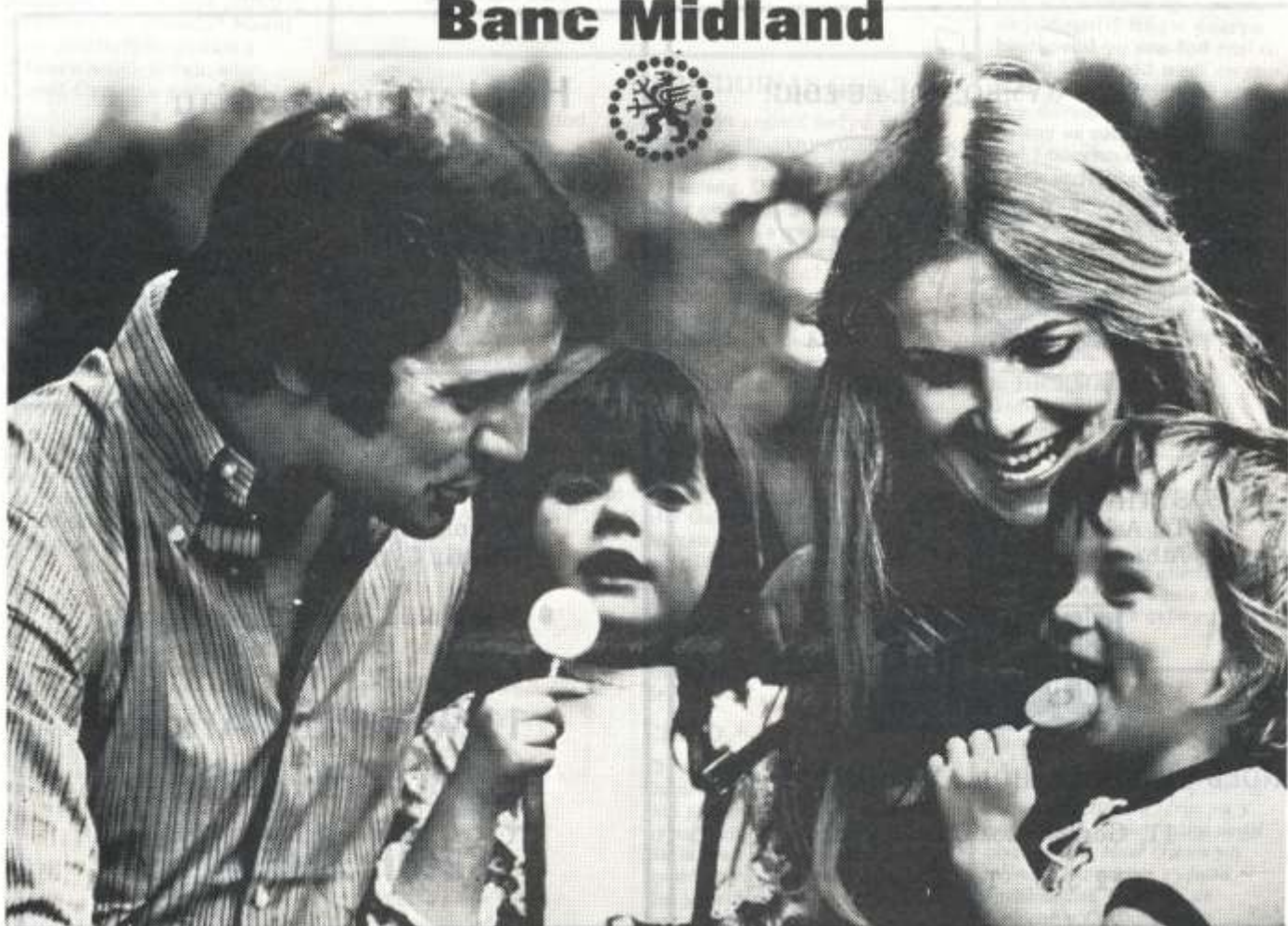
Waeth heb na'i guddio o dan y llawr-fe fydd rhywun wedi ei ddwyn.

Yr ateb? Cyfrif Cadw yn y Midland.

Mae'n cynilion yn tyfu; d'oes dim temtasiwn i'w gwario; ac mae nhw'n ennill llogau i ni.

Os am hel at ddiwrnod glawog (neu at wyliau haf hyd yn oed) galwch yn y gangen agosaf o'r Midland—yn iuan.

Banc Midland



NEWYDDION Y DYSGWYR

Erbyn hyn mae ysgolion nos y wlad wedi ail ddechrau ar eu gwaith ac eisoes mae'n siwr fod llawer o Gymry yn medru cyfarch ei gilydd am y tro cyntaf drwy ddweud llond pen o 'Fore Da'. Eisoes rwy'n deall fod galw mawr am le mewn dosbarthiadau Cymraeg mewn rhannau o Forgannwg. Mae dros 100 o bobl yn mynychu dosbarthiadau Cymraeg yn Ysgol Gymraeg Treorei, dros 80 yn ysgol Gymraeg Pont-y-gwaith a rhyw 50 o rieni ysgol Gymraeg Gartholwg yn chwysu i ddysgu'r iaith yn yr ysgol bob nos Fercher. Mae teimlad gen i y bydd y rhifau yn ein dosbarthiadau Cymraeg eleni yn fwy gobeithiol nag erioed o'r blaen. Pob lwc i bawb sy'n ymwneud â'r gwaith.

Ail-Agor? Ar ôl dechrau'n dda iawn rhyw ddwy flynedd yn ôl, cafodd Cymdeithas Dysgwyr Caerdydd aeaf digon difywyd y llynedd ac ni welwyd un rhifyn o'r Agoriad, yn anffodus, yn ymddangos. Gobeithir y gellir newid y sefyllfa yma yn ystod y gaeaf hyn. Yn y cyfamser gobeithio y byddwch chi'n fodlon defnyddio'r Dinesydd fel lle i gyhoeddu unrhyw weithgareddau fydd yn cael eu trefnu gan y Dysgwyr ac ar eu cyfer. Fe fydd golygydd newydd y papur hwn yn falch iawn o glywed oddi wrth y Dysgwyr fel ein bod efallai yn gallu cael tudalen gyfan yn son am wahanol weithgareddau sy'n cael eu trefnu ar gyfer y bobl yma sydd ar eu ffordd i fod yn Gymry Cymraeg. Beth am stori, joe neu groesair i ddysgwyr? Mawr obeithiwn y bydd ymateb i'r apêl hon.

Dyddiadau Pwysig

Dyma rai dyddiadau i chi gofio amdanynt:

Dydd Mawrth 7 Hydref
10.00a.m. - festri capel Heol y Crwys a bob dydd Mawrth wedy'n drwy'r gaeaf, dosbarth dysgu Cymraeg o dan ofal Mrs Ann Williams. Mae'r dosbarth yma ar gyfer pobl sy'n methu mynd i ddosbarth nos cyffredin oherwydd gofal dros blant bach etc. Dylai'r dosbarth yma fod o gymorth mawr i famau ein hysgolion meithrin. Bydd y dosbarth yn gorffen am 11.30 Dylid cofrestru ar gyfer y dosbarth hwn wrth droi i fyny y bore cyntaf.

Os fydd ymateb da i'r dosbarth hwn gobeithir trefnu un arall yn festri eglwys Ebeneser cyn bo hir.

Gobeithiwn yn ystod y gaeaf drefnu dosbarth ysgol Sul yn y Crwys ar gyfer

oedolion sy'n dysgu'r iaith.

Nos Fawrth 14eg Hydref - Noson Goffi yn nhy Mr a Mrs Don Anderson 158 Lake Rd East am 8.00p.m. Disgwyllir i'r bobl fydd yn dod i'r noson yma fod yn gallu siarad tipyn o Gymraeg neu o leiaf yn fodlon cael cynnig ar siarad.

Cyrsiau Cymraeg

Nos Wener 31 Hydref - Nos Sul 2 Tachwedd - Cwrs siarad Cymraeg yng Ngwersyll yr Urdâ Llangrannog. Bus o Gaerdydd - Penwythnos o hwyl a sbri wrth ddysgu'r iaith.

Hydref 25 - Cwrs Undydd yng Ngholeg y Fro, Rhŷs. Bydd y cwrs yma'n cael ei drefnu gan Gymdeithas yr Iaith. Trefnydd y cwrs yw Ann Uruska, Coleg y Drindod.

Tachwedd 15 - Cwrs Undydd arall gan Gymdeithas yr Iaith, Ysgol Gymraeg Ynyswen Treorei. Trefnydd y cwrs yma: Susan George, Crud yr Awel, Heol yr Orsaf, Tr'herbert.

Rhagfyr 5-7 - Cwrs penwythnos Cymdeithas yr Iaith yn Llangrannog - Trefnydd Ann Uruska.

Rhagfyr 5-7 - Cwrs penwythnos Tŷ Dyffryn - Ffurflenni cais i'w cael oddi wrth Y Warden, Tŷ Dyffryn, Sŵ Nicholas, Caerdydd.

CYFLE I DDYSGWYR

Cynhelir dosbarth Ysgol Sul yng Nghapel Heol Crwys am 2.30 bob prynhawn Sul, gan ddechrau ar Hydref 5ed. Cyfle i drafod y Beibl a dod i nabod Cymry Cymraeg. Am fanylion pellach, ffoniwch Ethni Jones 755184.

RHIENI RHYDFELEN

Cynhelir noson agoriadol Cymdeithas Rieni Rhydfelen nos Lun, Hydref 6ed am 7.30p.m. yn Ffreutur y Staff, Yr Undeb Newydd, Park Place, Caerdydd pan ddisgwyllir Ifan Wyn Williams yn Wr Gwadd. Croeso i chi'r rhieni i gyd.

Edrychwn ymlaen yn fawr at glywed oddi wrthyhych - hanesion, newyddion am y cyrsiau, unrhyw beth a feddylwch chi a fydd o ddiddordeb. Os oes unrhyw un yn dymuno trefnu noson goffi neu rywbeth tebyg ar gyfer y dysgwyr, ysgrifenuwch ata i os gwelwch yn dda. John Albert Evans, 54 Ffildas Rd., Llanishen - Rhif ffôn: 754559.

O, 'RWY'N GYMRO GOL-EU-EDIG!



SYTHWCH Y SEFYLLFA
Tal Aelodaeth £7.00
Athrawon Blwyddyn Gyntaf £3.50

UCAG

UNDEB CENEDLAETHOL ATHRAWON CYMRU

11, Gordon Road, Caerdydd,
CF2 3AJ. Tel. 24692

Hen Lyfrau yn eisiau

hen neu ail-law. Hefyd cylchgronau a phapurau. Gallwn alw i'w gweld.

Siop y Pethe
Aberystwyth
Dyfed

Ffôn
7120

SIOP Y TRIBAN

- Yr unig siop ag ynddi restr lawn o Gardiau Cyfarch Cymraeg.
- Y detholiad gorau yng Nghaerdydd o lyfrau Cymraeg a llyfrau am Gymru.

11 Wyndham Arcade,
Caerdydd

Ffôn : 30042

YSWIRIANT BYWYD ? PENSIYNAU ? BUDDSODDI ? MORGAIS GWADDOLIAD ? Cyngor Proffesiynol o Ffynhonnell Ddi-duedd

E. GARETH JONES
93 Maesycoed Road
Caerdydd CF4 4ME Ffôn: Caerdydd 611322

Aelod o Ffederasiwn Brocer Yswiriant

TRIP I LUNDAIN

Bydd llond tren o Gymry yn ymadael â'r brifddinas fore Sadwrn, Hydref 18fed am wibdaith i Lundain. Cylchoedd Meithrin De Morgannwg sy'n gyfrifol am drefnu'r daith a'r bwriad, heblaw am gynnig diwrnod difyr am bris eithriadol o rhad, yw codi arian i'r Mudiad Ysgolion Meithrin.

Gosodwyd 800 o docynnau Meithrin ar yr un pryd. ar werth a bydd yr arian a dderbynnir am bob tocyn dros ben y 500 cyntaf yn elw glir i'r Mudiad; felly, mae gobaith codi rhyw £1,000 os gwerthir y tocynnau i gyd.

Mae mynd mawr ar y tocynnau eisoes felly brysiweh i archebu eich tocyn NAWR; cewch fargen heb ei hail, a chyfle i wneud cyfraniad gwerthfawr i goffrau'r Mudiad Ysgolion

YN EISIAU. Ffidilau, Fiolau, Soddgrythau, a Thannau Bas. Ysgrifennwch gyda manylion llawn i foci rhif 05. Y Dinesydd 55 Heol Eglwys Gadeiriol Isa, Caerdydd, CF1 8LW.

Bydd y tren yn gadael y Barri am 7.30a.m., yn gadael Caerdydd am 8.00a.m. ac yn cyrraedd Llundain erbyn 10.00a.m. Bydd y tren yn dychwelyd o Lundain am 8.30p.m. gan gyrraedd Caerdydd am 10.30p.m. a'r Barri am 11.00p.m.

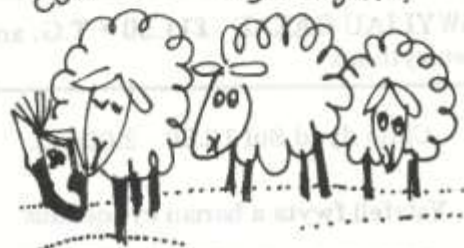
Pris tocyn dwyffordd (sy'n cynnwys yswiriant llawn) yw £3.45 (£2.60 i blant rhwng 5 a 18) o'r Barri, a £3.25 (£2.50 i blant) o Gaerdydd, ac mae tocynnau i'w cael oddi wrth Tegwen Ifans, 54 Fidas Rd., Llanishen, Caerdydd. Ffôn: 754559. Prynwch, dewch a mwynhewch!

Mae'n dda gen i weld cefn y tywydd poeth! Roeddwn i'n dechrau syrffedu ar wisgo sbectol dywyll drwy'r amser!

Glywsoch chi fod Llŷs y Steddfod wedi datrys problem y Pafiliwn o'r diwedd? Maent wedi penderfynu gadael y pafiliwn yn yr unfan, a symud Cymru o gwmpas.

Ffordd dda o godi pwne y Steddfod oedd hwnna! Mae'n debyg eich bod wedi clywed y son fod y Genedlaethol am ddod i Gaerdydd yn '78. A dweud y gwir, mae'r syniad o'r Steddfod yn dod i Sir a wariodd filoedd ar gwt i ddefaid yn y Roial Welsh a gwrthod cyfrannu ceiniog at ein cwt ni yng Nghricieth, oherwydd y rheol Gymraeg, praid, sori, braidd yn chwerrthinlyd. Pa reol ieithyddol sydd yng nghwt y defaid tybed, neu ba dafad-iaith sydd ganddynt?

Cystadleuaeth
côr gwledig, hogia?



côrïofn sbectol * SIAN

Y BRIFDDINAS GYMRAEG

Cefais yr argraff hefyd yn y Steddfod fod rhywun wedi colli, neu wedi cuddio'r Fro Gymraeg. Doedd neb yn sier ble'r oedd hi! Fe wnaeth hyn i mi feddwl a yw creu'r Fro Gymraeg yn ymarferol yma yng Nghaerdydd? "Ffwlbri", medde chi, "dim gobaith". Ond wn i ddim am hynny. Gadewch i ni feddwl o ddirif pa mor ymarferol yw hi i ni ddefnyddio'r Gymraeg yn ein bywyd beunyddiol. Oes meddyg Cymraeg gennym? Oes yna un yng Nghaerdydd? Beth am dorwr gwallt, y groser, rheolwyr ein banciau ac ati? Gadewch i ni gasglu enwau a chyfeiriadau pawb yn y Brifddinas sy'n cynnig gwasanaeth Cymraeg i ni. A dyma'ch cyfle chi, wŷr a merched busnes, rhowch wybod i mi ac fe gewch hysby-eb am ddim yn y golofn yr un pryd!

CEIBO

Clywais fod cefnogwyr George Davis am dyllu Parc Ninian ac atal y gemau yno fel rhan o'u hymgyrch. Aethant at y giatau, ac yno yn eu cyfarch roedd rhyw fil o gefnogwyr tim y Brifddinas - bob un â'i raw gydag ef!

AGI AGI yn troi'n NAGI NAGI

Tybed a oes rhyw sail i'r sibrydion fod mwy y tu ôl i fethiant Cwmni Theatr Ieuenctid yr Urdd i gyflwyno drama Urien Wiliam, *Agi Agi* yn Theatr Sherman, Caerdydd ar Fedi'r 7fed nag anhwydebb rhai o'r actorion (y fersiwn swyddogol)? Rhyw dderyn bach oedd yn son fod rhai o gapeli Caerdydd wedi cwyno wrth yr Urdd ynglŷn â chynnal y ddrama ar nos Sul - a hynny er nad oedd y ddrama fod i ddechrau hyd wyth o'r gloch ac felly prin yn bygwth eu cynulleidfaoedd hwy. Ond wedyn, hwyrach mai grawnwn yn surion yw hyn ar ran rhywun a aeth (fel fi) yr holl ffordd i'r Sherman y noson honno a chael y drysau ar glo a'r adeilad mewn tywyllwch.

B. HICKMAN,
Gohebydd Eglwysig

CROESO I STEFFAN

Llongyfarchiadau i Charles a Menna Cravos ar enedigaeth Steffan ddechrau mis Medi. "Cynhaef da a gafwyd...."

PLESER.....

Pleser gennym oedd clywed fod Helen Bennett yn mynd i ddoosbarthiadau "keep fit" mewn canolfan gyfrin yn y brifddinas. Pleser mwy oedd clywed fod Mair Owen yn mynd i Rwsia am gyfnod amhenodol. Bendith ar Gyngor y Celfyddydau.

Oriel

53 Heol Siarl Caerdydd
Teliffon: 0222 395548

Llyfrau diweddaraf yn awr ar gael yn y Siop:-

Aneurin Edwards - Atgofion am 15 eg o Wŷr Llên	£1.50
Sion Eirian - Cerddi	.50
Elwyn Evans - Amser a Lle	£1.00
Harri Gwyn - Yng Nghoedwigoedd y Sêr	.75
Gol:-	
Hughes a Jones - Ysgrifau Heddiw	£1.50
Alan Llwyd - Gwyfyn y Gaeaf	£1.50
Haydn Lewis - Meini ac Olion	.75
T. James Jones - Adnodau a Cherddi eraill	.50
Roger Jones - Haenau Cynganedd	.75
Gwilym R. Jones - Y Syrcas a cherddi eraill	£1.50
T.R. Jones a Eirwyn George - O'r Moelwyn i'r Preselau	.75
Bedwyr Lewis Jones - Rhai o Delynegion Bro Dwyfor	.30
M. Povey - Mae'r sgwâr yn wag	.75
Ruth Stephens - Asen Adda	.75
Ceirion Williams - Yr Hen Ddaniel	£1.25
W.D. Williams - Rhyw Bwt o Lawr y Betws	£1.00
Tri Chrydion Byd/Twm o'r Nant	.60
Llawlyfr Arddangosfa Celf a Chrefft '75	.30
Cant ac Un - Gêm geiriau Cymraeg	£2.85
Cymraeg Gwersyll	£1.00

Casgliad cynhwysfawr o lyfrau ar gyfer y Dyagwyr.

Cwestiwn: Pwy sy'n dioddef colledion gwaeth na'r Dinesydd hyd yn oed?

Ateb: Gwasg Prifysgol Cymru.

Ie, roedd colli Norman fel golygydd Y Dinesydd yn andros o golled - ac fe ddiodeffodd Gwasg Prifysgol Cymru yn yr un modd wrth iddi gollu cynorthwydd medrus a diwyd. Ond nid dyna ddiwedd gofidiau'r Wasg. Clywyd bellach ei bod i gollu ei Chyfarwyddwr, Dr Brinley Jones, a fydd yn ymadael â Chaerdydd i fynd yn Brifathro newydd Coleg Llanymddyfri.

Mr Gerallt Jones, Prifathro presennol Llanymddyfri, yw'r cyntaf i dderbyn y Gymrodoriaeth i Awdur a sefydlwyd eleni, gyda chymorth Cyngor Celfyddydau Cymru, yng Ngholeg Prifysgol Cymru, Aberystwyth. O'r Pasg nesaf ymlaen, bydd Mr Jones yn treulio blwyddyn yn Aberystwyth yn canolbwyntio ar ysgrifennu; fe fydd hefyd ar gael i'r myfyrwyr i gynnal seminarau a thrafod llenyddiaeth greadigol gyda hwy.

Llongyfarchiadau felly i Dr Brinley Jones a phob hwyldo yn ei swydd newydd: wnawn ni ddim ffarwelio ag ef eto, dim ond nodi ein tristwch fod Cymro arall yn mynd o'n plith yn y dyfodol agos.

(Son am Gerallt Jones, roedd y gŵr hwnnw yng Nghaerdydd ddydd Mawrth, Medi'r 23ain yn rhoi darlleniadau o'i gyfrol newydd *Poetry of Wales 1930-1970* a son amdani mewn sesiwn awr ginio yn ORIEL. Roedd yr

achlysur yn un difyr iawn a thrist oedd gweld cyn lleied o bobl yno - dim mwy na rhyw ddwsin i gyd. Mae gan ORIEL raglen ddiddorol o ddiwyddiadau awr ginio yn ystod yr hydref a da o beth fyddai cael mwy o gefnogaeth iddynt. Yn ystod mis Tachwedd, bydd Bryan Martin Davies, Glyn Jones, Einir Wyn Jones ac Alan Llwyd oll yn darllen eu gwaith yno. Gwylwch y rhifyn nesaf am fwy o fanylion.)

Y DILIAU'N CAEL

AELOD NEWYDD

Ddydd Mercher, Medi'r 17eg gwelodd cantores fach newydd olau dydd am y tro cyntaf yn Ysbyty'r Waun. Sut gwyddom ni fod Rebecca'n gallu canu a hithau'n faban mor fach? Wel, mae'n ferch i Gaenor, aelod o'r triawd swynol Y Diliau! Llongyfarchiadau i Gaenor a'i gŵr John Walter, sy'n gweithio i'r Swyddfa Gymreig.

Os hoffech gael sgwrs yn Gymraeg wrth chwilio am ddarnau sbar i'ch car, ymwelwch â:

METELAU LLANDOW

(ar Ystâd Fasnachol Llandow, ger Llanilltud Fawr) a gofynnwch am Mr John Pugh.

Mynwent o gerbydau
a mynydd o sgrap!
RHIF FFÔN:
LLANILLTUD FAWR 2756

MOUNT SORREL

HEOL PORTHCERI

Y BARRI, DE MORGANNWG  3600

** A.A.
R.A.C.

GWESTY Gyda 40 O
YSTAFELLOEDD GWELY.
(35 Gyda ystafelloedd ymolchi
preifat.) Teledu, Radio etc. ymhob
ystafell.

CYNADLEDDAU
PRIODASAU
CINIO A DAWNS

GWYLIAU GAEAF £11.50 + T.G. am
benwythnos

Cinio dydd Sul 12.30 - 2.00p.m.

Ystafell fwyta a bariau cyhoeddus

Llwyddiant Llanhari

Un o ddigwyddiadau mawr 1974 yn y cylch hwn oedd agor trydedd ysgol uwchradd ddwyieithog Morgannwg, sef Ysgol Gyfun Llanhari, ysgol y bu mawr broffwydo am ei hangen ymhlith selogion yr iaith yn y cwr hwn o Cymru. Gwych o beth felly yw gweld yr ysgol ifanc hon (ar bob ystyr, gan iddi ddechrau gyda disgyblion dosbarth cyntaf yn unig) yn magu digon o hunanhyder i gynhyrchu cylchgrawn ysgol ar ddiwedd y flwyddyn gyntaf gyffrous, sef *Y Fro*. Mae'n cofnodi, yng ngeiriau'r Prifathro, Mr Merfyn Griffiths, "toeth o waith wedi'i gyflawni, a mwynhad di-ben-draw wedi'i gael o'i wneud" ac yn gwneud hynny yn deilwng iawn.

Ceir erthygl hynod ddiddorol gan y Prifathro yn rhoi hanes twf a llwyddiant (annisgwyl, i nifer helaeth o bobl) yr ysgolion dwyieithog yn gyffredinol cyn troi at Llanhari ei hun. Yna ceir cronicle cynhwysfawr o weithgareddau'r ysgol, sy'n amrywio o ddsbarthu parseli o fwyd i henoed yr ardal i gynnal cyngherddau a Ffair Haf, o wibdeithio o gwmpas cymoedd Morgannwg a'r Fro i ymweld ag Eisteddfod Ryngwladol Llangollen. Cystudlodd yr ysgol yn frwd yn Eisteddfod y Fro ac Eisteddfod yr Urdd yn Llanelli, gyda chryn lwyddiant. Un o'r digwyddiadau mwyaf cyffrous oedd ymweliad disgyblion o Ysgol Dyffryn Nantlle â Llanhari am wythnos, gyda disgyblion o Llanhari yn eu tro yn bwrw wythnos ym Mhenygroes. Profiad diddorol tu hwnt i ddisgyblion y ddwy ysgol, mae'n siwr.

Mae'r cylchgrawn ei hun yn dair-ieithog (gydag erthygl Ffrangege gan Hugh K. Davies) ac y mae'n ddetholiad difyr a diddorol o gerddi, straeon ac ysgrifau o waith y disgyblion. Cewch fwynhau darllen y cylchgrawn drosoch eich hun, wrth gwrs, ond maddeuer i mi am ddyfynu un neu ddau o enghreifftiau byr a apeliai yn fawr ataf. Daw'r cerddi a ganlyn allan o Cadwyn o Gerddi Cynnil, casgliad o

epigramau gan nifer o ddisgyblion.

Yn gyntaf, dwy gerdd fach ddisgrifiadol hyfryd:

CAE YD

Euraidd garped tonnog
Disglair, dan wên yr haul.
Daeth combein a' th lyncu
i'w grombil.

(Iona Jones)

CLOGWYN

Cawraidd llwydias
Curiedig. Chwipia'r hyr-
ddwynt o'i amgylch
Saif yn benuchel a balch.

(C. Sian Williams)

Yna, myfrdod bach, braidd
yn ddwys am un mor ifanc,
ond eto'n hyfryd:

Y GANNWYLL

Cannwyll yw bywyd
Yn llosgi hyd y diwedd
Ond weithiau daw awel
a'i diffodd yn rhy gynnar.

(Sara Huws)

Pennill bach sych-
ddireudus wedyn:

CI DRWG

Llawr y gegin eto
Yn frwnt, Mam o'i cho
Cosfa sbo.

(Hywel Price)

Ac i gloi, fy ffefryn i:

CYMRU

Cymru fechan
Lon, yn llawn cyfrinach.
Daeth Sais a'i hagar i'r
byd.

(Emrys Hopkin)

Go dda wir. Daliweh ati,
blant Llanhari - ac fe edrychw'n
ninnau 'mlaen at yr ail rifyn
o *Y Fro*.

APÊL DEWI SANT

Cychwynodd y Parch. George Noakes, Ficer Eglwys Dewi Sant apêl yn ystod mis Medi i godi'r £6,000 sy'n angenrheidiol i dalu am atgyweirio'r Ficerdy ac atgyweirio organ yr eglwys. Fel y dywed Mr Noakes, "Mae £6,000 rhwng rhyw 200 o aelodau yn swm aruthrol - mae'n golygu aberth." Felly, cloddio'n ddwfn i boed a phwrs amdani, aelodau Dewi Sant - a gobeithio y codir y £6,000 yn fuan iawn.

B. HICKMAN,
Gohebydd Eglwysig.

NEWYDDION

CWM RHYMNI



SAUNDERS LEWIS

Penderfyniad unfrydol aelodau Cylch Diwylliannol Caerffili oedd gwahodd W.J. Jones yn ôl eto eleni i arwain astudi-aeth a thrafodaeth ar lenyddiaeth Gymraeg, dros gyfnod o ddeg noson. Y testun eleni yw gwaith Saunders Lewis ac mae poblogrwydd y dewisiad hwn i'w weld ym mhresenoldeb aelodau newydd i'r Cylch o gyfeiriad Pontypridd a Chaerdydd. Cynhelir y cwrs dan nawdd Adran Efyrdiau Allanol y Brifysgol ar nosweithiau Llun am 7.15p.m. yn y Ganolfan Athrawon, Mill Rd., Caerffili. Bydd croeso cynnes i aelodau eraill i ymuno â'r grwp yn ystod y tymor. Dyddiadau'r cyfarfodydd cyn y Nadolig yw Hydref 6, Tachwedd 3, Tachwedd 24 a Rhagfyr 1. Ceir manylion pellach gan yr Ysgrifennydd, Dafydd Islwyn, 106 Heol Llancayo, Bargoed (Ffôn: Bargoed 830994).

CYMDEITHAS GYMRAEG CAERFFILI

Yn ffres o'u llwyddiant ysgubol yn Eisteddfod Cricieth eleni daeth Côr Cerdd Dant Aelwyd Caerdydd, dan arweiniad Nan Jones, i gychwyn rhaglen y Gymdeithas eleni. Dadlenwyd mai hwn oedd y tro cyntaf i'r Côr gynnal noson ar ei hyd ond mae'n sicr y bydd y ceisiadau yn lifo i mewn o hyn ymlaen oherwydd mae talent yr aelodau, fel unigolion ac fel côr, yn ddbendraw. Roedd hon, yn wir, ymysg nosweithiau gorau'r Gymdeithas o fewn cof yr aelodau.

Mae'r safon yn siwr o fod yn uchel iawn hefyd yn y cyfarfod nesaf ar Hydref 10, a gynhelir yn y Twyn, gyda noson yn clustfeinio ar ddiddanweh aelwyd R. Alun Evans. Braidd yn bryderus mae'r swyddogion am y noson ganlynol, fodd bynnag, ar achlysur Noson Lawen gan aelodau lleol UCAC ar Hydref 20 yn festri Bethel. Gyda'r trefniadau yn nwylo Moi Parri rhaid ond gobeithio am y gorau a rhoi ein ffydd yng ngallu'r heddlu lleol i ateb galwadau brys yn gyflym!

Nawr hefyd yw'r amser i gyhoeddi Ffug Eisteddfod Fawreddog (iawn!) ar nos Lun, Tachwedd 17, rhwng

aelodau'r Gymdeithas a chriw o Gymrodorion y Barri. Brysiwch i sicrhau eich rhestr o destunau oddiwrth Alun Charles, 4 Lon-y-Garwa, Caerffili.

AELWYD CAERFFILI

Eleni mae'r Aelwyd yn cyfarfod bob nos Wener yn festri Tonyfelin o 7p.m. hyd 9p.m. ac yn darparu ar gyfer disgyblion ysgol o ddsbarthiadau 3, 4 a 5, ac mae'r Uwch-Adran, sy'n cyfarfod ar nos Fercher o 6p.m. hyd 7.30p.m. yn trefnu ar gyfer dosbarthiadau 1 a 2 a'r dosbarth uchaf yn yr ysgol gynradd. Yn ogystal a'r rhaglen arferol mae'r Aelwyd yn parhau gyda'i threfniadau i gynnal gwasanaethau nos Sul yng nghapel'r cylch. Mae'r arian a gesglir eleni yn yr ymgyrch hon yn cael ei gyfrannu er budd plant artistig.

I DDYSGWYR

Yn ogystal â'r dosbarthiadau nos a'r Wpan arferol mae cyfle eleni i ddysgwyr yng nghylch Caerffili i ymuno â'r Cylch Dysgwyr, dan ofal Derek Harper, i chwarae tenis bwrdd a badminton, neu i droi i mewn i gylch trafod Val Hookway bob nos lau am 8p.m. yng Ngwesty'r Stesion, neu i ymaelodi gyda dosbarth nos newydd sbon yn y Twyn bob nos Fercher yng ngofal Alan Howells. Da hefyd yw gweld nifer fawr o ddysgwyr yn ymuno yng ngweithgareddau Cymraeg y dref ac yn gefn i fudiadau fel yr Ysgolion Meithrin lleol.

DATGANOLI

Clywir yr honiad yn aml fod Caerffili yn dref Gymreiciach heddiw nag erioed, a'i fod yn sicr yn lle gwell i fyw ynddo na'n prifddinas honedig yr ochr arall i'r bryn. Ai dyma'r rheswm i brifathro newydd Rhydfelen, Ifan Wyn Williams, symud i fyw i'n plith? Croeso iddo ac i'w deulu.

RICRIWT I'R URDD

Gwych o beth oedd clywed am ricriwt newydd i lengoedd yr Urdd yng Nghaerdydd gyda dyfodiad Cynyr Ifan i'n mysg ar Fedi'r 3ydd. Llong-yfarchiadau i'r Urdd ac, wrth gwrs, i rieni'r mab bychan, Carol a Ian ap Dewi.

Am fuddsoddi?
Dyma'ch cyfle!

BUDDSODDWCY YNG NGHYMRU

**CYMDEITHAS
TAI GWYNEDD**

LLOG 9%
Gwerth eiddor Gymdeithas £120,000
Curren: Gwynedd yw Cadernid Gwynedd

Ysgrifennwch heddiw at
Dafydd Iwan Ieithydd, Cymdeithas Tai Gwynedd,
Ffordd Uanillyn, Penygroes, Caernarfon,
Penygroes 730.

“BETH OS AF I DDYLED?”

(A 13 o gwestiynau eraill y mae pobl yn eu gofyn inni cyn agor cyfrif banc.)

Yr ateb syml yw y byddwn ni braidd yn flin os gwnewch chi hynny'n rhy aml.

Oherwydd bod tynnu dyled yn golygu eich bod yn ysgrifennu sieciau am fwy nag sy gennych yn y banc. Hynny yw, rydych chi wedi bod yn gwario arian rhywun arall. Beth fyddai'ch ymateb petai rhywun arall yn gwario'ch arian chi?

Yr hyn y dylen ni ei wneud fyddai gwrthod clirio'r siec. Ond ar ôl dod i'ch adnabod, mae'n debyg y byddem yn defnyddio'n synnwyr cyffredin. Byddem yn cymryd yn ganiataol mai camgymeriad anfwriadol a wnaethoch, ac fe ddanfonem lythyr cwrtais atoch.

Petai'n digwydd eilwaith, efallai y byddai'ch rheolwr banc yn gofyn am gael sgwrs â chi, nid i ddweud y drefn wrthyf ond i ofyn a allai eich helpu.

Ond does dim angen pryderu. Mae saith o bob deg yn cadw rhag tynnu dyled. Ar y llaw arall, mae'n bosibl ichi ddarganfod bod gennych ragor o arian nag y tybiwch.

Ymlaen â ni at yr ail gwestiwn.

Pam na fydd arianwyr yn gwenu'n amlach?

Credwch ni, nid oes rheol gan Fanc Barclays yn gwarafulon gwenu ar gwsmeriaid na gwenu'n dawel bach.

Yn yr un modd, nid oes rhaid i ariannwr allu gwenu fel giât er mwyn cael swydd.

Rydym ni'n chwilio am bobl gyfrifol, effeithiol, cwrtais a chyflym.

Bob dydd bydd arianwyr yn trafod cannoedd o bunnoedd, a rhaid iddynt fod yn gyfrifol am bob dimai goch.

Hwyrach mai'ch ceiniogau chi fyddan nhw.

Beth yw'r gwahaniaeth rhwng cyfrif agored a chyfrif llôg?

Cyfrif sieciau yw cyfrif agored. Rydych yn rhoi'ch arian ynddo ac yn ysgrifennu siec pan fyddwch am gael arian neu dalu bil.

Un cwbl wahanol yw cyfrif llôg. Cyfrif ar gyfer eich cymilion yw hwn.

Rydych yn rhoi'ch arian ynddo a'i adael yno. Am hynny, rhown ni 6^{1/2}% o lôg i chi bob blwyddyn. Gellwch dynnu'ch arian allan drwy ein rhybuddio saith diwrnod ymlaen llaw.

Mae gan lawer o bobl gyfrif agored a chyfrif llôg a

gofynnant i ni drosglwyddo arian yn rheolaidd o'r naill gyfrif i'r llall. Byddem yn falch o wneud yr un peth drosoch chithau, faint bynnag o arian sy gennych.

Os oes rhywun yn lladrata arian y Banc, a fyddaf yn colli'r arian sy yn fy nghyfrif?

Na fyddwch.

Faint sydd cisiau arnaf i agor cyfrif personol?

Fe wnaiff £1 y tro.

Neu fe allwch ddod â siec eich cyflog gyntaf ac agor cyfrif â honno.

Un gair o rybudd. Mae'n cymryd rhai dyddiau i agor cyfrif.

Ceisiwch ddod i mewn wythnos cyn i chi dderbyn eich tâl, ac fe ddylai popeth fod yn barod ar eich cyfer.

Beth arall sydd cisiau?

Rydym yn gofyn am dystlythyr oddi wrth rywun sy'n eich adnabod ac sy'n gallu tystio drosoch. Gwnaiff eich pennaeth, neu gyfaill i chi sydd â chyfrif banc, y tro'n iawn.

Tipyn o niwsans, mae'n wir. Ond llyfr sieciau yw'r peth agosaf gewch chi at drwydded i argraffu arian papur. Rhaid inni wybod y gallwn ddibynnu ar bob un o'n cwsmeriaid.

Pam mae drws rheolwr y banc bob amser ar gau?

I gadw popeth yn gyfrinachol. Hwyrach nad oes gennych unrhyw broblemau i w trafod gyda'r rheolwr ar hyn o bryd, ond meddyliwch am y dyfodol.

Hwyrach y daw adeg pan fydd arnoch angen cyngor ynglŷn â buddsoddi, trethi neu yswiriant. Rhyw ddydd mae'n bosibl y byddwch am wneud ewyllys neu, a'n gwaredo, am drafod cytundeb ariannol ar ôl cael ysgariad. Fyddwch chi ddim am i bawb yn y banc allu gwranddo arnoch.

Dyna pam fod drws y rheolwr fel arfer ar gau. Ond gallwch ei agor yn hawdd. Os oes angen help i ddatrys problem ariannol, er enghraifft i ffurflen y dreth, trefnwch i weld y rheolwr.

A yw hi'n bosibl trechu chwyddiant?

Nac ydyw.

Os oes 20% o chwyddiant, nid oes unrhyw fuddsod-

diad yr hoffem ei argymell a all roi rhagor na hynny i chi.

P'un, felly, yw'r ffordd orau i gynilo arian ar hyn o bryd? Mae'n dibynnu ar eich trethiant ac ar faint o arian sydd gennych.

Trafodwch y sefyllfa gyda'ch rheolwr banc. Os oes gennych broblem ddryys iawn, gall ef ddod i gysylltiad â'n harbenigwyr ar fuddsoddi.

Nid oes rhaid i chi ddilyn ei gyngor, ond gan nad oes rhaid i chi dalu amdano fel rheol, cystal i chi wrando arno beth bynnag.

Beth yw archeb banc?

Archeb a roir gennych i ni dalu bil rheolaidd. Os dywedwch 'talwch hwn-a-hwn £10 ar y 13eg o bob mis o hyn ymlaen', fe wnawn ni hynny. Fydd dim rhaid i chi ein hatgoffa na rhoi rhagor o gyfarwyddiadau nes eich bod am inni orffen talu.

Gallwch ddychmygu mor hawdd yw hi fel hyn i dalu biliau hur bwrcas, trethi, rhent neu danysgrifiadau. Llofnodwch archeb banc a fydd dim rhaid i chi fynd i'r drafferth o dalu'r biliau hynny'n bersonol o hyn ymlaen.

Beth yw archeb sefydlog?

Enw arall am archeb banc. Gweler uchod.

Sut mae gwybod faint o arian sydd gennych?

Ceisiwch gymell pobl i beidio ffonio a gofyn. Sut y gallwn wybod mai chi sy'n holi, ac nid rhywun arall sydd am wybod eich busnes? Ond galwch i'n gweld unrhyw bryd a chewch wybod y cyfan.

Wrth gwrs, gallwch gadw cyfrif o'ch arian yn eich llyfr sieciau. Ond i wneud yn siŵr eich bod yn gywir, fe ddanfônwn adroddiad atoch yn rheolaidd ac yn hwnnw fe gewch y manylion am y sieciau rydych wedi'u hysgrifennu, faint sydd wedi mynd i mewn i'ch cyfrif, ynghyd â'r hyn sydd ar ôl gennych.

Pa mor aml? Mae'n dibynnu pa mor aml y bydd arnoch ei eisïau. Bob mis os mynnwch.

Sut mae banc yn gwneud ei arian?

Byddai'n rhaid i chi fynd i ddosbarthiadau nos am chwe mlynedd i gael yr atebion llawn i hyn.

Yn fyr iawn, ac yn rhy syml o lawer, rydym yn

benthyca arian, yn buddsoddi arian ac yn delio mewn arian.

Rydym yn benthyca arian i gwmnïau a chwsmeriaid preifat sy'n talu llôg i ni.

Rydym yn buddsoddi yn y Llywodraeth ac mewn Diwydiant, ac yn delio ym marchnadoedd arian y byd.

Faint yw cost cael cyfrif banc personol?

Fe all fod yn rhad ac am ddim.

Os cadwch £50 yn eich cyfrif personol, neu £100 ar gyfartaledd yn ystod y cyfnod talu hanner-blyneddol, fydd dim rhaid i chi dalu am eich sieciau, eich archebion banc na'ch adroddiadau banc.

Os nad ydych mor ffodus â hynny, mae ein costau ni yn debyg i gostau banciau eraill. Mae'r manylion braidd yn gymhleth ond fe'u cewch mewn taflen sydd ar gael ym mhob cangen.

A oes gan Barclays ddiddordeb gwirioneddol mewn cwsmeriaid bach?

Y cwsmer delfrydol ar gyfer unrhyw fanc yw rhywun sy'n rhoi £20,000 mewn cyfrif agored ac yn diflannu i ben draw'r byd i chwilota am wybodaeth ymhlith y brodorion. Ond prin yw cwsmeriaid felly.

Ond i fod o ddifrif, mae gennym ddiddordeb gwirioneddol mewn cwsmeriaid bach. Am ddau reswm.

Hwyrach na fydd un cwsmer bach yn cadw rhyw lawer o arian yn ei gyfrif. Ond ystyriwch ddwy filiwn o gyfrifon bach!

Yn ail, nid yw pob cyfrif bach yn aros yn eiddil am byth.


Peŵdiwch â meddwl na fyddwn yn cymryd diddordeb yn och os bydd rhaid i chi dynnu allan y rhan fwyaf o'ch cyflog ar unwaith neu yn ystod y mis. Byddwn yn deall yn iawn, ac yn falch o'ch cael fel cwsmer.

Rydym yn sylweddoli hefyd nad ydych, hwyrach, yn gweld rhyw lawer o werth ynom ninnau. Efallai eich bod yn agor cyfrif am fod eich cwmni am ichi wneud hynny.

Ond, fel arfer, fe sylweddolwch yn raddol ein bod yn ddefnyddiol dros ben, hyd yn oed os mai fel niwsans y gwnaethoch ein gweld i gychwyn.

Cofiwch, y tro nesaf y bydd rhyw swyddogyn yn mynnu cael tystlythyr, gallwch roi ein henw ni.

8 Ebrill 1975 20-99-93

BARCLAYS		BARCLAYS BANK LIMITED	
Pay Taler	A.E. Lloyd-Jones	Or Order Neu A Erwo	
	Un Bunt Ar Bymtheg	£16-00	
		J.R. LAWSON	
		J.R. Lawson	
891412 20-9993: 10324965*			

Mae copïau o'r hysbyseb hon ar bapur arlunio cain ar gael i athrawon a chwmnïau. Ysgrifennwch at Graham Evans, Banc Barclays, P.O. Box 69, Caerdydd.

LLOFFA

Sawl un ohonoch chi fu wrthi'n mwyara'n y caeau o gwmpas Caerdydd yn ystod yr wythnosau diwetha 'ma? Wel brysiwch ati neu fe fydd yn rhy hwyr. Mae hen goel yn dweud wrthym fod y diafol yn mynd i mewn i'r mwyar ar ddydd Gŵyl Mihangel, sef 29ain Medi. Gwyliai'r hen bobl y tywydd yn ofalus iawn ar y cyddiad hwn hefyd oherwydd 'Glaw Gŵyl Mihangel, gaeaf tawel' meddai'r hen air.

Dyma rai o'r coelion a'r arferion gwerin a gysylltid gynt â'r adeg yma o'r flwyddyn. Yn nhafarndal Cwm Rhondda ddiwedd Medi cynhelid y 'Bastai' flynyddol. Prynai'r tafarnwr lwdn neu ddau gan ffermwyr cyfagos a chyflogai gogyddes i wneud 'Pastai' ohono. Yna ai'r gogyddes o gylech y plwyf yn gwahodd i'r 'Bastai' a deuent hwythau 'n llu i ymuno'n y bwyta a'r diota, i ganu gyda'r delyn neu ddawnsio hyd oriau mân y bore. Byddai'n parhau am wythnos gyfan, fel y cyfaddefodd un gŵr:

*Fe dreuliais wythnos gyfan
Ym Mhasti Siencyn Ewan,
Fe fydd hynny arno i'n graith
Tra byddai 'n ngwaith Cwm-
saerbren.*

Ond tymor y cynhaeaf llafur a'i arferion lliwgar oedd yr Hydref yn anad dim. Ar ddechrau'r cynhaeaf arferai'r gweithwyr benodi 'Arglwydd y Cynhaeaf' a thra parai'r gwaith ni allai hyd yn oed y meistr dynnu'n groes i'w awdurdod. Heidiai'r pentrefwyr i helpu ac yn ôl disgrifiad gan Lewis Morris o Fôn yn 1760 yr oedd 45 yn cyd-swpera wedi gwaith y dydd ar 'loned padell darllo o gig eidion a chig defaid, ag arais a thatws a phottes, a phwdin blawd gwenith'; heb sôn am yr 'ugain galwyn o ddioid fain a thros ugain galwyn o gwrw'. - 'Bwyd i sticio wrth eich eis chi', chwedl un hen wladwr.

Does ryfodd fod cymaint gorfoledd pan oedd y llafurwaith bron ar ben ac yr oedd yn arfer cyffredin i adael cornel y cae olaf heb ei dorri. Plethai 'Arglwydd y Cynhaeaf' y llafur yma'n fath o ysgub ac yna câi'r holl wragedd a dynion gyfle i dorri'r yd olaf trwy luchio'u crymanau at fôn yr ysgub. Câi'r sawl a lwyddai lond jwg o gwrw cartre.

Yna eid ati i wneud 'Caseg fedd' neu 'Wrach' o'r ysgub olaf hon ac amrywiai'r dull o'i thrafod o fan i fan. Yn ardal Nantgarw câi merch y fferm yr ysgub olaf wedi'i haddurno â rubanau a blodau. Gwisgai ffrog werdd laes amdani a chariai'r Gaseg o gwmpas y pentref ar gefn ceffyl.

Dilynai'r pentrefwyr hi i sguor y fferm ac yno caent wledd a noson lawen i ddatllu.

Ym Mhenfro ai'r prif-fedelwr ati i daflu'r 'wrach' yn ddirgel i gae cymydog gan weiddi

*Boreu y codais i
Hŷyr y dilynai i
Ar ei gwar hi*

i brofi mai nhw oedd y cyntaf i offren cynaeafu. Gwylltiai hyn y gweithwyr yno a thallent eu crymanau ato i'w rwystro rhag dianc. Os dalient ef fe'i rhwyment law a throed â gwellt a'i adael ar y cae, neu ei daflu i'r afon neu i gasgen o fwyd moch.

'Boddi'r cynhaeaf' oedd y drefn mewn ambell ardal. Dewisid un medelwr i gario'r Gaseg ben fedd 'n gyfrinachol i'r tŷ fferm oherwydd ceisiai'r merched ei ddal a gwlychu'r Gaseg â dŵr. Os llwyddai i'w dwyn i'r tŷ'n sych câi ddoen o'r cwrw o'r 'gasgen nesa'r wal', am mai yn hon y eedwid y cwrw cryfaf; a chrogent y Gaseg mewn lle anhydeddus yn y neuadd i'w gadael yno am flwyddyn gron.

Gofidiai natur baganaidd y dathliadau hyn grefyddwyr y ganrif ddiwetha ac er eu dileu trawsant ar y syniad o gynnal cyrddau i ddiolch am y cynhaeaf. Cyfaddawdodd yr eglwys i'r hen ddefodau trwy addurno'r addoldai â chynnyrech y maes, ac yn arbennig â'r dorth wenith fel symbol o ffrwyth y cynhaeaf. Tyfodd bri'r cyrddau hyn - fel y gwyddom ni heddiw ac yn y pendraw llwyddasant i ddisodli hen arferion gwerin yr Hydref yng Nghymru.

Llongyfarchiadau i Sion Humphreys a Nan Bowyer, ill dau gynt o Gaerdydd, ar eu priodas yng Nghaernarfon ar Fedi'r 6ed. Maent bellach wedi ymgartrefu ym Mangor lle mae Sion yn gweithio i Gwmni Theatr Cymru. Drwg gennym eu colli.

Dyw'r Bwrdd Croeso ddim fel y buodd e, ddim fel y buodd e... era i Bet Phillips, un o ddeiliaid llawen y Tŷ Croeso, briodi Vyvyan Davies yn Llanberis ar yr 20fed o Fedi. Pob hwyl iddynt ill dau eu cartref newydd yn y Creigiau.



Enghraifft wych o dorth wenith.

Sain

RECORDIAU HIR NEWYDD o Stiwdio Sain

- * Sain 1026D Morus Elfryn
I MEHEFIN, BLE BYNNAG Y MAE
- * Sain 1031D RHWNG GWYL A GWAITH
Pigion y rhaglen radio gan artistiaid amrywiol.

CASET

- * C512N NIA BEN AUR. Nawr yn barod!

Sain, Ffordd Llanllyfni, Penygroes, Gwynedd.

Amgueddfa Genedlaethol Cymru

Amgueddfa Werin Cymru

Castell Sain Ffagan a'i erddi
Adeiladau o bob rhan o Gymru wedi eu hailgyfodi
Crefftwyr yn ymarfer eu crefftau traddodiadol
Oriol Ddiwylliant Materol yn dangos agweddau ar fywyd a
chymdeithas yng Nghymru
Oriol Amaethyddiaeth Newydd
Arddangosfeydd arbennig o bryd i'w gilydd

Datblygiadau Newydd

Oriol Gerbydau Amaethyddol
Oriol Wisgoedd
"Melin Pompren" - melin flawd o Gross Inn, Dyfed.

Maes parcio helaeth Ystafell fwyta
Llawlyfr (10c), Llyfrynnau arbennig, Llyfrau a Chardiau ar werth
Bws Rhif 32 o Orsaf Fysiau Cyffredinol Caerdydd ar yr awr

Ar Agor

Dyddiau'r Wythnos 10 - 5 Hydref - Mawrth
10 - 6 Ebrill, Mai, Mehefin, Medi
10 - 7 Gorffennaf. Awst a gwyliau
cyhoeddus
Suliau 2.30 - 5 Hydref - Mawrth
2.30 - 7 Ebrill - Medi

Ar gau Noswyl Nadolig Dydd Nadolig Dygwyl Steffan a Dydd
Calan

Mynediad

Oedolion 10c
Plant dan 16 oed 5c
Pensiynwyr am ddim
Mynediad am ddim hefyd i bartion ysgol a drefnwyd ymlaen
llaw a than oruchwyliaeth

Amgueddfa Werin Cymru, Sain Ffagan, Caerdydd CF5 6XB
Ffôn Caerdydd (0222) 561357