

# Y DINESYDD

PAPUR CYMRAEG  
CAERDYDD A'R CYLCH

TACHWEDD 1977

RHIF 44

## DATHLU PENBLWYDD



### Cwrs Trafod

Erbyn hyn y mae cryn doreth o lyfrau Cymraeg ar gyfer plant ac, o bryd i'w gilydd yng Nghymru, sgrifenydd llawer colofn ar eu cyfer mewn cylchgronau, yn enwedig cylchgronau crefyddol y ganrif ddiwethaf. Ond ychydig iawn o astudio a gaed gan oedolion ar y maes toreithiog hwn. Yn y mater yma yr ydym ymhell ar ôl y Saeson. Mae ganddyn nhw nifer o sefydliadau sy'n hybu ymchwil i lenyddiaeth plant.

Bellach, gobeithir newid chydig ar y sefyllfa hon. Carai Adran Efrydiau Allanol Coleg y Brifysgol, Caerdydd, weld sefydlu dosbarth o bobl sy'n awyddus i drin a thrafod llenyddiaeth Gymraeg ar gyfer plant, a chytunodd Ms. Elen Ogwen i ymgymryd â llywio'r dosbarth. Bwriedir cyfarfod ar brynhawniau Mercher, rhwng 1.30 a 3.30p.m., yn Yr Uned Ddarllen, Coleg Cyncoed, a hynny dros gyfnod o ddeng wythnos. Gellir trefnu pum

cyfarfod cyn y Nadolig a phump arall wedi'r Calan, gan gychwyn ar Dachwedd 16eg.

Byddai'n dda gan Meredydd Evans glywed oddi wrth unrwy berson a garai ymuno â'r dosbarth hwn. Y mae'n gyfle rhagorol i ddod i'r afael â maes newydd a phwysig ac os llwyddir gyda'r arbrawf hwn gellir ei ymestyn a'i ledaenu. Cyfeiriad yr Adran Allanol yw 38 Heol y Parc, Parc Cathays, Caerdydd.

Y tâl am y cwrs fydd £2.50.

Mae'r *Dinesydd* yn dathlu ei bumed penblwydd eleni. Caerdydd piau'r fraint o fod yn gartref i'r papur bro cyntaf yng Nghymru (serch sen *Y Cymro* yn ddiweddar). Ond os yw'r *Dinesydd* i ddathlu penblwydd arall, mae'n rhaid wrth incwm sicrach a hefyd gwelliant yn ein trefn o ddsbarthu. R'ym yn hynod ddyledus i'n noddwyr, ac heb ymroddiad ein dosbarthwyr, wrth gwrs, fydddech chi ddim wedi derbyn y rhifyn cyfredol, ond fe hoffem wella'r sefyllfa. Mae rhai, bid siwr, yr hoffent gael sicrwydd o dderbyn *Y Dinesydd* ynghynt na thrwy'r capel neu'r ysgol ac yn y blaen, ac ar yr un pryd roi ffynhonnell newydd o incwm i'r papur bro. R'ym hefyd eisiau cyrraedd y rhai nad ydynt yn aelodau eglwysig, nac yn rieni plant yn yr ysgolion Cymraeg, nac mewn cysylltiad rheolaidd arall â'n trefn dosbarthu. Efallai hefyd y byddai rhai o gyn-ddinasyddion Caerdydd yn hoffi derbyn copi o'r *Dinesydd* ac y gallem ateb problem beth i'w roi fel anrheg Nadolig.

Felly mae'r Bwrdd Rheoli wedi penderfynnu rhoi cyfle i unrwyun a ddymunai danysgrifio i'r *Dinesydd* wneud hynny yn rhesymol iawn — swm blynyddol o £3 (£1 at dreuliau'r post a £2 at Gronfa'r *Dinesydd*). Am y tanysgrifiad fe gewch eich copi misol o'r *Dinesydd* am flwyddyn drwy'r post ac fe addawn anfon y copiau ichi cyn gynted ag y dônt o'r Wasg.

Os am danysgrifio felly, anfonwch £3 trwy siec, archeb bost neu arian at ein Trysorydd newydd — Y Br. Emrys Jarman, 198 Hill Rise, Llanedeyrn, Caerdydd.

Dylai hen danysgrifwyr nodi fod rhaid iddynt hwythau hefyd archebu o'r newydd os ydynt am barhau eu cefnogaeth.

---

OS OES GENNYCH CHI UNRYW DDIDDORDEB YN Y THEATR GYMRAEG DEWCH I'R CYFARFOD ARBENNIG YN YR ARENA — THEATR SHERMAN, AM WYTH O'R GLOCH, NOS SUL TACHWEDD 20FED. YNO GOBEITHIR SEFYDLU CYMDEITHAS NEWYDD \* CYFEILLION Y THEATR GYMRAEG \*. ANERCHIR Y CYFARFOD GAN ARTHUR MORRIS JONES A'R DR. MEREDYDD EVANS FYDD YN LLYWYDDU. DEWCH YN LLU!

---

## O'R POST

### ANNWYL OLYGYDD.

Blin oedd gennyf orfod darllen cyfraniad y Br. D.O. Jones yn rhifyn Hydref Y Dinesydd. Bum yn hir — ystyried peidio ag ymateb ond deuthum i'r penderfyniad yn y diwedd fod yn rhaid i mi geisio gwneud hynny.

Trist oedd gweld fod gan y brawd cyn lleied i'w ddweud wrth y capel. A yw wedi meddwi cymaint ar y byd a'i bethau fel na all fesur gwerth yr ysbryd? Rhyfedd fod llithro o'r llwybr eul wedi gwneud y brawd mor gul yn ei ffordd ei hunan. Hyderaf fy mod i, gapelwr bychan, â golwg mwy eang ar y byd a hefyd, gobeithio, golwg mwy di-ragfarn.

Rhyfeddol, hefyd, oedd ei ddefnydd o'r gair "tamprwydd". Siawns mai dyma'r union air i'w roi ar y tafarnau yn hytrach nag ar y capeli. Mentraf hefyd obeithio y trosglwyddir pydredd meddwl D.O. Jones a'i debyg i furiau a pharwydydd pob tafarn a chlwb yng Nghymru.

Dichon fod dirwest yn air anffasiynol y dyddiau hyn ond awgrymaf i D.O. Jones y gallai fod o fudd iddo fod yn sofr pan yn ceisio llunio llythyr i'r wasg. Efallai wedyn y gallai fod yn fwy cytbwys ei farn a lletach ei orwelion.

Onid oes gan Y Dinesydd gyfrifoldeb i roi arweiniad i fynychwyr y tafarnau neu a yw yntau'n derbyn fod cwmp ym anorfod?

Yr eiddoch mewn gweddi

JOHN D. OWEN,  
Bedlinog.

(Hyd y gwelaf i nid tywys neb at na chapel na thafarn yw 'cyfrifoldeb' Y Dinesydd. Yn hytrach rhaid ceisio cyflwyno newyddion ac argraffiadau pob cyfran o fywyd ein dinasyddion, boed nhw'n mynychu capel, neu dafarn — neu'r ddau! GOL.)

### ANNWYL OLYGYDD.

Rwy wedi alaru ar glywed y ffwdan di-bendraw am bobl sy'n dysgu'r iaith. Gallai rhywun feddwl eu bod yn rhyw fath ar hanner-saint, cymaint ydy'r parch maen nhw'n ei ennill wrth ddweud y geiriau "Mae'n ddrwg gyda fi. Rydwi'n dysgu Cymraeg a dydw i ddim yn deall popeth eto." yn yr hen acen dwp yna sy gynon nhw. Bydd hyn ar unwaith yn rhoi diwedd ar unrhyw sgwrs o gwbl a byddaf fi, yn bersonol, yn troi yn syth i iaith ein concwerwyr ar ôl y "rydw i"

cynta.

Mae wedi mynd yn amhosibl mynd i unrhyw ddigwyddiad ym mywyd Cymraeg y ddinas heb fod criw mawr o ddysgwyr dros y lle yn dweud yr un hen bethau bob tro.

A rwan, i goroni'r cyfan, rwy'n cael ar ddeall o rifyn diwethaf Y Dinesydd bod cystadlaethau i Ddysgwyr yn cael eu trefnu ar gyfer Eisteddfod Caerdydd, gan gynnwys adrodd. 'Fedrwech chi ddychmygu'r sefyllfa — rhyw lolyn annealladwy o ddysgwyr yn sefyll o'n blaenau ni ar lwyfan yr Eisteddfod Genedlaethol wrthi'n ymbalfalu'n llafurus drwy ryw gerdd neu'i gilydd, gan ei llofruddio hi yn y broses. Cymeradwyaeth fyddorol! Rwy'n crynu wrth feddwl am y peth.

Rwy'n hyderyu y bydd trefnwyr Eisteddfod Caerdydd yn ddigon call i hepgor y cystadlaethau hyn yn gyfangwbl, er mwyn safonau'r Brifwyl ei hun — ac iechyd meddwl yr Eisteddfotwyr!

Yr eiddoch yn gywir,

M.O. HOPKINS

### ANNWYL OLYGYDD.

Byddem yn ddiolchgar pe gallech drwy gyfrung eich papur, roi cyhoeddusrwydd i benderfyniad a wnaed yn Eisteddfod Genedlaethol Wrecsam i ffurfio grwpiau lleol i barhau a chyfnerthu'r tŷf diweddar a welwyd yn adfywiad yr iaith Gymraeg. Fe fyddai'r grwpiau lleol hyn yn gallu.

1. Cwrdd yn rheolaidd i wyntyllu barn ac i drafod datblygiadau sy'n niweidiol i'r iaith.

2. Bod yn barod i ymgyrchu, drwy lythyr neu weithred, yn erbyn unrhyw sefydliad cyhoeddus pan fo hwnnw'n ddifater neu'n elyniaethus i'r iaith.

3. Gweithredu'n gadarnhaol i wella sefyllfa'r iaith, a'i chodi o'i hargyfwng presennol.

4. Bod yn barod i roi cefnogaeth ymarferol fel y bo'r galw i unrhyw fudiad neu grŵp o bobl mewn ymgyrchoedd arbennig dros gyfiawnder i'r iaith.

Sweithredu ac ymateb i broblemau lleol fyddai prif waith y grwpiau hyn, ond dichon y gallai cydgysylltiad, ar adegau, fod yn fanteisiol mewn ymgyrchoedd arbennig.

Tybed a oes rhai o'ch darllenwyr a fyddai'n barod i ffurfio grŵp? Os oes, byddem yn hynod falch o glywed oddi wrthynt.

Yr eiddoch yn gywir iawn,

R. MALDWYN JONES,  
Caerfyrddin.

### CYSYLLTWCH Â'R CALENDR CANOLOG —

- \* os rydych eisiau hysbysebu eich cymdeithas, cyfarfod neu ddigwyddiad yn 'Y Dinesydd'.
- \* os rydych yn bwriadu trefnu rhyw achlysur yng Nghaerdydd — er mwyn osgoi gwrthdrawiad mewn dyddiadau.

Yn ddiymdroi cysylltwch â Mallt Anderson, 158 Ffordd Ddwyreiniol y llyn, Glan y Llyn, Caerdydd. FFON: 753695.

### CALENDR TACHWEDD

- 8 Merched y Wawr, Y Ganolfan, 7.30. Yr Athro Dewi Prys Thomas "Arthur heddiw".
- 9 Cymdeithas Wyddonol Caerdydd. Dr Hywel M. Griffiths ar "Ffiniau Cemeg". Ysgol Gyfun Rhydfelen.
- 10 Merched y Wawr, Gwent. Ystafell 149 Canolfan Dinesig. Islwyn Jones ar "Gylchgronnau Merched yn ganrif ddiwethaf".
- 10 Clwb Cinio Merched Caerdydd. Y Pantmawr 7.30.
- 11 Cymdeithas Gymraeg Caerffili. Ymweld â Chymrodorion Dowlais i gynnal Noson Lawen.
- 11 Disco Plant Bryntaf yn yr Ysgol.
- 11 Radyr — Canolfan Oedolion Ysgol Gyfun Radyr, 7.30. Pawb sy â diddordeb mewn ffurfio Cymdeithas Gymraeg.
- 12 Ffair Nadolig Ysgol Feithrin Llandaf. Capel Severn Road, Llandaf, 2p.m.
- 12 Plaid Cymru (Radyr a Thongwynlais), Adeilad Tanyard Tongwynlais, 8.00. Perllau Tâf a Roy Llywelyn: Lluniaeth (50c) a gwin.
- 18 Y Gymdeithas — Heol y Crwys, 7.30. Islwyn Jones yn darlithio.
- 19 Plaid Cymru, Ffair Nadolig. Neuadd y Ddinas, 2.00. Agorir gan Mr W.C. Elvet Thomas.
- 21 Cymdeithas Gymraeg Caerffili, Marian Rees ar "Tseina Heddiw".
- 22 Cymdeithas Hanes Cymru. Adeilad y Dynoliaethau — tu cefn i Column Road, 5.15p.m. Gwynfor Evans A.S. ar "Seiliau Hanesyddol Cenedlaetholdeb yng Nghymru".
- 23 Ysgol Gyfun Rhydfelen, darlith Rhydfelen, gan Mr Arthur Saunders, 7.30.
- 24 Côr ysgol Rhydfelen, Neuadd Eglwys Sant Pedr, Ton Pentre, Rhondda.
- 25 Ysgol Rhydfelen, Ffair Gaeaf.

### RHAGFYR

- 2 Cymrodorion Caerdydd, Capel Tabernacl 7.15. Dr. Douglas Bassett ar "Hanner can mlynedd yn yr Amgueddfa Genedlaethol".
- 5 Cymdeithas Gymraeg Caerffili, Cwis y Dysgwyr gan Randal Isaac.
- 6 Merched y Wawr, Caerdydd. Y Ganolfan 7.30. Darlith ar "Lên gwerin plant".
- 7 Cymdeithas Wyddonol Caerdydd. Politechnig Hatfield. Dr. Bryan Williams ar "Meithrin Meinweoedd Planhigol".
- 9 Heol y Crwys, Y Gymdeithas Ddadl, 7.30. "Pla ar Gymru yw plant y Mans".

MWY O GOPIAU?..... Os oes unrhyw Ysgol neu Fudiad angen mwy o gopiau o'r Dinesydd cysylltwch â'r Ysgrifennydd ar unwaith:

Nia Hall Williams, 33 Cefn Coed Gardens, Cyncoed, Caerdydd. FFON: 756079.

Bydd y RHIFYN NESA o'r Dinesydd yn ymddangos ar y 1af O RAGFYR. Deunydd ar gyfer y rhifyn erbyn TACHWEDD 16, man pella, os gwelwch yn dda.

Y cyfeiriad yw:  
3 HEOL CAERDYDD,  
FFYNNON DĀF,  
CAERDYDD.

## Newyddion Eisteddfodol

## Y Maes

'Cewch borfa las ar faes Pentwyn.' Dyna'r weledigaeth a gynigiwyd i'r dyrfa yn y pafiliwn newydd yn Wrecsam eleni. Newyddion da i eisteddfodwyr a fu'n llusgo'u traed dros gerrig a choncrid y Borrás a thrwy ddiffieithwch Aberteifi. A oes gobaith am faes yr addewid ym Mhentwyn?

Nac oes, yn ôl 'Rhywun o bell' yn rhifyn diwethaf y *Dinesydd*. Pam mynd mor bell o ganol y ddinas, gofynnai. Yr ateb yw: am nad oedd safle addas ar gael yn nes at y canol. Pam Pentwyn yn hytrach na Phontcanna neu Drelai? Er mwyn osgoi tagfa draffig gwaeth o lawer na'r un a greodd gymaint o ddiffastod ym Mangor. A beth am drigolion Treganna a Threlai? Beth yn wir — ond onid ein prif ddyletswydd yw buddiannau'r eisteddfodwyr eu hunain? A beth am...? Mae'n amlwg nad oes safle perffaith i gael — hyd yn oed ym Mhentwyn!

Llwyddiant yr Wyl yw ein sielens mwyaf. Bydd dros ddau gant o stondinau ar y maes, gymaint ddwywaith â'r nifer a oedd ar faes Pontcanna ddeunaw mlynedd yn ôl. A chwe mil o geir — dwywaith gymaint eto. Nid ymwelodd yr un carafan ag Eisteddfod Caerdydd yn 1960; bydd gan bob un o'r pum cant a ddaw i Bentwyn ei le yn agos i'r maes — heb son am y pedwar cant o bebyll.

Cawsom gychwyn addawol i'r gwaith o sicrhau llwyfan i'r Eisteddfod ar gaeau Pentwyn. Mae prif lonydd y maes wedi eu gosod. Mae sylfeini'r Pafiliwn wedi eu claddu yn ddwfn ac yn sicr yn y ddaear, a'r llwythi yn cyrraedd o'r Borrás. Bydd y Pafiliwn ar ei draed erbyn y 'Dolig a'r seddau a'r llwyfan yn eu lle erbyn y Pasg. Mae'r Babell Gelf a Chreffit ar ei thraed eisoes, ac mae gobaith hyd yn oed am Babell Lén.

Ein pryder wrth gwrs yw'r gost — dros £200,000 i sicrhau maes i'r Wyl — gymaint wyth gwaith os nad dengwaith y costau y tro diwethaf y bu'r Eisteddfod yn y brifddinas. Am bris felna, dylai'r maes edrych fel gwlad yr addewid.

## Llety

Mae llawer o deuluoedd sy'n byw ar ystad Pentwyn,

Caerdydd, wedi mynegi awydd i letya ymwelwyr dros wythnos yr Eisteddfod Genedlaethol ym mis Awst 1978. Yn ystod y mis diwethaf mae aelodau Pwyllgor Llety a Chroeso Eisteddfod Caerdydd wedi bod yn ymweld â phob tŷ yn yr ardal, ac wedi cael ymateb derbynol iawn. Mae tua chant o deuluoedd eisoes wedi dweud y byddan nhw'n barod i letya ymwelwyr dros yr wythnos — a llawer o rai eraill wedi dweud y byddan nhw'n ystyried y mater. Roedd dwsinau o deuluoedd eraill yn dweud eu bod yn siomedig iawn nad oedd ganddyn nhw ystafell wely wag!

Bydd yr ymwelwyr sy'n cael llety ym Mhentwyn yn cael un fantais fawr wrth gwrs — fe fedran nhw gerdded i'r maes ac arbed costau parcio. Eisoes mae'r pwyllgor Llety wedi derbyn llythyr oddi wrth un wraig yn gofyn yn arbennig am le ar drothwy'r maes — gan ei bod yn bedwar ugain a phump oed ac yn methu cerdded ymhell.

O  
DDRWSI  
DDRWS

Ydych chi yn un o'r cannoedd o Gymry Caerdydd fu'n crwydro o ddrws i ddrws drwy'r ddinas yr wythnos diwethaf yn dweud wrth bobl fod yr Eisteddfod Genedlaethol i'w chynnal yn y brifddinas yr haf nesa ac yn gofyn am eu cefnogaeth ariannol? Profiad diddorol oedd hwn i lawer ohonom — cyfle i gael sicrwydd bod amryw byd o'n cyddinasyddion di-Gymraeg yn cefnogi ein mentr yn gwahodd yr ŵyl ac yn barod i roi eu dwylo yn eu pocedi.

Wrth gwrs roedd yna lawer o eithriadau. Pwy ohonom ni flinedig ein traed nad oedd wedi rhagweld y byddai ambell un yn siwr o godi gwrthwynebiad. Ambell un yn dweud nad oedd am roi am ei fod yn anghytuno a'r 'things you Welsh people get up to!' Ambell un yn teimlo bod y cynghorau eisoes yn rhoi digon ac nad oedd angen iddyn nhw gyfrannu yn unigol. Un neu ddau wedi darllen bod yr Eisteddfod newydd gyflogi swyddog newydd am gyflog 'helaeth' ac wedi dod i'r casgliad fod ganddyn nhw ddigon o arian eisoes. Rhai yn dweud nad oedd nhw ddim yn Gymry ac nad oedd dim diddordeb ganddyn nhw. Ac eraill — a chwarae teg i'r rhain — yn dweud eu bod yn byw ar eu pensiwn ac na fedren nhw fforddio ein cefnogi yn ariannol. Ac ar ôl dweud hyn mor aml yr aeth y pensiyner i'w boced wedyn a dweud — 'but if this would help...'

Ond mae'n siwr y byddai'r rhan fwyaf o'r casglwyr yn cytuno bod eraill wedi dangos haelioni arbennig tuag atom. Mewn rhai ardaloedd o'r ddinas roedd y gair 'Eisteddfod' yn rhy ddiethr i bobl oedd wedi eu geni a'u magu ymhell iawn o Gymru. Ond ar ôl dweud 'Welsh festival in Cardiff next year' roedd y rhain yn barod iawn i estyn eu cymorth — ac i ddymuno pob hwyl i ni. Ar mor bleserus oedd hi ar ôl oriau o gasglu i gael ateb serchog a siarad Cymraeg wrth ambell ddrws. I bawb a fu'n garedig wrthon ni diolch yn fawr. Cawn wybod cyn hir faint oedd cyfanswm y casgliad: mawr obeithiwn y bydd yn gyfraniad sylweddol iawn at yr ŵyl.

Yn y cyfamser mae un argraff arbennig o'r casglu yn aros beth bynnag oedd yr ymateb wrth ddrysau'r tai. Mae na nifer mawr iawn o bobl Caerdydd yn cadw cŵn!

## Y Côr

Daeth cynulleidfau luosog ynghyd i Gapel y Tabernacl, Caerdydd nos Sul, Hydref 9fed, ar gyfer Cymanfa Ganu arbennig Côr yr Eisteddfod. Roedd y Capel dan ei sang i wrando ar y Côr yn recordio 18 o emynau ar gyfer record sydd i'w chynhyrchu gan Gwmni Sain o Benygroes Arfon ar gyfer y Nadolig. Roedd y côr dan arweiniad Mr Alun Guy, gyda Mr Arwel Hughes wrth yr organ. Y farn gyffredinol oedd bod y canu o safon arbennig o uchel, a disgwylir y bydd galw mawr am y record, gan mai hwn yw'r tro cyntaf erioed i Gôr Eisteddfod recordio ar gyfer record hir mewn cymanfa ganu arbennig. Mae'r deunaw o emynau yn cynnwys llawer o ffefrynnau megis: 'Tydi a Roddaist', 'Pantfyfedwen', 'Cofia'n Gwlad' ar y dôn Groes-wen, ac 'Arglwydd Iesu, arwain l'enaid' ar y dôn In Memoriam.

## Grant

Mae Pwyllgor Polisi Cyngor De Morgannwg wedi cymeradwyo grant o ddeugain mil o bunnau tuag at yr Eisteddfod Genedlaethol sydd i'w chynnal yng Nghaerdydd y flwyddyn nesaf. Dywedodd Mr Trefor Phillips, Cadeirydd Pwyllgor Cyllid yr Eisteddfod, fod y grant yn arwydd hael o ewyllys da'r cynghorau lleol. Mae Cyngor Dinas Caerdydd eisoes wedi addo trigain mil o bunnau tuag at yr ŵyl.

*Carai'r Burdd Golygyddol gydnabod yn ddiolchgar gymorth ariannol Cymdeithas Gelfyddydau De-ddwyrain Cymru.*

# TUDALEN Y DYSGWYR

Mae'r gwaith anodd o ddysgu Cymraeg wedi ail-ddechrau ac rwy'n siwr fod rhai cannoedd o bobl wedi ymuno â'r dosbarthiadau Cymraeg yma yn y Brifddinas ac ym Morgannwg. Rydwi'n meddwl fod llawer o alw am ddsbarthiadau Cymraeg eleni eto. Ym Mhenybont y noson o'r blaen roedd 47 yn cofrestru am y dosbarth flwyddyn gyntaf. Druan o'r athro!

Mae athrawon Cwm Rhymni yn awyddus iawn i ddysgu siarad Cymraeg — mae dros 30 ohonynt wedi ymuno â'r tri dosbarth yno. Ym Morgannwg Ganol i gyd mae dros gant o athrawon yn mynychu'r gwahanol

ddsbarthiadau a ddarperir yn arbennig ar eu cyfer.

Mae'n braf clywed hefyd fod yr Wlpanau i gyd wedi cael dechrau da. Roedd 35 o bobl ym Merthyr am ymuno â'r un Wlpan yno eleni. Mae Canolfan yr Urdd yn darparu ar gyfer dysgwyr bob nos o'r wythnos erbyn hyn ac mae'n bleser bod yno ar nos Fercher — mae dros gant o ddysgwyr eiddgar yn gweithio'n galed i ddysgu'r iaith.

Diolch i Mrs Ethni Jones am ei hymdrechion i gynnal dosbarth Ysgol Sul i ddysgwyr yn Heol y Crwys. Mae'n debyg y

bydd ganddi ddsbarth eleni eto. Mae lle i rai yn y dosbarth hun o hyd — beth am ddod?

Braf ydy clywed fod Cymdeithas y Dysgwyr wedi dechrau ar waith y Gaeaf erbyn hyn. Cafwyd noson o 'sgitls' (wahanol) yn ddiweddar a phawb yn mynd adre wedi mwynhau'n fawr. Mae'n debyg na wnaeth neb gollu na neb ennill chwaith! Hefyd cafwyd noson ddifyr iawn yng Nghlwb Rygbi Llandâf yn ddiweddar — bu canu ac yfed 'Cymreigaidd' yno drwy'r nos. Diolch i bawb a ddaeth i fwynhau'r noson.

Fel y mae mwy a mwy

o bobl yn dysgu'r iaith — gobeithio na wnaiff neb ei hanghofio! Rydwi'n gweld llawer o ddysgwyr sy'n dweud eu bod yn arfer siarad Cymraeg ond erbyn hyn dydyn nhw ddim yn teimlo'n hapus yn y Gymraeg. On'd ydan ni'n rhyfedd!

JOHN ALBERT EVANS



Plaid Cymru  
FFAIR NADOLIG  
Agorir gan  
Mr W.C. Elvet Thomas  
Sadwrn 19 Tachwedd  
2.00p.m.  
Neuadd y Ddinas,  
Caerdydd.  
Mynediad : 10c.

Enwogion Cymru

## Mab y Garddwr

Fe ddylai llawer mwy o Gymry wybod am fab y garddwr — Emrys ap Iwan. Roedd e'n byw yn hanner olaf y ganrif ddiwethaf, ond roedd ei syniaid'au am wleidyddiaeth ymhell o flaen ei oes.

Fe gafodd e ei eni yn agos i Abergele ym 1851, ond roedd e wedi crwydro i gyfandir Ewrob, ac wedi dysgu Ffrangeg ac Almaeneg cyn ei farw ym 1906.

Roedd e'n beirniadu llawer ar ddau fath o bobl — y Cymry oedd yn dewis anghofio eu hiaith, a'r Saeson oedd yn dod i fyw i Gymru heb wneud ymdrech i ddysgu'r iaith Gymraeg. Dyma rai pethau ddwedodd e am y bobl yma.

"Mae llawer yn gweld Sais uniaith yn beth naturiol, ond yn meddwl am Gymro uniaith fel penbwll".

"Mae'r Saeson yn gwybod erbyn hyn (ym 1877) bod y Cymry yn foddol rhai swm Saesneg i bob enw lle yng Nghymru. Does dim rhaid i'r Sais drafferthu dweud 'Penmaenmawr'; mae'r Cymro yn barod i ddweud 'Penmen-

more".

"Dangoswch i bawb fod yr iaith Gymraeg yn werth ei dysgu, ac os ydyn nhw eisiau, fe allan nhw ddeall a darllen Cymraeg mewn blwyddyn." Mae'n rhaid i bawb sy'n ffyddlon i'w genedl ei hun, fod yn anffyddlon i genedl arall os ydy honno yn trio ei reo". Yn ngolwg rhai pobl, roedd Gideon yn wrthryfelwr, a roedd Steffan yn heretig. Mae llawer o Gymry heddiw yn rhoi gwladgarwyr byw mewn carchar, ond yn rhoi blodau ar fedd gwladgarwyr sy wedi marw".

"Roedd dwy long yn pysgota yn agos i'w gilydd — un o Loegr, a'r llall o'r

Iseldiroedd. Roedd pysgotwyr yr Iseldiroedd yn dal mwy o bysgod na'r Saeson, ac fe ddwyedodd un Sais — 'Ah! God cares far more for them furriners than he does for his own countrymen'".

"Fe aeth gŵr a gwraig o Loegr i Ffrainc, ac ar ôl cwrrd â Ffrancwr oedd yn methu deall Saesneg, fe ddywedodd y gŵr wrth ei wraig — 'Good gracious, this man is as ignorant as Plato — he doesn't know a word of English'".

MALDWYN JONES

### GEIRFA

syniad	— idea
(pl. syniadau)	— religion
crefydd	— politics
gwleidyddiaeth	— continent
cyfandir	— French
Ffrangeg	— German
Almaeneg	— criticize
beirniadu	— monoglot
uniaith	— tadpole
penbwll	— faithful
ffyddlon	— unfaithful
anffyddlon	— patriots
gwladgarwyr	— Nether-
Iseldiroedd	— lands



Cymdeithas Cof y

Genedl  
cynigir  
GWOBR: £25  
am y Traethawd Buddugol  
Ar y testun...  
"Braslon o Hanes Lleol"  
(dros 10,000 o eiriau)  
Bydd yr hawlfraint am y Traethawd Buddugol yn eiddo'r Gymdeithas, a bydd y Gymdeithas yn cyhoeddi'r Traethawd hwnnw.  
Y Traethodau i fod yn nwylo'r Pwyllgor Gwaith, Gardd, ffynnon, Bethel, Caernarfon, Gwynedd, erbyn Mai 1, 1978.  
Gall y traethawd fod yn gywaith neu'n gynnyrch Cymdeithas Hanes.

# Dwy Arddangosfa



Prin bod ffotograffiaeth wedi cael llawer iawn o sylw fel cyfrwng o bwys yng Nghymru. Ac eto, dengys arddangosfa newydd Cyngor Celfyddydau Cymru, *Ffotograffau o Gasgliadau Cymreig* gyfoeth ac amrywiaeth hynod o ffotograffau hanesyddol (rai ohonynt dros gan mlwydd oed) a rhai cyfoes gan ffotograffwyr o Gymru a chan ymwelwyr o wledydd eraill sy'n cofnodi Cymru a'i phobl, a rhai o'r digwyddiadau a'r newidiadau sydd wedi effeithio ar y wlad dros y ganrif ddiwethaf.

Gwnaethpwyd y ffotograff gynharaf oll, "Strawstack" ym 1840 gan Fox Talbot, "tad ffotograffiaeth fodern" a fu farw gan mlynedd yn ôl i eleni. Ffotograffau gwreiddiol yw llawer o'r lluniau yn yr arddangosfa; printiau newydd o'r hen negatiffau gwyrdr yw eraill, ond fe'u datblygwyd yn union yr un modd ag y byddid wedi gwneud â'r rhai gwreiddiol. Hwyrach mai'r enwocaf o'n ffotograffwyr brodorol oedd John Thomas ("Yr Hen Dynnwr Lluniau") a cheir detholiad da o'i waith ef yma o fwy na 3,000 o negatiffau gwyrdr o'i eiddo sydd ar gael yn y Llyfrgell Genedlaethol.

Hwyrach mai rhai o'r lluniau mwyaf diddorol yn y casgliad yw'r ffotograffau o streic fawr y rheilfordd yn Llanelli ym 1911; ychwanegir at eu hapêl gan y sylwadau sydd gyda hwy gan un a oedd

o bosib yn llygad-dyst i'r digwyddiadau cyffrous hynny. Awgrymir y newidiadau oedd yn effeithio ar Gymru gan ffotograffau o'r awyren gyntaf i hedfan o Lanelli, a ffotograff o un o'r ceir cyntaf erioed i'w addasu'n fen hufen ia, eiddo "Alberto & Lupi" o'r Tymbl! (Gweler y llun ar y dudalen hon).

Dim ond detholiad bychan iawn a geir yma o'r degau o filoedd o brintiau a negatiffau sydd ym meddiant gwahanol sefydliadau yng Nghymru. Tristwch o'r mwyaf yw sylweddoli fod miloedd o'r rhain heb eu dogfennu na'u catalogio, a bod perygl i ni gollu nifer helaeth o ffotograffau am byth yn ystod y blynyddoedd nesaf wrth iddynt bydru yn llythrennol oherwydd diffyg gofal arbenigol a diffyg cyfleusterau storio addas. Y mae'r detholwr, John Charity, yn ei ragair i'r

catalog yn gwneud apêl am benodi hanesydd Cymru a hanesydd ffotograffiaeth i fynd ati'n gyfundrefnol i gofnodi'r holl gyfoeth sydd ar gael yn y gwahanol gasgliadau a rhoi cyngor arbenigol ar sut i'w diogelu a'u cadw, cyn ei bod hi'n rhy hwyr. Mawr obeithiwn y bydd ymateb i'r gri honno'n fuan iawn.

Gan ddilyn llwyddiant yr arddangosfa MASGIAU y llynedd, y mae Cyngor Celfyddydau Cymru wedi cynhyrchu arddangosfa ddi-ddorol arall yn atodiad iddi, sef MASQUERADE. Lle'r oedd MASGIAU'n ymdrin â'r defnydd a wnai cymdeithasau cyntefig ledled y byd o fasnau, y mae'r arddangosfa hon yn canolbwyntio ar Ewrop gymharol gyfoes ac yn dangos rhai o'r llu o ddefnyddiau a wnaethpwyd o fasnau yng nghymdeithas y gorllewin.

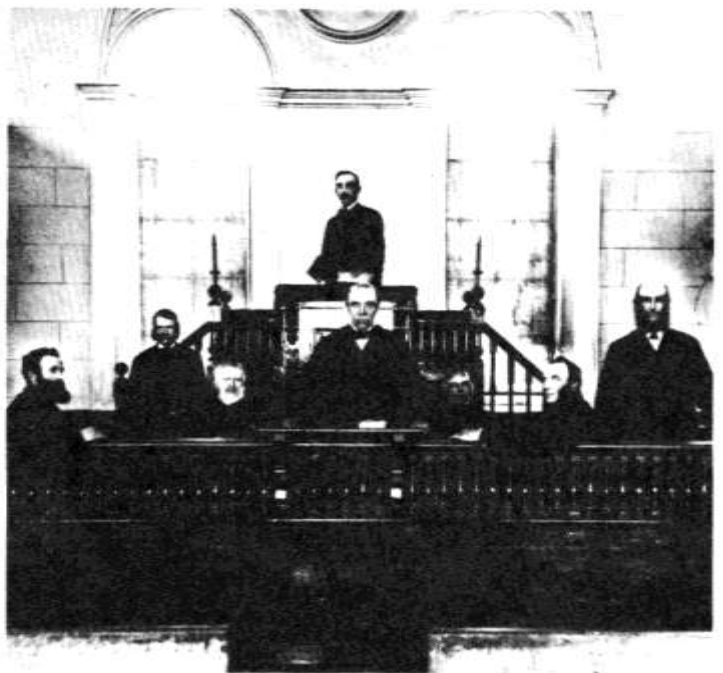
Y mae hyn yn amrywio o fasnau mewn arfogaeth ar hwy y canrifoedd i'r masg mewn theatr, ffilm a theledu; o helmau serdeithwyr a phlymwyd i helmau amddiffynnol mewn chwarcuon; o fasnau a gwisgoedd defodau ac arferion gwerin i fasnau sinistr brawychwyr a drwgweithredwyr eraill. Ymdrinir â seicoleg y masg, yr ymateb greddfoll y bydd

patrwm sydd unrhyw beth yn debyg i ffurf yr wyneb dynol yn ei ennyn ynom, a'r effaith y bydd masg yn ei gael nid yn unig ar y rheiny a fydd yn gwylio perfformiad theatrig neu werinol ond hefyd ar y perfformwyr a fydd yn gwisgo'r masgiau.

Bydd gweithdy i blant yn cyd-redeg â'r arddangosfa hon lle gall plant wneud eu masgiau eu hunain a'u gwisgo. Bydd y gweithdy hwn ar agor yn ystod yr wythnos i bartion ysgol, ac i blant unigol yn ystod gwyliau'r ysgol ac ar benwythnosau. Comisiynwyd masgiau ar gyfer yr arddangosfa hefyd gan unarddeg o artistiaid a chrefftwyr sy'n gweithio yng Nghymru.

Yn sicr, dyma un o'r arddangosfeydd mwyaf amlochrog, mwyaf dychmyglawn a mwyaf diddorol i'w gweld yng Nghymru ers tro byd, sioe a edy ei hôl ar feddwl dyn ymhell wedi iddo ymadael â'r arddangosfa ei hun.

*"Ffotograffau o Gasgliadau Cymreig" Canolfan Gelfyddydau Chapter 19 Tachwedd - 10 Rhagfyr.*  
*"Masquerade" Yr Amgueddfa Genedlaethol 1 Tachwedd 1977 - 8 Ionawr 1978.*



Gweinidogion a Blaenoriaid, Four Crosses, Ffestiniog, 1885.

# Pen Talar

Fe sylweddolwn mai benthg ffigur o gefn gwlad a wnawn yn y pennawd hwn. A oes ddarlun cyfatebol parod o fywyd dinas? Defnyddir "pen tymor" o fyd ysgol a choleg; a "pennod glo" o fyd llên, ond addefwn mai anodd yw cael ffigur sy'n awgrymu'r edrych nòl, a'r llygadgraffu beirniadus a geir wrth syllu ar gefnen y gwys. Yno, gwelir yr here yn y rhych lle taflodd y garreg gallestr y swch a'i phylu; a'r gwreiddyn cudd, ystyfnig a fachodd yn y cwllwr a throi cym yr aradr yn waywffyn awchlymus! Cofio hefyd y rhewynt ar fysedd wrth fraenaru tir gwyllt a'i droi'n âr. At hyn, daw eto i gof y gefnen esmwyth a'r hyrwyddo a'r hybu drwy hyfrydwch dydd y llafur cyweithas. Ceir bodlonrwydd wrth weld ambell ddarn o'r gwys yn ddefnyddol union, a mwy, gweld cyllyll gwyrd yn trwyno'u ffordd drwy'r pridd.

Rhyw gymysg fel hyn yw profiad y blynyddoedd yng Nghaerdydd, — y caregog anodd a'r tynerwch addawol.

Nid oes modd osgoi'r cof am ddydd bwrw swch i ddaear galed, greigiog pan ddaeth rhai gweinidogion a llygywyr dealgar i'r weledi-gaeth o werth addysg drwy'r Gymraeg. Ni ellir asesu'n llawn y dylanwad a gafodd yr Ysgol Gymraeg ar fywyd ein plant na'r chwyldro a ddygodd i dystiolaeth eglwys Cymraeg y ddinas. Erbyn i ni gyrraedd y maes roedd llawer o'r brwydro a'r dadlau ag awdurdodau prin eu deall wedi'u wneud. Eto bu aml gyffro a pheth byglu wedyn wrth geisio cynnal y weledi-gaeth.

Bu tuedd yn gynnar yn y ganrif i rieni a ddaethai o gefn gwlad Cymru, a'r Gymraeg yn gyfoethog ar eu min, fagu eu plant yn Saeson, ac i nifer ohonynt gollu gfael ar eu treftadaeth. Haws eu beio na gwerth-fawrogi'r cefndir meddwl a'u creodd, o 1870 ymlaen, yn daeogaidd ofnus.

Fodd bynnag, clwstwr o weinidogion a grŵp o Gymry blaengar yn yr eglwys Cymraeg a "welodd" bosibiliadau ysgol i addysgu'r plant yn y Gymraeg. Hwy fu'n cerdded yn gyson a dilidlo i Neuadd y Ddinas a manau eraill i ddadlau eu hachos. Hwy ddygodd y maen i'r mur a rhoi ystyr ac egni newydd i fywyd y Cymry o fewn y ddinas. Y ffaith ddi-ymwad hon yw'r ateb syml ond diwrthdro i rywrai a fu'n ddiweddar mewn anwybodaeth diesgus yn dilorni cyfraniad y capeli Cymraeg

at ddiogelu'r iaith. Oni ddylai gŵr cyhoeddus fod yn byddysg cyn bod yn huawdl? Dylid gwybod cyn gwaeddu!, — gwybod am fywyd a gwaith yr eglwys ddoe, a gwybod am a wneir heddiw yn hytrach na barnu'n arwynebol anghyfrifol. Wrth adolygu'r gwys, diolchwn am ddynion na fynnai droi oddi ar eu trywydd am fod ambell garreg ystyfnig yn bygwth.

Yn sgil y datblygiad o'r Ysgolion Cymraeg y tyfodd egin grawn yr ysgolion meithrin a droes yn ffynhonnell gobaith a hyfrydwch i'r neb a ymhyfyrdai yn ei draddodiad Cymraeg. Dichon mai yn y wedd yma y gwelir y gefnen esmwyth.

Nid na fu caledwaith ac aberth yma hefyd. A phwy fu'n aberthu? Pwy a roes gartref i'r ysgol feithrin gytaf ac i rai dilynol? Pwy fu'n poeni danfon plant iddynt, a mwy fyth yn ymdrafferthu i'w diddanu a'u dysgu? Onid y capeli Cymraeg ac aelodau ac arweinwyr ynddynt a fu'n sefyll yn y bwch hwn? Dyma'r grŵp o bobl ymroddedig a wybu werth ac ystyr y berthynas rhwng crefydd Cymru â'i llên a'i barddas dros y cenedlaethau. Darllener teyrnged y Dr. Ifor Williams yn y dau-ddegau i'r traddodiad hwn. Yn ddiweddarach rhoes Pennar inni "Rhwyg Chwedl a Chredo", heb sôn am aml gyfraniad arall, i'r pamffled cynhwys-fawr gan Gwynfor a'i gymheiriaid yn un ohonynt. Priodas ffrwythlon iawn a fu eiddo Cristnogaeth â diwylliant yng Nghymru. Os mynn rhai gwyr llên heddiw lythyr ysgar oddi wrth yr Eglwys bydded hysbys iddynt y

byddant yn ddi-blant a'u geiriau'n wagsaw, — yn dafotrydd ond mewn rhwymder ystyr. Onid oes sôn am "Gerdd Goncrit", a'i siâp yn bwysicach na'i synnwyr?

Dilyniad naturiol i waith yr arloeswyr hyn a fu'r profiad bendigedig o fod mewn Ysgol Sul ar ei thwf. Bu'n llawenydd cyffredin i'r holl eglwys Cymraeg yn y ddinas. Ac at hyn wedyn, cael cyfle ar Ddydd Gŵyl i ddod at ein gilydd a chydweithio ar raglen a'n cydiodd wrth ein gilydd mewn cyfanwaith ystyrion. Troes yn ysbrydiaeth i arweinwyr yr eglwys, a diamau bu'n gyfoeth ym meddwl ac ysbryd y plant hwythau. Pa hwb well i'r galon na sylweddoli ein bod yn un â thyrfa sy'n cydsynio a'n syniad o werth am "y pethau" yn ei ystyr lawnaf a godidocaf?

Dichon y gall dyn wrth syllu ar gefnen cwys y ddeng mlynedd ar hugain hyn ddefnyddio gwydrau lliw, — cofio'r blodau yn fwy na'r ysgall! Na, nid oes gefnen heb ei draenen, nag unrhyw faes heb ei fieri. Ein camp ni yw troi'r drain a'r ysgall yn foddion maeth i dwf gwell a chael mawredd lle bu mieri! Meddu'r ffydd sy'n lladd y chwyn dwyn bywyd ffres a glesni yn glo ar bob gwaith.

Nid cymdeithas heb ei mieri a'i drain yw'r Eglwys, ond drwyddi hi y daw'r ddisgyblaeth a eginar gwâr o'r gwyllt a rhoi ystyr didwyll i ddiwylliant. Hyhi yw'r unig gymdeithas sy'n bod er mwyn arall, ac nid oes iddi "raison d'être": ond hynny, Syrthiodd yn fyr o'i delfryd, ond deil yr her, ac erys yr ysbrydiaeth o hyd i'w phrocioc a'i hafonyddu yn yr anesmwythd creadigol a esgorodd argnwd o blanhigion ffrwythlon, a'r yd yn llawn yn y ddywysen.

A fu gnydfawr, cynyddied eto, — a'r DINESYDD yn gronciol o'i hathrylith a'i rhamant.

EMLYN JENKINS

## Gwaith Arlunydd o Gymro

Gwaith yr arlunydd o Gymro — James Dickson Innes — fydd yn cael ei arddangos yn yr Amgueddfa Genedlaethol o Dachwedd y 5ed hyd at Ragfyr y 4ydd. Mae dros gant o weithiau yn yr arddangosfa i gyd, yn amrywio o ddarluniau o Lanelli (man-geni'r arlunydd), golygfeydd lliwgar o Dde Ffrainc a'r gwaith olew anferth a wnaethpwyd yng Ngogledd Cymru, sef "Llyn y Garn" ac "Arennig".

Addysgwyd Innes yn Ysgol Arlunio Carfyrddin a'r Slade, Llundain. Tirluniau oedd ei brif ddi-ddordeb a chysylltir mwyafrif ei waith â dwy ardal fynyddig — Arennig a'r Pyrenees. Yn anffodus bu farw Innes ym 1914 ag yntau'n 27 oed ac yn dechrau cael ei gydnabod fel arlunydd tirluniau gwreiddiol. Cafwyd arddangosfa o'i waith yn y Tate Gallery yn 1921.

Un o ffrindiau pennaf Innes oedd Augustus John ond, o gymharu'r ddau, ychydig iawn o sylw mae Innes wedi'i gael. Mae'r Amgueddfa Genedlaethol yn gobeithio y gellir newid hyn trwy'r Arddangosfa.

### Amgueddfa Genedlaethol Cymru AMGUEDDFA WERIN CYMRU GOFALWYR

Gwahoddir ceisiadau am ofalwyr amser llawn. Cyflog sylfaenol o £45.74 yn codi wedi dwy flynedd i £48.24 yr wythnos, gyda thâl atodiad ychwanegol o £2.50 - £4.00 yr wythnos. Posiblirwydd o gymorthdal o dan y Cynllun Newid Swyddi. Tâl ychwanegol am oriau goramser ac hefyd am weithio shiftiau. Lifrau addas i'r swydd. Cynllun blwydd-dâl cyfrannol. 18 diwrnod o wyliau blynyddol. Manylion pellach a ffurfienni cais oddi wrth y Swyddog Sefydliad, Amgueddfa Werin Cymru, Sain Ffagan, Caerdydd CF5 6XB.

# Rhieni Maeth



Amcangyfrifir bod tua 80,000 o blant a phobl ifanc o dan ofal yr awdurdodau lleol a mudiadau gwirfoddol yng Nghymru a Lloegr ar unrhyw un adeg. O'r rhain mae tua 30,000 yn byw gyda rhieni maeth sy'n derbyn y plant i'w cartrefi fel aelodau o'u teulu.

Heddiw, yn enwedig mewn dinas fel Caerdydd, mae mwy o angen am rieni maeth sydd yn barod i gynnig cariad a sicrwydd i blentyn sydd heb gartref, a rhoi iddo'r profiad o fyw mewn uned deuluol naturiol.

Daw plant o dan ofal yr awdurdodau o ganlyniad i bob math o broblemau teuluol e.e. lle mae'r fam yn wael ei hiechyd, neu'r rhieni wedi gwahanu. Bydd y plant hyn o bob oedran a bydd rhai yn gymysgylid eu meddwl ac yn anodd eu trin. Bydd rhai wedi profi llawer o siom ac ansicrwydd yn y gorffennol ac, o ganlyniad, yn ei chael

hi'n anodd ymddiried mewn oedolion. Un peth sydd yn gyffredin i'r plant hyn i gyd yw eu hangen am gariad a sicrwydd perthynas agos a pharhaol gyda'r rhieni sy'n gofalu amdanynt.

'Dyw hi ddim yn hawdd derbyn plentyn rhywun arall i mewn i'ch cartref — plentyn sydd a'i wreiddiau a'i gefndir yn gwbl wahanol i'r teulu. Mae'n bwysig fod rhieni maeth yn sensitif i anghenion emosiynol plentyn, a bod ganddynt yr aeddfedrwydd emosiynol a pherthynas gadarn â'i gilydd i fedru ymwneud ag ymddygiad plentyn sy'n anodd ei drin.

Mae llawer o blant maeth yn dychwelyd i fyw, yn y pen draw, gyda'u rhieni naturiol neu gyda pherthnasau. Mae rhai, ar y llaw arall, yn aros yn barhaol gyda'u rhieni maeth. Mae cysylltiadau teuluol (hyd yn oed rhai brau) yn bwysig i blentyn — mae'n bwysig felly bod y rhieni maeth yn barod i werthfawrogi teimladau'r plentyn, a derbyn nid yn unig y plant ond eu rhieni naturiol hefyd.

Mae'n arbennig o anodd dod o hyd i gartrefi maeth ar gyfer rhai grwpiau o blant, sef:

- 1) Plant sydd o dan anfantais meddyliol neu gorfforol.
- 2) Plant sydd a'u hymddygiad yn annerbyniol, a phlant yn eu harddegau sy'n anodd eu trin.
- 3) Plant sy'n ffurfio uned

deuluol o dri neu fwy.

Mewn rhai ardaloedd ffurfiwyd "Cynllun rhieni maeth arbennig" er mwyn ceisio darganfod cartrefi ar gyfer y grwpiau hyn. Rhoddir hyfforddiant arbennig, a thâl ychwanegol, o dan y cynllun hwn, a'r bwriad yw denu rhieni maeth sydd â'r profiad anegnrheidiol a'r gallu i ofalu am blant â phroblemau arbennig. Ond telir lwfans wythnosol gan yr awdurdod leol i rieni maeth ar gyfer pob plentyn o dan eu gofal.

Os oes gennych chi ddi-ddordeb mewn meithrin plentyn neu blant cysylltwch â'ch adran gwasanaethau cymdeithasol lleol, lle bydd Gweithiwr Cymdeithasol yn barod i drafod eich diddordeb ac i ateb eich cwestiynau.

MEIRLIS DAVIES

# Cymdeithas Newydd

Y mae'r gefnogaeth a roir i Theatr Gymraeg yng Nghaerdydd yn wan, ar y gorau. Anaml iawn y gwelir y Sherman yn hanner-llawn, hyd yn oed pan ymwelir â'r lle gan gwmnïau proffesiynol fel Cwmni Theatr Cymru a Theatr yr Ymylon. Yr un yw'r stori pan fydd cwmni amatur lleol rhagorol Aelwyd yr Urdd yn ymddangos ar y llwyfan. Digon tenau yw'r gynulleidfa, eto, pan geir cyngerdd neu rifu yn neuaddau a theatrau y cych. Sut y gellir gwella'r sefyllfa? Dyna sy'n rhaid ceisio'i wneud os ydym am weld dramâu ac adloniant Cymraeg yn parhau i ddod i'r briffddinas. Ni ellir, ac ni ddylid, dibynnu ar gymorthdal ynddiddiwedd.

Cam i'r cyfeiriad iawn a fyddai cael gwybod i ddechrau beth yn union a garai cynulleidfa Gymraeg Caerdydd ei weld ar lwyfan. Tybed a yw'r rhaglen o ddramâu Cymraeg a gynigir yn cyfarfod â dymuniadau pobl y cych hwn? A pha bryd yn union y carai gwylwyr weld y ddrama hon neu ddod i'r cyngerdd acw? A thybed a oes mwy nag un gynulleidfa Gymraeg yn y ddinas 'ma? A ddylid anelu ambell i gyflwyniad at gynulleidfa ifanc yn arbennig ac ambell i un arall at genhedlaeth hyn? Dichon bod y Theatr Gymraeg yn ceisio bod yn bopeth i bawb. Pa beth, tybed, a all y Theatr Gymraeg ei wneud i gynorthwyo'r Dysgwyr? A oes lle i ambell gyflwyniad a apelïa yn arbennig i Ddysgwyr — a luniwyd yn unswydd ar eu cyfer nhw?

Byddai'n dda i bawb sy'n gysylltiedig â'r Theatr Gymraeg yn y rhan hon o Gymru, ac mewn rhannau eraill o'n gwlad o bosib, gael atebion i'r cwestiynau hyn, ymhlith eraill. Ac un ffordd o geisio eu codi a'u trafod yw trwy sefydlu cymdeithas o gyfeillion y Theatr Gymraeg, cymdeithas o bobl sy'n awyddus i gefnogi gweithgareddau theatrig Cymraeg o beth math.

Gallai cymdeithas o'r fath, ymhellach, fod yn gyfrwng cyfathrebu effeithiol rhwng y bobl sy'n gyfrifol am gyflwyno gweithgaredd theatrig a'r gynulleidfa yr anelant ati. Gwir bod peth hysbysebu ar weithgaredd o'r fath trwy bosteri a hysbysebion yn y wasg ond gellid grymuso hyn oll trwy gysylltiad mwy personol â'r gynulleidfa Gymraeg. Tybed nad oes lle i ymrwymo'r gynulleidfa yn llawer mwy

bywiog a chlos wrth yr actorion, y chynhyrchwyr, y cynllunwyr, y gweinyddwyr, ac ymlaen? Ac y mae'n bosibl hefyd, yn sicr, i osod gwedd llawer mwy cymdeithasol ar ein hymweliadau â'r Theatr Gymraeg. Gallai noson yn un o theatrau'r cych yma wedyn fod yn rhywbeth amgenach nag eistedd mewn sedd i wyllo perfformiad; gallai fod yn hynny ac yn achlysur i gyfarfod â'r actorion, neu â'r awdur, wedi'r perfformiad, uwch glasiad o win neu gpaned o goffi — heb anghofio lluniaeth ysgafn, am bris rhesymol. Gellid cynnal ambell gyfarfod achlysurol, Yn ychwanegol i drin a thrafod gwahanol agweddau ar fywyd a gwaith y theatr — o adeiladu setiau a choluro i gynhyrchu a chyfansoddi dramâu.

Y mae cymdeithas Seisnig o'r fath i'w chael yn y briffddinas eisoes, yn gysylltiedig â'r *New Theatre*. Yn wir, y mae'n un o'r cymdeithasau theatr mwyaf ffyniannus yn yr ynysoedd hyn, gydag aelodaeth o dros bedair mil. Does dim rheswm ar wyneb daear pam na allem ninnau'r Cymry ffurfio cymdeithas yr un mor lwyddiannus, ond gyda rhif aelodaeth yn gweddu i'n poblogaeth. Ac, wrth gwrs, galem feddwl am y boblogaeth honno fel un a leolir yn gyffredinol yn y De-Ddwyrain.

Un rheswm amlwg am lwyddiant Cymdeithas y *New Theatre* yw ei bod yn cael ei gweinyddu, yn bennaf, o swyddfeydd y theatr honno, er bod rhaglen y Gymdeithas yn cael ei llunio gan ei phwyllgor canolog. Yn ffodus, y mae Theatr y Sherman yn barod i gydweithio fel hyn â chymdeithas Gymraeg ac y mae diolch yn ddyledus i

Geoffrey Axworthy, Cyfarwyddwr y Sherman, am wneud y cynnig. Dylem ei dderbyn ar bob cyfrif.

Cymerir cam tua'r cyfeiriad hwn ar nos Sul, Tachwedd 20, mewn cyfarfod yn Theatr yr Arena, yn y Sherman, i'w gynnal am wyth o'r gloch. Prif swyddogaeth y cyfarfod hwnnw fydd trafod y posibilrwydd o sefydlu cymdeithas o Gyfeillion y Theatr Gymraeg ac, os penderfynir gwneud hynny, symud ymlaen ar unwaith i ddewis pwyllgor er mwyn llunio rhaglen y gellid dechrau ei gweithredu wedi Calan Ionawr. Gobeithio y daw tyrfa dda ynghyd. Byddai cymdeithas fel hon yn sicr o rymuso bywyd Cymraeg y rhan hon o'n gwlad. MEREDYDD EVANS

LLONGYFARCHIADAU i Mrs Evans, 21 Heol Tŷ'n Coed, Rhiwbina ar ddatlu ei phenblwydd yn ddiweddar yn 95 oed. Mae hi yn mwynhau iechyd da ac yn aelod ffyddlon iawn yng ngwasanaethau Eglwys Dewi Sant. Ein dymuniadau da iddi a phob bendith i'r dyfodol.

\* \* \*

FFARWELIO..... Fe fydd Côr Clwb Golf Dinas Powys yn colli un o'i aelodau cyn bo hir gan fod Mr Raymond Lewis, Penarth, yn symud i Bencadlys Banc y Midland yn Llundain. Llongyfarchion iddo, ond bydd colled ar ei ôl yn ardal Penarth a Dinas Powys.

\* \* \*

## LLONGYFARCHION

GWRESOG i Mr Owen John Thomas ar gael ei ddewis yn ddarpar ymgeisydd Plaid Cymru yn etholaeth Gogledd Caerdydd yn yr Etholiad Cyffredinol nesaf. Mae Mr Thomas yn frodor o Gaerdydd ac mae wedi dysgu Cymraeg yn rhugl. Ef yw arweinydd yr ymgyrch sy'n gwrthwynebu trosglwyddo pencadlys y Weinyddiaeth Amdiffyn i Gaerdydd.

Y mae Cymdeithas Gwragedd Eglwys Ebeneser wedi dechrau eisoes ar werthu *coffi* (a the os oes gwell gennyh hynny) ar foreau Sadwrn yn y festri o 10 o'r gloch tan 12 o'r gloch. Cychwynnwyd yr arferiad hwn ar Hydref yr ail, 1971, a rhoddwyd yr holl elw tuag at achosion da. Rhwng mis Medi a Mis Mai'r llynedd cyfranwyd £1,436 i'r amrywiol achosion.

## Oriel

53 Heol Siarl, Caerdydd. Telffon: 0222 395548.

### AR Y LLAWR CYNTAF:-

Llyfrau Cymraeg, ac Eingl Gymreig, Posteri, Cardiau a Recordiau.

### AR YR IS-LAWR

Llyfrau Celf, Pensaerniaeth, Ffotograffiaeth, Sinema, Printiadau ac ati.

DYDD IAU 17 Tachwedd  
1.00 — 2.00p.m.

*Peter Gruffydd a Vernon*

*Scannell* yn darllen eu barddoniaeth. (Mynediad am ddim.)

DYDD SUL 4 Rhagfyr 8.00p.m.

Noson yr Academi Gymraeg

*Peter Morgan* yn darllen ei

farddoniaeth gydag egwyliau o farddoniaeth a cherddoriaeth ar gyfer y Nadolig.

(Mynediad 50c i'r rhai nad ydynt yn aelodau o'r Academi.)



# Ar drywydd bwyd

Cwyno y bydd y mwyafrif yng Nghaerdydd eu bod yn rhy brysur i fynd i hanner y pethau yr hoffent, ond ar waethaf hyn fe gafwyd cynulladau ardderchog ohonom ni'r genod ym mhob un o gyfarfodydd y Cylch Cinio trwy'r flwyddyn diwethaf. Mae hynny'n profi fod hwyl ar y gymdeithas sydd i'w chael yno a'i bod hi'n braf, weithiau, gadael y dynion rhyng-ddyn a'u potes — gydag esgus cwbl egwyddorol dros wneud hynny pebai angen un.

Fe fyddwn ni'n ymgynull (a dyma ollwng y gath o'r cwd) yn nhafarn Pantmawr, Rhiwbeina, ar yr ail nos Iau bob yn ail fis. Bydd y cyfarfod nesaf ar y 10fed o Dachwedd.

Fe sefydlwyd Cylch Cinio Merched Caerdydd rai blynyddoedd yn ôl, a hynny am yr un rheswm ag y sefydlwyd Cylchoedd Cinio gan y dynion mae'n debyg, sef i gael clonc iawn allan o glyw y rhyw arall! Nid bod unrhywbeth cyfrinachol na chyfriniol yn y sgwrs, cofiwch (a myth yw son am grafu a mewian)! Yn hytrach, cyfle i ymlacio uwch sieri bach, neu a fo gwell, am 7.30p.m. a gewch chi yma cyn esgyn i'r uwch-ystafell i gael pryd teidi ac eistedd yn ôl i wrando ar westai'r noson.

Y tro diwethaf Mr Geraint Evans o'r Coleg Cerdd a Drama fu'n rhannu ei brofiadau â ni. (Na, 'dyw'r dynion ddim wedi eu gwahardd yn llwyr!) Y tro nesaf, sgwrs am batrymau Tartan llwythau'r

Alban fydd gennym ac aelod o Glwb Caledonia Caerdydd fydd yn siarad.

Gobeithio y gwelwn lu o wynebau (wedi'u coluro neu eu golchi yn nant y mynydd, pawb at y peth y bo) yn y cyfarfod nesaf. Mae croeso i bawb a ddêl — yn 'hen' a 'newydd', ond cofiwch ffonio ein hysgrifenyddes Mrs Gaenor Jones (Caerdydd 66190) y Llun cyn y cyfarfod i archebu swper (Pris £2.50).

Mae 'na gornel yn Rhiwbeina  
Lle'r ymgynull hil Jemeima,  
Heb hetiau tal na chlogau  
cochion  
Eto'n llawn o'r hen  
nodweddion.

To'r Pantmawr sy'n codi'n  
ebrwydd  
Gan y cloncian — sŵn  
cyfarwydd  
Pryd o fwyd i'n llawn-  
ddigoni  
A sgwrs ddifyr i'n  
diddori.

MARIAN REES (Cadeirydd)

## Bwyd Tsieina

Nid Tudor Road, ym marn rhai, yw'r heol fwyaf deniadol yng Nghaerdydd ac nid yw ardal "Riverside" (Glanyrafon?) yn or-enwog am ei lleoedd bwyta. Ond yn ddiweddar mae seren o'r dwyrain wedi codi yma yng ngorllewin agos Caerdydd — Tŷ Bwyta Tsineiaidd Glanyrafon, 44 Heol Tudor (Ffôn 27333).

Rhwng uffern a nefoedd mae gagendor mawr — felly rhwng y lle yma a'r gweddill o'i fath yn ein prifddinas ac, am wn i, yng Nghymru gyfan. Fe'm cefnogir yn y syniad hwn gan liaws mawr o Tsineiaid Caerdydd sy'n tyrru yno, ac yn wir, y tro diwethaf y bum i yn y tŷ roedd mwy na hanner y cwsmeriaid yn frodorion Tsieina.

Ond y bwyd yw'r peth mwya trawiadol! Mae 'na fwydlen hir a diddorol — dwyieithog, neu o leiaf mewn dwy wyddor. Ond i helpu'r bobl wan, eich gohebydd yn eu plith, mae'r rheolwyr yn cynnig prydau dethol — gallwch chi roi eich pris ac fe gynnigir i chi amrywiaeth blasu o fewn y pris hwnnw. Buddsoddom ni'n pedwar £3.50 yr un ac fe gawsom wledd.

I ddechrau (ie, i ddechrau) wele debyg o de a disgl bob yr un — ond dim llaeth na siwgr. Tipyn o sioc! Ond apertif oedd hwn i giirio'r

llwnc ar gyfer y pryd go iawn. Yn gyntaf cawli ffowlyn, pys a gwenith — llond basin mawr ohono. Yn ail, cranc gyda sinsir a sibwns — eitha helfa drysor ym mysq y cregin! Agorawd oedd y rhain at y "magnum opus", y prif gwrs wedi'i osod ar ganhwyllau i'w gadw'n dwym yn cynnwys ffilet eidion ffordd Canton, hwyaden a phînafal, ffowlyn mewn saws lemwn a ffowlyn brau ffordd Canton, y cyfan gyda reis ysgafn wedi'i ddigoni ag wy.

Ar ddiwedd y wledd fe gynigiwyd teisennau Tsineiaidd, a dyma air o gyngor — o'n profiad ni — mae'n well esgeuluso'r teisennau am nad ydynt yn cyrraedd yr un safon a'r prydiau cig (ac yn ychwanegu at y pris!). Gallaf ganmol y coffi — peth anarforol mewn lle Tsineiaidd.

Felly, os am newid byd a mwynhau bwyd y Dwyrain ar ei orau mae'n werth ichi ymweld â'r "Riverside". Gyda llaw, mae'r lle yn drwyddedig ac yn cadw dewis eang o winoedd Ewrop a Seina.

## WENALLT — Y CWMNI AROBRYN



Ymlaciwch yn un o'n cerbydau  
moethus 20-51 sedd

## CERBYDAU WENALLT

(Perchennog J.M. CROOKES)

## SWYDDFA DOCYNNAU

### Ffôn Caerdydd 31174

(Gwasanaeth 24 awr)

WHITTLE ROAD, LECKWITH ESTATE,  
CAERDYDD.



# TEYRNGED I BRIFATHRO

Mae gen i goeden Forsythia wedi ei phlannu rhyw hanner dwsin o fangamau o ddrws ffrynt fy nghartref. Mae gen i feddwl y byd ohoni am amryw o resymau, ond y prif reswm y dyddiau hyn ydy'r ffaith mai gan Idwal y'i cefais flynyddoedd yn ôl. Ef a'i rhoddodd hi yn y gornel lle mae 'n tyfu heddiw, ac wrth gofio amdano heddiw mae'r hen goeden yn mynnu dal y darlun ohono.

Pwrpas yr anrheg oedd fy sbarduno i ddechrau cael rhyw fath o drefn ar fy nhypyn gardd. Roedd y blerwech cynhenid yn fwy o ddolur i'w lygaid ef nac i'm llygaid i ar y pryd oherwydd ei fod yn gweld posibilrwydd gwneud rhywbeth â'r tir. Felly nid prin oedd ei anogaeth i mi dorch'i fy llewys a chael trefn ar y lle. Onid yr un oedd ei agwedd at fywyd Cymraeg y Cwm? Onid oedd yn gweld ei bosibiliadau a mynnu sbarduno eraill i'w gynllunio'n effeithiol? Roedd Idwal yn un o'r rhai cyntaf i weithio'n etholiadol drws Blaid Cymru yn etholaeth Caerffili. Ef hefyd oedd prifathro cyntaf Ysgol Gymraeg y dref.

Diwedd Awst eleni, pan ddychwelais o'm gwyliau, sylwais fod rhywun wedi bod yn llarpio fy nghoeden. Yn y fan a'r lle gwelais hi'n symbol o Idwal yn yr ysbty, lle roedd ei waeledd blin yn gïaidd wrtho. Serch hynny cofiais am bersonoliaeth y gwr o 'Stiniog fel melynnder blodau'r Forsythia. Cryfder ei bersonoliaeth oedd y cymwynasgarwch a flodeuai bob amser. Fel un a'i profodd sawl gwaith hawdd yw dweud amdano "llwyr gyfaill awr y gofyn".

DAFYDD ISLWYN

**CYWIRIAD..... Capel y Crwys, Gwasanaeth Bore Sul — 10.30 (nid 10.45).**

## Eisteddfod

Cynhaliwyd y pwyllgor cyntaf o'r flwyddyn ysgol gyfredol yn y Ganolfan, nos Lun, Medi 19. Cymerwyd y gadair gan Mr. Cyril Davies yn absenoldeb y Cadeirydd, Mr. Garwyn Daveis. Croesawyd Mr. Alwyn Ffrancis Jones, trefnydd y mudiad yn Ne Morgannwg a Gwent.

Da oedd gweld, hefyd, nifer o wynebau newydd yn y pwyllgor. Cadarnhawyd penderfyniad blaenorol i gynnal Gwasanaeth Nadolig ym mis Rhagfyr, ac fe geir y manylion perthnasol gan Mrs. Anita Davies a Mrs. Jenny Anetts yn ddiweddarach yn y tymor. Penderfynwyd cynnal yr Eisteddfodau cylch ar y 4ydd o Fawrth a'r Eisteddfodau sir ar y 10 a'r 11eg o Fawrth

## HYSBYSEBU

Am fanylion ynglŷn â'n telerau hysbysebu, cysyllter â:

**CYHOEDDIADAU AP DAFYDD CYF,**  
55 Heol Eglwys Gadeiriol Isaf,  
Caerdydd CF1 8LW.  
Ffôn: 0222 - 396262

(Danfoner pob deunydd hysbysebu i'r cyfeiriad uchod, os gwelwch yn dda.)

# Mudiad Ysgolion Meithrin

Mae'n syndod i mi fel mae'r flwyddyn hon yn mynd rhagddi — pob mis fel wythnos a dim digon o oriau i'w cael mewn diwrnod. Er prysured pawb fe lwyddodd cannoedd o bobol i neilltuo un Sadwrn fis diwetha i gymowta i Lundain ar dren y Mudiad. Diolch i bawb a drefnodd ac a gefnogodd y fenter.

Bu'n ddiwrnod llwyddiannus iawn i'r Mudiad yn Ne Morgannwg. Diwrnod hwyliog a hapus oedd hi i'r teithwyr hefyd. Syrthiai'r teithwyr i sawl carfan — rhieni ifanc yn mynd a'u plant i weld rhyfeddodau Llundain — boed yn Dŵr Llundain neu'n Arngueddfa. Eraill a phlant hŷn yn gadael y gwagedd i siopa a'r tadau a'r plant yn mynd i weld gêm rygbi. Yna 'roedd rhai ohonom wedi cael ein traed yn rhydd am y dydd — ac yn gwneud ym fawr o'r cyfle i grwydro siopau a bwyta'n fras. Diwrnod i'r brenin oedd hi i bawb!

Doniol braidd oedd cyrraedd Paddington a chlywed llais y cyhoeddwr yn datgan bod y "Barry Island Special" wedi cyrraedd, ond gyda rhyw falchder y clywais y llais gyda'r nos yn atseinio bod "The Welsh Nursery Schools' Special" ar fin gadael Platform 1.

Cafwyd siwrna hwyliog iawn yn ôl a blaen a phawb ar y ffordd yn ôl yn agor bagiau ac yn dangos a chymharu bargeinion — os bargeinion hefyd! Trist yw nodi eto, fel llynedd, i amryw goll'r tren yn ôl. Gallaf dystio bod pocedi pawb yn wacach dipyn yn dod yn ôl, a sgidiau pawb yn teimlo'n dynnach am eu traed!

Mae 'na ambell un blerach na'i gilydd yn toes? Fe gyrrhaeddais adre tua hanner awr wedi unarddeg i groeso digon brwd a chynnes, ond ymhen chwarter awr fe oerodd y croeso hwnnw pan sylweddolais — a gorfod cyfaddef fy mod wedi gadael fy handbag ar y tren. Sut y bum i mor flêr wn i ddim a finna wedi mwytho'r hen fag

drwy'r dydd rhag i rywun helpu'i hun iddo. Ta waeth, wedi anobeithio am ei weld byth eto daeth galwad ffôn am chwarter i un y bore i ddweud bod y giard wedi dod o hyd iddo a'i fod ar gael imi yn y Depot yng Nghanton Marciau llawn a llawer o ddiolch i staff y Rheilffyrdd Prydeinig am fod mor onest a sydyn.

Wrth reswm, mae llawer o egni gwirfoddolwyr y Mudiad yn mynd i godi arian a gwaith digon blin a di-ddiolch ydy hwnnw'n amal. Er, rhaid cofio bod yr holl weithgarwch yma yn rhoi cyfle i rieni ein cylchoedd i gymdeithasu. Gan fod mwyafrif ein rhieni yn ddi-Gymraeg mae hefyd yn rhoi cyfle iddynt flasu tipyn ar "y pethe". Rhieni felly sydd yng Nghylch Llandaf — er yn ddi-Gymraeg maent yn frwd ac yn barod i weithio. Bydd *Ffair Nadolig* y Cylch hwnnw yn Festri Severn Road ar y 12fed o Dachwedd am ddau o'r gloch. Mae'n debyg bod un o'r tadau sy'n "chef" am wneud cacen ar gyfer y raffl — a bydd yno stondinau o bob math.

Arwydd arall o'r brwdfrydedd sydd ymysg y di-Gymraeg yw bod y cwrs dysgu Cymraeg a drefnwyd gan Goleg Addysg Cyncoed wedi gafael a bod nifer o rieni ifanc y cylchoedd yn mynychu'r cwrs yma bob bore. Mae 'na obaith inni wireddu ein breuddwyd pan fo rhieni yn fodlon pystachu i gael crap ar yr iaith. I mi mae hyn yn angenrheidiol — oni bai bod y rhieni yn fodlon gwneud hyn prin 'i bod hi'n deg gosod plentyn ar lwybr addysg Gymraeg.

SHÂN EMLYN

# Nabod ein Dinas

Yn y rhifyn diwethaf buom yn trafod datblygiad tref Caerdydd yn yr Oesoedd Canol. Ar drothwy *Canrif y Tuduriaid* yr oedd hi'n parhau i fod yn ganolfan gymharol fechan i Fro Morgannwg a Blaendir yr Arglwyddiaeth. Wedi'r Deddfau Uno (1536-43) rhwng Cymru a Lloegr, fodd bynnag, daeth Caerdydd yn dref sir i Forgannwg ac ynddi y lleolid y prif sefydliadau gweinyddol a chyfreithiol lleol. Cyn y ddeddfwriaeth hon yr oedd Morgannwg yn Arglwyddiaeth y Mers ac yn nwylo'r Goron, ac o safbwynt ei threfniadaeth weinyddol yr oedd hi'n debyg iawn i hen siroedd y Dywysogaeth. Nid oedd y broses o addasu i'r drefn weinyddol newydd felly yn dasg anodd ym Morgannwg. Parhaodd y fwrdeistref i lynu'n dynn wrth ei hawliau a gynhwysid yn ei siarteri.

Erbyn diwedd yr unfed ganrif ar bymtheg rhennid y dref yn ddwy adran, sef plwyfi'r Santes Fair a Sant Ioan, y naill yn ne'r dref a'r llall yn y gogledd. O'r bymthegfed ganrif ymlaen, fodd bynnag, yr oedd eglwys Sant Ioan wedi datblygu i fod yn fangre grefyddol dra phwysig fel y dangosai ei phensaerniaeth nodedig. Yn y flwyddyn 1607 gwnaed difrod difrifol i eglwys y Santes Fair gan lanw anarferol o uchel yn aber afon Taf. Ni wyddys yn union lle y lleolwyd yr eglwys honno ond y mae'n dra thebyg iddi fod o gwmpas y fan lle y mae prif Orsaf y Rheilffordd heddiw. Er iddi gael ei defnyddio i gynnal gwasanaethau plwyf am flynyddoedd lawer wedi hynny adeiladwyd eglwys newydd yn ei lle gan Arglwydd Bute yn Heol Bute ym mhedwardegau'r ganrif ddiwethaf. Yn y cyfamser, fodd bynnag, tyfodd plwyf ac eglwys Sant Ioan i'r fath raddau fel y bu iddynt ei disodli fel prif sefydliad crefyddol y dref.

O ganlyniad i'r cyfnwidiadau crefyddol a ddaeth yn sgîl y Diwygiad Protestannaidd diddymwyd y tai crefydd ac aeth meddiannau Urdd y Ffransisgiaid yn Crokerton (sef 'Crockherbtown', yr ardal y tu allan i furiau dwyreiniol y dref o boptu Heol y Frenhines heddiw), er enghraifft, i ddwylo Syr William Herbert o'r Ffriars (sef mangre'r Brodyr Llwyd) a oedd yn berthynas i William Herbert, Barwn Caerdydd ac Iarll

Penfro. Yn y fan honno, ar gyrion dwyreiniol y dref, adeiladodd blasty Tuduraidd a elwid 'Herbert House' ym mlynnyddoedd canol y ganrif a bu hwnnw'n gartref i'r yswain amlwg hwn a'i deulu. Ysyaeth, fe'i tynnwyd i lawr yn ystod chwedegau diweddar ein canrif ni er mwyn adeiladu'r 'Pearl House' presennol ond y mae'r cyswllt a'r hen fynach yn parhau yn yr enw Heol y Brodyr (sef 'Greyfriars Road' gerllaw).

Oes y boneddigion oedd hi yn y cyfnod hwnnw a'r teulu pwysig yng Nghaerdydd oedd yr Herbertiaid a barhaodd wedi'r Deddfau Uno i dalu ei gysgod gwarchodol dros y dref. Oddi mewn i eglwys Sant Ioan gwelir nifer o feddfeni trawiadol sy'n dangos lle claddwyd aelodau o'r teulu hwn. Yn nyddiau'r Tuduriaid a'r Stiwartiaid, y trefeddiannwyr cefnog a reolai'r siroedd a mynych y bu'r gwrthdaro rhyngddynt. Er enghraifft, rhwng 1575 a 1581 digwyddodd ymrafael rhwng dwy garfan o fonedd Morgannwg ynglŷn â phwy oedd yn gyfrifol am atgyweirio pont Caerdydd a oedd ychydig yn nes at y castell yr adeg honno nag y mae pont Canton ar hyn o bryd ond er hynny y tu allan i furiau'r dref. Yn 1595, drachefn, digwyddodd terfysg difrifol yn y dref ac o ganlyniad ducpwyd Syr William Herbert ac Edward Lewis o'r Fan a Llanishen, trefeddiannwr cefnog arall, gerbron Llys Siambr y Seren ar gyhuddiad eu bod wedi camddefnyddio eu swyddi

cyhoeddus fel Dirprwy-Raglawiaid y sir. Yr oedd y ddau ohonynt yn elynion pennaf i deulu Mathews a drigai yn Llandaf a Radyr. Gan agosod oedd Caerdydd at afon Hafren nid peth anghyffredin yn y dyddiau hynny oedd canfod môrladron yn aflonyddu'r arfordir ac yn eu plith yr enwog John Callice.

Yr oedd y dref yn parhau i fod yn gymharol fechan, fel y dengys cynllun John Speed yn 1610, ond ffynnodd ei masnach a denwyd masnachwyr a gwŷr busnes i drigo ynddi. Gwnaed defnydd llawn o'r cei â'r 'Gullygate' yn arwain iddo (o Heol y Santes Fair i Heol Westgate gyferbyn â gwesty'r Sandringham heddiw). Yn y dyddiau hynny llifai afon Taf yn nes o lawer at ganol y dref (gan droi heibio i Barc yr Arfau ac ar hyd Heol Westgate fel y lleolir hwy heddiw) a chynyddodd masnach i'r fath raddau fel y bu i Gaerdydd dyfu'n fuan i fod yn brif borthladd arfordir de Cymru gyda chysylltiadau masnachol â Bryste ac, ar raddfa lai, â Ffrainc a Sbaen. Yn 1578 cyfeiriodd Rhys Meurug, yr hynafiaethydd enwog o'r Cotrel ym Mro Morgannwg, ar y dref fel mangre 'beautiful with many fair houses and large streets'.

Yn ogystal â denu masnach (yn bennaf mewn gwinoedd a chynnyrch amaethyddol) yr oedd Caerdydd yn bur adnabyddus am y gwŷr a losgwyd ynddi am eu daliadau crefyddol ynghyd â'r rhai a ymwelodd â hi o bryd i'w gilydd. Er enghraifft, yng nghyfnod y Diwygiad Protestannaidd merthyrwyd Thomas Capper (1542), mab masnachwr o'r Rhâth, a Rawlins White (1555), pysgotwr o'r dref, o ganlyniad i'w crefydd. Rhwng y blynyddoedd 1595 a 1601 bu William Morgan, cyfieithydd y Beibl i'r Gymraeg (1588) a brodor o Sir Gaernarfon, yn esgob Llandaf. Yn nhridegau'r ail ganrif ar bymtheg ducpwyd William Erbery, ficer y Santes Fair a'i guraid Walter Cradock, y ddau ohonynt ymhlith sylfaenwyr Piwritaniaeth yng Nghymru, gerbron Llys yr Uchel Gomisiwn am iddynt ledaenu syniadau ymneilltuol. Yn 1651, drachefn, dienyddiwyd Christopher Love, gweinidog Presbyteraidd a brodor o'r dref, yn Llundain am iddo wrthwynebu'r Werinlywodraeth ac Olyfer Cromwell. Ymwelodd y diwygyr crefyddol George Fox (y Crynwr), John Wesley, George Whitefield a Hywel Harris (y Methodistiaid) â Chaerdydd yn eu tro a chael dylanwad pur drwm. yn

ôl y dystiolaeth.

Yn ystod y ddeunawfed ganrif newidiwyd gwedd y dref trwy i'r strydoedd gael eu goleuo â lampau olew a'u glanhau a'u palmantu. Hefyd, rhwystrodd cyngor y dref y moch rhag crwydro'n rhydd o gwmpas y strydoedd hynny trwy ddirwyo eu perchnogion un swllt am bob trosedd o'r fath! Adeiladwyd Neuadd Dref newydd yn 1747 (yn Heol y Santes Fair heddiw); lledwyd y strydoedd a phyrth y dref a thynnwyd ymaith y clwydi, a bu'r ffordd bost newydd a agorwyd rhwng Caerloyw ac Abertawe yn foddion i wneud Caerdydd yn ganolfan i'r 'goets fawr'. Yng Ngwesty'r Angel, yn Stryd y Gorllewin (bryd hynny), y newidiwyd y ceffylau!

Ar ddiwedd y ddeunawfed ganrif yr oedd Caerdydd yn parhau i fod yn dref wledig â'i phoblogaeth dan dair mil. Yr oedd yn llawer llai mewn maint na Merthyr Tydfil ac yn llai adnabyddus nag Abertawe fel porthladd allforio glo. Cludwyd rhyw gymaint o lo, plwm a haearn i Fryste yn yr unfed ganrif ar bymtheg, ac yn chwedegau'r ganrif honno hefyd anfonodd Syr Henry Sidney haearn o'i weithdy yn Ffynnon Daf i'w brif efail yn Sussex i gynhyrchu haearn a dur gyr. Daeth cynnydd yn y maes hwn, fodd bynnag, yn ystod y ddeunawfed ganrif o ganlyniad i'r rhyfeloedd tramor a'r galw cyson am arfau, ac yn y cyfnod hwnnw y tyfodd gweithfeydd haearn Hirwaun, Dowlais a Merthyr. I'r manau hynny y daeth y meistri haearn newydd megis Isaac Wilkinson, Anthony Bacon, y Guests, y Crawshays a meibion Francis Homfray. Bu i'r defnydd a wnaed o lo rhannau uchaf dyffryn Taf (yn lle golosg) i doddi haearn yn foddion i greu Caerdydd yn brif ganolfan allforio'r cynhyrchion diwydiannol newydd.

Erbyn hynny, fodd bynnag, yr oedd teulu newydd wedi ymsefydlu yng Nghaerdydd oherwydd yn 1766 priodwyd etifeddes teulu Herbert â John, Iarll Bute ac Arglwydd Mount-Stuart. O hynny ymlaen bu'r Arglwyddiaeth a'r holl diroedd ym mediant y teulu pendefigaidd hwnnw o'r Alban. Trwy gau a phrynu tir cryfhaodd y teulu grymus hwn ei afael ar y dref a'i chyffiniau a bu iddo gyfrannu'n sylweddol tuag at ffyniant masnachol y dref o'r cyfnod hwnnw ymlaen. Cawn weld y tro nesaf sut y bu i welliant mewn cyfleusterau trafniadol newid cyfeiriad a chymeriad y dref gymharol fechan a gwledig hon ar lannau Taf.

J. GWYNFOR JONES

# CANOLFAN CAERFFILI



Fel y gŵyr pawb atyniad mwyaf enwog Caerffili yw'r Castell, ond, erbyn hyn, mae yma atyniad a ddaw, ymhen amser, mor enwog â'r Castell ei hun. Ar Awst 16eg 1976, cynhaliwyd Seremoni Agoriadol Canolfan Chwaraeon Caerffili gan Gadeirydd Cyngor Ardal Cwm Rhymini, y Cynghorydd J.G. Davies. O'r cychwyn cyntaf, penderfynwyd cwrrd, ar raddfa helaeth, ag anghenion chwaraeon dan do trigolion Cwm Rhymini, ac i sicrhau defnydd eang o'r cyfleusterau a gynigir.

I wireddu'r nòd yma, darperir rhaglen helaeth o weithgareddau a chyfleusterau ar gyfer:

1. Defnyddwyr achlysurol a defnydd gan glybiau.
2. Cyflwyno gweithgareddau drwy gyfrwng hyfforddiant.
3. Cadw cysylltiad â phwyllgorau rheoli y gwahanol chwaraeon er mwyn sicrhau defnydd o'r Ganolfan ar gyfer gemau cynrychioladol gornestau ag ati.
4. Cyflwyno gweithgareddau oriau hamdden ar wahân i chwaraeon.
5. Creu awyrgylch gymdeithasol hynaws ddiddan.

Ar wahân i'r bar yn y Lolfa, mae'r cyfleusterau i gyd ar gael i'r cyhoedd bob dydd o 10.00a.m. tan 10.00p.m. o Ddydd Llun i Ddydd Sadwrn ac o 12.00p.m. tan 2.00p.m., 7.00p.m. tan 10.30p.m. ar Ddydd Sul.

Mae'r cyfleusterau yn cynnwys Neuadd Chwaraeon 116' o hyd, 56' o led sydd

wedi'i llinellu ar gyfer pedair llys badminton, peldroed 5-bob-ochr, hoci, pêlfasged, pêl-rwyd, pêl-foeli, tenis, rhwydi, criced dan do, ymarfer corff a saethyddiaeth. Gellir defnyddio'r neuadd hefyd ar gyfer Cadw'n Heini, Yoga, Celfyddydau Milwrol, Tennis Bwrdd ynghyd â nifer eraill o weithgareddau oriau hamdden. Yn y Neuadd Nofio mae pwll 25m o hyd, 10m o led ynghyd â phwll bach bâs ar gyfer dysgwyr. Mae Neuadd Chwaraeon Fach ar gael, yn ogystal, ar gyfer Tennis Bwrdd, Yoga, Bale, Kung Fo ac hefyd cynnal Meithrinfa. Ynghyd â darparu lluniaeth mae'r Caffé yn dyblu fel Stafell Wyllo i'r Neuadd Nofio: felly hefyd y bar yn y Lolfa sy'n edrych dros y Neuadd Chwaraeon Fawr.

Mae'r Ganolfan wedi bod yn llwyddiannus iawn yn ystod ei blwyddyn gyntaf, yn darparu ar gyfer yn agos at 300,000 o bobl — bron tair gwaith poblogaeth Cwm Rhymini.

## Clwb Cymric

CLWB CYMRIC 3 : PRIFYSGOL CAERDYDD 2

Dros y blynyddoedd cafwyd nifer o gemau da rhyngom ni a hogiau'r Brifysgol ac nid eithriad mo hon. O'r dechrau cyntaf roedd y ddau dîm a'u bryd ar chwarae peldroed da gyda llai o bwyslais ar yr elfen gorfforol (sy'n angenrheidiol wrth chwarae yn erbyn rhai o dimau eraill yr ardal).

Aethom ar y blaen yn yr hanner cyntaf pan lywiodd Dafydd Mona'r bêl i'r rhwyd heibio'r postyn. Ni chredem am eiliad y byddai un gôl yn ddigon ac yr oedd pawb yn hynod falch o weld Rhodri Jos yn sgorio gôl arall yn yr ail hanner. Gôl fendigedig oedd hon!

Gôl i'r Brifysgol ddaeth nesa ac yna gôl gan Rhion Jos o Glwb Cymric i fynd a'r sgôr i 3 - 1. Ond nid oedd ein gwrthwynebwyr am ildio. Sgoriwyd gôl arall ganddynt a bu raid i ni ddiolch i Pete yn y gôl am arbed cic gosb anodd. Daeth y gêm i ben a'r bêl yn symud yn gyflym o un pen o'r cae i'r llall o hyd.

GRANGE F.C. 1 : CLWB CYMRIC 1

Gêm siomedig oedd hon. Dylasem fod wedi sgorio sawl gôl ond nid oedd hynny i fod. Cafwyd dechrau addawol gyda Rhion Jos yng nghanol pob symudiad da. Er hynny ni ddaeth gôl ac aeth ein chwarae'n fwy bler a'r symudiadau ar chwal.

Aeth pethau o ddrwg i waeth pan sgoriodd Grange, a Dafydd Mona yn methu sgorio o'r sbotyn gwyn. Cafwyd cic gosb arall cyn hanner amser a rhoddwyd y cyfrifoldeb y tro yma ar Rhion Jos. Llwyddodd yntau i ddod a'r gêm yn gyfartal a chodi ein gobeithion erbyn yr ail hanner.

Digon diffrwyth oedd ein chwarae yn yr ail hanner ac, er pob ymdrech, ni lwyddasom i ennill yr ail bwyt.

## GAIR AR GERDD

O hyn i ddiwedd y flwyddyn bydd y Prifardd Dic Jones yn cyflwyno cyfres o saith rhaglen ar nos Fawrth, a bydd y rhaglen gyntaf yn y gyfres Gair ar Gerdd nos Fawrth, Tachwedd 8fed.

Yn y gyfres hon bydd Dic Jones yn trin a thrafod ei gerddi sy'n ymwneud â gwahanol bynciau, ac yn y rhaglen gyntaf y pwnc yw 'Gwerin'. Ei westeion yw Leah Owen a'r grwp Ar Lôg.



Dic Jones yn sgwrsio gyda Leah Owen, un o'i westeion yn Gair ar Gerdd

**HW**  
CYMRU WALES

o'r Ganolfan Deledu, Caerdydd