

Y DINESYDD

PAPUR CYMRAEG
CAERDYDD A'R CYLCH

IONAWR/CHWEFROR 1978

RHIF 46

Beth yw brogarwch?

Gyda'r twf yn nifer y papurau bro yn ystod y blynyddoedd diwethaf, mae wedi dod yn amlwg bod diddordeb pobl yn eu hardaloedd nhw eu hunain yn dal yn gryf neu hyd yn oed yn cynyddu. A hynny er gwaetha'r ffaith fod holl bwysau'r byd modern yn ein gwneud ni'n fwy tebyg i'n gilydd yn ein ffordd o fyw. Ond efallai mai oherwydd hyn y mae brogarwch yn dal i ffynnu, gan fod gwreiddiau yn angen sylfaenol ym mhob unigolyn.

Mae brogarwch yn elfen gref yng nghyfansoddiad y Cymro erioed wrth gwrs ac mae llawer wedi dweud ein bod ni'n genedl o frogarwyr yn hytrach na gwladgarwyr. Mae'r nifer o gerddi mawl i fro arbennig sydd yng nghorff ein llenyddiaeth yn cadarnhau hynny i raddau mae'n debyg.

Mae'r math o frogarwch a fynegir yng ngwaith D. J. Williams ag elfen gyfriniol iddo bron. Yn *Hen Dy Ffarm*, wrth sôn am ei filltir sgwâr, meddai "Fe'm meddiannwyd i ganddi", "Dysgais ei charu cyn dysgu cerdded" ac "Nid oes i mi gartref ysbrydol ond yma."

"Does neb wedi dweud pethau fel hyn am Gaerdydd yn ddigon sicr ac nid yw chwaith wedi ei chynnwys ymhlith y broydd teg y mae'r beirdd wedi canu iddynt. Wedi'r cwbl, mae Caerdydd yn ddinas ac felly'n wahanol, ac nid oes ganddi hanfodion cerddi mawl sef mynyddoedd, nentydd ac ati. Heblaw bod yn brifddinas ei gwlad felly, nid oes gan Caerdydd ran yn serchiadau'r Cymro Cymraeg.

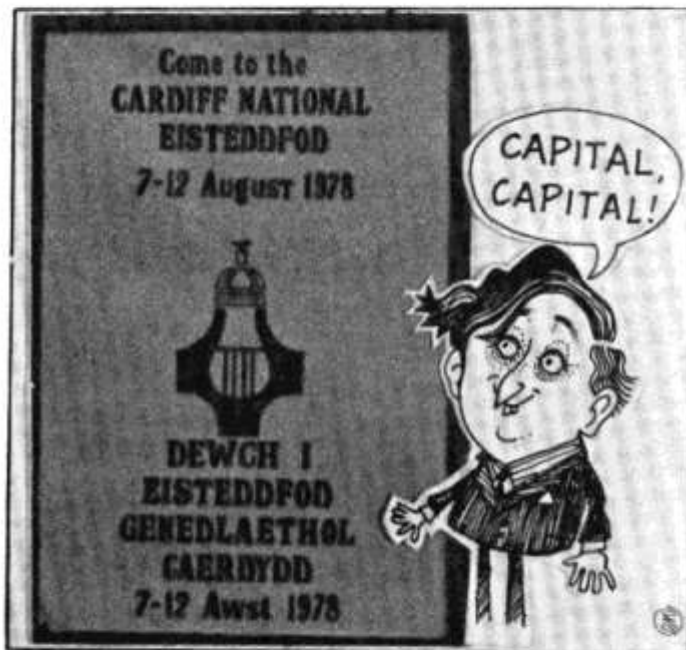
Ond er hyn, mae miloedd o Gymry Cymraeg y byw, yn gweithio ac yn cymdeithasu yma. Beth felly sy'n eu denu? — wel, swyddi wrth gwrs yn hytrach nac unrhyw hoffter o'r lle. Wedi gwneud eu cartrefi yma fodd bynnag mae llawer ohonynt yn cyfrannu ym mhob ryw ddull a modd i Gymreigio'r ddinas. Mae braidd yn anfodus er hynny fod y Cymry Cymraeg hyn yn dueddol o ynysu eu hunain a byw ar

wahan i bobl Caerdydd. Yn yr ardaloedd dosbarth canol yn unig y ceir nifer sylweddol o Gymry'n byw, gan adael yr ardaloedd eraill heb gysylltiad uniongyrchol â Chymreictod. Mae hyn yn drueni oherwydd yma yn yr ardaloedd hyn, ymhlith pobl gyffredin Caerdydd y ceir y cydymdeimlad cryfaf â'r iaith a'r diwylliant Cymreig.

Rhaid cyfaddef sut bynnag fod Caerdydd yn le od. Yn brifddinas ac eto'r rhan fwyaf o'i thrigolion yn gwbl anwybodus o ddiwylliant y genedl mae'n brifddinas iddi. 'Ddylwn i ddim beio'r bobl am hyn wrth gwrs. Mae'r ysgolion wedi esgeuluso'r iaith a hanes Cymru am flynyddoedd a chan na fuodd Caerdydd yn dref Gymreig iawn erioed yn ôl pob tebyg, nid oes gan y bobl ddim gweddillion o Gymreictod i afael ynddynt. Hyn, ynghyd â safle'r ddinas, sydd wedi gwneud y bobl yr hyn ydynt mae'n debyg.

Ond i'r rhai ohonom a gafodd ein geni a'n magu yma, mae Caerdydd yn fwy na rhywle i fyw. Mae'n gymaint rhan o'n cynhyrsgaeth ni ac yw unrhyw rhan arall o Gymru. Er nad oes ganddi le pwysig yn hen hanes ein cenedl ac er nad yw'n meddu ar holl swyn a chyfaredd enwau fel "Rhyd-ddu" neu "Rydeymerau", yng Nghaerdydd y mae ein milltir sgwâr ni ac ni allwn mo'i gwadu.

CHRISTINE COLES.



Dyma'r poster sy'n hysbysebu Eisteddfod Genedlaethol Caerdydd. (Gweler tud. 2).

Y Bardd yn ateb y cartwnydd

MEWN SYNDOD---

Oer yw brath y papur bro — hen gelwydd
Dig'wilydd sydd ynddo,
I'w ateb, nid wyf eto
'Nrail dim er ei alwad o.

Drwg gennyf droi i gwynan — ond mi rwyf
Wedi mrifo druan,
Canfod llun, gweld fy hunan
Mewn dirmyg, rhyfyg fo'ch rhan.

Wr tenau o gartwnydd — dywedaf
Nad ydwynt arlunydd;
Mae dy genfigen Cennydd
—Y boi dwl— yn fwy bob dydd.

MOI PARRI

GOLYGYDDOL

Os na allwn ddiybennu ar ein Heisteddfod Genedlaethol ein hunain i geisio gwella'r agwedd tuag at ein hiaith, yna pa siawns sydd gennym i ddarbwylo ein cyd-Gymry yma'n y ddinas (sy'n amddifad o'r iaith) o bwysigrwydd parhad ein hiaith a'n diwylliant?

Digalondid a chywilydd, a dweud y lleiaf, yw'r ymateb i'r poster enfawr a welir ar Cathays Terrace (gweler llun tud 1). A ydym yn mynd i sefyll yn ôl tra bo'r bygythiad Saesneg parhaol yn cynyddu, a hynny'n ddi-rwystr gan yr Eisteddfod Genedlaethol? Felly erfynniwn ar swyddogion y Pwyllgor Cyhoeddus-rwydd i ymwrthod â'r driniaeth is-raddol hwn o'n hiaith.

* * *

Mae'n fraint cael datgan i Barti Nadolig y *Dinesydd* fod yn llwyddiant — yn ariannol ac yn gymdeithasol! 'Gwnaethpwyd £150 o elw i gronfa'r *Dinesydd*, a hoffem ddiolch i bawb a fu'n gyfrifol am wneud y noson mor llwyddiannus. (Gweler adroddiad ar dudalen 8.)

* * *

Carai'r Bwrdd Rheoli ddiolch i'r nifer ohonoch sydd eisioes wedi ymatebi i Apêl y *Dinesydd* trwy gyfrannu'n ariannol. Ond mae'r Trysorydd (Emrys Jarman, 198 Hill Rise, Llanedeyrn) yn eiddgar iawn am fwy fyth o gyfraniadau!

CALENDR CHWEFROR

- Chwefror 8. Merched y Wawr, Caerdydd 7.30 Y Ganol-fan.
 9. Y Gymdeithas Wyddonol 7.15. Dr. Mair Williams; Geneteg y Sipswn Cymraeg.
 9. Merched y Wawr, Gwent ... 7.30. Ystafell 149, Canolfan Dinesig Casnewydd, Richard Bowering, Aberhonddu.
 10. Cymdeithas Heol y Crwys, Eisteddfod: Fo a Fe.
 15. Cymdeithas y Gadwyn, Eglwys Salem, Canton. Ymweliad â stiwdio HTV.
 17. Cymdeithas Rhieni Ysgol Rhydfelen. Twmpath Dawns.
 21. Capel Minny St. Cyngerdd Côr y Capel. Mynediad 50c.
 25. Cymdeithas Rhieni Ysgol Rhydfelen. Cinio Gŵyl Ddewi.
 28. Capel Minny St. Cinio Gŵyl Ddewi. Gwr Gwadd: Alun Mathias.
 28. Eglwys Anibynnol Ebenezer, Swper Gŵyl Ddewi.

* * *

CALENDR STEDDFOD

- CHWEFROR 23 Bore Coffi gyda'r Arglwydd Faeres yn y Mansion House. Tocynnau 30c.
 MAWRTH 8 "CROESO I'R GWANWYN" — Sioe Ffasiynau Evan Roberts yn Neuadd y Ddinas Cyflwynydd: Ann Clwyd. Tocynnau £1.
 MAWRTH 22 CINIO A DAWNS YR ARGLWYDD FAER yn Neuadd y Ddinas.
 EBRILL 15 a 16 Yn Theatr Bute (Coleg Cerdd a Drama, Caerdydd) Cwmni Drama'r Eisteddfod yn cyflwyno "Yr Wylnos", cyfieithiad Harri Pritchard Jones o ddrama Ladislav Fodor. Cynhyrhydd: R. Alun Evans.
 MEHEFIN 10 GARDWEST YNG NGOEDARHYDYGLYN.
 GORFFENNAF 8 GŴYL FAWR YNG NGHASTELL CAERDYDD.

Bydd Rhifyn nesa'r *Dinesydd* yn ymddangos ar Fawrth 7fed. Deunydd ar gyfer y Rhifyn hwnnw erbyn Chwefror 16, os gwelwch yn dda. Danfoner at: Golygydd Y *Dinesydd*, 3 Heol Caerdydd, Ffynnon Daf, Caerdydd.

O'R POST

Annwyl Olygydd,

Cefais drafferth nifer o weithiau wrth geisio talu â siec Gymraeg yn rhai o siopau Caerdydd — y sarhad diwethaf oedd cael fy nghadw i aros am chwarter awr yn siop Howell tra'r oedd y weinyddes yn chwilio am rywun a allai ddweud os oedd fy sgrifen yn iawn.

Syndod a llawenydd i mi, felly, ar wibdaith y Mudiad Meithrin i Lundain yn ddi-weddar, oedd cael talu â siec Gymraeg yn siop Dickens a Jones yn Regent Street, heb na syndod na ffus o gubl ar ran y weinyddes, dim ond derbyn- iad cwrtais. Roeddwn allan o'r siop a'r parcel yn fy llaw mewn dwy funud.

Yn gywir,

HEULWEN M. THOMAS.

Annwyl Olygydd,

Trueni mawr na fuasai John D. Owen, druan, wedi dangos tipyn o ddirwest cyn rhoi pin ar bapur i ymosod arnaf yn rhifyn Tachwedd o'r *Dinesydd*. Oni feddyliodd erioed mai 'hunan ddisgyblaeth' yw ystyr y gair — seiliaf fy ateb ar adnod o'r Cyfieithiad Newydd. Felly does dim arogl cwrw yn agos iddo! Heriaf y gŵr o Fedlinog i gael hyd i'r adnod, hynny yw os oes ganddo gopi o'r Cyfieithiad Newydd, canys mae'n ymddangos yn rhy geidwadol ei syniadau i fod yn berchen un.

Un heb fod ymhell o'r gorlan,
 D.O. JONES.

Annwyl Olygydd,

Gyda chryn syndod a pheth dig, y sylwais yn ddiweddar ar boster enfawr yn hysbyseb- u'r Wyl Genedlaethol yma yng Nghaerdydd. Fe'i lleolir ger y groesffordd lle mae Heol yr Eglwysnewydd yn cyfarfod â Heol y Crwys. Saesneg a geir gyntaf arno; y mae'r Gymraeg yn is i lawr! Beth ar wyneb y ddaear a barodd i'r Pwyllgor Cyhoeddus- usrwydd weithredu fel hyn? Os bu'r Ysgrifennydd dros Gymru mor wan-galon â rhoi'r Gymraeg yn ei lle

mwyaf didramgwydd (!) 'does dim achos i'r Pwyllgor hun ei ddilyn. Hyhi a ddylai ddod yn gyntaf ar bob poster a thaflen cysylltiedig â'r Eisteddfod.

Y mae'n ddyletswydd ar y Pwyllgor i dileu'r poster ar unwaith a gosod un arall yn ei le gyda'r Gymraeg yn ei lle haeddiannol. Ac i feddwl mai Cymry Cymraeg, mae'n debyg, sy'n euog o'r fath wrthuni! Haeddwn ein is- raddoldeb.

MEREDYDD EVANS

Annwyl Olygydd,

Carun dynnu sylw eich darllenwyr at y ffaith fod Cadeirydd ac Is-Gadeirydd Cymdeithas yr Iaith Gymraeg, sef Rhodri Williams a Wynfford James, ar hyn o bryd yn disgwyl eu prawf o flaen Llys y Goron, Caerfyrddin, Fe ucyhuddir o gynllwynio gyda'i gilydd a chyda phersonau eraill anhysbys i beri difrod i drosglwyddion darlledu, yn arbennig ym Mlaenplwyf.

Nid dyma'r tro cyntaf i achos o'r fath gael ei ddwyn yn erbyn arweinwyr Cymdeithas yr Iaith ac y mae'n amlwg mai purpas yr achos hwn eto, yw ceisio tynnu'r gwynt o hwyliau'r Gymdeithas. Gan mai achos gwleidyddol yw hwn, y mae'n rhaid i bawb ohonom ei ystyried yn achos nid yn unig yn erbyn Rhodri a Wynfford, ond yn erbyn y Gymdeithas fel mudiad ac yn fygythiad arall o du'r awdurdodau i genedlaetholdeb yng Nghymru.

Fe fydd yr achos hwn, fel achosion yr Wyddgrug ac Abertawe yn '71, yn gryn draul ariannol, nid yn unig ar Rhodri a Wynfford yn bersonol. Agorir cronfa felly er mwyn ysgwyddo peth o'r baich. Mae dau o arweinwyr Cymdeithas yr Iaith mewn perygl difrifol o golli eu rhyddid, ac os ydych yn dymuno dangos eich cefnogaeth i'r ddau, anfonwch gyfraniad gan nodi 'Cronfa'r Achos Cynllwynio' i'r cyfeiriad isod —

5 Maes Albert, Aberystwyth, Dyfed.

Ar ran Cymdeithas yr Iaith,
 SION ALUN
 (Trysorydd)

Annwyl Gyfaill,

I bawb o'on darllenwyr sydd am weld cryfhau safle'r Gymraeg a rhoi rhagor o urddas iddi, hoffwn awgrymu rhai penderfyniadau blwyddyn newydd:

1. Cymryd yn ganiataol fod pawb diethr yn siarad Cymraeg (gan newid os na fyddant yn deall)

2. Achub cam y Gymraeg ar bob cyfle posibl drwy anfon gair eich hun ac nid disgwyl i rywun arall wneud (e.e. ceisiadau am arwyddion, hysbysebau, biliau, taflenni Cymraeg neu ddwyieithog).

3. Sgrifennu at bob cwmni neu gorff cyhoeddus yng Nghymru yn Gymraeg.

4. Llenwi pob ffurflen at gyrff yng Nghymru yn Gymraeg gan ofyn am ffurflenni Cymraeg neu ddwyieithog bob tro.

5. Pwyso ar yr Ysgol Uwchradd i ddysgu rhagor o bynciau drwy'r Gymraeg.

6. Gwneud eais i'r ysgol leol werthu stampiau llyfrau Cymraeg.

7. Os nad oes acw bapur bro, cael yr olwyn i droi i sefydlu un.

8. Os nad oes acw ddosbarth Cymraeg i ddysgwyr, galw cyfeillion atoch i drefnu un.

9. Os ydych yn siopwr neu'n ŵr busnes, gofalu bod y Gymraeg (yn ogystal â'r Saesneg ps mynnwch), ar eich siop a'ch biliau a'ch cerbyd.

10. Os gofynir ichi ddweud gair mewn cyfarfod lle bo'r gynulleidfa yn un gymysg o ran iaith, gofalu siarad yn Gymraeg i ddechrau.

Bydd eich darllenwyr yn gallu meddwl am lawer o benderfyniadau eraill rwy'n siwr.

Yn gywir iawn,
DAFYDD ORWIG,
Bethesda.

LLONGYFARCH-IADAU i Dafydd a Rhian Hughes ar enedigaeth eu Merch. Gwennan ar Ionawr 27.

Cymdeithas yr Iaith Cymraeg. **CELL CAERDYDD**. Chwefror 20, 8.00. Y Ganolfan.

COFIWCH — chi gymdeithasau — am y **CALENDR CANOLOG** er mwyn hysbysebu'ch gweithgareddau. **FFONIWCH** Mallt Anderson Caerdydd 753695.

Annwyl Olygydd,

Profiad diflas oedd darllen llythyr M.O.Hopkins ynglŷn â Dysgwyr yn y rhifyn dwetha o'r Dinesydd. Y mae'n anodd credu y gallai Cymro fod mor affwysol o ddifoes. A oedd y llythyrwr hun o ddifri ynteu ai ei furiad oedd ceisio creu helynt gan dybied bod peth fel hynny'n ddigri?

Os o ddifri, cywilyddiaf drosto ac ymddiheuro ar ein rhan ni, Gymry Caerdydd, wrth y dysgwyr hynny sy'n ymdrechu mor lew i feddiann'r etifeddiaeth sy'n annatod wrth yr iaith Gymraeg. Y mae'n werth nodi, gyda llaw, bod rhai o ddysgwyr Caerdydd yn cyfrannu i gylchgronau fel Y Gwyddonydd, Y Traethodydd, Barn, a'r Geninen. 'Welais i rioed enw M. O. Hopkins tu mewn i'w cloriau nhw.

Os mai creu helynt ar mwyn cael hwyl (!) oedd yr amcan, rhyfeddaf at y fath dupdra. A'n gwaredo.

Yn gywir,
MEREDYDD EVANS.

Annwyl Olygydd,

Byddwn yn dra diolchgar am ofod i atgoffa Arweinyddion Adrannau ac Aelwydydd Urdd Gobaith Cymru fod yn rhaid iddynt gofrestru eu haelodau erbyn 31 Ionawr os ydynt am gystadlu mewn Eisteddfod Gylch, Dosbarth neu Sir.

Penderfynodd Cyngor yr Urdd weithredu'r rheol hon yn gaeth eleni ac rydym am i Arweinyddion sylweddoli hyn mewn digon o bryd. Dim ond trwy gofrestru erbyn y dyddiad penodedig y gellir osgoi siomi eisteddfodwyr ifanc yr Urdd.

Pwysleisiwn ymhellach y rhoddir blaenoriaeth i aelodau a gofrestrwyd erbyn 31 Ionawr wrth dderbyn ceisiadau wythnosau'r haf yng Nghanol-fannau Llangrannog a Glan-Llyn.

Yn gywir,
J. CYRIL HUGHES
Cyfarwyddwr.

Atebion i'r Croesair Nadolig



Oriel

53 Heol Siarl Caerdydd
Teliffon: 0222 395548

Siop Lyfrau ac Oriel

Digwyddiadau mis Mawrth:
DYDD MERCHER MAWRTH 1
8.00p.m.

Norman Schwenk

Ian Sinclair

Tony Curtis

Taith Farddonol y Gwanwyn

yng Nghymru 1978 gyda

cherddoriaeth Roy Zeal

Mynediad am ddim.

Gwyddoniaeth yn y Steddfod

gan R. Elwyn Hughes, Cadeirydd y Pwyllgor Gwyddoniaeth a Thechnoleg.

Un o amcanion yr Eisteddfod Genedlaethol yw hybu'r iaith Gymraeg a phrin y mae mwy o eisiau gwneud hyn yn unman ar hyn o bryd nag yn y meysydd gwyddonol a thechnolegol. Dyma un o'r rhesymau pahan y gwnaeth Cymdeithas Wyddonol Caerdydd gais am i'r Pwyllgor Gwaith sefydlu Is-Bwyllgor i fod yn gyfrifol am weithgareddau gwyddonol a thechnolegol yn yr Eisteddfod. Cydsyniwyd â'r cais a'r canlyniad fu adran wyddonol gynhwysfawr — ond odid yr un fwyaf uchel-geisiol yn holl hanes yr Eisteddfod.

Gellir dosbarthu gweithgareddau'r Pwyllgor Gwyddoniaeth a Thechnoleg yn ddwy adran — y cystadlaethau a'r Arddangosfa. Ceir chwech o gystadlaethau 'llynyddol' a phedair o rai 'creadigol' (*pace'r* llenorion!) Hybu defnyddio'r Gymraeg trwy estyn ei chortynnau yw diben rhai o'r cystadlaethau hyn — megis trwy lunio llyfr gwyddonol at gyfarfodydd trafod neu drwy lunio llyfr ar Gymorth Cyn-af. Amcan cystadlaethau eraill yw cryfhau'r sefyllfa lle mae peth gwaith arloesi eisoes wedi digwydd — megis trwy baratoi erthyglau ar gyfer Y *Gwyddonydd*.

Mae'r cystadlaethau 'creadigol' yn gyffelyb o ran eu natur i rai a geir mewn adrannau eraill megis Celf a Chrefft a Phensaerniaeth; e.e. gellir cynnig ar gynllunio clawr i'r *Gwyddonydd* neu ar gynhyrchu Dolen ffilm llw at ddysgu pwnc gwyddonol. Mae hefyd gystadlaethau sy'n rhoi sylw i'r dyfeisiadau neu'r datblygiadau gwyddonol mwyaf nodedig yng Nghymru yn ystod y blynyddoedd diweddaraf.

Mae'r Arddangosfa (o'r math a arfaethir ar gyfer Caerdydd) yn ddatblygiad newydd yn hanes yr Eisteddfod. Bydd rhyw ugain o sefydliadau diwydiannol, cyrif cyhoeddus a sefydliadau addysg uwch (megis Tenovus, Colegau'r Brifysgol, a'r Ysgol Feddygol) yn

disgrifio rhai o'r datblygiadau diweddaraf sy'n berthnasol i'w gweithgareddau. Bydd yr holl ddeunydd ysgrifenedig yn yr Arddangosfa naill ai yn Gymraeg neu yn ddwyieithog — ymgais arall i briodi'r iaith Gymraeg â gwyddoniaeth gyfoes.

Gall diwydianwyr, nad ydynt am gymryd rhan uniongyrchol yn yr Arddangosfa, gyfrannu at ei llwyddiant trwy wneud cyfraniad ariannol. Caiff pob cwmni neu ddiwydiant sy'n cefnogi'r Arddangosfa yn y modd hwn ei ddynodi yn 'Noddwr yr Arddangosfa' a'i enwi yn llynyddiaeth yr Arddangosfa. Byddai'r Pwyllgor Gwyddoniaeth a Thechnoleg yn falch o gael clywed gan ddarlennwyr *Y Dinesydd* am unrhyw rai a fyddai'n barod i noddi'r Arddangosfa yn y modd hwn.

Neilltuir rhyw ddwy awr a hanner yn y Babell Lân ar brynawn Dydd Iau i faterion gwyddonol. Traddodir Darlith Flynnyddol y Gymdeithas Wyddonol Genedlaethol gan Yr Athro John Thomas C.G.F. Ceir beirniadaethau ar y cystadlaethau gwyddonol a thechnolegol a chyflwynir Cerflun y Gymdeithas Wyddonol i'r enillydd yng Nghystadlaethau 16 1 (dwy erthygl ar gyfer Y *Gwyddonydd*). Hyn all cyn i'r Babell or-lenwi i drafod yr awdl fuddugol — cyfle gwych i selogion yr Eisteddfod gyfranogi o 'ddau ddiwylliant' C. P. Snow yr un prynawn!



Mae ysgolion Caerdydd a chylch yr Eisteddfod ar hyn o bryd yn meddwl am ddulliau i godi arian at yr ŵyl. Un o'r ysgolion cyntaf i ddanfôn cyfraniad yw Ysgol Gymraeg Penarth a ddanfônodd £10 i Swyddfa'r Eisteddfod. Nod yr ysgol yw cyfrannu £100 erbyn mis Awst, ac mae'r Prifathro, Mr. Howard Goodfellow, yn ffyddiog y gellir cyrraedd y nod hwnnw.

Mae Mrs. Valmai Evans a thîm o gynorthwywyr yn trefnu i fynd o gwmpas i arddangos a gwerthu'r nwyddau arbennig a gynhyrchwyd i hysbysebu'r Eisteddfod. Os gwyddoch chi am ryw gymdeithas a fyddai'n hoffi gweld y nwyddau hardd hyn, cysylltwch â Mrs. Evans. Teliffon: 612104. A chyda llaw mae tei'r Eisteddfod wedi cyrraedd erbyn hyn. Tei hardd iawn mewn glas tywyll, coch tywyll a brown yn dwyn symbol yr Eisteddfod, ac yn costio £1.75. BARGEN Y FLWYDDYN! Mae'r tei, a holl nwyddau'r Eisteddfod ar gael hefyd yn Swyddfa'r Eisteddfod, 24 Windsor Place.

Bob lwc i Gwawr Dafydd yn ei swydd newydd yn Swyddfa'r Eisteddfod Genedlaethol yng Nghaerdydd. Gobeithio iddi fwynhau ei chyfnod yma'n y ddinas tra'n gweithio yn Swyddfa'r Steddfod.

Codi Arian

Un o'r achlysuron mawr nesaf i godi arian at Eisteddfod Caerdydd yw Sioe Ffasiynau gan Gwmni Evan Roberts, Kingsway, Caerdydd.

Fe gynhelir y sioe yn Neuadd y Ddinas ar Fawrth 8fed. Y thema fydd: "Croeso i'r Gwanwyn". Mrs. Ann Clwyd Roberts, fydd yn cyflwyno.

Pris yn tocynnau yw £1 ac maen nhw ar gael gan Mrs. Bethan Roberts, 2 Aelybryn, Castle View, Radur, ac o Swyddfa'r Eisteddfod yn 24 Windsor Place.

Fore Iau, Chwefror 23, bydd bore coffi gyda'r Arglwydd Faeres yn y Mansion House. 30c fydd pris y tocynnau.

Drama

Mae cyfle y dyddiau hyn i gymdeithasau a chapeli gael noson o adloniant rhad a chyfrannu, ar yr un pryd, at yr Eisteddfod Genedlaethol yng Nghaerdydd.

Haelioni Parti Drama Capel Heol y Crwys, Caerdydd, sydd wrth gefn y cynnig. Mae nhw yn barod i roi noson o ddwy ddrama ac eitemau mewn unrhywfan o fewn cyrraedd ar yr amod fod y rhai sy'n derbyn y cynnig yn cyfrannu £25 i Bwyllgor Eisteddfod Caerdydd.

Am fanylion pellach am y trefniadau cysyllter ag H. Lloyd Evans, 6 Gillian Road, Llandaf, Caerdydd. Teliffon: Caerdydd 564794.

EISTEDDFOD GENEDLAETHOL CYMRU

Mae Cyngor yr Eisteddfod Genedlaethol wedi sefydlu SWYDDFA GANOLOG barhaol yng Nghaerdydd. Fe'i lleolir yn agos i Barc Cathays ynghanol y ddinas ac mae angen

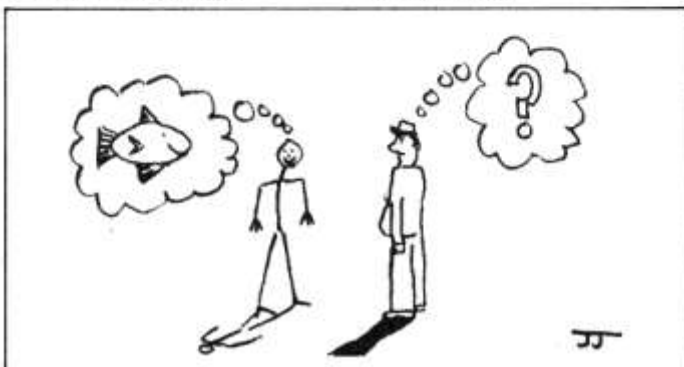
Cynorthwywr/Cynorthwywraig Bersonol

ar y Cyfarwyddwr, Mr. Emyr Jenkins.

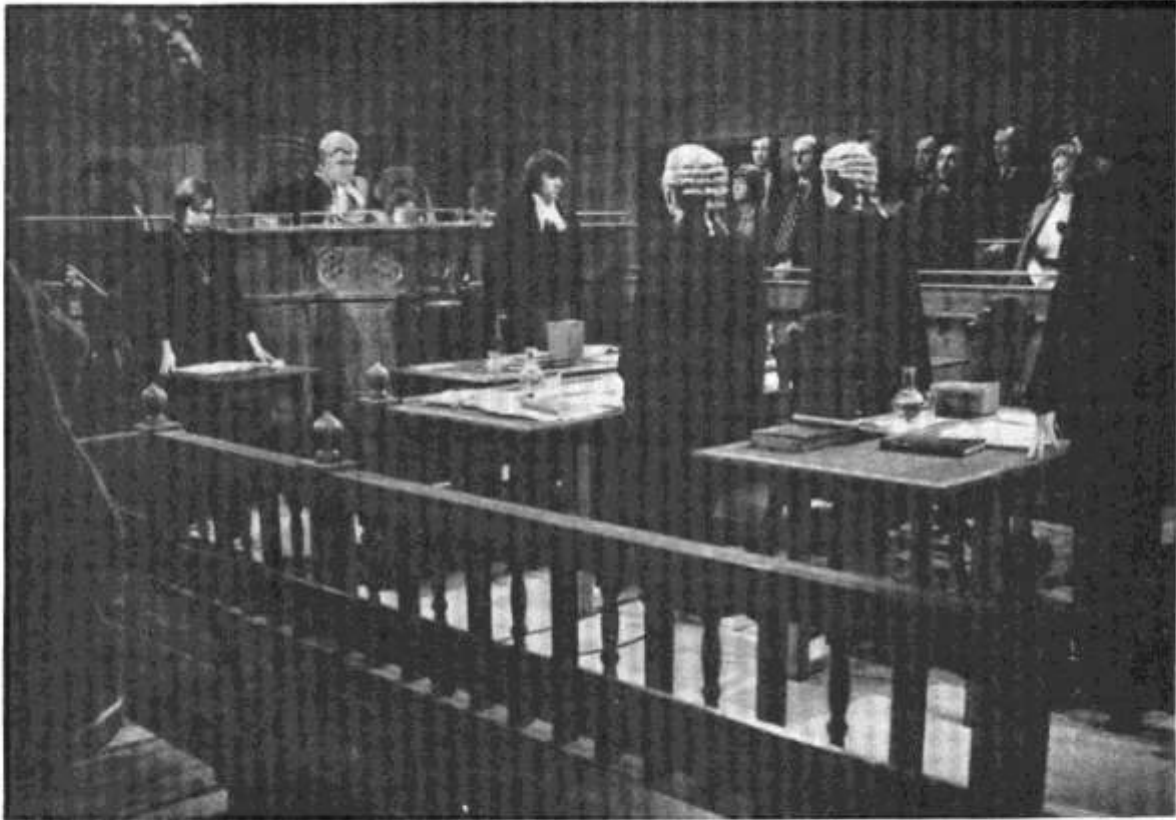
Rhaid wrth brofiad o redeg swyddfa ynghyd â chymwysterau teipio/llawfer da a bydd disgwyl i'r ymgeisydd llwyddiannus fynychu'r Eisteddfod bob Awst.

Cyflog: tua £2450 i gychwyn ac yn codi hyd uchafswm o £2983 p.a. Rhoddir ystyriaeth i gyflog cychwynnol uwch os cynnigir cymwysterau arbennig.

Ceisiadau teipiedig, yn cynnwys manylion am addysg, cymwysterau a phrofiad i gyrraedd y Cyfarwyddwr, Swyddfa'r Eisteddfod Genedlaethol, 24 Windsor Place, Caerdydd, erbyn Chwefror 20ed, 1978.



Cyn dyfod y Periwig!



Yn rhifyn Hydref *Y Dinesydd* datgelwyd fel y bu bron i ddyfodol yr awdur gael ei lesteirio adeg y 'Sgolarship' am na chafodd erioed wers ysgrifennu Cymraeg yn yr Ysgol Gynradd yn Radyr.

Daeth dydd y Sgolarship ac wedi bore llwyddiannus iawn gyda'r syms daeth tro'r papur "Grammar and Composition" yn y prynhawn. Gwelais, er mawr syndod i mi, y cawn ateb dau gwestiwn yn Gymraeg (Hen drefn Pwyllgor Addysg Morgannwg). Er mwyn profi bod Cymry Cymraeg yn byw o hyd yng nghyrrau Caerdydd euthum ati, yn gwbl ymwybodol, i ateb y ddau gwestiwn Cymraeg. Medrwn ysgrifennu Cymraeg fel y'i siaradwn ond prin bod fy safonau gramadeg a sillafu yn ateb gofynion uchel pwyllgor addysg Morgannwg. Y canlyniad oedd na fu perfformiad y prynhawn cystal â'r bore. Ond llwyddais i gael mynediad i Benarth, a phedwar arall o Radyr hefyd.

Er mai Saesneg oedd iaith yr ysgol gallai'r ddau brifathro a fu'n benaethiaid tra fum yno (Bleddyn Mathews a James Griffiths) siarad Cymraeg. Saesneg oedd iaith y *dosbarth* i'r rhain hefyd. Ond roedd dathlu mawr ar Ddydd Gŵyl Dewi a chaem ddogn helaeth o'r "Songs of Wales" yn ein gwersi cerddoriaeth. Ffefryn y prifathro yn Radyr o blith y "Songs of Wales" oedd 'God bless the Prince of Wales': fe'i disgrifiodd unwaith fel 'one of the two Welsh national

abounding
On St David's Day
resounding.

Roedd yr ysbryd yn barod hyd yn oed os oedd y brydyddiaeth yn wan!

Serch hynny fe gawsom rai pethau gwerthfawr iawn yn yr ysgol. Caem fynd o dro i dro yn bartion i gastell Caerdydd ac i'r Amgueddfa — a rhyfeddu at gampau Ifor Bach yn y naill ac at wychder dinesig neuadd ganol yn y llall. Ond yr hyn a barodd wefr, y byddaf yn dal i'w themlo heddiw, oedd gweld y cerfluniau o rai o arwyr hanes Cymru yn Neuadd y Ddinas... Owain Glyndwr, Dewi Sant, Llewelyn II, Hywel Dda a Williams Pantycelyn. Er fod ceisio cyfiawnhau rhoi'r Cadfridog Picton (o bawb) yn eu plith yn anodd roedd greddf y sawl a'i dewisodd yn hynod o iach, o gofio'r cyfnod.

Ar wahan i fywyd yr ysgol roedd gen i fywyd cudd fy hun, a hwnnw wedi ei ganoli, credwch neu beidio, yng nghefn gwlad Sir Feirionnydd. Nadolig 1927 oedd hi pan gefais fy nghyfrol gynta o 'Gymru'r Plant'. Ar ôl bwrw golwg ar *Twdls a Thwm y anthems*. Ein Ffefryn ni'r plant oedd cân a ddiweddaid gyda dwbwl fforte:

Mount and vale in song

Gath awn ati i ddarllen hanes Wili Ledi a champau iasoer Ysgol Sir Tre'r ddol. Ymhen blynnyddoedd wedyn, a minnau'n synnu fy mod yn teimlo mor gartrefol yng nghefn gwlad gogledd Maldwyn a Meirionnydd, y sylweddolais mod i'n ôl yng ngwlad hud fy mywyd ffantasi fel plentyn wrth droi tudalennau 'Cymru'r Plant'.

A beth am gyfeillion? Er bod gen i fy nghyfeillion ysgol — Bili Samuel a Frank Griffiths, meibion i lowyr, a Harry Villa, mab i ymfudwr o'r Eidal — i Gaerdydd y troem fel teulu am ein bywyd cymdeithasol. Nid oedd gwasanaeth Cymraeg mewn capel yn Radyr a chan fod fy rhieni'n Fedyddwyr selog i'r Tabernacl, Caerdydd, yr aem i'r moddion. Yr oedd y Cymrodorion, bryd hynny, yn rym ym mywyd cyhoeddus Caerdydd ac yn ganolbwynt bywyd cymdeithasol a diwyllianol Cymry Cymraeg y ddinas a'r cylch. Tra'r elai fy rhieni i'w chyfarfodydd awn i i gangen Caerdydd o'r Urdd. Beti Pugh a'i chwaer Rebecca a ofalai am yr adran ac y mae'r bagad bach o Gymry Cymraeg a faged yn y ddinas yn y tridegau yn ddyledus iawn iddynt.

Anodd iawn yw meddwl am Radyr fel pentref cwblw Gymreig ond hyd nes dyfodiad yr Ysgol Fwrdd a'r

llif o fewnfudwyr (a ddaeth i weithio ar y lein) pentref yn gryf dan ddylanwad Methodistiaeth Gymraeg oedd. Bu un o ysgolion Madam Bevan yn fferm y Maerdy (ynghanol y meysydd golff heddiw) a bu offeiriad plwyf yn y pentref am dros ddeng mlynedd ar hugain ar ddechrau'r ganrif o'r blaen.

Ond erbyn i ni gyrraedd roedd yr hen frodorion Cymraeg eu hiaith yn prinhau a'u teuluoedd yn uniaith Saesneg. Yr unig frodor y cawn i aml sgwrs ag ef yn Gymraeg oedd gŵr o'r enw John Jenkins. Gwaetha'r modd ni holais ef am yr hen fywyd ac ni chroniclais eirfa'r Wenhwyseg fel y siaredid hi yn Radyr. Bu farw tua 30 mlynedd yn ôl, yn 70 oed. Pan oedd ef yn fachgen Cymraeg oedd iaith bob dydd yr holl ardal hyd at Borth Senghennydd a Phont Treganna ar gyrrau Caerdydd ei hun.

O edrych yn ôl ymddangosai'r brodorion Cymraeg yn ddfater yng nghylch colli'r iaith. Derbynem yn ddigwestiwn fod Radyr wedi'i Seisnigeiddio ac ni wnaed unrhyw ymgais i dynnu'r Cymry Cymraeg at ei gilydd. Diolch byth i'r frwydr i gadw'r iaith ddechrau, a hynny yn y capeli Cymraeg, a hyderwn y bydd y frwydr yn parhau.

DEWI WATKIN POWELL

Dau lyfr i blant



Beth yn unionyw'r NISSE? Wel, corrach bach yw yn byw yn Nhimsaad, Denmarc. Hanes Tim, y nisse, a geir yn y gyfrol hon. Daw gwas o'r enw Sorn i stâd y sgweiar at Tim a chyn bo hir mae'r ddau yn ffrindiau mawr. Gyda'i gilydd llwydda'r ddau i wneud pob math o anturiaethau.

Perthyn naws arbennig i'r stori a cheir digonedd o ddarluniau hyfryd drwy'r llyfr. Ar brydiau mae'r iaith braidd yn llafurus ac anodd.

Gwasg y Dref Wen... *Hanes y Nisse* gan Virginia Allen Jensen. Pris £1.60.



"Llyfrau i'w darllen gan blant rhwng tua 6 a 10 oed a gyflwynir yn Cyfres y Wiwer". Llyfr pert iawn yn y gyfres yw hwn gan Juli Phillips sy'n byw yng Nghaerdydd. Mae'r straeon yn syml dros ben a cheir darluniau bach addas gyda phob stori. Mae yma gymeriadau annwyl iawn — Y Wningen Fach Glai, Barri'r Broga Anturus, Gwenni'r Wiwer ac mae'r diwedd glo hapus ar derfyn pob stori yn sicr o fodloni unrhyw blentyn a'i ddanfon i gysgu'n hapus. Ond ychydig o apêl at y llygad sydd yma er mor swynol yw'r lluniau du a gwyn gan Bernadette Watts. Hefyd tuedda'r iaith i fod yn aeddfetach na'r cynnwys ac felly gwaith caled fyddai i blentyn chwech

oed ei ddarllen tra byddai plentyn deg oed yn cael y cynnwys yn rhy syml.

Anodd felly fydd taro ar yr adeg iawn i roi'r llyfr hwn i blentyn ond yn sicr mae'n werth gwneud hynny oherwydd ei fod yn cynnwys stôr o ddiddanwch.

GWASG Y DREF WEN (Cyfres y Wiwer) — HWYL CYN NOSWYLIO gan Juli Phillips. Pris £1.10.

LLYFRAU

I

YSGOLION

GOLWG GYNTAF AR Y DADENI gan Ifor Owen.
GOLWG GYNTAF AR Y CHWYLDRO DIWYDIANNOL ... gan Ifor Owen.

Gwasg y Dref Wen... £1.35 yr un.

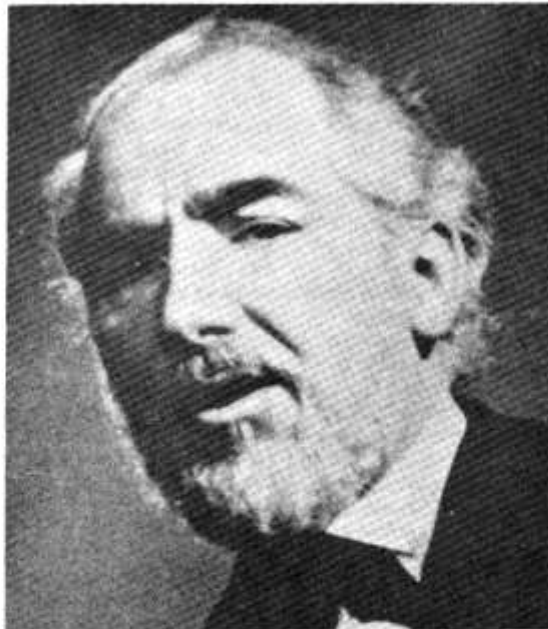
Dyma ddau lyfr hanes sy'n cyflwyno hanes Ewrop yn ddiddorol a chynnwl. Bwriedir hwy ar gyfer plant sy'n dysgu Cymraeg yn yr Ysgolion Uwchradd ynghyd â Chymry Cymraeg. Rhoddir geirfa addas i gyd-redeg â'r testun ar bob tudalen ac mae'r darluniau'n glir a phwrpasol.

Dylid cael copiau o'r rhain ymhob ysgol gan y byddant yn gaffaeliaid pendant i'r athro Cymraeg.



Gwelwyd cannoedd o ffotograffau hanesyddol yn darlunio cyflwr truenus plant amddifad a di-gartre mewn arddangosfa yn yr Amgueddfa Genedlaethol yn ddiweddar.

Roedd yr Arddangosfa, 'Y Camera a Dr. Barnardo', yn cynnwys detholiad o 1,500 o luniau cynnar a dynnwyd gan ffotograffwyr Dr. Barnardo pan dderbyniwyd y plant i ofal y dyngarwr rhwng 1870 hyd nes iddo farw yn 1905.



Theatr yr Ymylon

yn cyflwyno

'RHYDWEN WILLIAMS FEL DANIEL OWEN
YN DARLLEN HUNANGOFIANT RHYS LEWIS.'

yn Oriel y Sherman, Caerdydd
24ain o Chwefror 1978
am 7.30p.m.,

Mynediad: 80c i oedolion a 50c i blant a phensiynwyr.
Tocynnau ar gael yn Theatr y Sherman.

Sioc i Gwilym



Y Gerdd Deyrnged

Cerdd deyrnged i'r Br.
Gwilym Roberts, sylfaenydd
Ysgol Feithrin Rhiwbeina, a'i
hysgrifennydd o'r cychwyn
ddeunaw mlynedd yn ôl.

BLODAU RHIWBEINA

Nofydd, eu cwm cynefin, a gaewyd

*Gan y Gaeaf gerwin,
Ond parhau wna'r blodau prin, —
Y mae athro a'u meithrin,*

Eu meithrin yn ddiplino ar waethaf

*Yr heth fyn eu cipio,
Yn ddi-baid eu cofleidio
A'i ddihafal ofal o.*

A'i ofal o'n dal fel hyn, yn wastad

*Drostynt yn amddiffyn,
Gwêl y loes a gloes y glyn
Anodded difa gwreiddyn.*

Pob gwraidd rydd dwf herfeiddiol, yn union,

*Yn hunan-gynhaliol,
Yn iechyd i gyd, ac ðl
Ynni'r athro'n aruthrol*

Aruthrol ryfeddol a fydd llewych

*Y lliwiau ysblennydd
Ar bob llaw pan ddaw ryw ddydd
Wenau Haf i Gwm Nofydd.*

T. ARFON WILLIAMS

DDUS US IWAR LEIFF!

Un o'r nosweithiau mwya difyr a dreuliais i yng Nghaerdydd oedd noson dathlu penblwydd Cylch Meithrin Rhiwbina yn ddeunaw oed yn y Nhŷ Maeth ar y 25ain o Dachwedd. Disgwyliai pawb mai noson arferol o gymdeithasu, a blasu gwin a bwyd, fyddai'r arlwy ar ein cyfer. Ond na, yn null Eamon Andrews, trawsnewidiwyd y noson. Emyr Jenkins oedd ein tywysydd a phrif amcan y noson oedd talu teyrnged i Gwilym Roberts.

Gwyddom oll fod Gwilym yn siriol bob amser, ond y noson honno — oedd yn gwbl annisgwyl iddo ef — yr oedd ei wên yn disgleirio fwyfwy. Roedd y syndod pleserus ar ei wyneb yn blesur heintus i'r llu cyfeillion a oedd yn bresennol. Dyna braf yw gweld cymwynaswr yn cael ei werthfawrogi gan ei bobl ei hun.

Fel yr awgryma'r penawd darlun o daith bywyd Gwilym a gafwyd gan bobl a oedd yn bresennol ynghyd â lleisiau ar dâp. Cafwyd cyfraniadau gan gyfoedion Gwilym yn yr ysgol yn Rhiwbina, cyfeillion yr Urdd a chyfeillion o Fudiad Ysgolion Meithrin, ac wrth gwrw roedd brawd Gwilym a'r teulu yno yn ymfalchio mwy na neb yn llyyddiant Gwilym. Cafwyd eitemau cerddorol gan Y Diliau a Janice Jones.

Roedd hi'n noson hwyliog iawn a graen eithriadol ar y trefniadau i gyd. Cafwyd bwyd blasus tu hwnt a diolch i Mrs. Mair Owen a'i chyfeillion am ei baratoi. Graenus hefyd oedd y sgript o deyrnged i Gwilym — diolch i Emyr Jenkins, Bob Roberts a Hywel Williams am eu gwaith manwl a chrefftus. Uchafbwynt y noson oedd cyflwyno'r cadwyn o englynion o deyrnged i Gwilym wedi'u llythrennu'n gywrair a'i fframio'n hardd. Fe'u cyflwynwyd i Gwilym gan Siân Davies a oedd yn ddisgybl yng Nghylch Meithrin Rhiwbina ar y bore cynta. Diolch hefyd i T. Arfon Williams am fynegi mor goeth holl deimladau diolchgar pawb sy'n sylweddoli maint ymroddiad Gwilym. Bob hwyl i Gylch Meithrin Rhiwbina a hir oes i Gwilym i barhau i gyfoethogi bywyd y Cymry Cymraeg a'r di-Gymraeg.

Ein Parti Dolig



Cymaint oedd llwyddiant y Parti nes ysgogi un oedd yn bresennol i awgrymu y dylid trefnu parti (er mwyn codi arian!) unwaith bob mis. Diau fod rhywun a allai drefnu'r achlysur yn llechu rhywle yma'n y ddinas. Ond yn bendant fe fwynhawyd y noson gan bawb ac mae cyfran fawr o'r diolch am hynny yn mynd i Mered a Phyllis. Yn eu ffordd arbennig eu hunain fe lwyddasant i arwain yr hwyl a'r canu — heb son am y bwyta — drwy gydol y noson. Diolch yn fawr i'r ddau.

Fe'n diddanwyd yn gelfydd iawn gan y grŵp gwerin Mabsant a chafwyd toreth o recordiau gan droellwr yr Aelwyd — Alun Jenkins. Y tu ôl i'r bar yn hynaws eu natur drwy'r amser bu Richard Hall Williams ac Owen Edwards. Bu Mari a Mererid yn brysur iawn o'r munud yr agorodd y drwsau — nid yn bwyta ond yn gwerthu

tocynnau raffl ... a mawr oedd y diolch ar wynebaw amryw y noson honno wedi iddynt ennill rhyw wobwr neu'i gilydd! Diolch i Ieuan Williams am argraffu'r tocynnau ac i Cen Williams, wrth gwrs, am gynllunio'r posteri. Yn olaf diolch i Shân, Nia a Bethan am ofalu am y bwyd — ac i'r holl gyfeillion a gyfrannodd ddanteithion i'r wledd!

Clybiau i'r Ieuenctid

Mudiad sy'n gwasanaethu rhyw dri chant o glybiau ledled Cymru yw'r gymdeithas sy'n dwyn yr enw uchod. Cymysgedd yw'r aelodaeth o glybiau bychain gwirfoddol, llawer ohonynt ynghlwm wrth eglwysi a chapeli, a chylybiau'r Awdurdodau Lleol. Yng Ngwynedd a rhannau o Ddyfed a Chlwyd, Cymraeg yw'r iaith ar wefusau'r plant sy'n mynychu'r clybiau.

Elwa'r clybiau o fod yn aelodau o'r Gymdeithas trwy gymryd rhan yn y chwaraeon a'r cystadleuthau a drefnir ar eu cyfer ac sy'n estyn cyfle i bobl ifaine gyfarfod â'u cyfoedion mewn ardaloedd y tu allan i'w bro eu hunain. Yn ogystal, cynigir y cyfle i aelodau o wahanol glybiau ymuno â'i gilydd ar y cyrsiau gwyliau a ddarperir gan y Gymdeithas ar linellau gweithrediadau awyr agored neu wythnos o astudio amrywiaeth o ddiddordebau neu grefftau. I arweinwyr y clybiau trefnir cyrsiau sy'n ymwneud â'r grefft o drefnu clwb llwyddiannus trwy estyn cyngor ar sut i baratoi rhaglen ac ar broblemau megis sut i ddelio ag anghenion arbennig pobl ifanc y genhedlaeth hon. Ac wrth gwrs mae'r prif swyddogion wastod wrth law i drafod problemau unigol ac i roi gair o gyngor.

Sut le ydy'r clwb, felly? Ym mhob clwb ceir y cyfleusterau i'r aelodau fwynhau eu hunain yn anffurfiol trwy chwarae tennis bwrdd, darts, wrando ar recordiau ac yfed coffi. Y mae'r mwyafrif o'r clybiau yn ceisio cynnig mwy na hyn trwy ddarparu rhaglenni o weithgareddau arbeinnig. Mewn un clwb y bŵm ynddo'n ddiweddar 'roedd y dewis ar gyfer tymor y gaeaf yn un helaeth — yoga, pêl droed, dosbarth crefft neu grŵp drama.

Un o nodweddion

amlyca'r clwb a grybwyllwyd oedd y ffaith fod digon o oedolion wedi cytuno'n wirfoddol i dreulio dwy neu dair awr yr wythnos yng nghwmni'r bobol ifaine i rannu eu cwmni ac i'w hyfforddi mewn gweithgareddau a fyddai o ddiddordeb iddynt. Yn anffodus nid yr un yw'r stori ymhob clwb ac yn arbennig yma yn y brifddinas. Trwy ddiffyg help ac arweiniad oedolion sy'n mwynhau delio â phobol ifaine ac sy'n barod i ymateb i'w syniadau, y mae llawer o'n hieuenctid yn colli diddordeb mewn mynychu clybiau fel canolfannau gymdeithasol ac mewn rhai amgylchiadau yn troi eu hegion i gyfeiriad gweithgareddau gwrthgymdeithasol a negyddol.

Apêl Cymdeithas Clybiau Ieuenctid Cymru'r flwyddyn hon yw i unrhyw unigolyn sydd â ddiddordeb mewn treulio'i amser gyda pobol ifaine i drafod eu problemau a'u diddordebau ac, ar sail hyn, eu helpu i dreulio'u oriau hamdden yn fuddiol ac yn ddiddan, i gynnig rhyw ddwy neu dair awr yr wythnos i helpu mewn clwb lleol. Bydd y Gymdeithas yn falch o glywed oddi wrth unrhywun sydd eisiau manylion pellach. I'r rhai sy'n ddirofiad darperir cwsr byr yn arbennig ar eu cyfer. Cysyllter â: Sara Howell, Cymdeithas Cymreig Clybiau Ieuenctid, Andrews Buildings, 67 Queen Street, Caerdydd. Tel: 20396.

CYFRES NEWYDD AR GYFER DYSGWYR AR HTV

Gwahoddir dysgwyr yr iaith Gymraeg a hoffai gymryd rhan yng nghyfrës newydd



CANOLFAN Ieuan Davies, cynhyrchydd y gyfrës *Canolfan*.

anfon at gynhyrchydd y gyfrës Mr. Ieuan Davies, HTV Cymru, Y Ganolfan Deledu, Caerdydd CF1 9XL.

Bydd y rhaglen gyntaf yn y gyfrës ar HTV Cymru nos Sadwrn, Chwefror 18 am 6 o'r gloch.



o'r Ganolfan Deledu, Caerdydd.

O'r Ganolfan

Ar ddydd Sadwrn 14ydd o Ionawr cafwyd cynulliad gref o bobl ynghyd yn y ganolfan er mwyn glanhau y tu fewn a'r tu allan i'r adeilad. Llwyddwyd i hel llond dwy 'sgip' enfawr gyda'r sbwriel. Nid yn unig mae'r adeilad yn edrych yn well, mae mwy o le ar gael hefyd. Diolch yn fawr i bawb a gynorthwyodd. UWCH-ADRAN. Yn cyfarfod bob nos Lun am 6.30 o'r gloch, mae'r uwch Adran yn denu mwy a mwy o blant. Ar noson gyntaf y tymor, cafwyd parti a disco, a mwynhaodd tua 45 o fechgyn a merched wledd o noson. Yn wir, mae cymaint yn dod yn awr, fel ei bod hi'n mynd yn anodd i un person ofalu amdanynt. Felly os oes diddordeb gennych mewn cynorthwyo gyda'r gwaith, cysylltwch â'r ganolfan am sgwrs.

YR AELWYD. Y tymor yma, lleihawyd ar nifer nosweithiau'r Wpau i bedair noson yr wythnos, er mwyn cychwyn dosbarthiadau Cymraeg ar gyfer 5ed a 6ed dosbarth ysgolion uwchradd. Ar y noson gyntaf daeth 16, sydd yn arwydd da fod y cwrs yn mynd i lwyddo.

Y CŌR. Ychydig cyn y Nadolig, ar fore Sadwrn oer, 'roedd y cŏr yn canu yn sgwar Sant Ioan yn y dre, a llwyddwyd i godi £45 er budd y ganolfan.

CWMNI DAWNSIO GWERIN. Derbyniodd y Parti Dawns

wahoddiad i gymryd rhan yn yr ŵyl Geltaidd a gynhelir yn Lorient, Llydaw eleni. Bydd y cwmni yn teithio yn ystod wythnos yr Eisteddfod Genedlaethol, ac yn aros am bedwar diwrnod.

GWYDDELEG. O dan arweiniad Mr. Bara Tobin, dechrewyd dosbarth dysgu Gwyddeleg trwy gyfrwng y Gymraeg, a daeth criw da ynghyd ar y noson. gyntaf, yn wir mae'r dosbarth nos Fawrth yn llawn, a dim ond ychydig o lefydd ar ôl ar y nos Iau, sydd yn profi fod galw am y math yma o gyrsiau...

TREFNYDD SIR. Ym mis Medi penodwyd trefnydd sir yr Urdd dros Dde Morgannwg a Gwent, sef Mr. Alwyn Jones, brodor o'r Bala. Gan fod ei swyddfa yma yn y Ganolfan, mae digon o waith yn awr i gyfiawnhau cyflogi ysgrifenyddes rhan amser. Os oes diddordeb gennych mewn gweithio rhyw dair awr bob dydd, 5 diwrnod, cysylltwch, â'r warden yn syth.

SIOP. O dan ofalaeth Siân Piper a chyda cymorth llu o wirfoddolwyr, llwyddwyd i ddangos elw da y tymor diwethaf. I barhau hyn mae'n rhaid cael mwy o bobl i ranu'r baich. Os oes dwy awr i sbario gennych rhyw noson, beth am roi eich enw i lawr ar y siart sydd ar y wal yn y cyntedd, neu ddweud wrth Siân neu Alan.



Elwyn Tudno Jones yn cyflwyno sic o £200 i Idris Evans. Cyfraniad Canolfan yr Urdd i'r Steddfod.

WENALLT-Y CWMNI AROBRYN



YMLACIWCWCH YN EIN CERBYD
53-SEDD "VIEWMASTER" NEWYDD.

(cerbydau llai o'r un safon o foethusrwydd ar gael hefyd.)

CERBYDAU WENALLT

(PERCHENNOG: J.M. CROOKES)

SWYDDFA DOCYNNAU
Ffôn: Caerdydd 31174

(Gwasanaeth 24 awr)

HADFIELD ROAD, LECKWITH ESTATE,
CAERDYDD.

Yr Urdd

GWASANAETH CAROLAU
NADOLIG

Cynhaliwyd Gwasanaeth Carolau'r Urdd yng Nghapel y Tabernacl brynhawn Mawrth, Rhagfyr y 6ed. Braff oedd gweld ros 500 o blant o ysgolion Cynradd ac Uwchradd Caerdydd yn bresennol.

Arweiniwyd y canu gan Mr. Tom Ellis Jones (Ysgol Uwchradd Cathays) a'r organydd oedd Mr. Arwel Hughes. Mrs. Anita Davies (Ysgol Gynradd Rhiwbeina) oedd yng ngofal y trefnu a'r cyflwyno.

Cydanwyd saith carol a chafwyd darlenniadau, cydadrodd, canu mewn grŵp ac unawd. Gwnaeth y plant eu gwaith yn raenus—diolch i hyfforddiant eu hathrawon gweithgar.

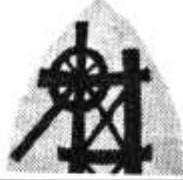
CROESO ARBENNIG I GYMRO BACH ARALL I'R BYD! Ganwyd Owen Llwyd i Heulwen Jones (Mainwaring gynt) ar Ionawr 21ain. Llonyfarchiadau i Heulwen a Huw a'r 'hogyn' bach oddi wrth y golygydd.

Dewis Cwmni

Yn ystod mis Ionawr bu Mr. R. Alun Evans yn cynnal cyfres o ddarlenniadau i ddewis aelodau ar gyfer Cwmni Drama Lleol Eisteddfod Caerdydd.

Bydd Mr. Evans yn cynhyrchu dwy ddrama. Yn gyntaf, ar y 15fed a'r 16eg o Ebrill, yn Theatr Bute, fe lwyfennir 'Yr Wylnos', cyfieithiad newydd gan HARRI PRITCHARD JONES o ddrama Ladislav Fodor. Ac yna yn ystod wythnos yr Eisteddfod bydd y cwmni lleol yn perfformio 'Nos Ystwyll', cyfieithiad J. T. Jones o *Twelfth Night* Shakespeare.

NEWYDDION CWM RHYMNI



PRIFATHRAWON NEWYDD

Llongyfarchiadau a chroeso i ddau brifathro newydd dwy Ysgol Gymraeg y Cwm. Apwyntiwyd Mr David Mogford yn brifathro Ysgol Gymraeg Bargod, yn dilyn ymddeoliad Mrs E. Knight. Yn frodor o Bontarddulais roedd Mr Mogford yn brifathro hyd yn ddiweddar yn Ysgol Gynradd Newtown, Aberpennar. Prifathrawes newydd Ysgol Gymraeg Caerffili yw Mrs Dorothy Morgan, cyn-ddirpwy yr Ysgol honno. Dymunwn yn dda i'r ddau yn eu swyddi allweddol.

YSGOL NEWYDD

Mae'n gyfnod diddorol a phwysig yn hanes addysg Gymraeg yn sir Morgannwg Ganol, ac yn arbennig felly yng Nghwm Rhymini. Bydd penderfyniadau heddiw yn effeithio'n drwm ar dynged yr iaith yn y cwm am flynyddoedd i ddod. Croesawn, felly, benderfyniad y Cyngor Sir i sefydlu Ysgol Uwchradd Gymraeg arall a hynny, mwy na thebyg, i'w lleoli yng Nghwm Rhymini. Croesawn yn arbennig y penderfyniad i ymwrthod â'r ffolineb o sefydlu unedau Cymraeg o fewn yr ysgolion Uwchradd presennol, ac edrychwn ymlaen at weld camau pendant yn y dyfodol agos i wireddu'r polisi.

RHAGFARNAU NEWYDD

Ar ochr arall y geiniog dangosodd y Cyngor Sir ragfarn yn erbyn y Mudiad Ysgolion Meithrin. Mae'r mudiad wedi ehangu ei ddylanwad a'i waith ers iddo apwyntio trefnydd amser llawn yn y Sir a gwnaed cais i'r Cyngor am grant — ychydig yn uwch na'r un a gafwyd y llynedd — i helpu gyda'r gwaith. Argymhelliad Mr Dennis Davies, Cyfarwyddwr Gwasanaethau Cymdeithasol y Sir oedd rhoi grant o £600 ond fe'i gwrthodwyd gan y pwyllgor. Fel arweinydd y gwrthwynebwyr, dywedodd y Cyngorydd Allan Rogers, is-Gadeirydd y Pwyllgor Addysg, un o gynrychiolwyr Hengoed, fod y mudiad yn un 'dosbarth canol' ac felly heb fod yn haeddu cefnogaeth ariannol y Cyngor. Ar ochr arall y ddadl mynegodd y Cyngorydd Jo Williams, Rhymini, ei siom oherwydd agwedd y Cyngor gan dybio y byddai'r canlyniad yn bur wahanol pe byddai'r mudiad Saesneg yn gwneud y cais.

TATWS NEWYDD?

Un o ddiwyddiadau pwysig bywyd Cymraeg Caerffili eleni fydd y Cinio Gŵyl Ddewi ar nos Fercher, Mawrth 1, yn Neuadd y Parc. Y gwsteion yw Meredydd Ifans a Phyllis Kinney ac mae galw mawr am docynnau.

LLONGYFARCHIADAU...
i Eleri Evans a Brian ar eu dyweddiad ychydig cyn y Nadolig.

Rhydfelen, ar gael ei benodi'n Brifathro Ysgol Uwchradd Caerfyrddin.

LLONGYFARCHIADAU...
i Gareth Evans, cofrestrwyd academiaidd Ysgol Gyfun

Dymunir gwelliant buan a llwyr i Mr Iwan Guy, a fu mewn damwain cyn y Nadolig.

HYSBYSEBU

Am fanylion ynglŷn â'n telerau hysbysebu, cysyllter â:

CYHOEDDIADAU AP DAFYDD CYF,
55 Heol Eglwys Gadeiriol Isaf,
Caerdydd CF1 8LW.
Ffôn: 0222 - 396262

(Danfoner pob deunydd hysbysebu i'r cyfeiriad uchod, os gwelwch yn dda.)

Stori i'r Dysgwyr

CHWILEN GYDAG ADENYDD

Ystafell dywyll iawn oedd hi, heb siw na miw yn unman; ond yn sydyn roedd golau bach coch yn gwrido yn y tywyllwch, yn y tawelwch ac yn yr unigrwydd. Fe ddechreuodd si bach gyrraedd fy nghlustiau; yna fe glywes i sŵn curo dwylo yn tyfu ym mhobman ac yn sydyn fe ddeffrodd yr ystafell-fel deffro o freuddwyd. Mewn eiliad roedd yr ystafell yn fyw; roedd sŵn cerddoriaeth yn llanw fy nghlustiau a doedd dim tywyllwch, doedd dim tawelwch, a doedd dim unigrwydd. Y gerddoriaeth oedd yn goleuo'r lle a dryllio'r tawelwch a doeddwn i ddim ar fy mhen fy hun

yna mwyach — roedd pobl eraill yno gyda fi. Pobl hardd yn symud i rythm hudol y gerddoriaeth.

Fe ddaeth y gerddoriaeth allan o'r waliau; er fod yr ystafell yn dywyll roedd llawer o olau yno hefyd mewn ffurf ynni cerddorol. Roedd geiriau'r gân "WARM AND BEAUTIFUL" yn swnio fel blodau'n canu i'r haul ac roedd yr ystafell yn llawn o dawelwch y gân a chyffro'r hen "chwilen" yn canu. Roeddwn i ar goll yn fy myd fy hun pan glywes i glic bach ac roedd yr ystafell yn dywyllwch, tawelwch, ac unigrwydd unwaith eto.

JAYNE DAVIES —
dysgwr o Gaerffili.

Dysgu darllen

i

Oedolion

A wyddoch chi am rywun (nid 'dysgwr' fel y cyfryw) sydd angen help i ddarllen ac ysgrifennu Cymraeg neu Saesneg? Yn Ne Morgannwg cofrestrwyd 431 o oedolion yn nosbarthiadau nos Mis Medi diwethaf.

I'r rhai sy'n gweithio oriau anghymdeithasol mae dosbarthiadau i'w cael yn ystod y dydd. Mae 66 yn mynychu'r dosbarthiadau hyn yn barod. Nid pawb sy'n teimlo fel cael gwersi yng nghwmni eraill mewn canolfan; mae 51 yn cael gwersi yn eu cartrefi ar hyn o bryd. Rhoddir hyfforddiant

arbennig i wirfoddolwyr sydd am helpu'r anillythrennog. Yn cyd-redeg â'r gwersi ceir rhaglenni radio a theledu'r B.B.C. Os hoffech roi help llaw gyda'r gwaith neu os y gwyddoch am rywun sydd angen help o'r math hwn— Ffoniwch Gaerdydd 373737

ELERI JONES'

Caerdydd ar ôl y 18fed Ganrif



gan J. Gwynfor Jones.

Y tro diwethaf gwelsom sut y datblygodd tref Caerdydd i fod yn ganolfan i fro a blaendir Morgannwg yng nghyfnodau euraidd y tîrfeddianwyr cefnog. O ganol y ddeunawfed ganrif ymlaen, fodd bynnag, bu i gyfnewidiadau diwydiannol mawr newid gwedd y cymoedd gan mai yno y sefydlodd y meistri haearn newydd, yn arbennig yn Hirwaun, Dowlais a Merthyr Tydfil. Porthladd Caerdydd er ei fod yn fach iawn oedd yr unig fan addas a chyfleus ar gyfer allforio'r cynhyrchion diwydiannol trwm yma, ac o'r cyfnod hwnnw ymlaen gwnaed darpariaethau ger aber afon Tâf i geisio ateb gofynion y gymdeithas ddiwydiannol newydd a oedd yn prysur ddatblygu yn rhannau uchaf dwyrain Morgannwg a gorllewin Gwent.

Yn gyntaf, adeiladwyd Camlas Sir Forgannwg fel y gellid cludo'r haearn a'r glo o gymoedd dwyreiniol y sir i borthladd y dref. Cynlluniwyd y gamlas hon gan y meistri haearn i redeg o Ferthyr Tydfil i aber afon Tâf, a chawsant gefnogaeth ariannol yr Ardalydd Bute. Dechreuwyd y gwaith o adeiladu'r gamlas yn y flwyddyn 1792 a'r problemau mwyaf dyrys yn ei chylch cyn y gellid gorffen y gwaith ydoedd y gost enfawr a'r tirwedd anodd rhwng Merthyr a Chaerdydd. Agorwyd y gamlas, fodd bynnag, yn y flwyddyn 1794 a rhai blynyddoedd yn ddiweddarach cysylltiwyd

Cwm Cynon â Chaerdydd. Cyrhaeddodd y llywyth cyntaf o lo ager o'r ardal honno borthladd y dref yn y flwyddyn 1835. P'run bynnag, bymtheng mlynedd yn ddiweddarach, yn 1850, yr oedd y rheilffyrdd wedi cyrraedd ond parhaodd y gamlas i fod yn ddefnyddiol iawn am rai blynyddoedd wedi hynny. Rhedai i'r de o fwlc Tongwynlais hyd at furiau'r castell ac oddi yno ar hyd ffos muriau dwyreiniol y dref yn 'Crokerton' cyn belled â Chlwyd y Mur Deheuol a llifddorau'r llanw yn yr harbwr. Wedi adeiladu'r gamlas cynyddodd y fasnach mewn haearn a glo rhwng deddwyrain Cymru a Bryste, ac

yn araf sefydlwyd cwmnïau banc yn nhref Caerdydd, megis banc y Mri Tait a Wood a agorwyd yn y flwyddyn 1792 a banc Cwmni Guest o Ddowlais yn y flwyddyn 1810. Ynghyd â'r cynnydd mewn busnes dechreuodd y diwydiannau adeiladu ac atgyweirio llongau ennill tir a golygfa bur gyffredin oedd y llwytho mynych ar longau fel *The Merthyr Trader* a *The Cardiff Castle* yn yr harbwr.

Yn ychwanegol at y diwydiant haearn dechreuwyd allforio glo ager yn gyson, ac ystyrir Dyffryn Tâf yn un o'r prif ardaloedd lle y cloddiwyd am lo o'r math hwnnw. Erbyn y flwyddyn 1827 cludwyd cyfanswm o 45,000 o dunelli ohono i Gaerdydd ar y gamlas. Mor bwysig oedd allforio glo a haearn erbyn canol y bedwaredd ganrif ar bymtheg fel y bu i'r diwydiannau adeiladu ac atgyweirio llongau gael eu hymestyn i aber afon Tâf ac wedi 1829 adeiladodd Richard Tredwin, perchennog llongau cefnog, y doc sych cyntaf yng Nghaerdydd ar ochr ddwyreiniol glanfa'r gamlas. Yn ychwanegol at hynny cafwyd diwydiannau llai mewn gwahanol safleoedd ar lannau'r gamlas.

Yr oedd hŷn amlwg, fodd bynnag, nad oedd y gamlas yn ddigon addas ar gyfer y cynnydd enfawr a gafwyd yn y drafndiaeth ddiwydiannol o'r cymoedd i'r porthladd, ac erbyn y flwyddyn 1840 allforiwyd cymaint â 132,781 o dunelli o haearn ynghyd â 211,000 o dunelli o lo o borthladd Caerdydd yn unig. Er mwyn ceisio ysgafnhau ychydig ar y baich o gludo'r deunydd crai hwn o'r cymoedd cynlluniodd Syr Josiah John Guest reilffordd fechan, a adeiladwyd gan Isambard Kingdom Brunel, i gysylltu'r gweithfeydd haearn ym Merthyr Tydfil â dociau Caerdydd.

Erbyn y flwyddyn 1840 agorwyd y rheilffordd o Gaerdydd i Abercynon ac fe'i hestynwyd i Ferthyr Tydfil yn y flwyddyn ganlynol a thrwy hynny sefydlwyd rheilffordd enwog y *Taff Vale*. Yn y flwyddyn 1848 cyrhaeddodd y rheilffordd Aberdâr ac yn 1855 dechreuodd Cwm Rhondda gludo ei adnoddau glofaol ar y rheilffordd i'r porthladd. O'r cyfnod hwnnw ymlaen fe newidiodd cymeriad y Rhondda yn gyfan gwbl a daeth i fod yn ardal ddiwydiannol greithiog a gorboblog.

Clwb Cymric yn dal ati

CAERFFILI 3 CLWB CYMRIC 1

Dyma chwarae un o dimau gorau'r adran ar eu tomen eu hunain a dechrau hynny gyda deg dyn! Daeth John Hardy i'r adwy a chymryd ei le yn y gôl-gyda'i goes glec (yn dilyn gêm Sant Alban). Chwaraesom yn neilltuol o dda yn yr hanner cyntaf gan daro tîm galluog Caerffili oddi ar eu hechel. Ni roddwyd eiliad iddynt droi ar y bel ac yn fuan dechreuodd eu chwarae fynd ar chwal. Yn wir gallasem fod wedi sgorio tair gôl cyn yr egwyl, ond un yn unig a gafwyd — a honno'n gôl dda. Ar ôl gwaith da gan Huw Wiliams croesodd Elwyn Davies y bel a pheniodd Rheon Thomas hi heibio'r ceidwad i gornel bellaf y rhwyd.

Collwyd y gêm ym mhun munud agoriadol yr ail hanner a chafodd y gwrthwynebwyd ddwy gôl hawdd. Ac felly, er i ni ymdrechu, ni allem ddwyn gôl yn ôl. Sgoriodd Caerffili eu trydedd gôl ychydig cyn diwedd y gêm.

Hon oedd gem gyntaf Pwt a Cen Wiliams — y cartwnydd nid anenwog yn y tim cyntaf eleni. Profodd Cen fod ganddo fwy o ddawn yn ei draed nag yn ei ben a'i ddwylo.

CLWB CYMRIC 0 SANT ALBAN 0

Canlyniad di-sgôr cynta'r tymor i ni a pheth digon anghyfarwydd yn hanes y clwb. Ni lwyddasom i ennill am un rheswm yn unig — bu'n rhaid i ni chwarae'r ail-hanner gyda deg dyn ar ôl colli John Hardy ychydig cyn yr egwyl. Er inni golli John gallasem fod wedi ennill wedyn, ond rhaid rhoi diolch arbennig i Peter Davies yn y gôl a arbedodd yn wych a chadw cynnig gorau Sant Alban o'r gôl. Ar ddiwedd y gêm roedd y deg ononom yn lafar o chwys ar ôl troedio pob gwellyn ar y cae, ac o gofio'r amgylchiadau, roedd y canlyniad yn foddhaol.

TRESIMWN 1 CLWB CYMRIC 3

Gêm yn rhannu'n ddwy oedd hon! Yn yr hanner cyntaf chwaraesom yn well nag erioed. Rhwygwyd amddiffynfa'n gwrthwynebwyd dro ar ôl tro gan ein chwarae cyflym a chrefftus. Daeth y gôl gyntaf wedi symudiad bendigedig John Hardy yn codi'r bêl dros ei ysgwydd i lwybr Rheon Thomas a phlannodd yntau'r bêl yn gywir o dan gorff y ceidwad. Elwyn Davies beniodd yr ail o'r tu allan i'r postyn pella! Daeth y drydedd pan gymeryd cic gornel gyflym a pheniodd Rheon Thomas y bêl (a'r ceidwad) i'r rhwyd.

Stori wahanol oedd i'r ail — hanner a ninnau, mae'n debyg, yn llaesu dwylo, neu draed! Cafodd Tresimwn fwy o'r chwarae a llwyddasant i sgorio un gôl ond ni ddaethant yn agos i arbed y Gêm yn rhannu'n ddwy oedd er y gallasem wedi disgwyl chwe gôl neu fwy ar ôl dechrau mor dda.

HENDRE 2 CLWB CYMRIC 2

Dyma ganlyniad da o ystyried ein bod yn chwarae ail dim yr adran a bod gennym dri chwaraewr o'r ail dim yn chwarae eu gêm gyntaf i'r tim eleni. Gwnaeth y tri eu rhan yn fendigedig.

Hendre sgoriodd gyntaf a hynny o'r smotyng gwyn pan afaelodd Rob yn y bêl; dyma unig sgôr yr hanner cynta. Pan ail-ddechreuodd y chwarae aethom ati o ddiifri i gymryd gafael yn y gêm. Sgoriwyd ein gôl gyntaf gan Omis ac ar ôl brwydro caled ym mlwch y gelyn trawodd Rhodri Jos i mewn gyda paent y postyn. Yn y munud olaf y daeth Hendre'n gyfartal ac roeddent yn griw diolchgar yn cerdded o'r cae. Prynghawn llwyddiannus felly a Dewi Corris yn y gôl wedi gwneud digon i gadw ei le yn y gôl.



Radio'r Claf

Bob dydd Sul, rhwng 6 a 7 o'r gloch nos ceir gwasanaeth Radio Cymraeg i Ysbytai Caerdydd. Enw'r rhaglen yw "Cadw Cwmni" ac mae'n gwasanaethu Ysbytai Rhydlafar, Y Waun, C.R.I., a Miners Caerffili.

Mae'r Rhaglen yn cynnwys ambell sgwr, trafod llyfrau a chwarae ceisiadau am recordiau. Ceir eitemau rheolaidd gan Gwyn Griffiths, Rhidian

Griffiths, a Phyllis Richards gyda Cathy McGill yn edrych yn ôl dros y newyddion.

Dylai'r cleifion a'u perthnasau wneud yn fawr o'r cyfle hwn i ddanfoni ceisiadau i mewn. Hefyd os oes gennych ddi-ddordeb mewn ymuno â'r tim cysylltwch â:-

Eleri Hopkin,
Radio Morgannwg
(Radio Glamorgan),
Ysbyty'r Waun (Heath).

Cerdd deithiol

TAITH DDARLLEN BARDDONIAETH DRWY GYMRU

Bwriada Adran Lenyddiaeth Cyngor Celfyddydau Cymru drefnu taith o ddarlenn barddoniaeth Saesneg drwy Gymru yn ystod y Gwanwyn nesaf. Bydd y daith yn dechrau ar ddydd Gŵyl Ddewi gyda rhaglen o ddarlenn barddoniaeth yn siop lyfrau ac oriel y Cyngor yn Oriol, Heol Siarl, Caerdydd a bydd yn ymweld â nifer o drefi a

phentrefi drwy Gymru.

Daw'r daith i ben gyda rhaglen arbennig yn Theatr y Sherman ar Fai 1af, 1978. Bydd cyfle i feirdd newydd, anhysbys ddarlenn eu gwaith. Gofynnir i feirdd o Gymru, Lloegr a'r Alban i ymuno mewn rhaglen ddi-baid o ddarlenn barddoniaeth a fydd yn para o 2.00 pm hyd 10.00 pm ar 1af Mai. Bydd llun-iaeth ar gael a threfnwyd nifer o weithgareddau atodol yn Theatr y Sherman tra bydd y beirdd yn darlenn.