

# Y DINESYDD

PAPUR CYMRAEG  
CAERDYDD A'R CYLCH

EBRILL 1978

RHIF 48

## Ysgol Glantâf

Beth yw digwyddiad pwysicaf y flwyddyn i ni yma yng Nghaerdydd? Na — nid yr Eisteddfod ym Mhentwyn — yn hytrach, agor yr ysgol gyfun Gymraeg gyntaf yn y ddinas, sef Glan Tâf. Yma eto rhaid bodloni ar adeiladau sydd bellach wedi peidio a bod o ddefnydd i addysg Saesneg. Mae problem arall yma gan y bydd raid i'r ysgol ddechrau ei bywyd yng nghanol rhai cannoedd o blant a fydd yn cael eu haddysg drwy gyfrwng y Saesneg.

Nid yw'r prifathro wedi ei apwyntio eto ac ychydig o amser a gaiff i sefydlu pethau cyn mis Medi. Fodd bynnag rwy'n siŵr y dylem fod yn hapus iawn o apwyntiad y dirprwy-brifathro, sef Mr Brian James o Ben-y-bont ar Ogwr. Brodor o Sir Gaerfyrddin yw Brian ac mae wedi rhoi blynyddoedd o wasanaeth llwyddianus iawn fel pennaeth yr Adran Gymraeg yn Ysgol Gyfun Brynteg. Ar hyn o bryd fe yw dirprwy-gyfarwyddwr yr Uned Iaith ym Mhontypridd. Mae'r ysgol newydd yng Nglan Tâf yn ffodus iawn o'i gael fel ei dirprwy cyntaf.

Mae Brian wedi bod ynghlwm wrth bopeth Cymraeg ym Mhen-y-bont o'r

Ysgol feithrin hyd at addysg oedolion. Hefyd mae wedi gwneud cyfraniad pwysig i fyd dysgu Cymraeg i oedolion trwy iddo sefydlu'r cwrs blynyddol llwyddianus yn San Dunwyd (gyda chymorth adran Efyrdiau Allanol Prifysgo! Caerdydd).

Fe yw'r cyntaf i sylweddoli, rwy'n siŵr, fod sialens fawr o'i flaen — anodd efallai fydd ein plesio ni Gymry Cymraeg y brifddinas! Ga i ddymunon'nda i Brian yn ei swydd newydd ac apelio yr un pryd ar i bawb yng Nghaerdydd i roi pob cymorth adeiladol posibl iddo i sicrhau y cawn yn y diwedd Ysgol Gyfun Gymreg a fydd yn deilwng o brif-ddinas Cymru.

JOHN ALBERT EVANS



## Mr James Roberts yn anrhegu D.J. Davies ar ei ymddeoliad.

I D.J. Davies ar ôl chwarter canrif fel Ysgrifennydd yr Undeb (C.S.U.) yn Amgueddfa Werin Cymru, Sain Ffagan.

\* \* \* \* \*

*Fel gwerthfawrogiad syml iawn gwasanaeth tymor maith*

*I'n ysgrifennydd mwyn D.J., er cofio'r oll a wnaeth Cyflwynaf anrheg ar ein rhan, a diolch fydd y cyweirnod*

*Eich llu cydweithwyr mawr a bach, a heddiw fydd y diwrnod.*

*Yn nechrau'r Amgueddfa, y werin fu heb drefn Ond trefnydd gafwyd yn D.J., yn un ag asgwrn cefn. Nid hawdd oedd adeiladu'r sylfaen (roedd yn ffaith) Bu raid defnyddio caib a rhaw i ddechrau ar y gwaith Ond drwy hyn oll fe lwyddodd i gael pen llinyn 'nghyd A heddiw y peirianwaith a gwblheir yn glyd. Mae'n brysur hefyd ymhob cylch, dinesydd o'r radd flaenaf*

*Hyrwydda bopeth sy'n Gymraeg, traddodiad — iaith yn bennaf*

*Ar faine ynadon ambell dro er cadw trefn a rheol Ond fel undebwr ddaw i'n cof, a hynny cyn ymddeol, I chi a'r wraig dymunwn pob bendith amser ddaw I wir fwynhau yr amser gynt, a'r 'cloc' fo yn ddi-daw!*

Jâms

THEATR COLEG Y BRIFYSGOL CAERDYDD



**SHERMAN**

THEATRE OF UNIVERSITY COLLEGE CARDIFF

Ebrill 13-15 8.00p.m.

RIFIW THEATR CYMRU  
**HANNER MUNUD**

hanner cellweirus  
hanner cerddorol

CAWODYDD O CHWERTHIN

Swyddfa Docynnau  
CAERDYDD 25855

10a.m. — 8p.m.

## HYSBYSEBU

Am fanylion ynglŷn â'n telerau hysbysebu, cysyllter â:

CYHOEDDWYR CLEGLLEN CYF,  
55 Heol Eglwys Gadeiriol Isaf,  
Caerdydd CF1 8LW.  
Ffôn: 0222 - 396262

(Danfoner pob deunydd hysbysebu i'r cyfeiriad uchod, os gwelwch yn dda.)

### CALENDR EBRILL

- 13 Merched y Wawr, Cangen Gwent. Cyfarfod Blynnyddol.  
22 Plaid Cymru. Ffair Sborion. Eglwys St. Saviour, Splott — 10.30a.m.  
21 a 22 Cymdeithas Rhieni Ysgol Rhydfelen. Y ddrama Gymraeg.  
22 'Hwyl yr Wyl' — cyflwyno'r Steddfod. Canolfan yr Urdd — 2.00p.m. Tocyn: 50c — wrth y drws.  
27 'Cwis y Dysgwyr'. Coleg Addysg Cyncoed — 7.00p.m.  
28 Capel Heol y Crwys. Helfa Drysor y Gymdeithas.  
29 Festri Capel Severn Road. Ffair Sborion Plaid Cymru — 10.30a.m.

## O'R POST

### ANNWYL OLYGYDD.

*Cwyn a glywir yn aml gan bobl sy'n dysgu Gymraeg yw nad ydynt yn cael eu trwytho mewn awyrgylech gyfangwbl Gymraeg, a bod tuedd gan drigolion yr ardal i siarad Saesneg â hwy.*

*Tybed a fydddech chi fel papur bro yn barod i ystyried y cynllun o 'fabwysiadu dysgwyr'. Y syniad yw eich bod yn rhoi sylw arbennig i un person o'r ardal sydd yn dysgu'r Gymraeg, drwy roi stori amdani/o ynghyd â chyhoeddi ei l/lun. Hefyd rhaid annog gweddill y trigolion i beidio â siarad dim Saesneg gydag ef, dyweder am gyfnod o bythefnos neu fis i ddechrau. Pa le bynnag yr â'r dysgur byddai'r trigolion yn siarad Gymraeg yn unig gydag ef. Byddai'n cael ei drwytho mewn awyrgylech mor Gymraeg a phosibl.*

*Hefyd gellir trefnu fod y Cymry Gymraeg yn ei wahodd i'w cartrefi er mwyn cael ymarfer siarad a thrafod drwy gyfrwng y Gymraeg. Gwerth arall i'r cynllun hwn yw y byddai'r Cymry Gymraeg yn cael y siawns i wneud rhywbeth pendant, ac o bosib y byddent yn gweld y canlyniadau a theimlo eu bod wedi cyflawni rhywbeth o werth.*

*Diolch yn fawr,  
Yn gywir,*

GLYNIS WILLIAMS,  
(Arweinydd Grŵp Dysgwyr Cymdeithas yr Iaith).

(Tybed a oes sylwadau gennych chi ar y cynllun hwn? Gol.)

### ANNWYL OLYGYDD

*Ysgrifennaf yn dilyn stori flaen Y Dinesydd ynglŷn â phosteri'r Eisteddfod Genedlaethol a gynhelir yng Nghaerdydd fis Awst eleni, a'r ffaith fod iaith Saesneg ar y top a'r Gymraeg yn isaf ar un o bosteri cyhoedduswydd yr Wyl. Camgymeriad ar ran y cwmni posteri oedd hwn — camgymeriad hawdd ei gywiro gan fod y poster wedi ei argraffu mewn nifer o rannau. Mae bellach wedi ei gywiro.*

*'Does dim brad, neb yn ceisio gorfodi polisi arbennig ar neb arall. 'Does dim rhaid i'r Dinesydd boeni — mae gwylwyr ar y tŵr. Bydd holl gyhoedduswydd yr Wyl yn nhrefn naturiol pethau yn dilyn y drefn o argraffu'r Gymraeg yn gyntaf.*

*Yr eiddoch yn gywir,*

DAVID MEREDITH,  
Cadeirydd Pwyllgor Cyhoedduswydd Eisteddfod Genedlaethol Caerdydd.

Bydd rhifyn nesa'r *Dinesydd* yn ymddangos ar *Fai 9fed*. Deunydd ar gyfer y rhifyn hwnnw erbyn *Ebrill 20fed*, os gwelwch yn dda. Y cyfeiriad *newydd* yw: 121 Heol Connaught, Parc y Rhath, Caerdydd.

## Calendr y 'Steddfod

- EBRILL 14 Sioe Ffasiynau yn Ysgol Iau Heol Llanishen Fach, 8.00p.m.  
EBRILL 15 a 16 Cwmni'r Eisteddfod (cynhyrchydd R. Alun Evans) yn cyflwyno "Yr Wylnos" yn Theatr Bute. Tocynnau: £1 o Swyddfa'r Eisteddfod. 7.00p.m. nos Sadwrn, 8.00p.m. nos Sul.  
EBRILL 20 Disco Richard Rees a'r Grŵp "Seindorf" yng nghlwb Tito's, Greyfriars Road.  
EBRILL 29 Cyngerdd gan Gôr Godre'r Garth yn Neuadd Reardon Smith, Caerdydd. Tocynnau £1 o Swyddfa'r Eisteddfod. Pwyllgor Cwm Rhymini. Noson Gwin a Chaws yng Nghaerffili.  
MAI 1 Cymnafa Ganu yn Neuadd Westminster, Llundain. Arweinydd: Owain Arwel Hughes.  
MAI 6 Taith undydd gyda'r trên i Lundain o'r Barri a Chaerdydd. Tocynnau: £4 o Gaerdydd, £4.25 o'r Barri, oddi wrth Tegwen Evans, 6 Ridgeway, Llysfaen. Ffôn: 754559.  
MAI 12 Cymnafa Ganu yn Eglwys Dewi Sant Caerdydd am 7.30p.m. Arweinydd: Alun Williams.  
MEHEFIN 5-10 Casglu o ddrws i ddrws yng Nghaerffili a'r cylch.  
MEHEFIN 10 Garddwest yng Nghoedardhydyglyn, cartref Syr Cennydd a Ledi Traherne.  
MEHEFIN 17 Garddwest yng nghartref Syr Alun a Ledi Davies ym Mhenarth.  
GORFFENNAF 8 Gŵyl Fawr Castell Caerdydd.

# Oriel

53 Heol Siarl Caerdydd  
Teliffon: 0222 395548

### SIOP LYFRAU

#### Siop Lyfrau 1

Llyfrau Cymraeg. Eingl-Gymraeg, Barddoniaeth, Hanes, Recordiau, Posteri, cardiau.

#### Siop Lyfrau 2

Celf, Pensaernïaeth, Ffotograffiaeth, Sinema, Printiadau.

Ar agor:

Llun - Gwener 9.30a.m.-6.00p.m.  
Sadwrn 9.30a.m.-5.30p.m.

# O'r Eisteddfod

## Gair gan Gadeirydd y Pwyllgor Cerdd Dant — R. Alun Evans

Fel pob un o'r adrannau "Cystadlu" bwrw ati ar unwaith i baratoi testunau oedd ein cyfrifoldeb ni. O brofiad steddodau'r saithdegau fe benderfynwyd dileu ambell gystadleuaeth ac ychwanegu eraill; newid oedran ond nid newid amodau.

(Gan y Gymdeithas Cerdd Dant yn unig mae'r hawl i wneud hynny.) Y gystadleuaeth sydd wedi goglais diddordeb y Wasg cyn belled yw'r Canu Cylch. Nid dyma'r tro cynta i'r gystadleuaeth gael llwyfan Prifwyl ac fe ellir dweud mai poblogrwydd y Canu Cylch yn Steddod Aberteifi, gyda Gwyndaf yn llywio'r gweithrediadau, a'n hysgogodd ninnau. Buom yn ystyried gwahodd wyth o dimau — un o bob talaith. Penderfynwyd cadw'r gystadleuaeth yn agored am ein bod yn sylweddoli y gallech chi gael wyth tim da o Wynedd yn unig a chael a chael i gael un yng Ngwent.

Wedi dewis barddoniaeth addas, a rhyddiaith ambell dro, fe ymddiriedwyd y gwaith o ddewis alawon i'r arbenigwyr sydd ar y Pwyllgor Cerdd Dant — Lisa, Non, Mona, Eleri,

Ann a Goronwy.

Ar ymweliad â'r Wyl Gerdd Dant yn Nhalybont daeth cyfle i nifer ohonom i wahodd cystadleuwyr yn bersonol i'r Brifddinas; i drafod rhai o'r cystadleuthau gyda nhw; i dynnu sylw at y Canu Cylch. Yn lleol da yw deall bod corau cerdd dant newydd yn cael eu ffurfio er mwyn cystadlu — a son am ambell barti dynion sy'n awyddus i fynd i'r afael â'r hen grefft o ganu gyda'r tannau.

Y cam nesa i'r Pwyllgor fydd sicrhau lle teilwng i'r cystadleuthau Cerdd Dant yn rhaglen y dydd. Bydd disgwyl i ninnau, fel pob pwyllgor arall, i godi arian at gynnal yr Eisteddfod, i drefnu stiwardiaid ac ati. Beth am edrych eto yn y rhestr testunau ar yr Adran Cerdd Dant i weld a oes yno rhywbeth at eich dant chi!

## Pabell y Dysgwyr

Americanwr fydd yn agor Pabell y Dysgwyr yn Eisteddfod Genedlaethol Caerdydd ym mis Awst. Ganed Craig Bohren yn San Ffransisco, a bu'n byw wedi hynny yn Arizona. Daeth i Gymru ym mis Awst 1975, fel Ymchwilydd yn Adran Fathamateg Gymhwysol a Seryddiaeth yng Ngholeg y Brifysgol, Caerdydd. Fe wyddai y pryd hwnnw fod yna'r fath beth ag iaith Gymraeg, ond ni wyddai yr un gair ohoni. Erbyn hyn mae yn gwbl rugl yn yr iaith Gymraeg, ac yn wir, mae wedi symud ymlaen i ddysgu Gwyddeleg — drwy gyfrwng y Gymraeg. Mae'n mynychu dosbarthiadau Gwyddeleg Bara Toibin yn y brifddinas yn rheolaidd.

Dyw'r dosbarth Gwyddeleg yn ddim ond rhan o'i brysurdeb. Bydd llawer wedi ei weld fel cyflwynydd rhaglen ddysgu Cymraeg HTV "Canolfan" ar nos Sadwrn. Bu'n ŵr gwadd ar Heddiw BBC Cymru noson Gŵyl Ddewi. Ac mae yn aelod o Bwyllgor Dysgwyr Eisteddfod Genedlaethol Caerdydd.

Bu'n treulio un noson o'r wythnos mewn cwrs meistrolï'r Gymraeg yng Ngholeg y Brifysgol, a noson arall mewn cwrs yn yr Adran Efyrdiau Allanol ar "Saunders Lewis, bardd a dramodydd". Mae'n aelod o Gymdeithas Wyddonol Caerdydd a'r Cylch, ac o Gylch Cinio'r Barri a'r Fro. Bydd yn mynychu Capel Presbyteriaidd Heol y Crwys ar y Sul, a chymdeithas y capel ar nos Wener.

Cyfrinach ei lwyddiant gyda dysgu'r iaith yw ei fod yn treulio cyfran o'i amser bob dydd yng nghwmni Cymry Cymraeg. Mae yn ferw o frwdfrydedd ynglŷn â phopeth Cymraeg, ac eisoes mae erthyglau ganddo ar wahanol faterion wedi ymddangos yn "Y Cymro" a "Barn".

Cyhoeddir hefyd mai Dr Alun Oldfield Davies fydd yn agor Pabell Celf a Chrefft Eisteddfod Caerdydd. Bydd Miss Norah Isaac yn agor y Babel Lén, a Mrs Rachel Thomas yn agor y Babel Ddrama. Syr Melvyn Rosser fydd yn agor yr Arddangosfa Wyddoniaeth a Thechnoleg.



## Newyddion

Un o'r nosweithiau mwyaf llwyddiannus hyd yn hyn yng ngweithgarwch Eisteddfod Genedlaethol Caerdydd fu'r sioe ffasiynau fawr gan Gwmni Evan Roberts yn Neuadd y Ddinas. Gwerthwyd y tocynnau i gyd ac roedd y neuadd fawr yn llawn. Ar y funud olaf methodd Mrs Ann Clwyd Roberts â chyflwyno'r ffasiynau. Cymerwyd ei lle gan Mrs Janet Parry Jones a chyflawnodd hithau'r gorbbwyl yn raenus a diddorol. Treulwyd y noson gan Mrs Bethan Roberts ar ran Pwyllgor Apeliadau'r Eisteddfod, a deilir bod coffrau'r Eisteddfod yn drymach o bron fil o bunnau o ganlyniad i'r noson.

Roedd yn rhyddhad mawr i Bwyllgor Llenyddiaeth yr Eisteddfod i glywed y bydd pabell lén yng Nghaerdydd, drwy haelioni Cyngor Celfyddydau Cymru. Mae'r Cyngor i roi grant argyfwng o £3,000 at y pwrpas.

Mae HTV wedi rhoi'r ffilm a wnaed yn Eisteddfod Aberteifi — "A Celtic Celebration" i awdurdodau'r Eisteddfod Genedlaethol, ac mae hon yn awr ar gael i'w dangos i gymdeithasau yn ardal Caerdydd fyddai'n hoffi gwybod rhywbeth am ein gŵyl genedlaethol. Mae cyfarwyddwr yr Eisteddfod, Mr Emyr Jenkins, eisoes wedi cael ceisiadau i'w dangos i nifer mawr o grwpiau — arwydd fod cryn diddordeb yn yr ŵyl ymhlith y di-Gymraeg yn yr ardal hon.

Mae dau ar hugain wedi cystadlu am y fedal ryddiaith yn Eisteddfod Caerdydd — y nifer mwyaf ers blynyddoedd (19 oedd yn cystadlu yn Wrecsam a 6 yn Aberteifi). Mae 6 wedi cystadlu am y Tlws Drama, 7 ar gyfansoddi cyfanwaith cerddorol (cystadleuaeth newydd), 12 ar actio drama (agored) a 2 ar actio drama (dan 30 oed). Argoelion da.

## Arian o'r Cyfandir

Mae Cymdeithasau Cymraeg y tu allan i Gymru wedi bod gyda'r cyntaf i ymateb i apêl Pwyllgor Gwaith yr Eisteddfod am gymorth ariannol. Daeth swm sylweddol iawn — 105 o bunnau — i law oddi wrth Gymdeithas Gymraeg Ottawa a gair hefyd fod Côr Cymry Ottawa yn gobeithio ymweld â'r Eisteddfod ar y Dydd Gwener i fod yn bresennol yn Seremoni Croesawu'r Cymry ar Wasgar. Derbyniwyd cyfraniadau hefyd gan Gymdeithasau Cymraeg Rhydychen, Chelmsford, Slough, Portsmouth a Walsall.

## Aros dros yr Wyl

Newyddion da i'r sawl sy'n meddwl am logi fflat yn un o hosteli'r colegau ar gyfer Eisteddfod Genedlaethol Caerdydd. Mae awdurdodau Coleg y Brifysgol, ar gais Pwyllgor Llety a Chroeso'r Eisteddfod, wedi gostwng pris y fflatiau yn Llys Talybont, o £70 i £55. Mae rhai o'r fflatiau hyn eisoes wedi eu gosod, a chynghorir y sawl â diddordeb mewn llogi'r rhai sydd ar ôl i ysgrifennu ar unwaith at Bwyllgor Llety a Chroeso'r Eisteddfod, yn 24 Windsor Place, Caerdydd. Bydd prisoedd gweddill yr hostelaau yn parhau yn £70 am fflatiau i bump, neu £5 y pen am wely a brecwast.

# TUDALEN Y DYSGWYR

Mae Pwyllgor Dysgwyr yr Eisteddfod Genedlaethol yn brysur iawn yn paratoi ar gyfer yr wythnos fawr ym mis Awst. Mae llawer o flerwch wedi bod ynglŷn â'r trefniadau ar gyfer dysgwyr mewn rhai eisteddfodau yn y gorffennol ond mae Caerdydd yn barod i wario tua £1,000 ar sicrhau pabell weddol ddeniadol ar y maes. Eisioes mae tua £400 yn y gronfa, diolch i haelioni dysgwyr Canolfan yr Urdd.

Oherwydd fod cymaint o frwdfrydedd ymhlith dysgwyr ar hyn o bryd credaf y dylai Gyngor yr Eisteddfod erbyn hyn feddwl am ddarparu cartref parhaol i ddysgwyr ar y maes yn y dyfodol. Nid uned fach yng nghanol yr unedau eraill y dylid

ei gael bellach ond rhywle tebyg i'r Theatr Fach neu'r Babell Lén (druan).

**NOSON O GANU**  
Trefnir Noson o Ganu a dawnsio yng Nghlwb y Marconi yn Larnog ar y 26ain o Ebrill, o 8.00 hyd at 12.00. Mae'r tocynnau (50c yr un) i'w cael gan John Albert Evans, 6 Ridgeway, Llysfaen. Bydd yr elw at yr Eisteddfod ac mae croeso cynnes i bawb!

**PAPUR I DDYSGWYR**  
Rwy'n siwr fod y dysgwyr i gyd yn falch o weld YR AGORIAD ar ei newydd wedd yn ymddangos unwaith eto'n rheolaidd. Os nad ydych wedi ei weld cysylltwch â Gwilym Roberts.

**CYRSIAU**  
Mae llawer o ddysgwyr yn meddwl am gyrsiau Haf ar hyn o bryd. Dyma ddyddiadau tri chwrs ym Morgannwg yn ystod Gorffennaf - Awst:-  
21-28 Gorffennaf:  
Coleg Iwerydd San Dunwyd - Manylion i'w cael o'r Uned Iaith Genedlaethol, Brook St., Trefforest. (Ffôn: Pontypridd 404440.)

29 Gorff.-11 Awst:  
Ysgol Haf y Barri.  
Manylion gan - Swyddog Addysg Bellach, Sunny-side, Pen-y-bont.  
18-25 Awst: Canolfan y Dyffryn. Manylion gan - Y Warden, Canolfan y Dyffryn, Sain Nicholas, Caerdydd. (Ffôn: 593828)  
Beth am wneud ymdrech i fynychu un o'r cyrsiau hyn eleni?  
JOHN ALBERT EVANS

UNDEB RHIENI YSGOLION CYMRAEG  
CYNHELIR Y

## GYNHADLEDD FLYNYDDOL

YN NEUADD PANTYCELYN, COLEG ABERYSTWYTH,  
10.00 - 5.00

SADWRN I GORFFENNAF 18

I ANNERCH AM 2.30:  
MR TECWYN ELLIS A MR W.J. PHILLIPS AR  
POLISI IAITH PWYLLGORAU ADDYSG GWYNEDD A DYFED

**LLYFR FFWLBART** \* DYMA'CH CYFLE CHI BLANT  
I BRYNU LLYFR CYFAN LLAWN  
O HWYL Ffwlbartaidd LLIWGAR  
\* 32 TUDALEN O LUNIAU, CARTWNAU, POSAU,  
STRAEON A CHWARAEON  
\* 30c Y COPI \* CLORIAU CADARN.



Bydd y llyfr ar werth erbyn eisteddfod LLANELWEDD ond i sicrhau eich copi llenwch y ffurflen archebu.

Annwyl FFWLBART,

Dymunaf archebu

..... copi o LLYFR

**FFWL BART** ac  
amgaeaf .....

Anfonwch i FFWLBART  
25 HEOL ILTON  
PENYLAN CAERDIND

FY ENW: .....

FI NGHYFEIRIAD: .....

# Trwy Lygaid Plentyn



CWSMER  
CLAEAR

Ym mis Mawrth gwelwyd Arddangosfa Genedlaethol y *Western Mail* o gelfyddyd plant yn Amgueddfa Genedlaethol Cymru. Y tro hwn dewiswyd tua 200 o eitemau i'w harddangos, o blith rhyw 3,000 a ymgeisiodd.

Roedd y cyfan wedi'i osod allan yn ddestlus mewn cae o ystafell ac ar unwaith roedd dyn yn ymwybodol o'r ehangder. Wrth edrych ar yr arddangosfa roeddwn yn teimlo rhyw chwa o awyr iach — yn adlewyrchu'r gonestrwydd a geir yng ngwaith plant, yn enwedig yng ngwaith y plant lleiaf. Un anfantais oedd fod rhai o'r gwaith yn uchel iawn, ond allwch chi ddim plesio pawb!

Trefnwyd fod cerddoriaeth yn rhedeg gyda'r arddangosfa, ond pan oeddwn i'n ymweld â'r lle chlywais i mohonno. Ond doedd dim o'i angen i ddweud y gwir — roedd y lluniau eu hunain yn cyfleu digon o swyn a sŵn... sŵn plant yn chwerrthin yn hapus wrth hedfan eu barcutiaid papur, yn cael eu chwalu gan draed milwyr treisgar yn gorymdeithio yng ngwaith

Enfys Mary Pugh, Ysgol Ystalyfera.

Wrth symud i'r chwith newidiodd y rhythm dynol yn rhythm peirianyddol nifer o feiciau modur yn chwydu'u Pyddredd i'r awyr. Dwi'n siwr fod y 'Cwsmer Claeare' gan David Dent newydd neidio oddi ar un o'r beiciau hyn gan y gallwn arogl'r olew ar ei gryd "Harvey Davidson"!

Mae'n amlwg fod ysgolion yn dymuno gweithio ar destunau a roir gan y trefnwyr yn hytrach na gweithio ar destun o'u dewis. Dylid nodi fod digon o gyfle i arbrofi gyda testunau sy'n arwain yn naturiol at amryw ddehongliad. Yn y cyswllt hwn diddorol oedd sylwi ar y darlun dan y teitl "Marchogion mewn lifrau lliwgar" — dyma farchogion cyfoes yng ngwisgoedd yr

hen farchogion gynt... 'It's been a hard day's knight!' efallai!

Siomedig oedd y beirniad yn yr adran crefftau a theimlaf fod llawer mwy o grochenwaith wedi ei arddangos yn y gorffennol — ond "dyna beth oedd gorymdaith!" Fe ddylech weld syrcau ddoniol plant ysgol Maes Dyfan, y Barri. Ysgol i blant dan anfantais feddyliol yw hon ond mae'n haeddu cymeradwyaeth neilltuo! am ymgais arbennig o dda.

Roedd yn dda gweld casgliad o'r brasluniau a wnaiff plant ar ddarnau bach o bapur mewn penau ffelt, beiros neu bensil yn cael lle dyladwy yn yr arddangosfa. Fe ddylech chi weld crys-T Judith Grady a lladron Simon Hall o Radyr! Yn wir, enillydd yr adran 4-7 oed oedd llun pen ffelt du ar bapur melyn. A newyddion ychwanegol i bobl Radyr, mae Stewart McLeod (7 oed) yn ein sierhau fod ysbryd L.S. Lowrey yn fyw ac yn mynd i'r ysgol gynradd yno!

Os na welsoch yr arddangosfa hon tra'r oedd yn yr Amgueddfa cewch gyfle arall pan ddychwel rhai o'r gweithiau i Babell y *Western Mail* yn ystod Eisteddfod Genedlaethol Caerdydd.

CEN WILLIAMS

Amgueddfa  
Genedlaethol  
Cymru

## Teithiau i Deuluoedd

Dewisodd staff yr Amgueddfa Genedlaethol ac Amgueddfa Werin Cymru, Sain Ffagan, saith canolfan sydd o ddiddordeb arbennig i'r rhai sy'n ymddiddori mewn botaneg, daeareg, hanes lleol, archaeoleg diwydiannol a swoleg.

**Dinbych-y-pysgod,**  
Dyfed, 15 Ebrill.

**Penderyn,**  
Morgannwg Ganol, 29 Ebrill.

**Corwen,**  
Clwyd, 6 Mai.

**Porthaethwy,**  
Gwynedd, 13 Mai.

**Ainsdale,**  
Lancashire, 20 Mai.

## Cân y Teulu

*Nos Sul 30 Ebrill  
am 5.15p.m.*

**Portread o deulu  
cerddgar O'Neill  
o Bontarddulais  
Byddant yn canu  
eu hoff ganeuon  
cysygreddig**



Yn DATHLU Deng mlynedd  
o wasanaeth

# Paratoi at y Gwanwyn

Mae'r Gwanwyn wedi cyrraedd a nawr yw'r amser gorau i dynnu llwch oddi ar y peiriant gwnïo a mynd ati i gynllunio dillad ar gyfer yr Haf. Os nad ydych yn gyfarwydd â gwnïo, y dilledyn hawsa ichi ei wneud yw sgyrt sy'n croesi yn y blaen (gweler darlun).

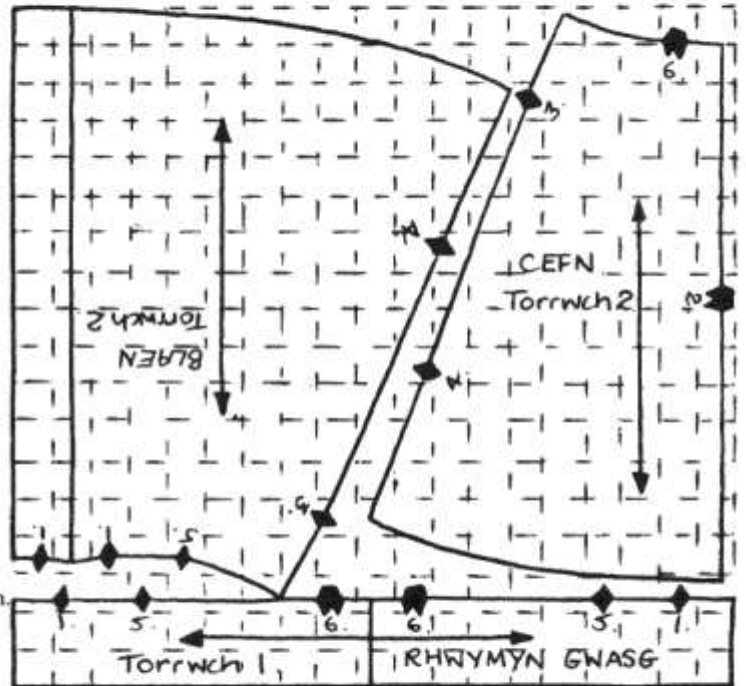
## TREFN

Mae'r patrwm hwn i berson â gwasg 67 sentimetr. Y defnydd gorau i'w ddefnyddio fydd cotwn blodeuog, tua 90c.n. — £1.25 y medr.

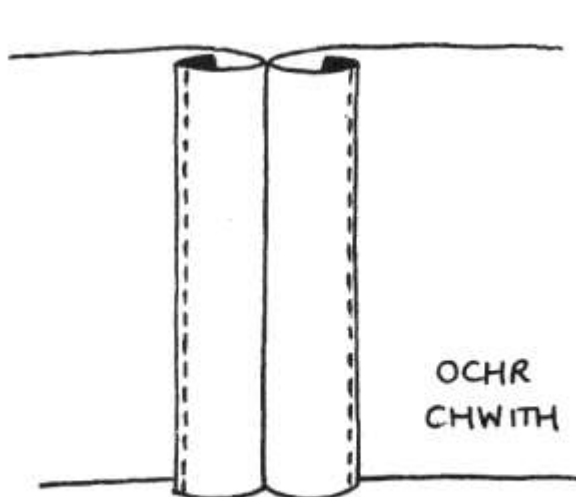
1. Rhaid i bob gwnïad fesur 1.5s.m.
2. Tacluswch pob gwnïad ar ôl ichi ei wnïo â'r peiriant gwnïo (gwel. ffigur 1).
3. Dilynwch rif pob gwnïad a'i gwnïo mewn trefn.
4. Tacluswch ochr y blaen yr un modd a'r gwnïad, wedyn ei droi i'r ochr chwith.
5. Rhwch y rhwymyn gwasg ar ochr iawn y sgyrt a'i wnïo, 1.5s.m. (Gwel. ffigur 2 (a)).
6. Plygwch y rhwymyn yn ei hanner a gwnïo'r ddau ben. (Gwel. ffigur 2 (b)).
7. Trowch y rhwymyn i'r ochr chwith a'i wnïo a llaw am y gwnïad cyntaf. (Ffigur 2 (c)).
8. Gorffennwch y rhwymyn fel yn ffigur 2 (d).
9. Gellir gwnïo'r hem gyda'r peiriant gwnïo gan droi i fyny 1s.m. y tro cynta, ac yna 1s.m. eto, gan wneud 2s.m. yn gyfan-gwbl. (Gwel. ffigur 3.)

SCYNTHIA PRESCOTT

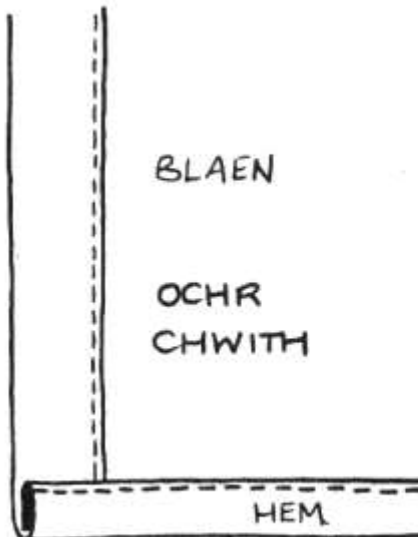
5 sentimetr i bob sgwâr.



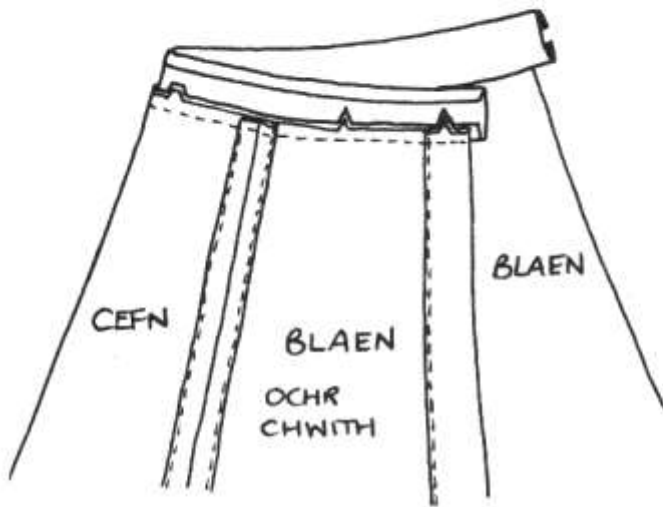
canol	58(23)	61(24)	64(25)	67(26)	71(28)	76(30)	sentimetr
clun	83(32)	85(33)	88(34)	92(36)	97(38)	102(40)	"
Maint	6	8	10	12	14	16	
90s.m.	2.00	2.10	2.10	2.60	2.60	2.70.	medr
115s.m.	1.80	1.80	1.80	1.80	1.80	1.90.	"
140s.m.	1.60	1.70	1.70	1.80.	1.80	1.80.	"



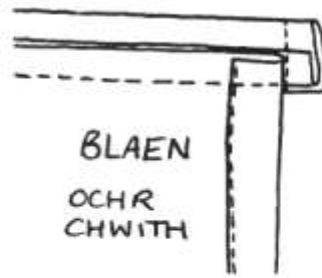
ffigur 1.



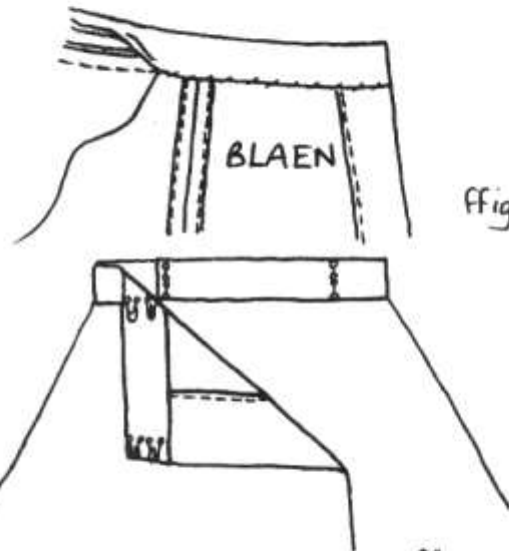
ffigur 3.



ffigur 2(a)



ffigur 2(b)



ffigur 2(c)

ffigur 2(d)

## “Briwsion y Brifwyl”

Eleni bydd llyfr yn cael ei gyhoeddi ar gyfer Prifwyl Caernarfon a'r cylch ym 1979.

Pigion yw'r llyfr, “Briwsion y Brifwyl”, o hynt a helynt yr Eisteddfod yn ystod y can mlynedd diwethaf, ac yn arbennig ei chysylltiadau â Chaernarfon.

Cyfraniad Ernest Roberts i Brifwyl Caernarfon 1979 yw'r llyfr sydd i'w gyhoeddi gan y pwyllgor gwaith lleol ar gyfer seremoni'r cyhoeddi ym mis Gorffennaf.

Eglurodd Mr Roberts mai hanesion “diddorol a ffeithiol” am bobl a digwyddiadau'r Brifwyl yw cynnwys y llyfr.

Bydd yr Eisteddfod yn ymweld â Chaernarfon y flwyddyn nesaf am yr wythfed tro ers 1880, ac nid oes unman wedi blasu hanes yr ŵyl fwy na'r hen dre.

Llafur cariad i Mr Roberts

fu sgrifennu'r llyfr. Bu am 28 mlynedd hyd at 1971 yn gysylltiedig â'r ŵyl, yn gyntaf fel ysgrifennydd cynorthwyol i D.R. Hughes, yna yn gyd-ysgrifennydd â Chynan, ac wedyn yn ysgrifennydd i'r Llys a'r Cyngor. Gwnaed ef yn Gymrawd yr Eisteddfod am ei wasanaeth clodwiw.

Mae'n awdur dau o lyfrau eraill, “Bargen Bywyd fy Nhaid”, seiliedig ar fywyd chwarellyddol Dyffryn Ogwen a Bethesda ar droad y ganrif ac yn ystod Streic Fawr

chwarel y Penrhyn, ac “Ar Lwybrau'r Gwynt”.

Dyma sydd gan y Dr. Thomas Parry i'w ddweud wrth gyflwyno “Briwsion y Brifwyl” i'r darlennydd: “Yn y dyddiau hyn, pan ydym yn pryderu ynghylch dyfodol yr Eisteddfod Genedlaethol, da yw cael hanes cyfnod arall o ansicrwydd pryderus, pan oedd cyfyngiadau a gwaharddiadau amser rhyfel yn bygwth na cheid unrhyw fath o brifwyl am hydoedd.

“Ond trwy benderfyniad a brwdfrydedd nifer bach fe gadwyd yr ŵyl ar ei thraed, ac fe gyhoeddwyd cyfrol o

gyfansoddiadau a beirniad-aethau am bob un o flynyddoedd y rhyfel.

“Fel ysgrifennydd Llys yr Eisteddfod am flynyddoedd profodd Mr Roberts ei fod yn weinyddwr diffwdan a thrwyadl effeithiol, ac yn ddatryswr problemau heb ei debyg. Ond nid peiriant mohono. Y gyfrinach oedd ei fod yn ŵr oedd yn parchu diwylliant ei genedl, ac yn mawrygu'r cyfle i gydweithio ag eraill i hyrwyddo parhad y diwylliant hwnnw.

“Dyna oedd ei ysbrydiaeth a dylai hanes yr ymdrech fod yn ysbrydiaeth i ninnau.”

### Ymgynghorwyr Iaith De Cymru

DEHONGLI, CYFIEITHU  
A DYSGU IAITH NEWYDD I CHI

Rydyn ni'n cynnig gwasanaeth cyfan i chi sy'n allforio neu sy eisiau dysgu iaith.

Ffôn: Caerdydd 31708

# Seiniau Sain



## Shwn — grŵp gorau '77?

Bu cryn dipyn o sôn am y grŵp SHWN yn ddiweddar — ar y teledu a gan y wasg. Dywed rhai mai nhw oedd grŵp mwyaf poblogaidd 1977. Maent yn chwarae'n aml o gwmpas Cymru, ond yma yng Nghaerdydd mae eu poblogrwydd mwy. Yma hefyd maent yn ymarfer ar benwythnosau rhydd, a chlywir eu swm yn glir o gwmpas Heol Conwy.

Beth bynnag, mae'r holl ymarfer wedi dod a chanlyniadau da i'r grŵp mae'n amlwg wrth inni wrando ar record gyntaf Shwn, sef "Ar Garlam". O gordiau cyntaf y gân agoriadol "Mab y Tir" hyd at gord olaf "Y Dewin Du", fe glywir rhywbeth hollol newydd yn hanes canu roc Cymraeg, sef canu trwm, trydanol (ar wahân i un) sy'n nodweddu grwpiau Saesneg fel Deep Purple neu Black Sabbath. Un ar ddeg o ganeuon sydd ar y record a phob un yn addas ar gyfer dawnsio. Yn wir dim ond un peth y gall dyn ei wneud wrth wrando ar Shwn, ar lwyfan neu ar record, a hynny yw dawnsio!

Y caneuon sy'n aros yn fy meddwl ar hyn o bryd yw "Beth yw dy enw?", "Caru", "Fflamau" a'r hyfryd

"Bachgen" — yr unig gan gyda gitarau acwstig ami! Mae pob aelod o'r grŵp yn cyfansoddi ar wahân i Gregg Lynn sy'n gwneud yn iawn am hynny gyda'i lais arbennig. Diddorol yw sylwi ar gyfraniadau Iestyn Garlick a Ronw Protheroe (o Donteg) fel cyfansoddwyr geiriau rhai o'r caneuon.

Record 'blwyfol' yw hon felly i ni bobl Caerdydd, a rhyfedd i'r aelodau deithio i ben arall y wlad i'w recordio, a stiwdio'n gyfleus iddynt yma. Ond fel record gyntaf mae'n arwydd da o rhywbeth gwell i ddod, ac edrychaf ymlaen at glywed rhagor o recordiau Shwn.

DAI THOMAS

SHWN.... "AR GARLAM"  
(Sain 1101M), Pris £2.99.

O LANNAU LLWCHWR...  
SAIN 1090D. Pris £2.99

Amrywiol ddoniau o'r ardal o boptu'r afon Lluchwr, sef ardal Pontardulais a'r Hendy sy ar y record hon. Er mai corau mawr sy'n cael eu cystylltu â'r ardal mae'r record yn cynnwys canu cerdd dant (Côr Dyffryn Dulais) ac unigolion (Marian Evans — sop., Gareth Davies — tenor, a Griff Williams — bas).

Mae'r record yn dechrau a gorffen gyda Chôr Cymysg Glandulais sy'n canu yn drawiadol iawn. Clywir hefyd leisiau ifanc Côr Aelwyd yr Hendy'n canu'n sionc a bywiog. Cenir ganddynt ffefrynnau'r corau plant fel 'Migidi Magdi' a 'Sionyn Bach y Pentre'.

Ar y cyfan mae'r record yn cyflwyno caneuon ac alawon poblogaidd ac adnabyddus ein heistedd-fodau. (Ond tybed nad ydym wedi clywed y rhain hyd

syrffed?) Yn bendant mae'r record yn cyflwyno i ni gyfoeth o ddiwylliant Cymraeg glannau Lluchwr, ac felly chwithig braidd yw clywed Côr Aelwyd yr Hendy'n canu eu cân olaf yn Saesneg.

B.T.

ELWYN JONES...  
SAIN 1114D. Pris £2.99

Dyma record gynta'r canwr poblogaidd hwn gyda Chwmni Sain. Heblaw am un neu ddwy hen ffefryn fel 'A yw fy enw i lawr?' a 'Tŷ fy Nhad' casgliad o ganeuon sydd yma na chlywyd ar record o'r blaen. Cyflwynir hwy yn nerthol gan lais clir y tenor hwn a cheir cyfuniad boddhaol o emynau fel 'Arglwydd, cymer Ffeinios i' ac unawdau fel 'Y Gwanwyn Du' a 'Gwyn fy Myd'.

B.T.



## Recordiau Oriol

Mae'n bleser gan Adran Lenyddiaeth Cyngor Celfyddydau Cymru gyhoeddi ymddangosiad dau albwm newydd o recordiau a gynhyrchir ar label Oriol. Teitl yr albwm cyntaf yw *Barddoniaeth Gymraeg 550 — 1950* a chynhwysir ar y ddwy record ddetholiad o farddoniaeth Gymraeg o'r chweched ganrif hyd at y ganrif bresennol. Ymhlith y beirdd y cynhwysir eu gwaith ar y recordiau mae Taliesin, Aneirin, Dafydd ap Gwilym, Iolo Goch, Dafydd ap Edmwnd, Tudur Aled, William Williams, Goronwy Owen, R. Williams Parry, T. H. Parry-Williams, Cynan, Gwenallt, Waldo Williams ac eraill. Darllenir y cerddi gan Siân Phillips, Glanffrd James, James Jones a Rhydwen Williams. Lluniwyd y detholiad a golygwyd y record gan Raymond Garlick.

Saesneg a gyfansoddwyd gan Gymry. Ymhlith y beirdd cynnar a gynrychiolir mae George Herbert, Henry Vaughan a John Dyer ac ar yr ail record clywir gwaith W.H. Davies, David Jones, Idris Davies, Dylan Thomas ac eraill. Darllenir y cerddi gan Siân Phillips, Glanffrd James a Rhydwen Williams. Lluniwyd y detholiad a golygwyd y record gan Raymond Garlick.  
(Pris £5.50 yr albwm.)

Carai'r Bwrdd Golygyddol gydnabod yn ddiolchgar gymorth ariannol Cymdeithas Gelfyddydau Deddyrain Cymru.

Teitl yr ail albwm *Anglo-Welsh Poetry 1470—1970* a cheir ar y ddwy record ddetholiad o farddoniaeth



# YR IAITH YN YSBYTAI CAERDYDD

Fel y gŵyr y cyfarwydd ychydig o Gymraeg a ddefnyddir yn ysbytai Caerdydd. Anaml iawn y gwelir hi ynddynt ar na mur na dogfen. Eithriadau hyfryd yw'r meddygon a'r gweinyddesau hynny sy'n medru'r iaith, neu sy'n barod i'w harddel. Gall ymweliad â'r ysbyty beri cryn loes i'r Cymro Cymraeg wrth iddo brofi'r diffyg gwybodaeth o'r iaith, ac, ar dro, y diffyg cydymdeimlad. Mae'r loes yn fwy os mai plentyn sy'n glaf, a diau fod pob rhiant Cymraeg yn gwybod am y cysur a ddaw o allu mynd a'r plentyn at nyrs neu feddyg sy'n siarad Cymraeg.

Pan benderfynwyd adeiladu Ysbyty'r Brifysgol ar y Mynydd Bychan yng Nghaerdydd teimlai llawer ohonom y byddai hynny'n dod a chyfle da i roi i'r Gymraeg ei lle dyladwy ar yr amryfal arwyddion a'r ffurflenni gwahanol. Eithr, megis yn hanes y Stadiwm Cenedlaethol, ni fanteisiwyd ar y cyfle i roi amlygrwydd teilwng i'r iaith a hynny er mai Ysbyty Prifysgol Cymru oedd.

Fodd bynnag nid yw'r darlun yn ddu i gyd, ac erbyn hyn mae rhyw gymaint

o Gymraeg i'w gweld ar rai arwyddion. At hyn, mae rhai nyrsus a meddygon o Gymry yn barod iawn i ddefnyddio'r Gymraeg, ac yn ymhyfydu wrth wneud hynny.

Hefyd y mae modd cael rhai ffurflenni dwyieithog (gweler y dudalen hon). Fe lofnodir y rhain wrth roi caniatad i gael triniaeth lawfeddygol. Gwelir fod y Gymraeg sydd arnynt yn ddigon urddasol. Diau i lawer o ddarlennwyr *Y Dinesydd* ddod ar eu traws eisoes. Er hynny, faint ohonynt a wyddai fod Cymraeg ar y

ddalen a'r Saesneg? Yr hyn sy'n debyg o ddigwydd yw mai'r ochr Saesneg a gyflwynir inni, a ninnau, wedi'n hir gyflyrru, yn torri ein henwau ar honno, heb ei ddarllen o gwbl, a heb freuddwydio fod Cymraeg ar yr ochr arall. Ac felly, er i'r ffurflenni meddygol dwyieithog fod ar gael ers tro bellach, gall fod llawer o Gymry Cymraeg wedi llanw'r ochr Saesneg.

Dylid, felly, bwyso am fwy o ffurflenni dwyieithog yn ein hysbytai, a phwyso hefyd fod pawb yn cael gwybod am eu bodolaeth. Yn y pen draw, wrth gwrs, polisi gwbl ddwyieithog a wnaiff y tro. Hefyd caf yr argraff fod mwy o Gymry Cymraeg ar staff ysbytai Caerdydd nag a feddylir a dylent gael pob cefnogaeth — a phob achos — gan yr awdurdodau a chan y cyhoedd i ddefnyddio'r Gymraeg yn eu gwaith hyd eithaf eu gallu.

GILBERT RUDDOCK

## CÔR CERDD DANT

Rydym yn falch i glywed fod Carys Puw (gynt o'r Bala) wedi dechrau ymarferion gyda Chôr Aelwyd Caerdydd, a fu gynt dan arweiniad Nan Jones. Bydd yn ddiddorol clywed y côr ar ei newydd wedd.

\* \* \*

## LLONGYFARCHIADAU

.....i Eleri a Brian ar eu priodas ar Ebrill 1af. Bydd y ddau'n ymgartrefn yn Llandâf.

.....i Siân Parry Jones a Howard hefyd a briodwyd ar Ebrill 1af.

### At: Awdurdod Iechyd Rhanbarthol

Ysbyty .....

Yr wyf fi, .....

o .....

yn cytuno drwy hyn i'm plentyn/gward .....

dderbyn y driniaeth lawfeddygol .....

yr eglurwyd ei natur a'i heffaith i .....

mi gan Dr/Mr .....

Yr wyf yn caniatáu hefyd unrhyw driniaethau llawfeddygol ychwanegol neu wahanol y bydd eu hangen o bosibl yn ystod y llawfeddygaeth, ac yn caniatáu i anesthetig cyffredinol, lleol neu anesthetig arall gael ei ddefnyddio ar gyfer unrhyw rai o'r dibenion hyn.

Ni chefais sicrwydd y perfformir y driniaeth lawfeddygol gan unrhyw lawfeddyg arbennig.

(Llofnodwyd) .....

Dyddiad .....

(Tad/Mam/Gwarcheidwad)

Yr wyf yn cadarnhau i mi egluro i dad/mam/gwarcheidwad y plentyn natur ac eitaith y llawfeddygaeth a ddisgrifir uchod a/neu drosodd.

(Llofnodwyd) .....

(Meddyg/Llawfeddyg)

HMR5  
A 11 (W)

**CANIATAD I ROI TRINIAETH LAWFFEDDYGOL  
I BERSON O DAN OED**

Dyddiad

## Cylch Cinio Caerdydd

Yn 1978 hyd yn hyn cawsom ddau gyfarfod a chan mai bob yn ail fis y byddwn yn cwrdd ni lwyddodd eira'r Mis Bach i darfu ar ein rhaglen!

Fis Ionawr, Rheolwr brwd a benywaidd siop James Howell a ddaeth i gwmlnia gyda ni, sef Mair Barnes, a pheth braf oedd cael cwrdd â hi yn y cawd a chael cip ar ei bywyd a' i gyrfa. Dyma ferch o *Gymraes* wedi cyrraedd pen yr ysgol. Sylwch ar y ddau bwyslais, oherwydd mae i ferch lwyddo i'r graddau hyn mewn maes pell iawn o ysgol, swyddfa neu ysbyty yn anghyffredin a dweud y lleiaf.

Wedi ei magu yn Llundain, fe aeth Mair i astudio Diwinyddiaeth i Fangor ac yna, yn lle mynd i adran buddiannau gweithwyr siop Harrods yn Llundain, fe'i cafodd ei hun yn eu hadran fasnachu. Nid edrychodd yn ôl! Y llyneidd fe'i hapwyntiwyd yn rheolwr siop Howells gan y cwmni.

Trwy ei bwrllwm o siarad afiaethus (roedd ei Chymraeg yn ardderchog pan fentra i iddi) daeth yn amlwg i ni mai brwdfrydedd, diddordeb mawr yn ei gwaith a llafur diflino oedd wedi dod a hi i'r brig. Aethom adre'n llawn edmygedd ond yn reit falch nad oedd yn rhaid i ni weithio bob dydd Sadwrn ac yn aml ar ddydd Sul. Dyna'r pris!

Ond llongyfarchiadau mawr i Mair Barnes am ei

llwyddiant a'n dymuniadau gorau iddi am ddyfodol hapus yma yng Nghaerdydd. Edrychwn ymlaen i'w gweld yn troi i mewn atom o dro i dro.

Fis Mawrth, yn anffodus, ni lwyddodd Rachel Thomas i ddod i gadw oed â ni oherwydd profedigaeth. Roedd yn ddrwg iawn gennym glywed iddi gollu ei brawd a gobeithiwn yn fawr y cawn ei chwmmi eto.

Fe fydd gen i gydymdeimlad bythol ag unrhywun sy'n ceisio llenwi bwlech siaradwr ar fyr rybudd. Dyfed Glyn Jones, diolch i'w galon, ddaeth ar yr amod y cai ddefnyddio lllith Gŵyl Dewi oedd yn llusgo byw! Pennaeth Adran Plant y BBC yw Dyfed a chyn hynny bu'n gweithio i gwmi hysbysebu a gyda'r BBC yn Llundain. Treuliodd awr yn disgrifio i ni ei fethiant o, a Dewi Sant, wrth drafod anifeiliaid!

Oes, mae pethau cofiadwy iawn i'w clywed yn y Cylch Cinio. Cewch glywed seiniau cywrair gitâr glasurol Rhisiart Arwel y tro nesaf. Cofiwch y dyddiad, nos Iau, 11 o Fai a ffoniwch Gaenor (Jones) — Caerdydd 66190 — i gadw lle. MARIAN REES

## APÊL

...ond nid am arian y tro hwn! Mae cymuned Cyncoed yn bwriadu cynnal siop ail-law o ddydd Llun, Mai 8fed hyd 13eg er mwyn codi arian ar gyfer yr Eisteddfod. Bydd angen pentyrrau o ddillad (mewn cyflwr da), dodrefn, tegannau, ac yn y blaen, i sicrhau llwyddiant y siop. Byddwn yn ddiolchgar iawn am gyfraniadau o'r math hyn. 'R ydym yn barod hefyd i drefnu i gasglu a chludo'r cyfan — 'd oes dim ond angen i chi ffonio un o'r rhifau isod a fe wnawn ni'r trefniadau. Diolch yn fawr iawn 'mlaen llaw.

Avril Lewis 751831

Lydia Jones 498789

Nia Hall Williams 756079.

## Yr Wynnos

Carem hysbysu fod tocynnau eisoes ar werth — ac yn mynd yn gyflym — ar gyfer perform-

iadau Cwmni'r Eisteddfod o'r Ddrama "Yr Wynnos". Bydd y ddrama yn Theatr Bute nos Sadwrn a Nos Sul, 15 ac 16 o Ebrill. Gellir prynu tocynnau oddi wrth aelodau Pwyllgor Drama'r Eisteddfod, neu o Swyddfa'r Eisteddfod yn 24 Windsor Place.

# Ewrop Unigryw

Fe glywir yn aml fod gwahaniaeth sylweddol o ran meddylfryd rhwng gogledd a de Ewrop. Cyffredinol iad ysgubol efallai, ond nid yw ymhell o'i le. Yn un peth mae'r gogledd yn gyfoethog a'r de'n gymharol dlawd; ffaith sydd, mae'n siwr yn ganlyniad i agwedd y boblogaeth. Nid yw'r Groegwr neu'r Eidalwr fyth yn meddwl yn nhermau cynnydd a threfn, gwaith a disgyblaeth, yn hytrach rhyw gyfansoddi ei fywyd wrth fynd ymlaen y mae e. Mae'r Almaenwr neu'r Llychlynwr yn llawer tebycach o feddwl mai yn ôl rheolau y dylai lywio'i ymddygiad. Dim rhyfedd felly fod y trenau yn Nenmarc yn cyrraedd yn brydlon; byddai Sbaenwr yn rhyfeddu at hyn!

Mae'n ddiogel dweud mai po bellaf i'r de yr eir mwyaf blêr a di-drefn mae pethau'n mynd. Ond diau fod y tywydd yn ffactor bwysig hefyd... gellir dygymod â thlodi yn haws yn yr haul nag yn y glaw a'r oerni!

Erys hefyd wahaniaeth eitha mawr rhwng de a gogledd lle mae crefydd yn y cwestiwn. Yn y de mae gafaal crefydd dynnaf o bell ffordd — o leiof ymhlith yr henoed a'r canol oed. Mae'r ffaith yma'n canlyn y gwahaniaethau economaidd, ac yn ei thro mae hithau'n gyfrifol i raddau helaeth iawn am wahaniaeth mawr arall — sef agweddau tuag at ryw, neu, a bod yn fanylach, at sefyllfa rywiol y fenyw — esgusodwch yr amwysedd. Gwna'r dynion fel y mynnant pan gânt y cyfle — ond deil merched de Ewrop yn garcharorion i'r hen syniadau. Annhegwch amlwg, ond fe ddaw tro ar fyd, gobeithio.

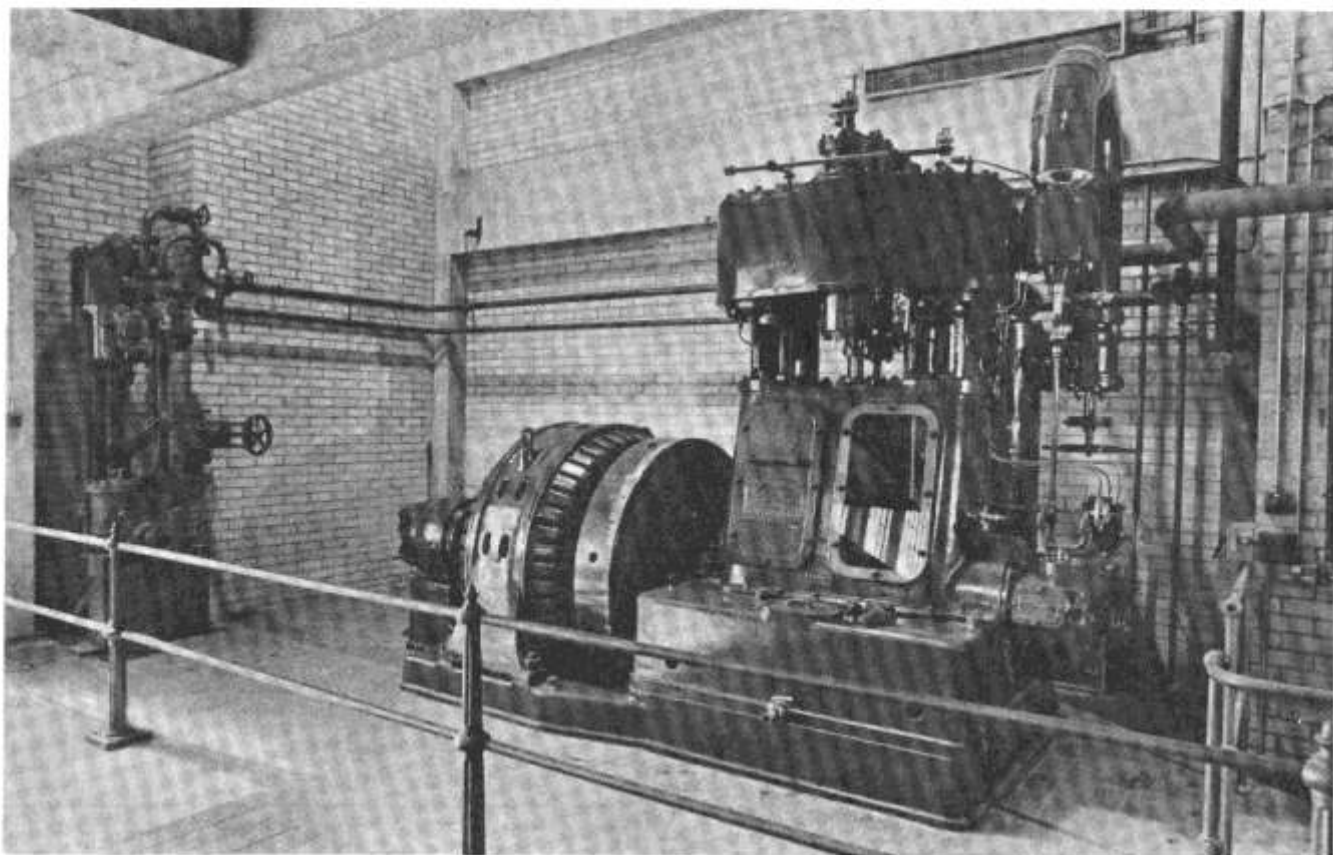
Er y gwahaniaethau hyn, a'r rhai rhwng gwledydd unigol, mae'n duedd ddigon clir heddiw i diroedd Ewrop ymdebygu fwyfwy mewn llawer o ffyrdd. Mae hyn yn dod â ni yn syth yn ôl at grefydd, sydd yn cilio yng ngwledydd y de. Tybiaf, er enghraifft, mai tua deg y cant yn unig o fyfyrwyr Sbaen sy'n grefyddol erbyn heddiw. Wrth i'r newid yma fynd yn ei flaen dichon y pair i newidiadau eraill gyflymu;

mae anghredinwyr yn fwy tebyg o weithio dros drefn newydd, yn lle gadael popeth i Dduw neu'r byd nesaf, a derbyn y byd hwn fel y mae.

Canlyniad y duedd hon yw fod un ffordd o fyw yn graddol ddisodli traddodiad y grwpiau ethnig unigol. Am faint mwy y gwelir y gwisgoedd traddodiadol yng nghefn gwlad Sbaen, Portugal a Groeg neu hen ddulliau amaethyddol y gwledydd hynny? Eisoes mae trefi mawr pob gwlad yn ymdebygu i'w gilydd ac mae'r adeiladau a godir heddiw yr un fath ymhobman. Daw diwydiannau newydd i wledydd de Ewrop gan eu cymathu ymhellach â'r lleill. Mae teledu yn barod wedi cyrraedd y rhan fwyaf o'u cartrefi hwy ac rydym ni hyd yn oed yn gwyllo rhai o'r un pethau gan mor boblogaidd ydy rhaglenni Saesneg ac Americaneg; mae hyn yn wir hefyd am ffilmiau a miwsig poblogaidd. Siawns na fydd i'r ieithoedd wladwriaethol barhau, ond faint o obaith fydd i'r rhai bach? Go brin y gallai'r duedd drist yma beri i'r cenhedloedd goffi eu cymeriadau'n llwyr, ond yn anffodus gallai fynd yn bell iawn i'r cyfeiriad hwnnw. Gorsymleiddio fyddai dweud bod materoliaeth yn cymryd lle unigoliaeth ond eto mae peth gwirionedd yn y gosodiad.

DIC JAMES

# Y chwyldro technegol



Yn ail hanner y bedwaredd ganrif ar bymtheg bu i'r chwyldro technegol yn y diwydiant haearn arwain at gynhyrchu dur, sef y diwydiant trwm newydd a ddaeth yn dra phwysig yng nghymoedd de-ddwyrain Cymru. Erbyn 1882 cludid cynhyrchion dur, a wnaed trwy ddefnyddio dull bessemer, i Gaerdydd o Ddowlais, Cyfarthfa, Blaenafon, Tredegyr a Glyn Ebwy.

Am fod gwaith dur Dowlais yn dibynnu ar fewnforio haearn crai fe'i symudwyd i Gaerdydd ym 1891 a'i sefydlu ar y rhostir, (East Moors) gerllaw doc y dwyrain dan yr enw "Gwaith Haearn a Dur Caerdydd a Dowlais". Wedyn, yn 1900, unwyd y gwaith hwnnw a chwmini dur tebyg iddo ym Birmingham a'r enw a roddwyd arni wedi hynny oedd Cwmni Guest Keen. Wedi 1902 ychwanegwyd cwmni Nettlefolds ato a bu i'r cwmni unedig ran allweddol yn nhwff masnachol y dref hyd at 1914, yn bennaf am fod rhai o'r gweithfeydd dur erbyn hynny mor agos at y porthladd ei hun. Ar ben hynny, cynyddodd allforio glo ager yn syfrdanol. Nid oedd yr hen gamlas yn ddigonol ar gyfer y cludo a dyfodiad y rheilffordd mewn gwirionedd a wnaeth Caerdydd yn brif ganolfan rhwydwaith masnachol yn ne-ddwyrain Cymru.

Er mwyn gallu cryfhau ei safle a goresgyn problem y llanw a'r tywod a dagai symudiad llongau mawr yn yr aber, yr oedd creu porthladd effeithiol ac eang gyda dociau dyfnion yn angenrheidiol. Yn 1839, er gwaethaf trafferthion ariannol, adeiladodd ail ardalydd Bute y doc cyntaf, sef y West Bute, ar y rhostir i'r dwyrain o'r afon. Yr oedd llongau mawr yn awr yn gallu cyrraedd y porthladd a chynyddodd yr allforio'n gyflym iawn.

Erbyn 1870 yr oedd allforio glo ymhell dros ddwy filiwn o dunelli. Yn 1913 cyfanswm y tunelli a allforwyd oedd 10, 500 o filiynau — a'r cyfan wedi eu hanfon i bellterau byd o'r porthladd ar lan Afon Tâf. Ychydig cyn y rhyfel Byd Cyntaf Caerdydd oedd prif borthladd allforio glo y byd, ac un rheswm am hynny oedd fod dociau hir, llydan a dwfn eraill wedi cael eu hadeiladu. Agorwyd yr

East Bute ym 1855 a deuai glo i hwnnw ar reilffordd y Taff Vale, Rhymni a'r Great Western. Ym 1887 dechreuodd doc fawr y Rhath weithio.

O ganlyniad i ymrafaelion rhwng y cwmnïau rheilffyrdd a'r angen cynyddol am borthladdoedd i gystadlu â Chaerdydd agorwyd dociau Penarth a'r Barri yn eu tro rhwng 1859 a 1865 a 1888-89. Nid effeithiodd Penarth yn ddifrifol ar ffyniant Caerdydd ond bu i ddoc y Barri niweidio cryn lawer ar y masnachu yno am nad oedd unrhyw anhawster ynglŷn â thywod a llanw yn y Barri. Adeiladwyd rheilffordd yn cysylltu'r Barri â'r Rhondda ym 1889 ac erbyn 1913 yr oedd y doc yn delio â mwy o lo na Chaerdydd! Er mwyn ceisio lleihau rhywfaint ar y cystadlu adeiladwyd Doc y Frenhines Alecsandra ym 1907 ar gyfer llongau mawr.

Yn y dref ei hun ymsefydlodd nifer o feistri glo a haearn ynghyd â diwydianwyr eraill a gwyr busnes o bob math megis buddsoddwyr, cyfreithwyr, peirianwyr, llongwyr a bancwyr. Erbyn 1850 darparwyd dros ugain o

ganolfannau swyddogol ar gyfer pobl o wahanol genhedloedd yn ardal y dociau. Yn ychwanegol at allforio parhaodd y fasnach leol â Bryste a chysylltwyd hefyd â'r Alban ac Iwerddon, ac ym 1870 â Rotterdam a Bordeaux. Ym 1873 sefydlwyd yr Atlantic Steamship Co. i gysylltu Caerdydd ac America a chyrraeddodd *The Glamorgan* Efrog Newydd am y tro cyntaf yn y flwyddyn honno. Erbyn diwedd y ganrif yn oedd nifer y perchnogion llongau wedi cynyddu ac agorwyd y Gyfnewidfa yn y dociau ym 1886.

Ym 1914 yr oedd yr hoil nwyddau a allforwyd o ddociau Caerdydd, Penarth a'r Barri yn werth £24 miliwn, ond ni allai ffyniant o'r math yma fyth ddigwydd heb lafur y gweithwyr cyffredin a ddaeth yn finteoedd i fyw yn nwyrain a gorllewin Caerdydd. Cawn drafod y tro nesaf sut y cynyddodd y dref a'r modd y ceisiodd ddarparu ar gyfer anghenion y boblogaeth newydd.

J. GWYNFOR JONES

# CWMNI THEATR CYMRU

Mae Cwmni Theatr Cymru yn paratoi nifer o berfformiadau amrywiol y flwyddyn yma ac yn eu tro fe fydd pob un ohonynt yn dod i Theatr Sherman, Caerdydd.

## THEATR I'R PLANT

Daeth perfformio i blant yn rhan bwysig o waith y Cwmni eleni. Ar wahan i'r pantomeim darperir dau gynhyrchiad arbennig i blant, un a fydd yn teithio o gwmpas ym Mai a Mehefin a'r llall yn Hydref a Tachwedd.

## I OEDOLION

Y Gwanwyn yma mae'r Cwmni'n addo "cawodydd o chwerthin ac ambell awel fain" mewn RIFIW yn dwyn y teitl HANNER MUNUD. Perfformir y Rifiw yn yr Arena, Theatr y Sherman, o nos Iau hyd nos Sadwrn (*Ebrill 13-15*). Digon o gyfle i bob copa gwalltog i fynd i'w weld. Sbariwch funud, felly, i gael "golwg cellweirus, hanner difri, hanner cerddorol ar drigolion ardal arbennig," wedi ei leoli ar orsaf rheilffordd! Lluniwyd yr adloniant arbennig hwn gan yr actorion a'r Cwmni. Wedi'r perfformiad ar y Nos Wener mae parti gwin a chaws yng nghwmni rhai o gast HANNER MUNUD ar wahoddiad Cyfeillion y Theatr Gymraeg. Felly brysiwch i ymuno â'r Cyfeillion — manylion i'w cael gan Beryl Jones yn y Sherman.

## GŴYL DDRAMA

Eleni yw'r ddegfed flwyddyn i Gwmni Theatr Cymru deithio'n helaeth o gwmpas Cymru ac mae'r Cwmni am ddatlu hynny mewn ffordd arbennig, sef trwy gynnal Gŵyl Ddrama Deithiol. Bydd yr Wyl yn ymweld â saith theatr, gan gynnwys Theatr Sherman. (Cofiwch y dyddiad... bydd yr Wyl yma o'r 9-14 o Hydref.) Yn ystod yr wythnos yma yng Nghaerdydd ceir drama ddifri, comedi, drama i blant, cyfarfod cymdeithasol, darlith, arddangosfa, seiat drafoed ac ymweliadau ag Ysgolion Uwchradd. Rhywbeth felly i baw!

Gwyliwch y *Dinesydd* a phosteri'r Sherman am fanylion pellach am yr wythnos Wyl, gan gofio y bydd yr Eisteddfod drosodd erbyn hynny a phob un ohonoch yn awchu am ddigwyddiad mawr arall!

MARIAN REES

# Clwb Cymric

YR EGLWYS NEWYDD 2:  
CLWB CYMRIC 3.

Buddugoliaeth arall, ond perfformiad gwael iawn oedd hwn ar y cyfan. Cafodd y Sadyrnau segur oherwydd y tywydd effaith andwyol ar safon ein chwarae a doedd absenoldeb y rhai a aeth i Ddilyn ddim yn help.

Cawsom awr o chwarae trychinebus. Roeddem yn colli o ddwy i ddim ar yr hanner a hynny er i ni gael digonedd o'r bêl. Ni allem wneud dim â hi gan inni loetran yn ormodol gyda hi.

Gwelodd pethau rhywfaint ar ôl yr egwyl a ni bellach oedd yn pwyso — ond

i fawr bwrpas. Aeth y chwarae'n wyllt a ninnau'n methu a chyflawni'r pethau syml yn iawn!

Achubwyd ni gan gic mul o droed Huw Williams a saethodd y bel i'r gôl o dros ddeg llath ar hugain. Dyna'r sbardun a newidiodd gwrs y gêm. Daeth mwy o drefn i'n chwarae a mwy o ffydd i'n calonnau a doedd hi fawr o syndod pan sgoriodd Eynon Williams i ddod a ni'n gyfartal. Yna, gyda dim mwy na dwy funud i fynd sgoriodd Rheon Thomas y gôl a enillodd y ddau bwynt i ni.

Hyderwn mai safon y chwarter awr olaf a erys gyda ni at y gemau nesaf!

OS BYDDWCH YN PRYNU NEU'N GWERTHU, MAE'N TALU  
FFORDD I YMGYNGHORI A'R ARBENIGWYR.

**antiques**  
UNLIMITED

PRYNI'R EITEMAU SENGL  
NEU GYNNWYS TAI YN  
EU CRYNSWTH

7 Heol Penllin Yr Eglwys Newydd, Caerdydd. Tel: 62748 neu 616415.

## LLANDAF 1: CLWB CYMRIC 3.

Dyma welliant aruthrol ar y gem yn erbyn yr Eglwys Newydd. Croesawyd Gareth Huws a Geraint Rowlands yn ôl o'u galifantio yn Nulyn — y ddau fawr gwaeth o'r herwydd.

Roedd llawer mwy o bwrpas i'n chwarae a diolch am hynny gan fod digon o allu yn nhim Llandaf. Roedd hi'n gêm galed, gyflym a bu raid inni aros cryn hanner awr cyn mynd ar y blaen. Daeth y ddwy gôl gynta oherwydd i amddiffynfa Llandaf fethu a marcio Geraint Rowlands wrth y postyn pella. Rhodri Jos sgoriodd y gyntaf pan drawodd beniad Geraint i'r rhwyd a Geraint ei hun a gafodd yr ail. Dyma oedd y sgôr ar yr egwyl.

Daeth ambell gyfle i'n rhan

yn yr ail hanner ond methu oedd ein hanes nes i Eynon Williams gael y drydedd gôl. Doedd dim sôn y gallem golli'r gêm erbyn hyn gan fod Dewi mor gadarn a phendant yn y gôl. Er hynny bu raid inni fod ar ein gorau am rai munudau ar ôl i Landaf lwyddo i sgorio un gôl. Un digon amheus oedd hi hefyd gan fod pawb ond y dyfarnwr yn credu i Dewi gael ei wthio'n anheg wrth iddo neidio i ddal cic gornel.

Braf iawn oedd cael croesawu chwareuwr newydd i'n plith, sef Hefin o Fangor. Cafodd gêm dda a fydd yn siwr o sicrhau lle yn y tim cyntaf iddo.

O.N. Yn ôl yn yr ail dim yr oedd Cen Wilaias — yr hen gartwnydd — druan ag o, henaint ni ddaw ei hunan!

MOI PARRI

## WENALLT—Y CWMNI AROBRYN



YMLACIWCH YN EIN CERBYD  
53-SEDD "VIEWMASTER" NEWYDD.

(cerbydau llai o'r un safon o  
foethusrwydd ar gael hefyd.)

## CERBYDAU WENALLT

(PERCHENNOG: J.M. CROOKES)

SWYDDFA DOCYNNAU

Ffôn: Caerdydd 31174

(Gwasanaeth 24 awr)

HADFIELD ROAD, LECKWITH ESTATE,  
CAERDYDD.