



# DINESYDD

## Hyd/Tach

PAPUR CYMRAEG  
CAERDYDD AR CYLCH

1978

RHIF 53

BRO CAERDYDD YN BEN!

# Smygu yn y Capel

Theatr newydd i Gaerdydd

Bydd Capel Pembroke Terrace yn derbyn ei "feddydd" fel theatr ddechrau mis Tachwedd pan fydd Cwmni Theatr yr Ymylon yn cyflwyno cynhyrchiad newydd o *Gymerweh Chi Sigaret* yno. Dyma'r cam cyntaf mewn arbrwf cyffrous a allai arwain at sefydlu Canolfan Theatr a Gweithgareddau Cymraeg yng nghanol Caerdydd.

Mae Theatr yr Ymylon wedi cymryd lês ar Pembroke Terrace ac yn symud eu peneadlys yno o festri Capel Presbyteriaidd Saesneg Heol y Crwys a fu'n gartref iddynt am y blynyddoedd diwethaf. Ar yr un pryd, mae symudiadau ar y gweill i sefydlu ymddiriedolaeth gyda'r bwriad o brynu'r capel yn y man. Ddeallir y bwriedir caid nodweddiol pensaernïol amlycaf y capel fel y maent, cyn belled ag sy'n bosibl, wrth droi'r adeilad yn theatr, newyddion calonogol dros ben gan fod hwn yn gapel neilltuoel o ddiddorol o safbwynt bensaernïol.

Bydd gan Ymddiriedolaeth Theatr Pembroke dair blynedd i ddod o hyd i'r arian angenrheidiol i brynu'r adeilad. Yr unig nam amlwg ar y cynllun gwyeh hwn yw'r son fod awdurdodau'r eglwys am osod amodau pendant wrth werthu, ynglŷn â pha fath o ddramau y cafiateir eu cyflwyno yn y theatr newydd (dim rhyw, dim rhegi ac ati, ac ati). Ymddengys sensoriaeth o'r math hwn, rhyw rag-farnu gweithiau ar sail nad oes a wneio hi ddim oll â chelfyddyd, yn llyffethair difrifol ar syniad a allai fod yn gam pwysig yn natblygiad theatr Gymraeg gyfoes.

Bydd *Gymerweh Chi Sigaret* yn *Pemb. Terr. a Dach 1-7*.

## Dirgelwch y Gadair Wag

Byddai'r *Dinesydd* yn caru gwybod beth sy'n debyg o ddigwydd i gadair wag Caerdydd. Does dim gwir yn y stori fod rhai am ei llosgi i wneud coed tân ohoni a bod pob bardd a gystadlodd amdani yn falch na enillodd hi am y byddai wedi bod yn amhosibl ei chael i mewn i'r tŷ *semi-detached* cyffredin sy'n gartre i fardd bach respectabl y dyddiau hyn.

Mae llawer awgrym wedi cael ei wneud.

Roedd dyn garej o Gydweli yn barod i gynnig rhai cannoedd o bunnoedd amdani fel y gallai ei harddangos yn ei garej. Tybed a oes rhywun wedi ystyried ei gais?

Deallwn y byddai rhai'n falch ei gweld yn ysgol newydd Glan-taf yn y ddinas. Mae eraill yn dweud mai yn y castell y mae ei lle hi — mewn man arddangos addas. Clywais sibwrdd y gallai fod yn Neuadd y Ddinas — yn oriel yr anfarwolion. A beth am y neuadd gyngerdd newydd yn yr Hayes? Byddai rhoi'r orsedd eisteddfodol yno yn rhoi un awgrym o leiaf fod Caerdydd yn brifddinas Cymru!



Aelodau tîm buddugol Y Dinesydd yng nghwis BBC Cymru, "Paeb yn ei Fro". Beti George (*Dinesydd* gwedd), Ceu Williams (*Cartwengyd Y Dinesydd*) a Medwen Roberts (*Golygydd Y Dinesydd*). Llun BBC Cymru.

## Malu'r Pafiliwn

Mae Pafiliwn yr Eisteddfod bron â diflannu o Bentwyn bellach ond cyn iddo fynd, maluriwyd pob ffenestr yn yr adeilad yn rhacs gan blant; roedd y rhan fwyaf o'r troseddwyr o dan ddeng mlwydd oed.

Bydd trwsio'r ffenestri yn gost go sylweddol, a thybed pwy sy'n mynd i dalu'r bil hwn? Baich arall ar ysgwyddau Eisteddfod Caerdydd — neu baich cwbl anheg ar Steddfod Caernarfon, ddau gan milltir o'r lle y gwnaethpwyd y difrod?

Gan ddilyn ar sodlau'r newyddion fod Theatr Fach y Maes mewn cyflwr trychinebus, a Mr John Roberts, Trefnydd y Gogledd yn priodoli hynny i

raddau helaeth i ddiolalwch a difaterwch y gweithwyr sy'n gyfrifol am symud y strwythurau hyn o fwyddyn i fwyddyn, onid yw hi'n hen bryd rhoi'r cyfrifoldeb am gyflwr y rhain lle dylai fod, sef gyda'r contractwyr eu hunain? Wedi'r cwbl, pam ddylai'r Eisteddfod dalu symiau helaeth iddynt am eu gwasanaeth os na allant warantu fod yr adeiladau yn cyrraedd pen y daith mewn un darn?

Wedi'r cwbl, byddai unrhyw wraig tŷ hanner call yn gwybod yn iawn heth i'w wneud â "Laundry" a fyddai'n dychwelyd ei chynfasau gorau yn rhubannau bob wythnos!

## CYFARFOD PWYSIG

Cynhelir Cyfarfod Cyffredinol Blynyddol *Y Dinesydd* nos Iau, Tachwedd 9fed am 8.00p.m. yn Festri Eglwys Dewi Sant, Croeso i bawb. Os oes gennych unrwydd ddi-ddordeb o gwbl ym mharhad *Y Dinesydd*, dewch i'r cyfarfod hun, da chi.

# GOLYGYDDOL

Unwaith eto, daeth yr adeg i gynnal Cyfarfod Cyffredinol Blynyddol Y *Dinesydd* (rai misoedd yn hwyr, a dweud y gwir, ond rhaid oedd i'r Steddfod gael y flaenoriaeth yn ystod yr haf, hyd yn oed ar achlysur mor bwysig â hwn!) O ddifri, y mae hwn yn achlysur pwysig i unrywun sydd â'r diddordeb lleiaf yn Y *Dinesydd*, ac yn yr holl syniad o gael papur bro yn Nghaerdydd. Dyma eich cyfle chi'r darllenwyr i gyfarfod i drafod y papur, ei swyddogaeth, ei gynnwys a'i sefyllfa ariannol, ac i gynnig cyngor, beirniadaeth a chymorth ymarferol.

Hwyrach mai'r pleser mwyaf a ddeilliodd o gynhyrchu'r *Dinesydd Dyddiol* yn yr Eisteddfod oedd cael cwrrd â chymaint o'n darllenwyr lleol (heb son am lu o bobl o rannau eraill o Gymru) yn y cnaud wrth i bobl daro i mewn i'r habell bob munud â newyddion, straeon, llythyron, penillion, hysbysebion ac ati — neu ddim ond am sgwrs a chyfle i weld sut mae'r papur yn cael ei roi at ei gilydd. Hyn, yn anad dim byd arall, oedd yn gyfrifol am wneud y *Dinesydd Dyddiol* yn llwyddiant; dyma a wnaeth y papur yn "bapur y bobl" yng ngwir ystyr y term, am y tro cyntaf yn ei hanes, o bosib.

Ein problem ni yn awr yw ceisio ail-greu'r awyrgylech hon o gydweithrediad, brwdfrydedd a chyfathrach gyson a ffrwythlon rhwng y darllenwyr a'r staff olygyddol. Dyma'r unig beth all gadw'r *Dinesydd* yn bapur bywiog, defnyddiol a diddorol — yr unig beth a all gyfiawnhau ei fodolaeth, a dweud y gwir. A bydd eich presenoldeb chi yn y Cyfarfod Cyffredinol yn un cam mawr i'r cyfeiriad hwnnw.

Os oes gennych syniadau i'r perwyl hwn, neu unryw syniadau eraill y gallai'r *Dinesydd* elwa arnynt, dewch â nhw i Gyfarfod Cyffredinol Blynyddol Y *Dinesydd* a gynhelir yn festri Dewi Sant, nos Iau, Tachwedd 9fed am 8.00p.m. Edrychwn ymlaen yn fawr at eich gweld yno.

## Beth wnawn ni nesa?

Ychydig wythnosau'n ôl, cododd y trefnydd a'i griw eu paciau, a does yr un swyddfa eisteddfod yn Windsor Place, mwyach — ar wahan, wrth gwrs, i swyddfa'r Cyfarwyddwr.

Beth sydd ar ôl?

Wel, mae'r *Dinesydd* yn deall fod y cor wedi ailafael arni. Mae wedi dechrau cyfarfod eisoes, a nos Fawrth yw'r noson ymarferol.

Clywodd hefyd, fod cynhyrchydd y ddrama leol, R. Alan Evans, yn gobeithio na fydd ei gwmni'n chwada. Erbyn y byddwch yn darllen hyn o lith, fe fydd nifer o actorion cynrychiadur llwyddiannus y brifwyl wedi cael llythyr yn gofyn iddyn nhw gadw gyda'i gilydd a dysgu cynhyrchiad newydd.

Cael cynulleidfa eto, ac fe fyddant yn iawn!

Bydd y rhifyn nesaf yn ymddangos ar Ragfyr Iaf. Deunydd ar gyfer y rhifyn hwnnw erbyn Tachwedd 13eg fan bella. Danfoner at:

Y Golygydd, 121 Heol Connaught, Y Rhath, Caerdydd.

## O'R POST

### ANNWYL OLYGYDD,

Yn awr eaf ychydig hamdden i ddiolch i gymwynaswyr Eisteddfod Caerdydd, ac yn sier un o'r cymwynaswyr mwyaf fu Y *Dinesydd*.

Trwy gyfrwng Y *Dinesydd*, cafodd Cymry Caerdydd newyddion misol am y paratodau, y cystadlaethau a'r ymdrechion i ehwyddo cronfa'r Eisteddfod ac yr ydym, fel Pwyllgor Gwaith, yn ddyledus iawn i chwi am eich parodwrydd i roi cymaint o ofod i'r Eisteddfod. Yr oedd gallu cysylltu yn rheolaidd gyda nifer fawr o Gymry'r broffddinas, rhai na phertynent i eglwys neu gymdeithas Gymraeg, yn fanteisiol iawn mewn dinas lle mae'r Cymry Cymraeg cymaint ar wasgar.

I goronir cwbl daeth Y *Dinesydd Dyddiol* yn ystod wythnos yr Eisteddfod. Cafodd dderbyniad brwd gan y genedl a phrofodd fod Caerdydd yn rhan annatod o gymru, a Chymry Cymraeg Caerdydd yn meddu ar ddoniau, dychymyg a gwydnwch na all y genedl fforddio bod heb-dynt.

Golygodd Y *Dinesydd Dyddiol* waith enfawr i lu o bobl. Derbyniwch ein llongyfarchion calonog a'n diolch diffant am eich holl waith arloesol. Pob llwyddiant i'r dyfodol.

Yn gywir iawn,

EMYR CURRIE JONES

(Caerdydd y Pwyllgor Gwaith)

## CALENDR TACHWEDD

- 1-7 Theatr yr Ymylon GYMERWCH CHI SIGARET? Capel Pembroke Terrace, 7.30p.m.  
 3 — Plaid Cymru NOSON GOFFI Y Brif Swyddfa, 51 Heol yr Eglwys Gadeiriol, 7.30p.m. 25c.  
 7 — Merched y Wawr, Cangen Caerdydd. MAE'R NADOLIG YN NESAU. Canolfan yr Urdd, 7.30p.m.  
 9 — Y Dinesydd CYFARFOD CYFFREDINOL BLYNYDDOL Festri Dewi Sant, 8.00p.m.  
 9 — Clwb Cino Merched Caerdydd, Siaradwr — Harri Pritchard Jones, Tafarn y Pantmawr, 7.30p.m.  
 10 — Cymdeithas Gymraeg Bro Radur YMRYSON Y BEIRDD Islwyn Jones, Dic Jones, Arfon Williams, Ysgol Gyfun Radur, 7.30p.m.  
 18 — EISTEDDFOD GODRE'R GARTH Neuadd Efail Isaf, 6.00p.m.  
 23 — Darlith Rhydfelen Y BRIFYSGOL A'R GYMDEITHAS GYMRAEG Yr Athro Hywel D. Lewis, Ysgol Gyfun Rhydfelen, 7.30p.m.  
 24 — FFAIR NADOLIG Eglwys Dewi Sant, 7.00p.m.  
 24 — Cymdeithas Eglwys Heol y Crwys, Noson Lawen FO A FE, 7.30p.m.  
 25 — Plaid Cymru FFAIR NADOLIG Agorir gan y Cynghorydd Bryn John, Caerffili, Neuadd y Ddinas, 2.00p.m.

FFONIWCHE MALLT ANDERSON — 753695 — AM FANYLION Y CALENDR.

Annwyl Olygydd,

Yn ystod y misoedd nesa bwriadwn ddarllentu rhai rhaglenni awr ginio o'ch hardal. Rydym eisoes wedi ein gwahodd i amryw o ganolfannau, cymdeithasau, a gweithfeydd, ond rhag i ni ddiystyru unrhyw fudiad neu weithgareddau fyddai'n dymuno bod yn rhan o ddarlleniad (fel cyfrannwyr neu gynulleidfa) tybed gawn ni ofyn, drwy eich colofnau, i'w swyddogion gysylltu â ni yn fuan.

Bydd rhai o'r rhaglenni'n cael eu recordio ymlaen llaw, felly byddai'n hwylys cael gwybod ar ba noson y byddwch yn arfer cyfarfod, ymhle a beth yw rhai o'ch cynlluniau am y gaeaf.

Alwyn Samuel ac Ifan Roberts  
 BBC, Bryn Meirion,  
 Bangor, Gwynedd.

## Thenciw Fowr!

Hwyrach y cofiwch i ni gynnwys hanes Siop Dolcis yng Nghaerdydd yn gwrthod siec Cymraeg gan Vaughan Hughes (Y *Dinesydd Dyddiol*). Dyma'r llythyr a dderbyniodd Vaughan yn ôl gan y "British Shoe Corporation" — gobeithio'n wir na cheir unrhyw "further problems" o'r cyfeiriad hwn! A pwy yw'r "other customers" sy wedi bod mor druenus o barod i ysgrifennu eu sieciau y Saesneg?

Dear Mr Hughes,

I was sorry to learn from your letter of 15th August of the problem that you had in our Dolcis branch in Cardiff. There has been no official guidance given to our branches in Wales about taking cheques in other than English because the matter has never been raised before. Other customers have apparently been perfectly willing to write their cheques both in English and in Welsh and there has been no problem.

However, there will be no difficulty in future if you wish to present your cheques written in Welsh as instructions are now being given to all our Welsh branches. I would not have thought that one could find our Manager's attitude "insulting" — he was merely being honest in admitting that he did not speak or read Welsh and I am sure that this was meant in good faith and was in no way meant to be offensive.

I trust that you will have no further problems.

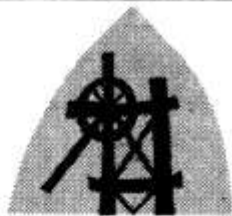
Yours sincerely,

I. HARRISON,

Managing Director.

Yn eisiau — Athrawes i Ysgol Feithrin, Drope, lle bendigedig i addysg Feithrin. Gobeithir cael yr athrawes am bump bore, tair awr bob bore, gyda dwysin o blant rhwng tair a phedair oed. Cysyllter â'r Gol.

# NEWYDDION CWM RHYMNI



## CORNELU'R BEIRDD

Dic Jones, T. Llew Jones a Rhydwen Williams — cyfle gwych i wrando ar y tri ohonynt yn darllen eu gwaith yr un noson! Trefniwyd yr achlysur arbennig hwn fel rhan o Wyl Gelfyddydol Cwm Rhymini a roedd y tri i'w clywed ar nos Lau, Hydref 26, am hanner awr wedi saith yng Nghanolfan Gymdeithasol Penyrheol, Caerffili. Punt yn unig oedd pris y toeyn, gan gynnwys glasiad o sieri i'r sychedig!

Ymysg atyniadau eraill yr Wyl, roedd y Cynghorydd H. P. Richards yn tywys pobl o amgylch castell Caerffili, a hynny am dri o'r gloch ar bryn hawn Sadwrn, Hydref 21ain. Da gweld Gŵyl Gelfyddydol Cwm Rhymini yn mynd o nerth i nerth, diolch i gefnogaeth olededig y Cyngor Dosbarth.

## EISTEDDFOD RHYMNI AR EI CHOLLED

Roedd hi'n dipyn o fenter i ailgychwyn Eisteddfod Rhymini eleni a'i chynnal dros benwythnos Gŵyl y Banc prin dair wythnos ar ôl

Eisteddfod Caerdydd. Dim rhyfedd, felly, nad oedd yr Eisteddfod dridiau hon mor lwyddiannus â'r disgwyl — o safbwynt nifer y cystadleuwyr na nifer y gynulleidfa. Serch hynny, roedd Huw Davies, Ysgrifennydd y Pwyllgor Gwaith, yn ffyddiog fod sylfaen wedi'i osod ar gyfer gŵyl flynyddol a fyddai'n cael ei chynnal ar safle wahanol bob blwyddyn yn y Cwm. Roedd aelodau gweithgar y pwyllgor wedi elwa llawer ar eu profiad eleni ac yn awyddus i ddechrau'n syth ar y trefniadau go gyfer â'r flwyddyn nesaf. Mae'n debyg y bydd dyddiad yr Eisteddfod yn newid o ddiwedd Awst i fis Gorffennaf er mwyn hwyluso trefniadau ar gyfer ysgolion sy'n dymuno cystadlu. Denwyd nifer o stondinau i'r maes eleni a gobaith y pwyllgor yw y bydd yr ŵyl yn gallu darblygu dros y blynyddoedd i barhau am wythnos gyfan.

Cynhaliwyd yr Eisteddfod ddiwethaf yn nhref Rhymini yn 1920 ac mae'r adfywiad hwn eleni yn adlewyrchu'r cynnydd yn niddordeb pobl y Cwm yn eu

traddodiadau ac yn tanlinellu grym a phwysigrwyd yr alwad am addysg Gymraeg yn yr ardal. Byddai'n beth gwych i weld corau cylch Caerdydd i gyd yn ymgiprys am y gwobrau hael y flwyddyn nesaf a phobl yn tyrru i Rymni o bob cwr fel y gellir, yng ngeiriau Huw Davies, 'gael Gŵyl a hir gofir, a'i gwneud yn un o brif wyliau'r genedl'.

## CERRIG MILLTIR W.J.

Hon yw'r bumed flwyddyn yn

olynol i W.J. Jones gynnal dosbarth nos yng Nghaerffili dan nawdd yr Adran Efrydiau Allanol. Mae ffyddlondeb aelodau'r dosbarth yn syfrdanol ac mae croeso mawr i newydd-ddyfodiaid i ymuno â'r cylch. Y testun yw 'Cerrig Milltir ein Llên' a gellir cael manylion llawn am y dyddiadau a'r lleoliad gan yr Ysgrifennydd lleol, Dafydd Islwyn, 106 Heol Llancayo, Bargoed 830994.

## CALENDR CAERFFILI

Rhaglen Cymdeithas Gymraeg Caerffili am y tymor 1978-79:

18 Medi — Darlith gan Geraint Bowen, Archdderwydd Cymru.

12 Hydref — Ymweld â'r Sherman.

26 Hydref — Noson yng nghwmni'r Beirdd:

Rhydwen Williams, T. Llew Jones a Dic Jones (Canolfan Penyrheol).

20 Tachwedd — Noson yng nghwmni Meurwyn a Charys Williams.

18 Rhagfyr — Noson o Garolau.

5 Chwefror — Cwis am Gymru.

1 Mawrth — Cinio Dydd Gŵyl Dewi. Gŵr Gwadd: I.B. Griffith Neuadd y Parc.

19 Mawrth — Noson yng ngofal Dr Gareth Roberts.

2 Ebrill — Noson yng nghwmni Islwyn Jones, Y Barri.

Cynhelir pob cyfarfod, oni nodir yn wahanol yn Neuadd Yr Ysgol Gymraeg, Caerffili. Pob cyfarfod i ddechrau am chwarter wedi saith.

Hefyd dyddiadau Cylch Diwylliannol Cwm Rhymini: 10 cyfarfod.

Canolfan yr Athrawon, Caerffili.

Athro: W.J. Jones, BA, Caerdydd.

Thema: Ffurfiâu Rhyddiaith — Ddoe a Heddiw.

Pob cyfarfod i ddechrau am 7.15.

Medi 25, Hydref 16, Hydref 30, Tachwedd 27, Rhagfyr 4.

Ionawr 22, Chwefror 26, Mawrth 5, Mawrth 26, Ebrill 9.



## DIM OND HEDDIW CYFRES GYFFROUS HTV CYMRU

Ymunwch ag Eifiona Samuel a'i gŵr Gareth Samuel, sy'n ddarlithydd yn un o brifysgolion Cymru. Mae Eifiona mewn cryn helynt gyda brenin yr is-fyd, Harri Huws, ac mae arni bron i fil o bunnau iddo. Ond mae Harri Huws yn dipyn o dderyn, ac mae e' wedi darganfod ffordd go broffidiol i Gareth ac Eifiona dalu'r ddyled yn ôl.

Christine Pritchard a John Ogwen sy'n chwarae'r prif rannau y darlithydd a'i wraig, a Michael Povey, awdur y gyfres yn chwarae rhan Harri Huws.

Bydd 'Dim ond Heddiw' ar HTV Cymru am 10.30p.m. bob dydd Mawrth.

**HTV**  
CYMRU WALES

o'r

Ganolfan Deledu, Caerdydd.

## DAVID MORGAN REES

Bu farw Mr David Morgan Rees, Ceidwad â gofal yr Amgueddfa Diwydiant a Môr oddi ar 1977 a Cheidwad Adran Ddiwydiant Amgueddfa Genedlaethol Cymru oddi ar 1959, yn Ysbyty Felindre, Caerdydd, Ddydd Gwener 22 Medi.

Ganwyd Mr Morgan Rees yn Aberaeron ar Hydref 7 1913. Symudodd i Gwm Rhondda yn 9 oed a byw yno nes oedd yn 19 mlwydd oed. Fe'i haddysgwyd yn Ysgol Sir y Porth, Coleg Prifysgol Cymru, Aberystwyth (lle'r enillodd Radd Anrhydedd Dosbarth Cyntaf mewn Economeg) ac yng Ngholeg Gonville a Caius, Prifysgol Caergrawnt.

Ac eithrio cyfnod o 3 blynedd yn ystod y rhyfel pan dderbyniodd gomisiwn yn y Royal Army Ordnance Corps bu am 10 mlynedd yn Arolygydd Ffatrioedd Fw Mawrhydi. Ar sail ei waith yn Sir Gaerhirfryn, Dwyrain Canolbarth Lloegr ac yn Ne Cymru cafodd brofiad helaeth ac amrywiol o ddiwydiannau. Ymunodd â'r diwydiant dur ym 1949 pan gafodd ei benodi'n Swyddog Addysg a Hyfforddiant Ffederasiwn Haearn a Dur Prydain, yng Ngogledd Orllewin Lloegr i ddechrau ac yna yn Ne Cymru. Yn ystod y cyfnod hwn y dechreuodd ymddiddori yn natblygiad y diwydiant dur ynghyd â'r holl ddiwydiannau eraill oedd yn gysylltiedig â dur yng Nghymru. Trwy gyfrwng ei swyddogaeth fel ymgynghorwr cwmnïau dur yn Ne Cymru ar faterion eysylltiedig ag addysgu a hyfforddi mewn cydweithrediad â'r Prifysgolion, y Colegion Technegol a'r Ysgolion datblygodd yn gynnar ddiddordeb yn hanes y diwydiant dur. Mor gynnar a 1953 ysgrifennai draethawd ar "Hanes a Datblygiad y Diwydiant Alean yn Ne Cymru o 1901 hyd 1951" a emillodd iddo wobwr yn Eisteddfod Genedlaethol Cymru. Ymddiddorai'n fawr yn arwyddocad cyrffwrdd a byd diwydiannol.

Dysgwyd ynghyd ddiddordeb Morgan Rees mewn archaeoleg ddiwydiannol, ei ymwybyddiaeth gymdeithasol a'i ffrwydredd dros addysg yn ei hystyr ehangaf pan benodwyd ef yn Geidwad yr Adran Ddiwydiant newydd yr Amgueddfa Genedlaethol Cymru. Cydnabyddwyd ei arweiniad a'i weledigaeth wrth datblygu'r adran hon pan anrhydeddwyd ef â'r O.B.E. ym 1975.

Fe oedd sefydlydd y gymdeithas gyntaf yn Ne Cymru i ganolbwyntio'n unig ar archaeoleg ddiwydiannol, Cymdeithas Archaeoleg Ddiwydiannol De Ddwyrain Cymru oedd hon y daeth yn Llywydd am ym 1966 sef swydd a ddaliodd hyd ei farw. Ni chyfyngai ei ddiddordeb ddiwydiannol fod bynnag i Dde Cymru'n unig. Yn ystod y chwedegau teithiai'n helaeth

ledled Cymru i ddarlithio ac yn sgil ei ymweliad ag ardal arbennig yn aml iawn fe sefydliad cyrffwrddas leol yn yr ardal honno. Yn ogystal a hynny manteisiodd ar y cyfle chwe blynedd yn ôl i sefydlu, gyda chydweithrediad Adran yr Amgylchedd Amgueddfa, Chwarel Gogledd Cymru yn hen weithdai'r Gilfach Ddu a berthynai i Chwarel Dinorwig yn Llanberis.

Yr oedd gan Mr Rees ran allweddol wrth gynllunio a sefydlu Amgueddfa Diwydiant a Môr Cymru yn ardal y dociau Caerlydd y llynedd. Dyma un o ganghennau diweddaraf yr Amgueddfa Genedlaethol sef datblygiad naturiol o'i Hadran Ddiwydiant. Adlewyrchiad o'i gyfraniad ef i'r datblygiad hwn oedd penderfyniad Cyngor yr Amgueddfar ychydig amser yn ôl i estyn cyfnod ei wasanaeth am flyddyn dros y cyfnod ymdeol arferol gan roi iddo'r teitl o Guradur.

Ymhlith ei nifer helaeth o gyhoeddiadau nodir yma ei ddwy gyfrol *Mines, mills and furnaces; an introduction to industrial archaeology in Wales (1969)* a *The industrial archaeology of Wales (1975)* a'r casgliad o'i erthyglau Cymraeg a ymddangosodd yn *Y Gwyddonydd*.

Cydnabyddwyd diddordeb eang Mr Rees mewn archaeoleg a phynciau hanesyddol pan benodwyd ef yn aelod o Fwrdd Henebion Cymru ym 1966, a fe oedd y cyntaf i dderbyn cyfrifoldebau arbennig dros archaeoleg ddiwydiannol. Oddi ar 1974 bu'n gwasanaethu hefyd ar y Comisiwn Brenhinol ar Henebion ac Adeiladau Hanesyddol. Fe ddichon mai gan nifer yr Henebion Diwydiannol sydd yng ngofal Ysgrifennydd Gwladol Cymru erbyn hyn yr adlewyrchir ei waith pennaf. Yr oedd hefyd yn aelod o gynghorau Cymdeithas yr Hynafiaethwyr a Chymdeithas Newcomen.

Cymro Cymraeg a diddordeb dwfn yn ei wlad, ei phobl a'i diwylliant oedd Mr Morgan Rees. Etifeddodd i'n helaeth o ysgolheictod ei dad, ac yn gefn i'w holl weithgarwch yr oedd cynhesrwydd ei aelwyd a'r gefnogaeth a gaf gan Gwen ei wraig.

Ar sail ei ymwybyddiaeth gymdeithasol fe'i penodwyd yn Ynad Heddwch yn Ninas Caerlydd ac amlygiad o'r ymwybyddiaeth honno oedd ei ddiddordeb mewn cynifer o wahaniaethosion. Yr oedd yn wra ymgyfathrachai'n hawdd a phawb, yn berehen ac synnwyr digrifweh eryf ac yn gydwethiwr ffyddlon. Gedy wraig, mab a merch.

## CORNEL Y DYSGWYR

### Cyflwyno Cymru

Cystadleuaeth — Cyflwyniad Llafur i Ddysgwyr Testun — 'Cymru'.

Ymgeiswyr — Dysgwyr Canolfan yr Urdd, Caerdydd.

Linda Mary, Christine Coles, Sue o Dde'r Aifrig, Iorwerth, Stephen Robert Rowlands, Ken ac Eirlys Davies, Kath, Paul, Tessa Newman a'u ffrindiau.

Mae'n hyfryd i ddinasyddion Caerdydd gael clywed bod Dysgwyr Canolfan yr Urdd, Caerdydd wedi cael hwyl ar gystadleuaeth 'Cyflwyniad Llafur "Cymru"'. Fe roddodd y beirniad Miss Eirwen Humphreys feirniadaeth galonogol iawn iddyn nhw. Dywedodd: 'Mae'r parti i'w longyfarch yn gynnes am baratoi gwaith mor ddiddorol. Roedd y deholiad yn un a roddodd ddigon o gyfle i'r digri a'r difri a roedd y parti yn ymddangos wrth eu bodd yn llefaru. Enillon nhw £25 a thlws hyfryd arbennig iawn o waith Mr Gwyndaf Breeze o Sain Ffagan.

## "Agoriad"

y  
drws

"Yr Agoriad" ydy enw'r Cylchgrawn yma. Fe'i sefydlwyd ychydig o flynyddoedd yn ôl gan Ken Kane un o athrawon y Ganolfan ond yn bensaer wrth ei alwedigaeth. Daeth "Yr Agoriad" i ben am ychydig ond fe'i ail ddechreuwyd y llynedd. Y Golygydd ar hyn o bryd ydy Tudor Williams, 39 Bishops Rd., Yr Eglwys Newydd. Pris bob rhifyn fydd 10c ac os ydych chi eisiau archebu copiau ar gyfer unrhyw ddysgwr rhwch wybod i'r Golygydd.

## Celfyddyd

y

## Peiriannydd

(gweler gyferbyn)

Agorodd yr arddangosfa fawr gyntaf o luniadau peirianeg a gynhaliwyd yng ngwledydd Prydain erioed yn Amgueddfa Genedlaethol Cymru ar Hydref 21ain. Trefnwyd yr arddangosfa gan Gyngor Celfyddydau Cymru a dangosir ynddi luniadau a wnaethpwyd ar gyfer peirianwyr megis James Watt, Robert Stephenson, Isabard Kingdom Brunel, Herbert Austin a H.P. Folland.

## Cwrs Llangrannog

*Beth am ddod am beunythnos o hwyl wrth ddysgu Cymraeg ar lan y môr! Mawllon:*

*Ble? — Gwersyll yr Urdd, Llangrannog.*

*Pryd? — 8-10 Rhagfyr 1978.*

*Pris? — £12.00 (os gdech yn teithio ar y bus); Plant £11.00 (bus); £10.00 (dim yn dod ar y bus).*

*Fe fdd y bus yn gwael Gerddi Sophia am 6.00 o'r gloch ar y nos Wener ac yn dechrau nôl o Llangrannog tua 7.30 ar y dydd Sul — nôl yng Nghaerdydd tua 7.30p.m. Bydd gripiann ar gyfer pob safon o ddysgu ddydd Sadwrn a bore Sul hefyd.*

*Mae cwrsio i chi ddod fel tesu ar y cwrs hwn os gdech am. Os oes plant gyda chi o 8 oed i fnyg a diddordeb gyda nhw mewn dysgu neu wella eu Cymraeg yna bydd cwrsio iddynt. Os bydd digon o blant yn dod, trefnir rhwydau arbennig iddynt nhw.*

*Gobcithio y bydd rhau freyf o'r bobl yn teithio ar y bus er mwyn cael cyfle i siwrdd a chynudeithaon wrth deithio. Os am ddod gwnech gwis cyntaf gan fod lle i greu y bydd galw mawr am le ar y cwrs hwn. Gwnech eich siociau allan i J.A. Evans ac autouer gyda llythyr i egluro ble rydych chi'n dysgu, faint o awser a rhwyd sgwriad o safon, llythyr yn dechrau, caul, brou yn rhagl. i. Cilgwyn, 6 Ridgeway, Llystau, Caerdydd.*

DYLAIR CAIS FOD I LAW ERBYN I RHAGFYR 1978.

# Yn y Rhwyd

Ddydd Iau, Tachwedd 9fed, bydd achos unigryw yn Llys Ynadon Caerdydd pan fydd Nigel Watson o Gwmni Theatr Saga yn ymddangos o flaen ei well ar gyhuddiad o "gamdrin pysgodyn aur, o fwriad". Yr RSPCA sy'n dod â'r cyhuddiad yn ei erbyn.

Cwmni drama arbrolol sy'n gweithio yng Nghanolfan Gelfyddydau Chapter, Caerdydd yw Saga, cwmni a sefydlwyd gan Nigel a'r wraig Inge, sy'n hannu o Wlad yr Ia. Rai misoedd yn ôl, cyflwynodd y cwmni ddarn arbrolol a oedd yn cynnwys pysgodyn aur byw yn nofio o gwmpas mewn powlen wydr. Ar ddiwedd y darn chwalwyd y bowlen wrth i holl oleuadau'r theatr ddiffodd.

Wrth reswm, achubid y pysgodyn ar unwaith a'i roi mewn powlen arall, ond penderfynodd un o arolygwyr yr RSPCA a welodd y sioc ar ddwy noson wahanol fod yr holl broses yn un a oedd yn debyg o beri poen meddwl i'r pysgodyn. O ganlyniad, penderfynodd yr RSPCA erlyn y cwmni mewn llys barn.

Mae Nigel wedi cael ei rybyddio y bydd gofyn iddo ddoed â'i bysgodyn (sydd yn dal yn fyw ac yn iach bum mis yn ddiweddarach) i'r llys gydag ef. Ni wyddys eto a fydd gofyn i'r pysgodyn dystio.

Taw piau hi rwan, rhag ofn i'r *Dinesydd* gael ei gyhuddo o

dorri'r rheol *sub judice* (neu *sub iudice*, neu rywbeth). Os ydych chi'n meddwl mai jôc yw'r stori hon yn hytrach nag eitem o newyddion, galwch draw i'r llys ar Dachwedd 9fed i weld drosoch eich hunan — bydd Nigel yn falch o'ch cefnogeth.



## LLONGYFARCHION

Llongyfarchiadau a phob dymuniad da i Lona Cullum Lewis a John Huws ar eu priodas yn Eglwys Heol y Crwys ddydd Sadwrn, Hydref 21ain. Mae Lona ar hyn o bryd yn athrawes yn Ysgol Bryntaf ac y mae John, sy'n frodor o Landysul, yn athro celf yn y Drenewydd.

# PECYNNAU Dinesydd Dyddiol

Mae pecynnau arbennig o'r *Dinesydd Dyddiol* ar werth yn awr, am £1 yr un. Felly, os na chawsoch eich set gyflawn yn ystod wythnos y Steddfod, dyma'ch cyfle. Bydd y pecyn yn cynnwys —

1. 6 rhifyn *Dinesydd Dyddiol*.
2. Rhifyn mis Medi sy'n cloi'r Wyl.
3. Poster y *Dinesydd Dyddiol*.
4. Sticeri, a manion eraill.

Archebwch nawr gan nodi'ch cyfeiriad, a sawl pecyn yr hoffech.

ENW .....

CYF .....

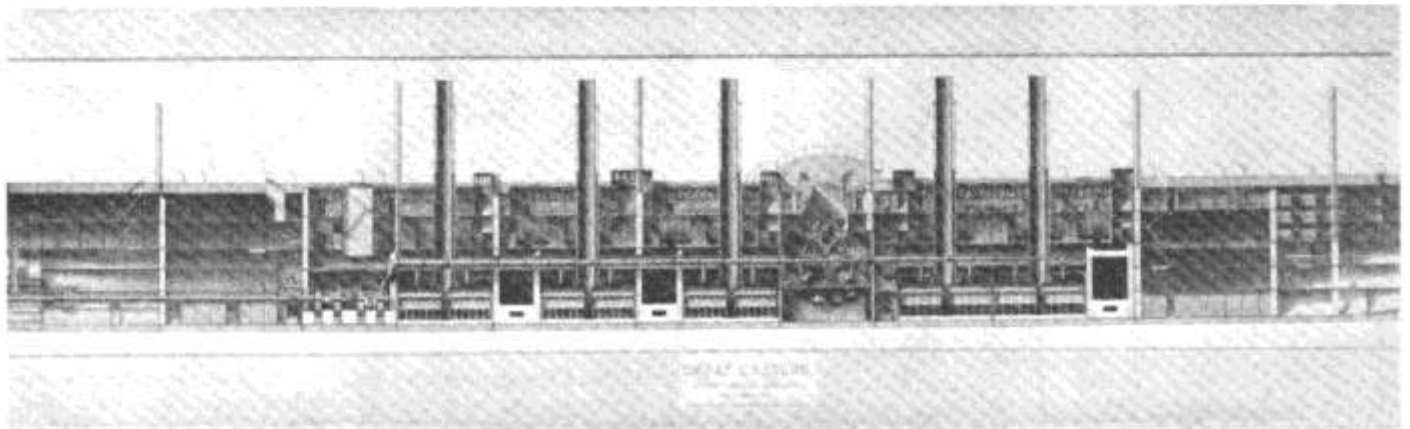
## NIFER O BECYNNAU

Anfonwch y ffurflen, ynghyd â'r arian i —  
Dinesydd Dyddiol, 121 Heol Connaught, Parc y Rhath.

### APÊL AM LYFRAU CYMRAEG, AR GYFER LLYFRGELL YSGOL GYFUN GYMRAEG, GLANTAF, CAERDYDD.

Tybed oes llyfr neu lyfrau Cymraeg ar eich sillf lyfrau chi sydd ond yn hel llwch? Efallai bod eich plant newydd fynd dros y nyth ac na fydd defnydd i lawer o'r cyfrolau bellach. Fe fyddai'r Ysgol Gyfun Gymraeg yn croesawu rhoddion o lyfrau Cymraeg o bob math yn enwedig nofelau ar gyfer yr oedran 10-14. Bwriad yr ysgol yw cychwyn llyfrgell ar fyrder fel bo pob plentyn yn yr ysgol yn cael cyfle i ddarllen lyfrau Cymraeg yn ogystal â llyfrau Saesneg yn ei oriau hamdden. Os gwellwch helpu buasai Mr Malcolm Thomas, Y Prifathro neu Mrs Bethan Roberts yn falch iawn o glywed gennyh (tel. 562879). Gellir trefnu i gasglu'r lyfrau.

# Cip ar Gelfyddyd y Peiriannydd Mecanyddol



Llun maenargraff wedi ei llwio â llaw o doriad hydredol o long Brunel, "The Great Eastern". Yr Amgueddfa Wyddoniaeth, Llundain. Llun Cyngor Celfyddydau Cymru.

Hyd yn ddiweddar, dim ond ychydig ysgolheigion a phobl a ymddiddorai'n frwd yn y pwne a oedd yn gyfarwydd â'r enghreifftiau gwych hyn o grefft y drafftsmon. Wrth son yn y catalog am ansawdd a swyddogaeth y lluniadau, glywed ymchwilyr yr arddangosfa, Ken Raynes a

Francis Pugh, fel a ganlyn: y mae'r arddangosfa'n cynnwys nifer o enghreifftiau gwych o ddrafftsmoniaeth, lawer ohonynt cystal o ran ansawdd â'r lluniadau mwyaf cain a gynhyrchwyd erioed. Nid dim ond arddangos medr technegol eithriadol a wna'r goreuon o'u plith; perthyn iddynt

hefyd y cyffro a'r tyndra sy'n deillio o'r ymdrech i amlinellu a rheoli syniadau newydd ac anodd. Taith i diriogaeth anhysbys yw peirianneg; fel pob math o ddylunio. Rhaid i'r rheini sy'n mentro ar y daith hono wrth taith y gallant ynddi greu eu cynlluniau a rheoli'r prosesau cynhyrchu sy'n

deillio o'r cynlluniau hynny. Bwriedid i'r lluniadau a ddangosir yn yr arddangosfa hon gyflawni'r dibenion hynny.

Bydd CELFYDDYD Y PEIRIANNYDD yn yr Amgueddfa Genedlaethol tan 19 Tachwedd.

# Y SHERMAN

## Theatr i bwy?

Nos Sadwrn, Hydref 14, gyda nifer mawr o Gymry Caerdydd wedi mynd am drip i brifddinas y Saeson am y dydd, daeth gwyl gyntaf Cwmni Theatr Cymru i ben gyda pherfformiad o ddrama a droswyd o'r Sbaeneg.

Ar y bore Sadwrn, cafwyd seiat gloriannu yn Oriol y Theatr, ac ynddi, codwyd llawer cwestiwn bachog a saethwyd llawer saeth i'n cyfeiriad ni, Gymry Caerdydd.

A'r peth cyntaf a geiswyd ei wneud oedd penderfynu a oedd yr wyl yn llwyddiant ai peidio. Drama Gwenlyn Parry, Y Tŵr oedd un o ddramâu'r wyl. Llwyddodd hon i lenwi'r Theatr Newydd ddwy noson yn olynol adeg yr Eisteddfod, a gwelodd tua thri chant a hanner hi mewn dwy noson, gyda seddau i ychydig dros naw cant. Cafwyd perfformiadau ardderchog gan John Ogwen a Maureen Rhys o'r ddrama afaelgar hon, drama y bydd llawer o siarad yn ei chylech yn ystod y blynyddoedd sy'n dod. Cynhyrhiad caboledig a graenus, a barai i rai ohonom amesmytho fod cynifer o seddau gweigion o gwmpas yn ystod y ddwy noson. Ond dywedwyd gan nifer fod amryw o Gymry Caerdydd wedi ei gweld hi yn ystod yr Eisteddfod. Digon teg. Mae'n amlwg fod gan nifer o Gymry'r ddinas amser i fynd i weld dramâu yn ystod yr wyl eisteddfodol, ond go brin y bydden nhw wedi medru gweld. Ar Hyd y Nos, y ddrama a berfformiwyd Nos Iau, Gwener a Sadwrn. Drama hwyliog, yn null Moliere ydy hon, drama a ddylai apelio at ddant pawb, ac un cwestiwn na chafwyd ateb iddo yn y seiat oedd, "Pahan na fyddai rhagor wedi dod i weld y perfformiad?"

Ond fe gododd sawl cwestiwn yn ystod y seiat fore Sadwrn a haeddai gael eu gwyntyllu yn Y *Dinesydd*.

I ddechrau, cafwyd cynulleidfaoedd da o blant i'r ddrama i blant, *Datgudd y Glo*. Yn amlwg, fe wyddai'r bobl am hon ac roedden nhw'n awyddus i'w plant gael cyfle i weld drama Gymraeg — ac mae hyn i'w ganmol, ond fe all plant fod yn graff, a fyddan nhw ddim yn hir dod i weld mai rhieni "am wthio diwylliant i lawr ein corn gyddfau ni" yw'r rheini sy'n cadw o'r theatr pan fydd perfformiadau i oedolion ymlaen.

Welais i mo'r perfformiad o hon, ond rwy'n deall i'r gynulleidfa ifanc gael cryn flas arni. Ond er i mi fwyntau *Ar Hyd y Nos*, teimlwn fod rhywbeth o'i le ar y set — ei bod yn rhy bell yn ôl, rywsut, ar gyfer drama o'r math yma. Gan wybod fod y cwmni hwn yn gwybod gystal â neb ble i osod set, dyma holi cwestiwn, a chael yr

ateb "Dyna fel y mae hi. Rhaid gosod y set yn rhy bell yn ôl am fod ffilmiau yn Y *Sherman* ar ôl y perfformiad." Wrth gwrs, roedd hyn yn gyfle i holi rhagor o gwestiynau. Ac fe ddaeth rhain i gyd â ni at gwestiwn mawr lledd boenus, "Beth yw ymateb rheolwyr Y *Sherman*, tybed i ddrama Gymraeg, neu i wyl ddrama Gymraeg ac ati?"

I geisio ateb hwn, dewch gyda mi i ddechrau'r Wyl. Ar y nos Lun, cafwyd darlith ardderchog ar Theatr Saunders Lewis gan Emyr Humphreys. Roeddwn i'n ddigon lwcus i gael sedd yn agos i'r blaen ac fe'i clywais i gyd. Roeddwn ychydig dros dair stôn ar ddeg yn mynd i mewn ac ychydig dros ddeuddeg stôn a hanner yn dod allan. Oherwydd fod y ddarlith mewn rhyw gyntedd cul sy'n gweithredu fel oriel luniau. Doedd yr un ffenestr na'r un ffan drydan yno, ac roedd y gwres yn anniddefol yno. Ni fedrai neb a oedd yn y cefn glywed dim oherwydd y sŵn a ddeuai o'r bar islaw a manau eraill yn y theatr. Roedd rhaid i unrhyw rai a fyddai eistedd lusgo'u seddau eu hunain i'r gilfach. Yn fyr, roedd y lleoliad yn sarhad ar ddarlithydd a chynulleidfa, ac rwy'n deall yn awr mai swyddogion Y *Sherman* oedd yn gyfrifol am y trefniadau a'u bod wedi cael gwybod am y ddarlith mewn da bryd. Os wyf yn anghywir, hwyrach y maddeuant i mi a gadael i'r *Dinesydd* gael y stori iawn.

Rwy'n deall i filoedd o bosteri a phamffledi gael eu hanfon i'r Sherman i gael eu gwasgaru dros y ddinas a bod dros eu tri chwarter yn ôl yn y theatr ddiwedd wythnos yr Wyl. Gobeithio imi gael stori anghywir eto, achos dywedwyd yn y seiat yma fod cryn anniddigrwydd o hyd ynghylch y dull o hysbysebu gweithgareddau Cymraeg yn y ddinas.

Tua blwyddyn yn ôl erbyn hyn, ymunais, fel nifer ohonoch, â chymdeithas newydd a alwyd, rwy'n meddwl, yn "Cyfeillion y Theatr Gymraeg". Roedd y syniad yn un canmoladwy, a rhaid i mi gyfaddef na wn i ddim pa sawl llythyr sydd wedi dod i'r tŷ yn ystod y flwyddyn i gyfeirio at berfformiadau. Rwy'n credu fy mod wedi cael dau yn unig... mewn blwyddyn gyfan. Os yw fy syms yn iawn, mae gweithgareddau theatrig ac eraill y ddinas yn rhai anaml iawn.



John Ogwen a Maureen Rhys mewn golwgfa o ddrama Gwenlyn Parry, Y Tŵr. Llan Cwmni Theatr Cymru.

Bid a fo am hynny, dywedodd un o swyddogion Cwmni Theatr Cymru iddo gael ei gynghori gan y Gymdeithas hon fod y Gymdeithas o'r farn mai annoeth oedd cynnal yr wyl arbennig yma sydd newydd ddod i ben.

Gobeithio nad yw'r stori, fel y cefais i hi, ddim yn hollol wir, achos, yn fy marn i, ni ddylid gwneud datganiadau o'r fath yn enw aelodau'r Gymdeithas heb ymgynghori a'r aelodau yn gyntaf.

Ond fe fyddai'n dda i'r rhai hynny ohonom nad ydynt ar bwyllgor Y Gymdeithas gael gwybod drwy'r *Dinesydd* beth yw'r sefyllfa ar hyn o bryd. Rhaid i mi gyfaddef nad oeddwn i'n disgwyl unrhyw wyrthiau o ddwylo'r Gymdeithas hon gyda nifer o ymdrechion eraill i hyrwyddo'r bywyd Cymraeg yn y ddinas wedi methu. Rhaid i mi syrthio dan fai fy hun. Ces wahoddiad i noson a drefnwyd gan Y Gymdeithas ar nos Fercher yr wyl — noson o win a chaws. Fe wn i'r llythyr ddod i'r tŷ, ond fel llawer ohonoch, rwy'n siŵr, anghofais bopeth amdano — ac fe fyddwn wedi mynd adre oni bai imi weld rhywun i'm hatgoffa. Ond rown i'n siomedig o weld mor ychydig ohonom yno i gyfarfod â John Ogwen a Maureen Rhys ar ôl y perfformiad.

Ble'r oedd nifer mawr y "Cyfeillion"? Neu, beth yw nifer y "Cyfeillion" erbyn hyn? A beth yw'r problemau sy'n eu hwynebu? Rwy'n rhyw led ofni eu bod wedi darparu gweithgareddau a chael eu siomi gan ddiffyg brwdfrydedd. Beth sy'n bod arnom, dwedwch? (A barnu fod hynny'n wir!)

Ond dewch yn ôl at Y *Sherman*. Roedd gan nifer o Gymry da Caerdydd esgus digonol dros beidio â helpu gyda'r Eisteddfod

Genedlaethol am i rywau, rywle, yn y gorffennol pell, amwgrymu y deuai tywysog yno. Iawn. Ond fe ddaeth British Rail yno gyda phabell — ac aff fi ddim ar ôl y tren am funud, achos all tren ddweud mawr fwy na "pwff" ac all tren Deisel ddim dweud hynny. Does dim angen mynd ar ei ôl achos fe ddaeth nifer o bobol ifanc yno i chwalu'r lle — i ddysgu gwrs i British Rail. Yn bersonol, fy fyddwn i'n hapusach pe bai un cam wedi'i gymryd cyn hynny. Ond gan mai yn y Sherman yr ydym ni, beth am edrych o gwmpas pan fyddwch yno nesaf. Mae'r Sherman yn dathlu pen ei blwydd y flwyddyn hon. Mae'n bump. I ddathlu'r achlusur, mae'r cyntedd yn lawn o luniau a phosteri lliwgar. Edrychwch faint o eiriau Cymraeg a welwch chi ar y muriau. Edrychwch faint o luniau Cymreig eu naws sy yno, ar wahan i un llun o Elizabeth Taylor a fu'n dal cysylltiad â Phontrhydyfen. Dywedwyd yn seiat yr Wyl mai swyddogion Cwmni Theatr Cymru fu'n gyfrifol am roi poster i'r Wyl yn y cyntedd.

Ym mhob seiat arall, cafwyd coffi, wedi'i ddarparu gan y theatr, i ddathlu'r Wyl. Ym mhrifddinas Cymru, bu rhaid mynd allan i brynu coffi a siwg o laeth!

Pe bai rhai o swyddogion y Gymdeithas neu'r Cyfeillion yn y seiat, byddwn wedi manteisio ar y cyfle i holi rhai cwestiynau. Ond rwy'n anniddig, braidd, fod y Cyfeillion yn gorfod dibynnu ar adnoddau'r Sherman, os wyf yn iawn.

Ond, ar ddechrau'r gaeaf fel hyn, a gaiff Y *Dinesydd* arwain ymgyrch i geisio cael y Cymry Cymraeg at ei gilydd nawr ac yn y man, i gefnogi'r bywyd Cymraeg yn y ddinas?

# Tawelwch o'r meysydd parcio

Ar ôl llwyddiant anhygoel meysydd parcio Canolfan yr Urdd ym Mhentwyn, mawr fu'r disgwyl am glywed faint o elw a wnaeth y Ganolfan drwy'r fenter wreiddiol hon. Ond hyd yma, ni ddaeth dim byd ond tawelwch llethol o gyfeiriad y Ganolfan, ac y mae pobl yn dechrau holi beth sy'n bod.

O edrych ar y ffigurau am Eisteddfodau'r gorffennol, ymddengys fod y Ganolfan yn sier o elw go sylweddol yn y pen draw. Yn Eisteddfod Wrecsam y llynedd derbyniwyd £21,000 mewn taliadau parcio, ac £18,000 yn Aberteifi y flwyddyn flaenorol. Y drefn arferol yw i'r Eisteddfod dderbyn dau draean o'r arian a dderbynnir, ac i drefnwyr y meysydd parcio (wmmi'r NCP yn y gorffennol) gadw'r gweddill.

Os bu busnes yng Nghaerdydd rywbeth yn debyg i Wrecsam, gallai'r Ganolfan ddisgwyl gwneud rhyw £7,000 felly. Ddellir fod yna ryw £3,000 o gostau ynglŷn â threfnu'r meysydd parcio eleni (cyflogi gweithwyr ac ati) felly, ar ffigurau Wrecsam, mae gobaith am elw sylweddol iawn i'r Ganolfan o ryw £4,000.

Ond pam y distawwydd mawr felly? Does bosib nad yw'r ffigurau terfynol yn wybyddus i Bwyllgor Rheoli'r Ganolfan erbyn hyn, bron dri mis yn ddiweddarach? Neu a ydyw'r Eisteddfod ei hun, o bosib, yn llusgo traed yn y mater (yr Eisteddfod, wrth gwrs, sydd yn gyfrifol am ddsbarthu tocyntau parcio yn rhad ac am ddim, a rhaid cymryd hynny i ystyriaeth yn y cyfanswm terfynol)? Tybed oni fu'r fenter mor llwyddiannus ag y gobeithiai ei threfnwyr? Ac os felly, pam?

Dyma'r cwestiynau y mae llawer o bobl yn eu gofyn erbyn hyn, a da fyddai cael ateb iddynt yn y dyfodol agos. Mawr obeithiwn y cawn ddatganiad pendant (a chalonogol) gan Ganolfan yr Urdd erbyn yr ymddengys y rhifyn nesaf o'r *Dinesydd*.

## Personol

YN EISIAU: Copi o Eiriadur Spurrell (Anwyl), mewn cyflwr da. Ffôn 563588.

YN EISIAU: Ffrij ail-law (dim rhy fawr). Ffôn 396262 (oriau gwaith).

MED: Diolch am wyliau bendigedig. Cen.

YN EISIAU: Ôl-rifynnau o'r *Dinesydd*, rhifynnau 1-9. Cysyllter â'r Golygydd.

CEN: Diolch am wyliau bendigedig. Med.

\* \* \* \* \*

Derbynnir hysbysebion personol i'r golofn hon yn rhad ac am ddim.

# PARTI'R FLWYDDYN

I'r rheini ohonoch a fwynhaodd Barti 'Dolig Y Dinesydd' llynedd, newyddion da — cynhelir Parti Nadolig arall eleni yn neuadd yr Eglwys, Llandaf nos Sadwrn, RHAGFYR 16eg am 8.00p.m. Adloniant, bwyd, gwin, chwaraeon a chystadlaethau — a chyfle i weld ffilm fideo o gynhyrchu'r *Dinesydd Dyddiol*, papur dyddiol Cymraeg cyntaf Cymru — hyn oll am ddim ond £1.50 y tocyn. I'r rheini ohonoch chi a gollodd y Parti llynedd, peidiwch â cholli'r hwyl eleni — cadwch y dyddiad hwn yn glir. Dewch yn llu — croeso i bawb.

HOLL HWYL YR WYL GYDA'R DINESYDD!

## Dacw fe, y pwff pwff tren....

Yn ddiweddar gwelwyd arddangosfa anarferol iawn yng Ngerddi Soffia ac aeth gohebydd *Y Dinesydd* yno "er mwyn peidio colli dim"! Ond, er mawr syndod iddo, fe'i hudwyd yn llwyr gan yr arddangosfa a chymaint oedd ei chwilfrydedd nes perswadio llu o'i gyfeillion i ymweld â'r arddangosfa.

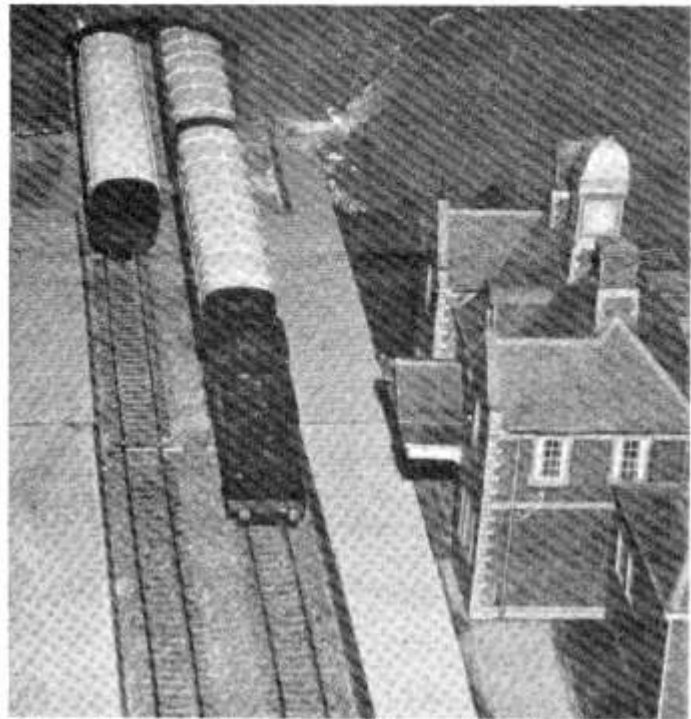
A beth oedd yr arddangosfa? Wel Cymdeithasau Rheilffyrdd di-ri yn dangos trenau a gorsaf- oedd bychain o bob rhan o Gymru. Ymhlith y rhain roedd Cymdeithas Rheilffordd Llanedeyrn, a chafwyd tipyn o hanes y criw diddorol a beth sy'n gwneud iddynt ymddiddori mewn trenau.

Y syniad a roddod ddechrau ar y gymdeithas fywiog hon oedd cael cymdeithas o fewn y gymuned leol. Dechreuwyd y gymdeithas pedair blynedd yn ôl gan Edward Newman a hysbysebwyd y ffaith yn *SPOT ON*, papur newydd y gymuned yn Llanedeyrn. Ffurfiwyd cnewyllyn gref i'r gymdeithas yn syth, ac er mai dim ond pedwar aelod oedd iddi ar y dechrau erbyn hyn mae deunaw o oedolion ac ugain o blant.

Aeth yr aelodau ati'n syth i ddechrau ar yr adeiladwaith cyntaf ac ar ôl hynny enynnwyd diddordeb a roedd pawb yn awyddus i wneud arddangosfa iawn. Y cam nesaf oedd ymuno â'r Association of Model Railway Clubs a chafwyd llawer mwy o ysgogiad ac awgrymiadau gan y sefydliad hwn.

Problem fawr y Gymdeithas, hyd yn ddiweddar, oedd ble i storio'r offer a'r byrddau oherwydd fod eu symud yn dinistrio cynaint ohono. Pan aeth *Y Dinesydd* ar ymweliad â'r Gymdeithas gwelwyd fod 'Lay-out' 28 x 12 troedfedd, ac un arall 18 x 8 y plant, ynghyd â'r trenau niferus, i gyd wedi'u storio mewn cwpwrdd 8 x 4 troedfedd! Ar ôl hir chwilio mae'r Gymdeithas nawr wedi darganfod seiler yn y dociau ble byddant yn gallu gadael yr adeiladwaith yn gyfan a gweithio arno pan fyddant yn cyfarfod.

"Ond faint o waith sy'n mynd i mewn i'r fath beth a modelau trenau a 'lay-out'?" oedd cwestiwn amaturaddd eich gohebydd. Yn fras dyma'r ateb a



Y tren character i ddeu yn cyrraedd gorsaf Pontreilas! Llun Cen Williams.

gafwyd —

- 1) I ddechrau rhaid gwneud cynllun o'r 'lay-out' wedi'i seilio ar reilffordd arbennig. Dewisodd Cymdeithas Llanedeyrn y Reilffordd Pontreilas (sy'n rhedeg o Ferthyr i Aber-gafenni). Rhaid ymweld â phob rhan o'r trac a thynnu lluniau di-ri cyn gwneud y cynlluniau.
- 2) Adeiladu byrddau a rhoi'r trac i lawr arnynt.
- 3) Ychwanegu golygfa, plafform ac ati.
- 4) Adeiladu'r adeiladau wedi'u mesur yn ofalus.
- 5) Adeiladu'r trenau i gyd!

Gorffennwyd ar y gwaith ddeuddydd eyn yr arddangosfa yng Ngerddi Soffia, ar ôl deunaw

Carad Pwyllgor y Dinesydd ddiolch i Gymdeithas Gelfyddydau De-ddwyrain Cymru am ei chefnogaeth ariannol.

mis o weithio cyson. Mae mwy i'r busnes 'ma na chwarae trenau wedi'r cwbl!

Elwyn Williams (Athro Coleg Ceredd a Ddraig Cymru, a chyn fyfyrwr Academi Cerdrol Frenhinol, Llundun, ac Academi Gerdrol Sant Cecilia, Rhufoni yn derbyn Disgyblion mewn piano llais, arwain teorawl a cherdd-orffodi, a chyfeiliant. Hefyd hyfforddiant am weithgareddau arbenig, e.e. eisteddfodau, a chynhyrddau etc. Teleru rhesymol. Am ragor o fanylion ysgrifennwch neu ffonwch:

Elwyn Williams,  
H. St. Benedict Cross,  
Houth, Caerdydd.  
Ffôn: 611445.

# LLYFRAU A RECORDIAU

## Pwy yw'r "Gweddill"?

Tafarnau Cymru. *Robot Grafudd, clwr meddal, 128 tud., £1.25.*

Pocedlyfr defnyddiol iawn yw hwn os ydych yn crwydro Cymru neu yn mynd ar eich gwyliau ac eisiau galw i mewn i dafarn cydnaws ar eich taith. Rhestrir nifer o dafarnau, gwestai a chlybiau ar hyd ac ar led Cymru gan gynnwys eu rhagoriaethau, eu gwendidau, y gwahanol fathau o gwrw, safon y prydau bwyd, yr adloniant, a'r math o gwmniaeth a geir ynddynt.

Rhennir y llyfr yn bump adran — Clwyd (11 tafarn), Dyfed (43), Gwynedd (34), Powys (8), a'r Gweddill (5).

Trueni na ellid cynnwys adran ar Forgannwg — mae'n siwr bod digon o dafarnau yn y sir yn ddigon Cymreig a Chymraeg i'w cynnwys. Siomedig oedd nodi mai tri thafarn yn unig o Forgannwg a grybwyllwyd, a'r rheini yng nghanol tafarn o Ddylun ac un o Loegr yn adran y "Gweddill".

Bwriedir cyhoeddi ail-argraffiad ar gyfer Eisteddfod Caernarfon — llyfr mwy cynhwys-fawr y bydd mawr fynd arno mae'n siwr. Braff hefyd yw deall bod llyfrau eraill i ymddangos yn yr un gyfres cyn bo hir sef: "Capeli Cymru", "Plasdai Cymru", a "Thai Bwyta Cymru". Llongyfarchiadau unwaith eto i'r Lofa ar ddarparu deunydd ysgafn a diddorol ar ein cyfer.



## Crysbas Pigog!

Dyma record gyntaf un o grwpiau mwyaf poblogaidd Gogledd Cymru. Ers tua dwy flynedd bellach mae *Crysbas* wedi bod yn cynnal dawnsfeydd ar hyd a lled y Gogledd, ac yn ystod y cyfnod hwnnw mae wedi ennill cryn ddilyniant.

Heblaw am y ddwy gân drawiadol mae'r record yn werth ei phrynu er mwyn cael gafael ar y clwr arbennig. Fe'i lluniwyd gan y cartwnydd enwog o Langefni — Jac Jones (perthynas i Cen Williams, cartwnydd *Y Dinesydd*).

O'r ddwy gân afaelgar "Y Nhw" a "Draenog Marw" mae'n well gan i'r olaf, yn bennaf oherwydd ei bod yn gyfynd da o alaw afaelgar â geiriau gogleisiol —

*Mi glywais hanes, mi glywais son  
Fod holl draenogod bach Sir Fôn  
Am uno'n fyddin un noson fawr  
A gwasgu Bedford fan i'r llawr.*

A yw'r draenogod yn llwyddo yn eu hymdrech ddewr? Chewch chi mo'r ateb nes ichi brynu'r record. Brysiwch cyn iddi ddiflannu.

Pris 80c.  
SAIN 66S—CRYSBAS

## Charli'r Cyfansoddwr

EDWARD H. DAFIS —  
UFFERN AR Y DDAEAR/VC10

Record gynta'r grŵp ers iddyn nhw ail-ffurfio'n gynharach eleni. Ymateb cynta dysgwyr pymtheg oed "fel Status Quo Cymraeg", ac yn wir dyma record arbennig i bobl ifanc. Record sy'n gafael a record rhad.

Dyma'r tro cynta i gân a gyfansoddwyd yn rhannol gan Charli Britton ymddangos, a mae honno VC10 yn adlewyrchu dawn arbennig y drymiwr i greu cerddoriaeth afaelgar.

Pris 80c.  
SAIN 67S—EDWARD H. DAFIS

## HEN WIN

Record arall sy'n dystiolaeth i fywiogrwydd cynyddol y byd cerdd dant yw hon, ac nid oes neb yn fwy addas i gyrraedd cynulleidfâ Cymry gyfan nag Aled Lloyd Davies.

Mae gwrando ar ei lais yn gwneud i ddyd deimlo fod y canu'n ail-natur iddo. Diddorol iawn yw'r dewis o ganeuon — ar yr ochr gynta ceir detholiad o gerddi Cymraeg o'r 13eg ganrif hyd y ganrif ddiwethaf; ar yr ail ochr mae hoff ddarnau'r ganrif hon.

Pris £2.99  
SAIN 1117D—ALED LLOYD  
DAVIES — HEN WIN

## Cofio am Gwmardy

Ar 27 Medi lansiodd Adran Saesneg yr Academi Gymreig gyfres newydd o lyfrau clwr-meddal a fydd yn argraffiadau newydd o destunau Eingl-Gymreig sydd ddim ar gael bellach mewn siopau llyfrau.

Lle mae hynny wedi bod yn bosibl, mae'r Academi wedi trefnu mai cyhoeddwr gwreiddiol pob llyfr sy'n ei atgyhoeddi, a hynny mewn diwyg newydd ac arno argraff y cyhoeddwr a'r Academi Gymreig, ac felly dechrau cyfres newydd a fydd o ddiddordeb i fyfyrwyr llenyddiaeth a'r cyhoedd darlengar.

Y pum teitl cyntaf yn y gyfres

fydd: *We Live a Cwmardy* gan Lewis Jones, a gyhoeddir ar y cyd gyda Lawrence a Wishart, Llundain, ac yn cynnwys Rhagair newydd gan Dr. David Smith o Goleg Prifysgol Caerdydd; *Country Dance* ac *A Ray of Darkness* gan Margiad Evans, a gyhoeddir ar y cyd gyda Calder a Boyers, Llundain; a *Unity of the Stream* gan Vernon Watkins, a gyhoeddir ar y cyd gyda Gwasg Gomer, Llandysul.

Am ragor o fanylion cysylltwch â Sue Harries, Yr Academi Gymreig, 13 Cilgant Sant Andrews, Caerdydd, CF1 3DB. Ffôn: 0222/398189/0.

## Drama Newydd i Blant

Yn dilyn Eisteddfod Genedlaethol Caernarfon y flwyddyn nesaf gobeithir y bydd drama newydd ar gael i'w pherfformio i blant Cymru.

Yn yr Eisteddfod cynigir gwobr o £100 am ddrama neu raglen 75 munud i'w cyflwyno gan actorion profiadol i blant ysgol cynradd.

"Yr ydym yn chwilio am sgriptiau i'w perfformio i gynulleidfaoedd sylweddol o blant rhwng pump a deg oed mewn theatrau a neuaddau canolog yn hytrach na gwaith i'w gyflwyno yn y dosbarth," meddai Trefnydd yr Eisteddfod, Mr. John Roberts.

Gall y ddrama fod yn llon neu'n ledff ond dylai fod yn fywiog a diddorol i'r plant gyda'r pwyslais ar adloniant yn hytrach na dysgu. Serch hynny nid oes dim yn gwahardd cystadferdd rhag uno cyflwyniad addysgol.

Gellir hefyd gael y plant i ymuno â'r perfformiad.

Gwaith ar gyfer rhyw chwech i wyth actor fyddai'n ddelfrydol a dylid bod yn ofalus gyda golygfeydd rhag ofn y bydd yn rhaid i'r cynhyrchiad llwyddiannus deithio o le i le.

## Dymuno'n dda i Dafydd

Dymuniadau gorau a gwellhâd buan i Dafydd Saer ar ôl ei lawdriniaeth yn ddiweddar. Gol.



# Gwobrwyo "Miriam"

Cyflwynwyd Gwobrau Tir na n-Og 1978 mewn seremoni arbennig a gynhaliwyd yn y Coleg Normal, Bangor ar ddydd Mawrth 10fed Hydref am 1.30 o'r gloch. Gwahodwyd plant, pobl ifanc ac oedolion o bob cwr o Gymru i'r cyfarfod gwobrwyo.

Rhoddir y gwobrau am y cyfrolau gorau a ymddangosodd ar gyfer plant yn ystod 1977 ac fe'u dyfarnwyd i'r canlynol: y wobr am y gyfrol Gymraeg orau i Jane Edwards am *Miriam* (Gomer) a'r wobr am gyfrol Saesneg ag iddi gefndir dilys Cymreig i Susan Cooper am *Silver on the Tree* (Chatto & Windus).

Ymadrodd Gwyddeleg am wlad o ieuenticid tragwyddol, o fyd hud a lleirith Celtaidd yw *Tir na n-Og* — ymadrodd sy'n gyfarwydd i'r Cymro llengar ac yn arbennig o addas i'w ddefnyddio fel teitl ar wobrau am lyfrau plant.

Sefydlwyd y Gwobrau drwy arweiniad Cangen Cymreig y Llyfrgellwyr Ieuenc ac fe'u cyflwynwyd am y tro cyntaf yn 1976 i T. Llew Jones am *Tân ar y Comin* ac i Susan Cooper am *The Grey King*. Yn 1977 dyfarnwyd y gwobrau i J. Selwyn Lloyd am *Trysor Bryniau Caspar* (Gomer) a Nancy Bond am *A String in the Harp* (Atheneum, Efrog Newydd). Rhoddir y Gwobrau, sy'n werth £250 yr un, gan Gyngor Celfyddydau Cymru (£375) a Chyd-Bwyllgor Addysg Cymru (£125 tuag at y wobr Gymraeg).

Cynnwys y Paneli dewis gynrychiolwyr o Gangen Cymreig y Llyfrgellwyr Ieuenticid, Cymdeithas Llyfrgellwyr Cymru, Cyd-Bwyllgor Addysg Cymru a Phwyllgor Llenyddiaeth Cyngor Celfyddydau Cymru.

Cyflwynwyd y Gwobrau i'r enillwyr ym Mangor gan Astrid Lindgren, yr awdures llyfrau plant enwog o Sweden, a oedd yng Nghymru i dderbyn Gwobr Llenor Rhyngwladol Cyngor Celfyddydau Cymru. Cynhwysai'r y rhaglen amrywiol a drefnwyd ar gyfer yr achlysur ffilmiau wedi seilio ar y cyfrolau buddugol.

## Y Wobr Gymraeg

Rhestrwyd 52 o deitlau gwreiddiol i'w hystyried ar gyfer y wobr Gymraeg ac o blith y rhain cynhwyswyd 10 ar restr fer ar gyfer ystyriaeth ddiifrifol.

Darlun o brofiadau mewnol merch ifanc yn ystod cyfnod blaenlencyndod a geir ym *Miriam*. Mae'n gyfrol sy'n llenwi bwlch amlwg ym maes llenyddiaeth Gymraeg ac yn gyfrol sy'n debyg o ymestyn ymdeimlad y darlennydd ifanc aeddfed. Ym marn y Panel roedd cynllun gofalus y nofel, sensitifwyd yr iaith a chynilddeb yr arddull yn brawf o ddawn lenyddol arbennig. Plesiwyd yr aelodau hefyd gan gynllun ac ymddangosiad y gyfrol.

Priodol yw crybwyll y cyfrolau a ddaeth yn agos i'r brig yn yr adran hon ac a dderbyniodd ganmoliaeth uchel, sef Emily Hughes, *Gel* (Y Cyngor Ysgolion) a T. Llew Jones, *Dirgelwch yr Ogof* (Gomer).

# O'r Ganolfan

Ar ôl seibiant yn dilyn yr holl weithgarwch yn yr Eisteddfod Genedlaethol, mae'r Ganolfan unwaith eto yn dechrau codi stem, gan gynnig llawer o weithgareddau. Dyma'r rhaglen am y tymor yma:

**Nos Lun:** 6.30—8.30 Uwch Adran i ddisgyblion ysgolion uwchradd blwyddyn 1—3.

**Nos Fawrth:** 6.30—8.30 Dosbarth ac Uwch-Adran i ddisgyblion ysgolion uwchradd blwyddyn 3 a 4, sy'n astudio Cymraeg fel ail-iaith.

**8.30 Clwb badminton.** Croeso i unrhyw un ymuno yn y gweithgaredd bywiog yma.

**Nos Iau:** 7.30 Côr Aelwyd Caerdydd. Mae'r côr yn croesawu unrhyw un sydd â diddordeb mewn canu, yn enwedig rhai o dan 25 oed, gan fod rhai o'r aelodau yn dechrau teimlo'u hoed.

Hefyd ar nos Iau am 7.30 mae Cwmni Dawns Werin Aelwyd Caerdydd yn ymarfer. Ymholiadau i Rhodri Jones, yma yn y Ganolfan.

**Nos Wener:** 6 o'r gloch, Adran Llandaf. Cynigir llawer o wahanol weithgareddau i blant 7-11 oed.

**7.30 Aelwyd.** I bobl ifanc o'r 4ydd flwyddyn i fyny. Cynigir amryw o weithgareddau, yn cynnwys disgos, dawnsfeydd, snwcer, pŵl, pêl foli, badminton, dartiau, tenis bwrdd, ac yn y blaen.

**Dysgwyr.** Eleni eto cynigir nifer o gyrsiâu dan ofal athrawon profiadol.

Y Flwyddyn Gyntaf: Cynhegir gyrsiâu'r flwyddyn gyntaf ar ddwy

noson o'r wythnos, nos Iau a Nos Fercher, neu nos Lun a Nos Iau. Yr Ail Flwyddyn: Cynhelir dosbarthiadau'r ail flwyddyn ar nos Fercher yn unig.

Wlpan: Mae'r Wlpan eisioes wedi hen ddechrau ac yn cyfarfod nos Lun i nos Wener am 7 o'r gloch.

Yn ogystal â chyrsiâu i oedolion, cynigir cyrsiau i ddisgyblion ysgol. Soniwyd eisioes am yr uwch adran i ddisgywyr ar nos Fawrth, ac hefyd cynhelir cwrs i ddisgyblion Sed a bed dosbarth ar nos Wener fel rhan o weithgarwch yr Aelwyd.

Yn ystod y dydd ac ar benwythnosau, llogir yr adeilad gan gwmnïau teledu, theatrau, cymdeithasau, a grwpiau pop. Croesewir ymholiadau.

**Arddangosfa:** Efallai i chi alw ym mhabel y ganolfan ar faes yr Eisteddfod, a gweld yr arddangosfa yn dangos gweithgareddau'r ganolfan. Byddwn yn falch iawn o'r cyfle i'w dangos eto mewn cynhadleddau, cyrsiau, ffeiriau ac yn y blaen. Os allwch helpu, cysylltwch â'r Warden.

**Siop:** Fe brofodd y siop y llynedd i fod yn ffynhonell dda o arian i'r Ganolfan, ac mae'r diolch am hyn i'r gwirfoddolwyr a gyfranodd noson neu ddwy o'u hamser i weithio, yn enwedig Siân a Marie. Unwaith eto, gofynnw am eich cymorth i wneud y siop yn lwyddiant, dewch i weithio am noson, dim ond dwy awr o'ch amser, ac fe gewch gyfle i gyfarfod y bobl sy'n defnyddio'r Ganolfan ynghyd â gwneud cyfraniad gwerthfawr. Rhowch eich enw yn syth i Siân Piper, rheolwr y siop.

## NEWYDDION RHIWBEINA

### CYLCH MEITHRIN RHIWBEINA

Dim ond 8 o blant sy yn y cylch ar hyn o bryd ar ôl colli 10 o blant i Fryntaf ym Medi. Bydd rhai yn dechrau ar ôl y Nadolig ond mae lle i lawer rhagor. Felly, os rydych chi'n gwybod am rieni sy â diddordeb sy'n byw yn yr ardal rhwch wybod i'r ysgrifennydd os gwelwch yn dda. Ffôn: Caerdydd 62254.

### ADRAN YR URDD RHIWBEINA

Mae'r tymor wedi ail ddechrau yma gyda 26 o blant Cymraeg eu hiaith rhwng 9-11 oed dan

arweiniaid y Swyddogion sef Bob Roberts, Eiryl Walters a Gwilym Roberts. Mae'r Adran hwn wedi bod ar agor ers saith mlynedd bellach.

### CYLCH MAM A'I PHLENTYN RHIWBEINA

Mae'r Cylch yma yn ffynnu a daw tua deg i ddwsin o famau a phlant dan 3 oed ynghyd bob prawn Llun yn Neuadd y Cylch Meithrin. Mae croeso cynnes i unrhyw fam sy ddim yn gwybod am y Cylch i ymuno. Am fwy o fanylion cysylltwch a Mrs Elaine Pye, 5 Min y Nant, Caerdydd 62401.

### CANOLFAN YR URDD CAERDYDD

**CYMDEITHAS CEFNOGWYR Y GANOLFAN BETH AM GEFNOGI'R GANOLFAN MEWN FFORDD BENDANT, A HEFYD CAEL SIAWNS I ENNILL YCHYDIG O ARIAN?**

**CYFRANNWCH £1 Y MIS, AC FE DELIR HANNER YR ARIAN A DDERBYNIR BOB MIS YN ÔL MEWN GWOBRAU.**

**ARWYDDWCH Y FFURFLEN BANC YN AWR!**

Archeb Banc.

Banc .....

Cangen .....

Cyfeiriad .....

Taler i 'Cymdeithas Cefnogwyr y Ganolfan' ym Manc y Midland, 259 Cowbridge Road East, Caerdydd. Rhif y cyfrif—21024906.

y sym o £ bob mis ar yr un dydd o bob 3 mis bob 6 mis bob blwyddyn

Arwyddwyd .....

Enw .....

Cyfeiriad .....

Dyddiad .....

OS BYDDWCH YN PRYNU NEU'N GWERTHU, MAE'N TALU FFORDD I YMGYNGHORI A'R ARBENIGWYR.

**antiques**  
UNLIMITED

PRYNI'R EITEMAU SENGL  
NEU GYNNWYS TAI YN  
EU CRYNSWTH

7 Heol Penllin Yr Eglwys Newydd, Caerdydd. Tel: 62748 neu 616415.

# cŵlŵfn sbectol \* SIAN

## TROI'N ÔL

Yn ôl mae hi wedi dwad! Doedd Colofn Spectol Sian ddim digon parchus i'r *Dinesydd Duddiol* — rhaid oedd gofyn am golofn gan Sian llawer mwy sidet. Rwan bod y curio cefn a'r elapio drosodd, yn ôl at y ffyddloniaid mae'r golygydd 'ma wedi dwad. Felly, digon ar y malu awyr a lawr at y pethau pwysig.

## TROI TRWYN

R'on i wedi bwriadu bod yn debyg i John Gwynedd Jones a pheidio fi chyfeirio dim at y Steddfod, neu, yn i derma fo — dwi ddim wedi sôn am y Steddfod o gwbl. Dyn diddorol ydy John Gwynedd 'ma (ffrind Lystan, neu hen ffrind Lystan), sef ymgeisydd newydd y Librals yn Sir Fôn. Dywedodd yn *Y Cymru* "Mae'n rhaid iehi gofio mai dyn wedi troi ydy Elystan Morgan hefyd. Wna i ddim cyfeirio at hynny a gobeithio na wnaiff o ddim cyfeirio ata i chwaith" — gwel i minnau hefyd beidio fi chyfeirio at y mater.

## TROI COT

Wrth beidio a sôn am Lystan cefais afael ar gylchgrawn merched Saesneg (mae gen i gytundeb efo'r ddynas drws nesa — tri *Wanita's Own* am un *Pais*) a chynhyrfais drwyddaf wrth weld y pennawd... "Look what's happened to the good old British Card!" — ... "Tydi Lystan 'rises' di troi'n be chi'n galw," medda fi wrth y gwŷ. Ond ar ôl rhuthro'n wyll i du mewn y cylechgrawn gwelais mai stori am gardigans oeddi ynddo, O'r fath sion!

## TROI TUDALEN

Gadewch i mi droi rwan at golofn Stoddin y Stelewr. Saniodd yn *Y Cymru*'n ddiweddar am Hywel Gwynfryn yn sôn am wr o Nefyn yn mynd o gwmpas yn dangos ei gerrig i Ferehed y

Wawr!

Ond cam ymbellach aeth Clive Betts, fel arfer, yn ei lyfr *A Oes Heiddurh!* sy'n olrhain hanes eisteddfodau Caerdydd. Sona am Iolo Morgannwg yn "gwarsgaru ei gerrig bychain yng Nghaerfyrddin" (td. 67). Poenus!

## TROI'N GOLYCON

Digon poenus, effalliaid, i ymweld ag Ysbyty Broadgreen, Lerpwl, fel nifer o Ogleddwyr.

Dyn sadistaidd ydy Alun (Da Iawn) Williams — ar ymweliad ag Ysbyty Broadgreen yn ddiweddar dywedodd un o'r gwesteion wrtho fod llawer iawn o gleifion o Ogledd Cymru yn dod i'r ysbyty... "Da iawn!" medda'r hen Alun. Faint o'r cleifion oeddi yn sal yn chwerrhin tybed?

## TROI STUMOG

Roedd adfyrt y WJEC am "Appointment of Examiner", sef "Chief Examiner in Welsh Literature", yn ddigon i'm gwneud innau i ymuno â chleifion Broadgreen. Roedd rhaid gyrru'r ffurflenni cais at The Secretary, sef y Cymro da, John Bruce.

## TROI DROSODD

Son am brës, derbyniâs gylehlythyr gan Gymdeithas yr Iaith Gymraeg gyda'r holl fanylion am gyfarfod cyffredinol. Roedd gwybodaeth am Achos Cynllwynio arfaethedig i'w gael gan nifer o bobl, yn cynnwys Llew ap Ient — o Lanuwchllyn. Tybed ydy o'n gweithio rhan amser yng Ngwersyll yr Urdd?

## TROI'N SUR

Pobl od ydy'r Cymry. Un dydd Wayne Williams yn cael ei ddirywio am neud dros ddwy fil-nace, sori, tua dau gan punt o ddifrod, a'r diwrnod nesa llond tren o Gymry blaengar Caerdydd yn mwy na thalu am y difrod yn Wayne o glust i glust!

## Oriel Ffotograffiaeth newydd

Gwireddwyd breuddwyd amryw o Gymry'r ddinas y mis diwethaf pan agorwyd yr Oriol Ffotograffeg gynta o'i bath yma yng Nghaerdydd. Canlyniad oedd y digwyddiad i sgwrsio, dadlau a llawer o waith caled ar ran grŵp o ffotograffwyr Cymru.

Bu angen ers blynnydoedd am oriel ar gyfer ffotograffiaeth yn unig, a'r bwriad yw arddangos lluniau o'r safon gorau posibl i bobl Cymru. Gobeithir arddangos lluniau gan ffotograffwyr gorau'r byd.

Mae ffotograffiaeth wedi bod yn tyfu ac yn aeddfedu'n aruthrol ym mhob gwlad, ac yn Lloegr yn unig mae nifer o orielau ffotograffeg. Yma yng Nghymru fe'i anwybyddwyd yn llwyr fel cyfrwng a dyna'r rheswm, mae'n debyg, am ein harafwch i roi clôd teilwng i'r ffotograffydd John Thomas, hyd yn ddiweddar iawn.

Eisoes trefnwyd arddangosfeydd

hyd at fis Ionawr gan gynnwys — *Ffotograffiaeth y Rhyfel Sofiet*, gwaith Ray Moore, W. Kline, Diane Arbus ac ati.

Gwaith o gasgliad preifat David Hurn yw'r arddangosfa agoriadol. Fe yw pennuach yr adran "photo journalism" yng Ngholeg Celf Casnewydd, a dangoswyd ei ddawn i dynnu lluniau pwerus a diddorol.

Cofiwch, felly, ymweld â'r oriel ffotograffeg cynta o'i bath yng Nghymru yn *41 Stryd Charles*.

**Ar agor:** Dydd Llun — Dydd Gwener 12.30pm–2.00pm.  
Dydd Sadwrn 10.00am–5.00pm.



Yr Oriol Newydd.

## Cydymaith i Bawb

Mae'n bleser gan Yr Academi Gymraeg gyhoeddi y dechreuwyd ar y gwaith o baratoi llyfr cyfeiriadol sylweddol yn ymdrin â llenyddiaeth Gymraeg ac Eingi Gymreig o'u dechreuadau hyd heddiw. Cyhoeddir y gwaith hwn, a adwaenir fel *Cydymaith i Llenyddiaeth Cymru*, yn ddwy gyfrol, y naill yn Gymraeg a'r llall yn Saesneg, a bydd yn debyg o ran maint, diwyg a threfn i'r 'Companions' a gyhoeddir gan Wasg Prifysgol Rhydychen. Ymhllith y 7,000 o eitemau ynddo bydd cyfeiriadau at awduron, llyfrau, cylchgronau, ffurfiau llenyddol, lleoedd â chysylltiadau llenyddol, cyfnodau, syniadau, mudiadau, ac yn y blaen.

Disgwylir y cymer y gwaith

bedair blynedd o leiaf i'w offren. Yr Athro Gwyn Jones yw Cadeirydd y bwrdd golygyddol a chynorthwyr y bwrdd yn y gwaith o lunio'r *Cydymaith* gan aelodau'r Academi ac arbenigwyr eraill o Gymru benbalade. Apwyntiwyd Mr Meic Stephens, Cyfarwyddwr Llenyddiaeth Cymru Celfyddydau Cymru, yn Olygydd Cyffredinol y *Cydymaith*, ac fe'i cynorthwyr gan Mrs. Christine James a ymunodd â staff amser-llawn Yr Academi Gymreig ar Iaf Medi. Wedi'i gyhoeddi, bydd y gwaith hwn o ddiddordeb arbennig i fyfyrwyr llenyddiaeth Cymru, yn ogystal â'r darlennydd mwy cyffredin sydd am ddod o hyd i wybodaeth yn rhydd.

## HYSBYSEBU

Am fanylion ynglŷn â'n telerau hysbysebu, cysyllter â:

**CYHOEDDWYR CLEGLEN CYF.**  
43 Heol Eglwys Gadeiriol Isaf,  
Caerdydd CF1 8LW.  
Ffôn: 0222 - 396262

(Danfoner pob deunydd hysbysebu i'r cyfeiriad uchod, os gwelwch yn dda.)

## Clwb Cinio'r Merched

Ar ddechrau tymor y Gaeaf gai atgoffa wragedd Caerdydd bod gennym Gylch Cinio yma yng Nghaerdydd.

Mae'r Cylch mewn bodolaeth ers tua wyth mlynedd — y cynta i wragedd yng Nghymru. Erbyn hyn efallai bod hi'n bryd inni ail gyhoeddi ein bodolaeth. Gan fod yna gymaint o fynd a dwad yn y ddinas efallai bod yna newydd ddyfodiad i Gaerdydd sydd heb wybod amdonom.

Nid oes gennym amcanion aruchel — ein hunig nod ydy rhoi cyfle i wragedd ddod at ei gilydd, gwneud ffrindiau a chymdeithasu. Rydym yn awyddus i apelio at bawb — pawb sy'n mwynhau gwrandao ar siaradwyr difyr, trafod a chymdeithasu. Efallai mai cyfrinach llwyddiant y Cylch yw'r mwynhad a gawn o gymdeithasu — a hynny heb fod neb yn dod o ddyletswydd, heb yn dod a bwyd efo hi na'r teimlad hwnnw sy'n dod i'n rhan yn amal "well mi fynd — mae o at peth a peth"! Fel y gellwch feddwl prin yw ein hadnoddau ariannol ond bob blwyddyn fe geisiwn gyfrannu at achos da — megis y papur hwn yn ei dro!

Er mwyn cwtogi ar y costau ni hysbysir unrhyw un o destun y sgwrs ac enw'r darlithydd ymlaen llaw trwy lythyr. Mae gennym rwydwaith o ffrindiau sy'n ffonio cynifer ag sy'n hysbys inni ym mhob ardal. Ni ddymunwn i neb deimlo mai rhyw griw cyfyngedig sy'n mynychu'r ciniawau — melys moes mwy ar bob cyfl.

Rwy'n siwr i bod hi'n brofiad i lawer ohonom inni ehangu cylech ein ffrindiau trwy weithgarwch y Steddfod a'i bod hi'n bwysig inni beidio colli'n gilydd yn y dyfodol. Mae'r Cylch Cinio yn rhoi cyfle inni barhau'r cysylltiadau hapus a ddaeth yn sgil y Steddfod.

Gobeithio bydd y llith yma yn codi awydd arnoch i ymuno â ni. Ein man cyfarfod yw ystafell yn Nhafarn Pantmawr Rhiwbeina. Mae'n ddigon hawdd cofio dyddiad ein cyfarfodydd — yr ail nos Iau bob yn ail fis! Dyddiad ein cyfarfod nesa yw Tachwedd y 9fed a'r siaradwr fydd Dr. Harri Pritchard Jones. Dowch yn llu — byddwch yn siwr o groeso. I sierhau eich lle o gwmpas y wrdd cysylltwch â Gaynor Walter Jones ffôn Caerdydd 66190.

SHÂN EMLYN

# Cymdeithasau

CYMDEITHAS GYMRAEG DINAS POWYS A'R CYLCH.

RHAGLEN Y FLWYDDYN 1978-79

1978

**NOS SADWRN 4 TACHWEDD**  
'Tân Gwyllt' yn 'Ardwyn', Dinas Powys.

**NOS LUN 1 RHAGFYR**  
'Parti Nadolig' i'r plant. 'Sion a Sian' i ddilyn.  
Cadeirydd Mr P. Elias-Jones  
Neuadd Eglwys Sant Pedr.

**NOS LUN 18 RHAGFYR**  
'Gwasanaeth Carolau' yn Eglwys Sant Pedr.

1979

**NOS LUN 8 IONAWR**  
'Darlith'. Cadeirydd Mr Seiriol Davies.  
Neuadd Eglwys Sant Pedr.

**NOS SADWRN 17 CHWEFROD**  
'Noson Lawen' yng Nghwmni Cymdeithas Efall Isaf yn Efall Isaf.

**NOS IAU 1 MAWRTH**  
'Cinio Gŵyl Ddewi'. Clwb B.P., Sully.

**NOS SUL 1 MAWRTH**  
'Gwasanaeth Gŵyl Ddewi' yng Nghapel Bethel, Heol Plassey, Penarth (6 o'r gloch). Yng Ngofal y Parch. Meirwyn Williams, Caerdydd.

**NOS LUN 2 EBRILL**  
'Unrhyw Gwestiwn'. Neuadd Eglwys Sant Pedr.

**NOS LUN 11 MAI**  
'Helfa Drysor' a chyfarfod blynyddol i ddilyn.  
Trefnydd Mr Rhys Davies.  
"Croeso Cynnes i Bawb".

## Cymdeithas Bro Radur

Am 7.30 Nos Wener, Tachwedd 10 yn Ysgol Gyfun Radur cynhelir Ymryson y Beirdd. Islwyn Jones, y Barri fydd y Meuryn, a chapteiniaid y ddau dim fydd y Prifardd Die Jones, ac Arfon Williams. Gofynnir i'r beirdd ein diddanu am ychydig ar wahan i'r ymryson, ac fe sierheir noson ddfyr i chi pe baech cystal a'n cefnogi.

## Cystadleuaeth Ddrama

Gwahoddir Cymdeithasau Drama i Gystadleuaeth Drama Un Aet i'w ehynnal ym mis Chwefror, neu yn gynnar yn y Gwanwyn 1979. Cynhelir y gystadleuaeth dan nawdd Cyngor Eglwys Cymraeg Caerdydd, ond mae'r gwahoddiad yn agored i gwmnïau Cymdeithasau Cymreig Caerdydd. Anfoner ceisiadau at yr Ysgrifennydd, 4 Y Parade, Yr Eglwys Newydd, Caerdydd CF4 2EE., erbyn Hydref 31.

## Merched y Wawr

**Er mwyn rhoi seibiant ôl-eisteddfodol i'w holl aelodau penderfynodd pwyllgor Merched y Wawr eleni na fyddent yn dechrau ar dymor 1978-9 hyd at fis Hydref.**

Bu'r cyfarfod agoriadol ar y 3ydd o Hydref yng Nghanolfan yr Urdd gyda'r Dr. Ild Anthony yn siaradwraig wadd.

Gobaith y pwyllgor yw y bydd y brwdfrydedd arferol yng nghalonau'r aelodau ar ôl y gwyliau hwyr. Cafwyd y cyfarchoia canlynol ar ran Merched y Wawr i bawb sy'n meddwl ymuno:

"Croeso cynnes i bob aelod newydd fentra i'n plith, boed Gymraes o waed neu o fabwysiad".

## RHAGhysbyseb — RHAGlen RHAGfyr

RHAGFYR 16 — PARTI 'DOLIG Y DINESYDD Neuadd yr Eglwys, Llandaf, 8.00p.m.

RHAGFYR 17 — NOSON O GERDDORIAETH Y NADOLIG. Theatr Pembroke Terrace. Yr elw at Ysgol Feithrin Lllysfaen.

## Cymry (Gwrywaidd) y Wenallt

Cymdeithas i Ddnyion ydy hon ac maen nhw'n cyfarfod yn Nhafarn y Pantmawr, Tyla Teg, Yr Eglwys Newydd am 8 o'r gloch ar y dyddiadau canlynol Tachwedd 10, Rhagfyr 8, Ionawr 12, Chwefror 9, Mawrth 9, Ebrill 13, Mai 11.

Cadeirydd: Ray Sunderland, 2 The Graylands, Rhiwbeina.

Ysgrifennydd: Iwan Jones, 38 Thornhill Road, Llanishen, Ffôn: Caerdydd 752727 a'r Trosorydd: Brian Williams, Pantmawr.

## Tŷ'r Cymry

Annwyl Gyfaill,

Sesiwn 1978-79

Carwn gadarnhau, yn garedig, fod y sesiwn newydd i ddechrau ar Nos Lun, 25ain Medi pan ddechreu'r ar y gyfres dosbarthiadau a drefnwyd ar ein cyfer gan Adran Efrydiau Allanol Coleg y Brifysgol. Ein hathro am eleni eto fydd J. Gwynfor Evans, M.A., Ph.D. a bydd yn ein tywys ar hyd maes ychydig gwahanol ei egwydd, sef 'Hanes Cymru trwy ei Llenyddiaeth'. Bydd cyfarfodydd bob Nos Lun rhwng 7.00 a 9.00 o'r gloch. Gofyn yr Adran Efrydiau Allanol am ffi ddsbarth o £5.00 yr un gennydd am sesiwn eleni.

Da gennym ddeall hefyd y bydd y cwmni hyfryd o "Ddysgwyr" — term pur annigonol ac anheilwng yn eu hachos hwy — yn ail-gydio yn eu harfer o gyfarfodydd ar yr ail Nos Fercher o bob mis ac mae'n sicr gennym y rhydd aelodau gefnogaeth eu cwmni a'u cymdeithas iddynt ar bob cyfle.

Yr ydym yn falch iawn o gael mynegi ein gobaith y bydd i aelodau'r dosbarth dderbyn croeso cynhesach y gaeaf hwn ar ôl trefniadau diweddar ynglŷn â'r ddarpariaeth wresogi!

Yn gywir iawn,  
E. EVANS.

# Pêl Droed Dechrau da i'r Cymric

## CLWB CYMRIC 2 SPURS Y RHATH 3

Dechrau anodd i'r tymor gyda tim ifanc, cryf, newydd eu dyrchafu o'r drydedd adran, yn ein gwrthwynebu. Er bod diffyg ffurwydd y rhan fwyaf o'r tim yn amlwg i'r gwylwyr nid oedd gwyliau'r Haf wedi gwneud unrhywbeth i amharu ar ein hysbryd. Roedd y 'Spurs' yn llawn haeddu bod ar y blaen o ddwy gol ar hanner amser ond daeth cymeriad ein tim i'r amlwg yn yr ail hanner gyda Rhodri Gwyn yn arwain yr ymdrechion trwy sgorio dwy gol dda. Er ein bod wedi colli roedd y perfformiad yn argeol'n dda am y gweddill o'r tymor.

## CLWB CYMRIC 3 TORPEDOE LLANDAF 0

Gêm roeddem yn disgwyl ei hennill oedd hon, ond er i ni greu sawl cyfle gwych i sgorio dim ond un gol oedd yn gwahanu'r ddau dim ar ôl awr o chwarae. Sgoriwr y gol oedd Rhodri Gwyn. Method y blaenwyr â manteisio ar chwarae creadigol gwych gweddill y tim hyd nes i Dai Shep, o'r diwedd,

sgorio dwy gol yn yr ugain munud olaf.

## CLWB CYMRIC 3 NINIAN SPURS 1

Un o'r perfformiadau gorau yn hanes y clwb gyda phob chwaraewr yn disgleirio. Er hynny, teg fyddai enwi Dewi Huws yn y gol am ei arbediad gwych o gie gosb ar adeg tyngedfennol ac hefyd Geraint Rowlands, capten y tim, a Rheon Tomos, yr is-gapten, am eu chwarae graenus. Nid oedd gan y gwrthwynebwyr unrhyw arf yn erbyn chwarae pwrpasol y Clwb ac erbyn y diwedd roeddynt wedi torri eu calonnau. Sgoriwyd y gols gan Malcom M. Greevy. Rheon Tomos a Rhodri Gwyn.

## OS OES UNRHYWUN Â DIDDORDEB MEWN YMU'NO Â'R CLWB CYSYLLTWCW AG

Eynon Williams  
Caerlydd 752432.  
neu  
Rhys Fôn  
Caerlydd 498242.

# Unfed Wlpan ar Ddeg

Cychwynodd yr unfed Wlpan ar ddeg yn y Ganolfan ym mis Medi gydag 13 o Fyfirwyr ac 8 athro gwirfoddol. Mae un ferch sef Kathleen Jones yn dod o Kentucky yn yr Unol Daleithiau ond mae hi'n gweithio yn yr Amgueddfa yn Sain Ffagan ar hyn o bryd. Mae myfyriwr arall sef Neil Caldwell sy'n byw yn Nhonteg newydd ddod yn dad a'i fwriad ydy gallu siarad Cymraeg a'i ferch fach o'r crud.

Mae'r Wlpan presennol yn frwd iawn ac eisioes ar ôl pum wythnos maen nhw'n dechrau siarad yr iaith. Mae'r Cwrs yn un dwys iawn gan fod gofyn iddyn nhw ddod ar bum noson yr wythnos o 7-9.15 am ddeudlong wythnos. Beth sy'n eu cymhell nhw? Wel yr awydd i siarad yr iaith yn rhugl er mwyn bod yn well Cymry. Dyna wers i nifer o Gymry Cymraeg sy'n glaeu eu cefnogaeth.

Mae nifer o ddsbarthiadau eraill yn y Ganolfan hefyd. Mae'r flwyddyn gyntaf yn dod ddywaith yr wythnos a cheir cwrs unwaith yr wythnos i bobl yr

ail a'r drydedd flwyddyn. Rhwng pawb mae dros gant a deg ar hugain yn dysgu'r iaith yn y Ganolfan. Mae 16 o athrawon yn gweithio'n gwbl wirfoddol gyda'r gwaith yma. Mae'r arian a gyfrennir gan y dysgwyr yn mynd i gynorthwyo cynnal y Ganolfan, Cylchoedd Meithrin, Y *Dinesydd*, Eisteddfod yr Urdd ac ati.

G.E.R.

## Apêl am Wybodaeth

Annwyl Syr,

Gan fy mod ar hyn o bryd yn gwneud gwaith ymchwil i'r gwrthwynebiad i'r Rhyfel Byd Cyntaf yng Nghymru, byddaf ddiolchgar am unrhyw wybodaeth gan eich darllenwyr am wrthwynebwyr cydwybodol y cyfnod hwnnw.

Os oes rhywrai fuont eu hunain yn wrthwynebwyr, neu os oes gan rywun wybodaeth am wŷr a wrthwynebodd, fe fyddwn yn falch i glywed oddi wrthynt.

A fyddwch cystal ag anfon gair i'r cyfeiriad isod?

Diolch ymlaen llaw,  
Yn gwir,

ALED EIRUG  
Abergeldie,  
Ffordd Buddug,  
Aberystwyth.



The South Wales Window Centre

## Ffenestr-siop Y SIOP I CHI...

Pan fyddwch chi'n ystyried gwelliannau i'r cartref, ac yn wynebu'r broblem o gael ffenestr neu ddrws. Beth am... ddod i ymweld â'r arbenigwyr yng Nghanolfan Ffenestri De Cymru a gweld bron 100 mlynedd o brofiad o wneuthur ffenestri ar waith?

...weld y detholiad ehangaf posib o ffenestri a drysau patio o ansawdd dda, a'u gweld yn cael eu gwneud yn y fan a'r lle?

...weld sut y gellir arbed ar filiau gwresogi drwy dorri i lawr ar y gwres a gollir a chynyddu gwerth eich tŷ ar yr un pryd?

...dderbyn cyngor ar osod cyfarpar i mewn eich hunan — gellwch arbed 50% arall felly.

...edrych ar ein telerau hŷr-bwreas?

Yn yr amserau caled hyn, synhwyrol yw edrych  
CYN prynu.

## CANOLFAN FFENESTRI DE CYMRU

Heol Curran, Caerlydd, tel. 388555  
Llun-Gwen 9a.m. hyd 5p.m.,  
Sad 9a.m. hyd hanner dydd.  
Croeso mawr i'r Cyhoedd a'r Fasnach.

## JONWINDOWS

— yr enw y gellwch gwybodaeth gaddu. JWD  
(Aelod o Grŵp John Williams o Gaerlydd Cyf.)

## COFIWCH AM Y CALENDR CANOLOG!

## Eisteddfod Gadeiriol Godre'r Garth

yn Neuadd Efail Isaf

Tachwedd 18fed 1978 i ddechrau am 6 o'r gloch

Canu, Adrodd, Cerdd Dant, Llenyddiaeth, Corau, Cadeirio, Gorsedd, Canu Actol, Amrywiaeth anhygoel a digon o hwy!

Rhaglenni oddiwrth: - Siân Ellis, Ysgol Gyfun Blaenau'r Rhondda, Pengelli, Treorci, Rhondda.