



INESYDD

Rhagfyr

PAPUR CYMRAEG
CAERDYDD A'R CYLCH

1978 RHIF 54

'Welshies go home'

Gwelir yr enw 'Eglwys Wen' yn go aml yng nghlofnau gwrth — Gymreig y papur echrydus hwnnw "Adlais De Cymru" y dyddiau hyn. "Apartheid, segregation, separatism" — dyma'r geiriau a ddefnyddir yn gyson wrth drafod addysg Gymraeg yma yng Nghaerdydd. Anodd iawn yw deall agwedd rhieni Saesneg Eglwys Wen at sefydlu'r ail ysgol Gynradd Gymraeg yng Nghaerdydd. Mae rhai o'r dadleuon yn chwethinllyd — y ddadl olaf a glywais i oedd ei bod hi'n anheg iawn i blant 5 oed gymysgu gyda plant 11 oed! Mae'n amlwg nad ydynt erioed wedi clywed son am ysgolion Cynradd. Trist yw gorfod gwrando ar yr hen ddadleuon gwan yma o hyd, ond yr hyn sy'n fy mhoeni i yw eu bod yn cael cymaint o gyhoeddusrwydd. Ble mae llais cymdeithasau rhieni ysgolion Cymraeg Caerdydd tybed?

Mae'n siwr fod pawb ohonoch yn cofio am lwyddiant ysgubol rhyw nifer fach o rieni di-Gymraeg Gabalfa tua pum mlynedd yn ôl yn symud yr Ysgol Gymraeg o'r ardal i lawr i hen ysgol uwchradd y merched yng Nghaerdydd — adeilad oedd yn gwbl ddi-bwrpas i awdurdod addysg De Morgannwg. "Peidiwch â phoeni," meddai'r Awdurdod, "dim ond am flwyddyn fydd yn rhaid i chi fod yn "Y Parade" ac yna fe sefydlir tair ysgol Gynradd Gymraeg yn y ddinas." Roedd un i fod yn Peter Lea (Tyllgoed), un arall yng Nghoed Glas (Llanishen) ac Eglwys Wen, wrth gwrs. Roedd tair ysgol yn dod yn wag yn yr ardaloedd hyn a chyfleus iawn felly oedd i'r awdurdod addysg roddi'r ysgolion yma at wasanaeth "Y Cymry".

Beth ddigwyddodd oddi ar hynny — ni fu son am Peter Lea byth wedyn, doedd rhieni Coed Glas ddim am i'r "Welshies" fod ar eu campws hwy — felly dyna ddiwedd Coed Glas. Nawr mae rhieni Eglwys Wen wedi gweld y golau. "Dim ond protestio tipyn ac fe rown ni stop ar yr 'extremists' yma that demand Welsh medium

education'." Wna nhw ennill tybed?

Yn y cyfamser mae Bryntaf yn dal i dyfu a thyfu yn y Parade o hyd. Tybed a welir Ysgol Gynradd o 1,000 o blant yma cyn hir?

Mor braf yw gweld fod yr ysgol gyfun Gymraeg newydd yn Llandaf wedi dechrau mor dawel heb ryfel cartrefol. Mae'n debyg fod plant Saesneg Glan Taf wrth eu bodd yn cael ysgol Gymraeg ar y campus.

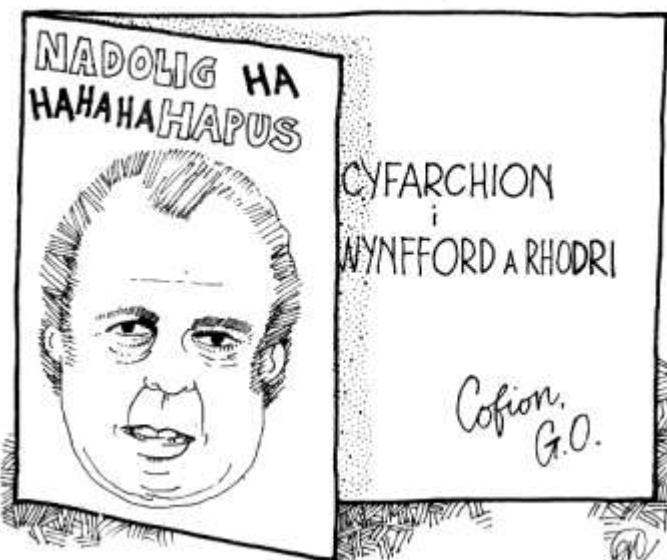
Mae'n edrych yn debyg iawn felly fod yn rhaid i ni Gymry Cymraeg y ddinas yma ddechrau ymladd o ddifri, nid yn unig er mwyn sierchau Eglwys Wen fel ysgol Gymraeg, ond er mwyn sierchau dwy neu dair ysgol arall.

Dydyl hyn i gyd ddim yn unrhyw feirniadaeth ar y Bryntaf bresennol. Yn wir mae gwaith aruthrol yn cael ei wneud yno o dan amgylchiadau anodd iawn. Ble mae cymdeithas rhieni'r ysgol yn sefyll ar y mater yma yn Eglwys Wen? Credaf ei bod yn hen bryd i iddynt wneud eu llais yn amlwg yn y frwydr sydd ar hyn o bryd yn ymdangos yn un-uchrog iawn.

EIN GOHEBYDD ARBENNIG.



Dymuna'r Dinesydd Nadolig hapus i bawb ac i...



Darlith Flynyddol Rhydfelen

Cafwyd darlith rymus, llawn angerdd, gan yr Athro Hywel D. Lewis yn neuadd Ysgol Rhydfelen, nos Iau, Tachwedd 23ain. Traddodi Darlith Flynyddol Rhydfelen yr oedd a daeth tyrfa o tua deucant o bobl i wrando arno. Y testun — "Y Brifysgol a'r Gymdeithas Gymraeg". Prin bod y gwrandawyr wedi disgwyl am ymosodiad mor ysgubol ar rai agweddau ar weinyddiaeth y sefydliad hwnnw.

Beirniadodd yr Athro Lewis fawrogratiaeth y Brifysgol yn ddiarbed gan gyhuddo rhai o'i harweinwyr swyddogol o anwybyddu, yn aml, Lys y Brifysgol ei hun a Llysoedd ei cholegau unigol. Gwelai hyn fel bygythiad i ergwyddorion gweriniaeth. Ac arwydd pellach o'r un agwedd ddifrifol tuag at Lys y Brifysgol oedd yr ychydig amser a neilltuid yn ei gyfarfodydd i drafod materion o bwys. Roedd cinio swyddogol nos Wener yn bwysicach, i bob golwg, na thynged cenedl.

Gwelai arwyddion amlwg o wrth-Gymreigrwydd yn yr uchelleoedd a gwrthun i'r eithaf yn ei olwg oedd agwedd y Prifathro Charles Evans, Bangor, er enghraifft, a fynnai nad oedd y gallu i siarad Cymraeg yn bwysig mewn penodi Athrawon i gadeiriau y coleg hwnnw. Argymhelliaid y darlithydd ei hun, wedi ystyriaeth bwylllog, oedd y dylai Prifathrawon colegau'r Brifysgol fod yn rhugl yn y Gymraeg ac y dylid gofalu bod pob Cofrestrwydd felly, yn ogystal.

Dadleuai'r Athro Lewis yn gadarn dros ofalu bod y Brifysgol yn dod yn uniongyrchol gyfrifol i'r Cynulliad, os a phan sefydliad hwnnw. Dymuniad uchel-swyddogion y Brifysgol, wrth gwrs, yw ei chadw ynghlwm wrth y drefn bresennol o sicrhau ei hadnoddau ariannol oddi wrth Bwyllgor Grantiau Prifysgolion

Prydain. Amheuai y darlithydd a allai'r Is-Ganghellor ddweud yn ddiagamyniol bod y Pwyllgor hwnnw'n gweithredu tegweh a'n prifysgol genedlaethol ni. A ffolineb o'r mwyaf, sut bynnag, oedd meddwl am gadw'r Brifysgol — y tu allan i gyfrifoldeb Y Cynulliad tra'n gofalu bod gweddill y gyfundrefn honno yn rhan o'r cyfrifoldeb hwnnw.

Mynegodd ei oibaith y byddai'r Brifysgol yn ymddwyn yn anrhydeddus trwy gefnogi'r effeithiol y cynllun o ddod i rhai o'r Colegau Diwyddol Enwadol ynghyd o dan yr uno, fel 'tae, yn Aberystwyth. Digon crintach a fu'r Brifysgol yn y gorffennol gyda'i chymorth ariannol i'r Colegau Enwadol, er bod athrawon y colegau hynny, yn eu tro, wedi gwneud cyfraniad anrhydeddus a hael wrth baratoi myfyrwyr ar gyfer rhai o raddau'r Brifysgol ei hun.

Tua diwedd ei ddarlith manteisiodd yr Athro Lewis ar ei gyfle i ateb nifer o ymosodiadau personol arno gan rai o aelodau blaengar sefydliad y Brifysgol. Gwnaeth hynny heb fiewyn ar ei dafod a chyda hiwmor cynnil.

Yn nodyn clo ei ddarlith anogodd ei wrandawyr, ar waethaf tywyllweh y dyddiau, i beidio â chael eu llethu gan y mwyaf difaol o'r holl bechodau — anobaith. "Ac wedi gorffen pob peth — sefyll."

Ffair Nadolig Plaid Cymru

Cynhaliwyd Ffair Nadolig Plaid Cymru yn Neuadd y Ddinas, Caerdydd dydd Sadwrn, Tachwedd 25ain. Agorwyd y Ffair gan Mr Bryn John o Gaerffili, gwr a fu yn gyfaill ffyddlon i'r Plaid tros flynyddoedd lawer. Bu'r ffair yn llwyddiant mawr, yn gymdeithasol ac yn ariannol. Daeth Sion Corn atom ac mae wedi addo dod eto'r flwyddyn nesaf.

Hoffwn gymeryd y cyfle yma hwn i nodi dyddiad ein Ffair Nadolig y flwyddyn nesaf, sef Sadwrn, Tachwedd 17eg 1979, eto yn Neuadd y Ddinas. Eleni, yn anffodus, fe drefnwyd twir neu bedair Ffair Nadolig yr un dydd, a hyn yn sicr o fod wedi effeithio arnom i gyd. Gan na allwn fod mewn mwy nag un lle ar y tro a wnewch chi ysgrifenyddion mudiadau nodi ein dyddiad at y flwyddyn nesaf, os gwelwch yn dda!

Hoffwn ddiolch i bawb a wnaeth Ffair Nadolig y Plaid eleni yn llwyddiant. Bydd y flwyddyn

nesaf yn amser o brysurddeb mawr a chostau mawr i Blaid Cymru gan fod Etholiad Cyffredinol, Etholiadau lleol ac Ewropeaidd yn y misoedd nesaf. Diolch eto a chofiwch y dyddiad — Sadwrn, Tachwedd 17eg 1979, Neuadd y Ddinas.

Y CALENDR

CALENDR RHAGFYR

11. Nosen 'Naw llith a charol' ysgol Gyfun Gymraeg, Glantaf yn Eglwys yr Holl Saint, Gogledd Llandaf.
16. Parti Dolig y Dinesydd. Neuadd yr Eglwys, Llandaf — 8.00p.m.
17. Nosen o Gerddoriaeth y Nadolig. Theatr Pembroke Terrace. Elw at Ysgol Feithrin Lllysaen.

IONAWR 1979

RHAGHYSBYSIAD

MAWRTH 1979

24. Cyngerdd gan Gôr Dowlais yn Neuadd y Ddinas. Elw at Ysgol Feithrin y Waun a'r cylech.

MAI 1979

11. Ysgol Feithrin y Waun a'r cylech. Nosen Gymdeithasol yn Nhy Maeth.

Bydd y rhifyn nesa yn ymddangos ar y 10fed o Ionawr. Deunydd ar gyfer y rhifyn hwnnw erbyn Rhagfyr 17fed fan bella, os gwelwch yn dda. Danfoner at —
121 Heol Connaught, Parc y Rhath, Caerdydd.

O'R POST

Anwyl Olygydd,

Hoffwn wneud apêl atoch ar rann gïro Rhodesia sydd newydd gyrraedd i Goleg y Llundain i astudio Peiriangddiaeth Saful. Mae wedi dechrau ar Gwrs Gradd yng Ngholeg Politechneg Gogledd Ddegyrain Llundain ar ôl bod yn gweithio am saith mlynedd i Beirniadwyr Yng Nghorfforol yng ngelad Zimbabwe.

Mae'r gŵr, Mr Lovemore Baniwell, yn 29 mlynedd oed, a chyn dod i Llundain 'r oedd wedi cabaellu'n cwrw tair mlynedd yn rhan-amser yng Ngholeg Politechneg Salisbury.

Cafodd Mr Baniwell brobleman amlwg i sicrhau pasport i deithio o Zimbabwe, ond yr oedd yn benderfynol iawn, ac yn awr gofynnaf iwan, ar ei ran, am gefnogaeth ariannol i dala costau'r Cwrs.

Fy nghysylltiad i'r myfyrwr, gdy ei fod yn gysylltwch, a chyfaill i gysylltwch imi yn Ysgol Swannog, Botsuana.

Mae costau'r cwrw yn y Colgam y seiw'n 1978-9 yn £700, a bydd ei gostau eraill tua £1,000. Gwahoddaf chi felly i gystyried helpu'r myfyrwr yma, a gobeithio y bydd cyfle i chi gwrdd a Mr Baniwell yn ystad ei gyfuo yma. Anfoner rhoddion i Gyfrif CRONFA MYFYRIWR — Mr LOVEMORE BANIWELL, Cyfrif rhif: 50023406, Banc y Co-operative, PO Box 75, Yr Hayes, Caerdydd, CF1 1SW.

Diolch i chi.

Yr eiddoch yn gywir,

DAFYDD GWYLLON.

Carai Pwyllgor y Dinesydd ddiolch i Gymdeithas Gelfyddydau De-ddwyrain Cymru am ei chefnogaeth ariannol.

Anwyl Olygydd,

Tawelwch o'r meysydd parco. Go bryn eich bod o ddifrif yn eich ethygl ar y mater uchod yn y chifys diwetha. Dydych chi ddim yn sylweddoli mai dim ond pedwar mis sydd wedi pasio oddiar yr Eisteddfod ym Mhentyrn. Rydych wedi bod yn glyfar dros ben yn dod o hyd i ffigurau ariannol diddorol iawn.

Wgddoch chi beth, dwi ddim yn cofio gweld ffigurau ariannol eisteddfod Abertawe eto. Mae hi'n bosibl felly bydd yn rhaid arwnglygddoedd am ein harian. Mae'n ddwy iawn gen i barchus olygydd na allaf fod yn fwy "pendant" a chalonogol yn fatediad i'ch cwestiynau, ond ryg'n siwr y bydd popeth yn iawn yn y diwedd a niwan wedi gwneud gynnaint o ffrindiau ym Mhentyrn yn mis Aest. Diolch yn fawr i chi am eich diddordeb, diolch yn fawr iawn, ie wir, diolch.

J.A. EVANS,

(Cadeirydd y Ganolfan).

Carchar Caerdydd

Gallwch ymweld â'r tri aelod o Gymdeithas yr Iaith sydd yng Ngharegar Caerdydd bob dydd o hanner awr wedi un hyd at dri o'r gloch. Y tri yw — Eryl Fychan, Dafydd Hywel a Dewi Lake.

Os na allwch ymweld anfonwch gerdyn neu ddau at y tri.

Am roi newyddion brys i'r Dinesydd? Cysylltwch ar unwaith ag unrhyw un o'r golygyddion — Shan Emlyn (751469), Gwyn Lewis Davies (756 882) E. Gunston Jones (499469)

HYSBYSEBU

Am fanylion ynglŷn â'n telerau hysbysebu, cysyllter â:
Cyhoeddwr Clegien Cyf,
43 Heol Eglwys Gadeiriol Isaf,
Caerdydd CF1 8LW.
Ffôn: 0222-396262
(Danfoner pob deunydd hysbysebu i'r cyfeiriad uchod, os gwelwch yn dda.)

LLE ar gael mewn tŷ ym Mhentyrn. Ffôn Mr. D. Williams, Tel. Caerdydd 43857 (9a.m. — 5.30p.m.).

cŵlŵfn sbectolSIAN

PWDIN

Un gwael fues i am goginio erioed. Prin mod i'n gwybod y gwahanlaeth rhwng coq-au-vin a coconut ac mae'r syniad o'r holl goginio 'Dolig' ma'n troi arna i. Mae'r gw'r wedi bygwth gadael os ydy o'n cael "Blydi brechdan dwrci" o hyn i Ddyddgwyl Ddewi.

Ydych chi wedi sylwi pa mor neis ydy lluniau coginio mewn llyfra? Ond fydda i'n cael dim ond siom bob tro y bydda i'n edrych ar y llwyth di-liw dwi wedi'i greu!

Rhyw bwdin felly ydy *Post Prynhawn*. Dyma'r "llun" i dynnu dwr o'ch dannedd chi — "Bydd y rhaglen yn cynnwys y newyddion diweddaraf, recordiau cyfoes, ambell i sgwrs o'r stiwdio ac adroddiadau gan ohebwy'r led-led Cymru."

Ond y gwir ydy mai dim ond rhyw gymysgedd o fan sgwrsio diflas a newyddion wedi'u ail-twymo yn cael ei wasgu rhwng recordiau sy ymhell o fod yn gyfoes — yn cynnwys mwy na phinsiad, yn wir llond berfa, o rai Saesneg — ydy'r rhaglen. Felly mae llwy bren, sef gwobr y mis, a sticlar car gyda'r geiriau "get the

most from your post", a welais yn ddiweddar, yn y post i'r gw'r sy wedi gadael y Bib i gyflwyno'r rhaglen — Gareth Glyme.

Record na chwaraewyd eto ar Post Prynhawn yw'r un newydd sbon am Tony Blackburn. Beth ami griw Helo Bobol ddod at ei gilydd i lunio can llawer gwell am yr aeshyn man Hywel Gwynfryn? Tyrd o'na Hywel!

CERDYN

Llongyfarchiadau i Helo Bobol am gynhyrchu cerdyn Dolig mor raenus a hyfryd i'r llygad ac am gefnogi achos da. Dyma'r englyn sy ar glawr y cerdyn...

Celyn a thelyn a than — ar aelwyd
A charoli diddan,

A'r hen fyd i gyd yn gan
O achos y mab bychan

FURTHER CRWYSMESS

Ar ôl y canmol, dyma goblyn o anrheg Nadolig iawn, sef cic yn y penol i drefnwyr Crwys Road Nursery am hysbysebu eu Christmas Fair yn uniaith Saesneg. "Come and see Father Christmas". Cofiwch blant, os nad ydy o'n siarad Cymraeg dydy o ddim yn un gwir.

BYTHOLWYN

Dwi'n gwybod bod tymor y Nadolig yn amser Ewyllys da ond mae hyn yn ridiculous. Cyfeiriodd

hoff golofnydd *Y Cymro* at y Dinesydd ar ei erthygl fer ar berfformiad Geraint Jarman. Ond ar ol darllen y paragraff ola sy'n gorffen "fel dinesydd dyddiol a bardd bit yn meddu eu *curiad* pendant eu hun" sylweddolais mai'r un Hefin Wyn ydy o o hyd.

ANRHEGION

Tra bod siopau mawr yn derbyn sicciau Cymraeg yn weddol ddidrafferth bellach mae'n boendod fod y siopau bach yn gyndyn iawn i wneud hynny. Dwy siop yr ydych yn sicr o gael trafferth ynddynt ydy Swagger (lle jins) a Randal Cox. Defnyddiodd yr ail siop esgus fod y banciau'n mynnu bod y sicciau'n ddwyieithog. Ond cefais ateb gan fane yn gwadu hyn yn gryf, ac rwy'n dal i ddisgwyl ateb gan Mr Cox. Os cewch chi drafferth y peth i'w wneud yw dweud y byddwch yn mynd o'r siop heb y newyddau. Fe welwch yr agwedd yn newid yn syth!

JÔC CRACER

Dynas yn mynd at y Meddyg ar ol bwyta gormod. Y Meddyg yn rhoi potel o ffisyg ddi a dweud "Ar ôl i chi orffen y botel yma dewch â hi nôl efo sampl o'ch dŵr."

"Pam ydych chi eisiau'r sampl?" gofynnodd hithau.

"Dydwi ddim, ond dyna'r unig ffordd alla i gael poteli 'nôl!'"

Nadolig Llawen a Blwyddyn Newydd Dda i holl ddarllenwyr y *Dinesydd*.

Y WASG

Steddfod C'narfon

Rhaid i'r rhai hynny sy'n meddwl ennill y Fedal Ryddiaith neu Wobr Llandybie yn Eisteddfod Genedlaethol Caernarfon fis Awst nesaf dynnu eu hewinedd o'r blew. Dim ond tan ddiwedd Ionawr sydd ganddynt i gwblhau'r gwaith.

Cynigir y Fedal Ryddiaith am stori fer hir a Gwobr Llandybie am gofiant byr i Griffith John Williams.

* * * * *

Cystadlaethau sy'n sicr o ddenu cryn ddiddordeb yn yr Eisteddfod Genedlaethol yng Nghaernarfon fis Awst nesaf yw'r rhai achub bywyd a gynhelir ym mhwl nofio Bangor.

Trefnir Pencampwriaeth yr Eisteddfod Genedlaethol mewn Achub Bywyd gan y Gymdeithas Frenhinol Achub Bywyd mewn cydweithrediad â Phwyllgor Ambiwlans yr Wyl.

Y mae dwy gystadleuaeth, un i ddynion dros 17 oed ac un i ferched dros 17 oed.

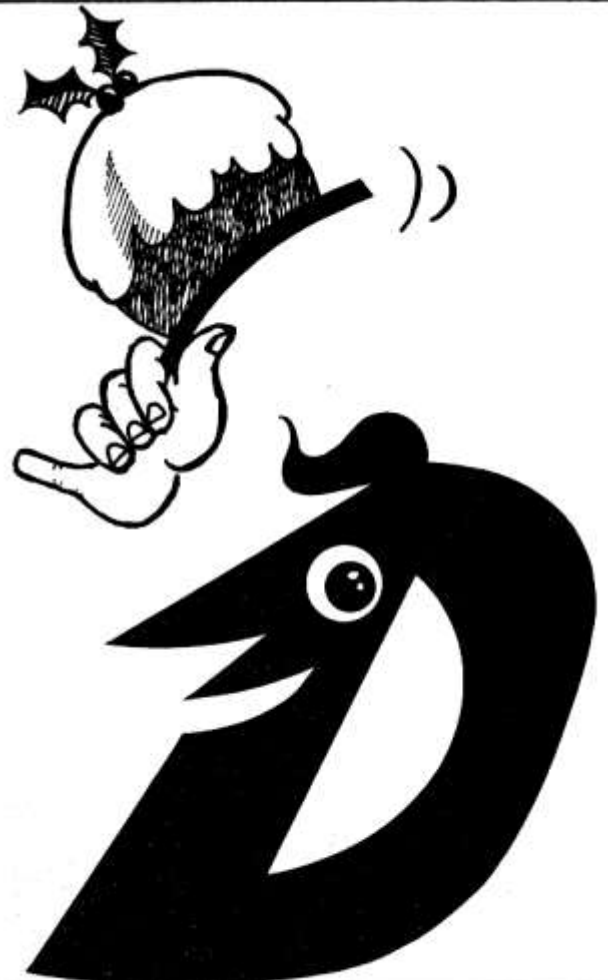
Gellir cael ffurflenni cystadlu a chopi o'r rheolau oddi wrth Mr S.G. Williams, 97 Ffordd Llywelyn, Wrecsam. Ffôn: Wrecsam 54096.

PARTI NADOLIG Y DINESYDD

NOS SADWRN
RHAGFYR. 16
8.00 o'r gloch

NEUADD YR EGLWYS
LLANDAF

TOCYNNAU
£2 YR UN



Yr Ysgol Gyfun Gymraeg

Mae dyddiau'r tymor cyntaf yn hanes Ysgol Gyfun Gymraeg, Glantaf, Llandaf, yn ehedeg yn gyflym, a mae hynny'n arwydd teg fod bywyd yr ysgol newydd yn mynd yn ei flaen yn hapus iawn, a'r awyrgylch yn iachus a gweithgar.

Hyfryd yw cyhoeddi fod na gytgord hapus rhwng yr Ysgol Gyfun a'r Ysgol Saesneg. Rydym yn benderfynol o ddangos y gellir cydfyw yn hamddenol gyda pobl uniaith yr ardal.

Dechreuir pob dydd gyda Gwasanaeth Boreol yn Eglwys "All Saints", ger yr ysgol, trwy ganiatad caredig Y Parch Delme Jenkins. Gwahoddir unrhyw un i ymuno â ni yn y gwasanaeth. Mae'n fagrwrfa dda i'n plant.

Dewi, Iltyd, Teilo a Dyfrig — hen seintiau ardal Llandaf — yw enwau llysoedd yr ysgol a gallir eich sicrhau fod na gystadlu brwd eisoes.

Peth arall sy'n nodweddu bywyd yr ysgol yw'r gweithgareddau a'r cymdeithasau. Mae'r Côr a'r Gerddorfa dan arweinyddiaeth medrus Mr Alun Guy, a Mr David Lloyd yn cyfeilio; mae pob disgybl o'r Ysgol Gyfun yn aelod o'r Urdd ac yn brysur yn casglu punt y pen — a mwy — dan ysbrydoliaeth Mrs Bethan Roberts. Yn ychwanegol fe ddechreuwyd Clwb Arlunio, Clwb Ymarfer Corff, Clwb Rygbi, Cymdeithas Wyddonol, Clwb Llyfrau Saesneg.

Mae timau rygbi a phêl-droed eisoes yn chwarae yn rheolaidd ac yn addawol. Gwibdaith gyntaf

plant yr ysgol oedd i Wembley i weld tim ymarfer corff Rwsia. Llongyfarchiadau i Michaela Rees am gael ei dewis yn un o'r chwech gorau yng nghystadleuaeth Bilidowcar.

Eleni daeth 98 disgybl i'r ysgol ac yn eu plith, pedwar o ddisgyblion Uned Ddwieithog Llanishen Fach, un o Gwr yr Ala, ac un o ysgol Glynderw. Eisoes mae Cymraeg y disgyblion yma yn cynyddu. Y flwyddyn nesaf yr ydym ar ddeall y bydd 130 o ddisgyblion yn ymuno â'r ysgol.

Hyfryd yw gweld y plant yn eu gwisg ysgol. Bydd o ddi-ddordeb i chi wybod fod Mr Terry Dunn o Siop Latham's, Yr Eglwys Newydd, wedi cydnabod eich cefnogaeth trwy roi tarian fawr hardd i'r ysgol. Bydd y darian hon yn cael ei rhoi bob blwyddyn i'r disgybl fydd wedi gwneud y cyfraniad mwyaf, ym marn yr athrawon, i fywyd yr ysgol.

Yr ydym yn hynod o ddiolchgar i Mr Ken Kane am lunio bathodyn mor ddeniadol a phenderfynwyd prynu cwpan arian i'r ysgol i gofnodi ei gymwynas. Bydd y cwpan hwn yn mynd i'r Llys Buddugol bob blwyddyn.

Cafodd John Ogwen a Maureen Rhys groeso hapus a gwresog i'n plith. Fe groesawir unrhyw Gymro neu Gymraes adnabyddus i

ymweld â ni.

Penderfynwyd ffurfio Cymdeithas Rhieni ac Athrawon, a mawr obeithiwn y cawn pob cefnogaeth gan Gymry Cymraeg a di-Gymraeg yr ardal a'r fro.

Fe gynhelir gwasanaeth Naw Llith a Charol gan aelodau'r ysgol, yn Eglwys "All Saints", nos Lun Rhagfyr 11eg am 7.15. Mae'r rhaglenni i'w cael yn rhad o swyddfa'r ysgol.

Croeso i chi ymuno â ni.

J.E. MALCOLM THOMAS,
Prifathro.

COFFI?

Eleni ail-gychwynnodd Cymdeithas Hwyrrol y Gwragedd, Ebeneser, yr arfer o werthu coffi ar fore Sadwrn. Dim ond ychydig lathenni o ddrws cefn Marks & Spencer yn Heol Siarl mae'r Ebeneser newydd a chroeso i unrhywun droi i mewn am Sadwrn rhwng 9.30 a 12.30. Rhennir yr arian ar ddiwedd y flwyddyn rhwng nifer o achosion teilwng.

Help!

Canwr, bardd, newyddiadurwr, arweinydd, nofel-ydd, storiwr, snwffiwr, a dipyn o gymeriad — dyna'n fras oedd Llew Llwyfo (1831-1901).

Os oes gan rhywun wybodaeth am y cymeriad diddorol yma fe hoffwn yn fawr glywed ganddynt. Dyma fy nghyfeiriad — Hywel Gwynfryn, 118 Heol Pensisli, Llandaf, Caerdydd.

PLATIAU'R STEDDFOD

Gair o eglurhad i'r sawl sy'n dal i ddisgwyl am blatiau'r Eisteddfod. Oherwydd anawsterau mae rhai o'r platiau wedi bod yn hir iawn yn cyrraedd pen y daith. Ond bellach mae cyflenwadau yn dechrau cyrraedd, ac mae Pwyllgor yr Eisteddfod yn gobeithio y bydd pawb a archebodd blatiau yn eu cael cyn Gŵyl Dewi. Bydd y

Y Cyngor Llyfrau

Cystadleuaeth ar gyfer aelodau iuenctid, aelwydydd, clybiau ffermyr ieuaine etc.

CYFLWYNO, TRWY GYMORTH SLEIDIAU, TAPIAU NEU GYFRWNG ARALL, HIWMOR LLYFR.

Mangliou a rheolau

1. *Testun: Hwyrrol Llyfr*. Dylid paratoi rhaglen hwyliog yn seiliedig ar waith awdur/on lleol. Rhaid i bob tim gyfyngu'r dewis i awdur/on o'u Sir (sef y siroedd newydd, Gwynedd/Dyfed etc.)

2. *Anseru*: Dylai'r Cyflwyniad fod rhwng 15-20 munud o hyd, a dylid llunio'r rhaglen fel na chymer fwy na 5-7 munud i osod y llwyfan.

3. *Gwaith newydd*: Ni ddylai'r Cyflwyniad fod yn un a ddefnyddiwyd yn gyhoeddus o'r blaen gan unrhyw un.

4. *Oed*: Rhaid i'r cystadlenwyr fod dan 25 oed ar 1 Medi 1978.

5. *Nifer mewn tim*: 3-6 fydd yn y tim sy'n cyflwyno'r rhaglen i'r gynulleidfa. (Caniateir i aelodau eraill o'r Clwb eu cynorthwyo gyda'r gwaith paratoi, ynghyd â'r ochr dechnegol i'r gwaith.)

6. *Dewis tim*: Nid oes hawl i gynnwys mwy na dau sydd wedi cael hyfforddiant Coleg Prifysgol neu Goleg Hyfforddi Athrawon neu weinidogion mewn tim Ieuencid.

7. *Beirniadu*: Ar ddiwedd pob cyflwyniad bydd y beirniad yn holi'r 3-6 aelod am y gwaith, eu dewis, sut y daethant ati i gasglu'r defnyddiau, ac yn y blaen.

Bydd yn defnyddio'r canllawiau canlynol wrth feirniadu:

- 1) Cynnwys — (sgrïpt), 30 marc.
- 2) Y cyflwyno ar y noson, 30 marc.
- 3) "Gwerthu'r" deunydd i'r beirniad a'r gynulleidfa (h.y. yr argraff gyffredinol), 30 marc.
- 4) Holi'r tim (3-6 aelod) ynglŷn â'r cyflwyniad, 10 marc.

8. *Dwy Rownd*: Cynhelir cystadleuaeth ym mhob Sir (Gwynedd, Clwyd etc.) ddechrau Rhagfyr os yn bosibl.

Un beirniad fydd yn beirniadu ar lefel Sirol ac yn dewis 4 tim ar gyfer y Rownd Derfynol a gynhelir tua chanol i ddiwedd Ionawr.

9. *Gwobrau*: Bydd tlysau unigol i aelodau'r tim buddugol yn y Rownd Derfynol, a thocyn llyfr i'r ail, y trydydd a'r pedwerydd yn y rownd honno.

platiau yn cael eu dosbarthu o Swyddfa Cyfarwyddwr yr Eisteddfod yn 10 Park Gove. Os ydych wedi archebu plat, fe gewch lythyr cyn gynted ag y daw i law. Mae'r Pwyllgor yn ymddiheuro am yr oedi ac am unrhyw anhwylystod a achoswyd.



NADOLIG LLAWEN

I'N GWYLLWYR OLL

HTV
CYMRU WALES

Dydd Sadwrn, 23 Rhagfyr
6.15p.m.

Y Bobl a'u Cân

Caneuon yr Wyl fydd testun y rhaglen olaf yn y gyfres bresennol a gyflwynir gan y Dr. Meredydd Evans, Caerdydd. Bydd y rhaglen yn dechrau gyda gwasanaeth y Plygain — arferiad sydd wedi bod mewn bri mewn rhai rhannau o Gymru ers dros dair canrif, yn arbennig mewn rhai ardaloedd ym Maldwyn. Ond dros y canrifoedd mae'r hen arferiad wedi newid peth, mae'n siŵr, er enghraifft, amser a lle cynnal y gwasanaethau. Yn gynnar ar fore'r Nadolig yr arferid ei gynnal ar y cychwyn, a hynny, wrth gwrs, yn eglwysi'r broydd. Ond erbyn hyn mae plygain Maldwyn yn cael ei chynnal mewn capeli ac eglwysi, a hynny weithiau ar noson waith yn ystod tymor o dair wythnos neu fis o ddeutu'r Wyl.

Yn y rhaglen arbennig hon ar drothwy'r Wyl bydd Parti Fronheulog, Mair Robins, Dafydd Idris, Mona Meirion a Parti Bryntâf yn cymryd rhan, ynghyd â Pharti Dawns Aelwyd Caerdydd. Bydd Parti Fronheulog yn dawnsio **Ar Gyfer Heddiw'r Bore**, Parti Dawns Aelwyd Caerdydd yn perfformio'r Fari Lwyd. Ymysg y caneuon a'r carolau a gynhwysir yn y rhaglen bydd **Y Cyntaf Dydd o'r Gwyliau**, **Hela'r Dryw**, a **Cân Calennig** gan Blant Bryntâf.

Cynhyrchir a chyfarwyddir y rhaglen gan Endaf Emlyn.

Dydd Sul, 24 Rhagfyr
4.45p.m.

Nodau Nadolig

Rhaglen hanner awr i ddathlu Gŵyl y Geni yng nghwmni Parti'r Ddinas, Tecwyn Ifan, Y Diliau, Rhisiart Arwel a Thriawd Plygain.

Yn y rhaglen hon bydd Rhisiart Arwel yn canu'r 'vihuela', offeryn sy'n tarddu o deulu'r gitâr. Yn wir, fe gyfeirir at yr offeryn yn ami fel 'hen gitâr'. Mae'r enw 'vihuela' ei hun yn cyfeirio at deulu o offerynnau a oedd yn boblogaidd yn llysoedd Sbaen yn y canol oesoedd a'r Dadeni. Cenir rhai o'r offerynnau gyda Bwa, rhai gyda plecdrwm, a rhai gyda'r bysedd ac



Tecwyn Ifan yn Nodau Nadolig

o'r gangen olaf yma y daw'r offeryn y bydd Rhisiart Arwel yn ei ganu yn y rhaglen.

Cyfarwyddir y rhaglen gan Owen Griffiths a'r cynhyrchydd yw Gwyn Ertly.

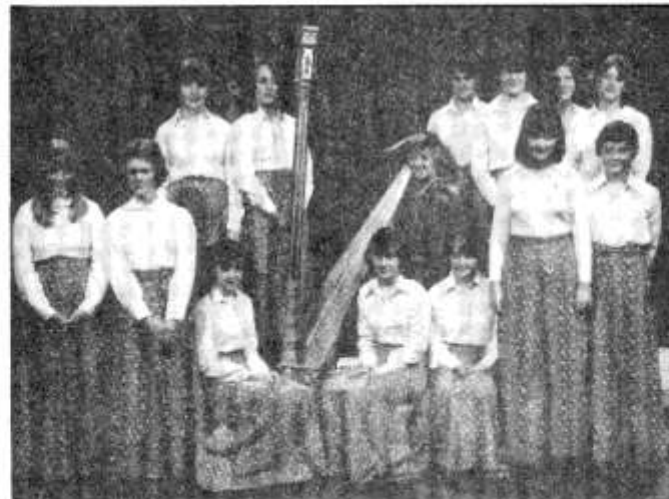
Dydd Nadolig, 25 Rhagfyr
10a.m.

Trimins

Bydd yr anrhegion Nadolig wedi'u hen agor ac wedi cael eu trin a'u trafod yn drwyadl erbyn yr amser yma ar fore Nadolig ymhob cartref led-led y wlad, mae'n siŵr.

Ond mae gan Adran Rhaglenni Plant HTV Cymru nifer o anrhegion ychwanegol ar gyfer y gwylwyr yn y rhaglen hon, a dyma wahoddiad agored i baw ymuno yn yr hwyl a'r miri yng nghwmni criw **Goglis**, **Seren Wib** a rhaglenni eraill yr Adran Blant.

Mae digonedd o barseli diddorol yn barod i'w hagog, a thri-chwarter-awr o hwyl a sbri yn eich aros.



Parti'r Ddinas o Gaerdydd

Yr is-gynhyrchydd yw Margaret Elin Griffiths, a'r cynhyrchydd yw Peter Elias Jones.

Dydd Mawrth, 26 Rhagfyr
12.15p.m.

Goglis

Anrheg Nadolig bach ychwanegol i wylwyr y gyfres boblogaidd hon yng nghwmni Mari Gwilym, Myrddin Jones, Dewi Morris, Ronw Protheroe a Cliff Jones.

Cynhyrchiad Adran Rhaglenni Plant HTV Cymru.

Dydd Mawrth, 26 Rhagfyr
11p.m.

Bywyd

Mwgwd San Steffan

Dydd y dathlu a'r gwisgo ffansi, y panto a'r syrca, a chyflie i actio aci droi ein byw yn llwyfan yw Gŵyl San Steffan.

Dyma ddechrau tymor y panto-meim pan fydd dynion yn actio rhannau'r merched, a'r merched yn actio rhannau'r dynion. Yn sicr, gall Gŵyl San Steffan gario mwy nag un ystyr.

Felly, bydd **Bywyd** yr wythnos hon yn cymryd goiwig ysgafn ar yr arferion a gysylltir â'r adeg yma o'r flwyddyn, ac ymysg y rhai sy'n cymryd rhan bydd Richard Rees, Penal; Sian Hopkins yn chwarae rhan Robin Hood; Cefin Roberts yn troi'n Shirley Bassey am y noson, ac fe glywir 'Big Spender' yn cael ei pherfformio fel nas perfformiwyd erioed o'r blaen!

Yn ystod y rhaglen bydd Gwyn Ertly yn sgwrsio â Raymond Edwards, Prifathro Coleg Cerdd a Drama Cymru — arbenigwr mewn dysgu ei ddisgyblion i wisgo gwahanol fyggydau ar gyfer eu gyrtaoedd fel actonion y dyfodol.

Yn y stiwdio hefyd bydd Tom Ellis, Aelod Seneddol Wrecsam, yn sôn am y gwahanol fasnau a mae'n rhaid i aelodau seneddol eu wisgo yn rhinwedd eu swydd.

Cymerir rhan yn ogystal gan Gôr Godre'r Garth a Band Pres Tongwynlais.

Cyfarwyddir y rhaglen gan Owen Griffiths a'r cynhyrchydd yw Gwyn Ertly.

Dydd Sadwrn, 30 Rhagfyr
5.45p.m.

Yr Wythnos'78

Golwg ar brif ddiwyddiadau'r flwyddyn a aeth heibio drwy lygaid tîm Yr Wythnos.

Cynhyrchwyr Cenwyn Edwards a Geraint Talfan Davies.

Dydd Llun, 1 Ionawr 1978
12.35p.m.

Hamdden

A hithau'n ddiwrnod cynta'r flwyddyn newydd, rhyw edrych yn ôl dros y flwyddyn a aeth heibio y bydd llawer ohonom, ac ar yr un pryd yn edrych i'r dyfodol yn hyderus ddigon. Yn sicr, bydd digon o ddewis sut i fynd ati i edrych i'r dyfodol yng nghwmni Gwyneth Owen, Ponrhydyfen yn darllen dail tē, Siân Owen, yr actores a nith Richard Burton, yn darllen cardiau tarot, Elin Phillips, o Waelod y Garth yn darllen dwylo. Hefyd, byddwn yn sgwrsio â threthwyr Caernarfon ac yn cael eu barn hwy ar edrych i'r dyfodol ac os ydyn nhw'n credu yn yr hen goellion. Cynhyrchydd Dorothy Williams.

HOSAN NADOLIG

HOSAN NADOLIG

The Playtime Shop

GWERIN

Bobol bach, dwi wedi bod yn ddwl ers blynnyddoedd, yn treulio wythnosau a misoedd lawer yn crafu fy marf wrth bendroni beth ydych chi blant eisiau bob Dolig. Wel, fydda i byth yn gorfod poeni eto! Wrth ddychwelyd o ymweliad slei ag Ysgol Feithrin Heol y Crwys (i weld os oedd y plant yn rhai da) gwelais un o'r siopau mwya difyr y bum i ynddi erioed.

Mae'r Playtime Shop — yn 140 Heol y Crwys — tua un bloc o'r goleuadau ar ben ucha'r ffordd, a dywedodd Terry O'Neill, perchennog yr ogof Aladdin yma, ei fod wedi prynu'r siop pan gollodd ei waith yn East Moors. Er mai'r unig esboniad dros brynu'r siop oedd "Am ei bod hi yno," mae ganddo brofiad eang mewn rhedeg busnes. Bu'n gweithio yn un o siopau mwya Caerdydd am gyfnod, ac wrth gwrs bu'n rhedeg Siop y Triban am dlwy flynedd.

Mae'n ddigon sier fod Terry hefyd yn gwybod beth ydych chi blant ei eisiau. Mae'n ymweld â Ffair deganau yn rheolaidd a dywedodd ei fod wedi chwarae pob gem yn y siop, ac os bydd angen cyngor yna mae ei dri bachgen yn fwy na pharod i'w helpu.

Dechreuodd Terry gymryd diddordeb mewn gosod modelau at ei gilydd hefyd, felly mae ganddo syniad da pa fodel fydd yn addas i chi i'w wneud — un anferth o hen llaf hwyliu efallai, neu un llawer llaf o gar rasio.

Mae'r holl enwau poblogaidd i'w gweld ar y sillfoedd — *Meccano*, *Horoby*, *Airfix*, *Coegi* a'r hen *Dinky* enwog, a — wyddoch chi beth — mae ganddo gasgliad da o

recordiau Cymraeg a Saesneg — Boney M, Heather, John Travolta ag ati wo-ho-ho. Grêt! Mae ganddo gannoedd o hen recordiau sengl hefyd ac o dro i dro fe gewch fargen dda ar rhain.

O, mae'r amser wedi hedfan! Mae hi bron yn amser imi weld Evel Knievel yn gwneud ei driciau ond yn gyntaf mae'n rhaid imi ddatrys y broblem ar y *Mastermind* Electroneg gwerth ei weld yma. Yn ffordus gallaf chwarae'r gem gyda ffrind neu (fel heddiw) ar ben fy hun, gan fod Terry O'Neill yn rhy brysur yn gosod ei M.G.K. 3 Magnette gyda'i gilydd. "Paid a defnyddio'r glud i gyd Terry, mae'n rhaid imi orffen y Vigilante R.A.5.C.!"

Mae rhywbeth i bawb yma, yn wir gallwch lenwi'ch hosan yn hawdd a mynd yn hollol bysyre! Dewiswch rhywbeth — o foes caps dwy geiniog i gem rasio anhygoel o gyffrous, T.C.R. Jam Car Speedway, sy'n costio ychydig dros £40.

Beth! Dydych chi ddim wedi gadael am y siop eto? — Wel, brysiwch eyn imi brynu'r pethau gorau i gyd. Wela i chi ar y 24ain — cofiwch am y minspeis i'r ceirw.



Yn ôl yn Ionawr 1974 yr agorwyd Siop Gwerin (gweler adroddiad *Dinesydd* rhif 11) a'r pryd hynny dywedodd Teleri Gray, un o'r cyd-berchnogion, fod y siop wedi agor ar yr amser gwaetha posib — amser y pocedi gweigion ar ddechrau blwyddyn ac adeg wythnos tri diwrnod. Efallai mai peth da oedd hynny. "Doedd dim ond lle i wella," meddai. Aeth *Y Dinesydd* yn ôl i Gwerin ar gyfnod mwya prysur y siop — cyn y Nadolig.

Mae cynnyrch y siop wedi datblygu'n raddol dros y blynnyddoedd i'r fath raddau fel mai problem arddangos y cyfan sydd yn wynebu'r perchennog rwan, gyda'r lle'n llawn sillfoedd a'r sillfoedd yn llawn nwyddau.

Gan nad yw Gwerin yn arbenigo i raddau cewch amrywiaeth enfawr o nwyddau. Mae'n debyg mai yn y siop hon y gwelir y casgliad mwyaf o lwyau caru yng Nghaerdydd (ar wahân i Sain Ffagan!) — gwaith William Phillips, Aberaeron. Cewch ddewis dillad o bob math — capiau, a sgarffiau ar gyfer gemau rhyngwladol, teis o waith Mary Tinker a smociau pysgotwyr o waith Antony Sheppard o Fachynlleth.

Ar ôl ymladd eich ffordd heibio'r cangarws, y llewod, gones a chwningod cewch gyfle i edmygu'r bagiau a'r beltiau lledr cywrair a cewch ambell edrychiad slei gan gasgliad o groggs John Hughes.

Ceir lle teiwlwg i'r crochenwaith yn y siop hefyd gyda setiau coffi a jariau amrywiol o waith Tregaron.

Wrth ichi geisio penderfynu ar yr anrheg delfrydol cymerwch gip ar y dewis da o fanion, yr union bethau i lenwi hosan — bathodynau haearn a phlastic, bathodynau brethyn, stiecri, gludion, baneri, doliau a theganau bychan.

Mae casgliad da o gardiau cyfarchion Nadolig, penblwydd ac ati ar gael hefyd. Yn ychwanegol ceir dewis helaeth o lyfrau i blant ac oedolion, wedi'u harddangos yn ddiennadol iawn, ac er fod y siop yn orlawn o nwyddau daeth boesaid o ail-argraffiadau o lyfrau Gwasg y Dref Wen i mewn. Does dim posib bod lle yn y siop i'r rhain, ond efallai y byddant wedi'u gwerthu cyn cael cyfle i ddyrchafu i'r sillfoedd!

LLEOLIAD Y SIOP — Heol Albany (ger pen Wellfield Road; gyferbyn â Sinema'r Globe).





Pethau Cain

Dechreuwyd y siop hynod ddiddorol hon mewn cyd — weithrediad â Miri Cymru, cwmni sy'n cynhyrchu tegannau meddal o safon uchel iawn. Gallwch weld y rhain yn y siop o hyd — cymeriadau bach hoffus fel y morlo a'r ewningen. Ond buan y datblygodd y siop i fod yn lwyfan i bethau cain go iawn.

Pwysleisiodd perchennog y siop, Mair Haydn Jones, y pwysigrwydd o gael arddangos gwaith a wnaed yng Nghymru. Yn wir mae hi'n gwrthod gwerthu unrhywbeth na wnaed yng Nghymru. Y peth pwysig yw nad yw hyn yn amharu dim ar effeithiolrwydd y dewis a geir yn y siop fechan hon.

'Pethau Cain' yw'r unig siop yng Nghaerdydd sy'n gwerthu cynnyrch 'curlew weavers' Rhyd-lewis, Llandysul — cewch ddewis o siacedi pysgotwyr, poncho, sgertiau, mygiau, blancedi a sholiau, yn amrywio'n eu prisiau (o £8 i tua £30).

Welwch chi ddim doliau 'Cymreig' plaistig Hong Kong yno felly, ond mae'r casgliad o ddoliau gwahanol mewn gwisgoedd amrywiol yn ddeniadol iawn — er enghraifft, gwelwch bysgotwraig o Ddinbych y Pysgod, Merch o Abergwaun yn 1787, merch yn mynd i'r farchnad i werthu cocos.

Yn ogystal a'r ddol fe gewch nodyn bach hanesyddol.

Mae'r casgliad a geir yn y siop o waith cain mewn gwydr yn brydferth iawn — gyda'r eitemau'n amrywio o longau hwylio i ddreigiau a cheffylau. Gwaith cywrair ac anarferol yw'r porcelain ar y sillfoedd ac mae cerfluniau 'Capo-Del-Monte', a wnaed ym Maesteg, yn addurno'r siop hefyd.

Ceir casgliad da o ganhwylau a wnaed yn y ffordd draddodiadol (drwy ddiferu'r llynau i mewn i'r cwr dro ar ôl tro). I ddweud y gwir mae'r amrywiaeth yn ddi — ddiweddd, a'r unig ffordd i chi werthfawrogi'r holl geinder boed fagiau siopa o Drefaldwyn, gwaith llechen o Ddeiniolen, ffyn, telyn, teis, gweithiau lledr, gwaith arian, crochenwaith Antur Aelhaearn neu bersawr Cymreig yw ymweld a'r siop yn 1 Pontcanna Place, oddi ar Heol y'r Eglwys Gadeiriol.

Cornel Llyfrau

Babar a'i Deulu

Bu disgwyl eiddgar am gael rhagor o helyntion Babar, yr cliffant bach, yn Gymraeg. Yn awr wele gyhoeddi *Babar a'i Deulu*, sy'n gymar teilwng i *Hanes Babar yr cliffant bach*, a gyhoeddwyd eisoes gan Wasg y Dref Wen.

Bydd plant yn siwr o ddotio ar hanes Babar a Celeste, ei wraig, a'u helyntion wrth fagu eu tri cliffant bach. Mae plant wedi dotio arnynt ym mhob ewr o'r byd. Cyfieithwyd Babar i ugain a mwy o ieithoedd a gwerthodd dros ddwy filiwn ar hugain o lyfrau ledled y byd.

Cyhoeddwyd *Babar a'i Deulu* yn wreiddiol yn niwedd y tridegau, ar ôl marwolaeth yr awdur, Jean de Brunhoff. Roedd y stori eisoes wedi ymddangos ar ffurf cartwn sribed du-a-gwyn mewn papurau newydd, ond bu'n rhaid i Laurent de Brunhoff, mab yr awdur gwreiddiol, ymgymryd a'r gwaith o liwio rhai tudalennau ar ôl marw ei dad. Byth oddi ar hynny ef fu'n gyfrifol am Babar. Ysgrifennodd amryw o lyfrau gwreiddiol a gwelodd greadigaeth ei dad yn cael ei droi yn gyfresi

teledu yn Ffrainc ac America a llawer gwlad arall. I gyfeiliant cerddoriaeth gan Francois Poulenc fe dlawnsiodd Babar yn y Théâtre des Nations ym Mharis ac yn y Tŷ Opera, Geneva. Yn 1970, ym Mharis, ef oedd seren sioc a berfformiwyd ar ia.

Ond serch hyn i gyd, crys goniant Babar yn y llyfrau. Mae lluniau syml a swynol *Babar a'i Deulu* yn sicr o borthi a difyrru'r dychymyg ifanc. Bydd y darlennydd yn ymgolli yn y stori a adroddir yn hwyliog a dirodres mewn Cymraeg graenus.

BABAR A'I DEULU

gan Jean de Brunhoff

Clawr cated

Cyhoeddwyd gan Wasg y Dref Wen

Preis: £2.15

Tintin yn Gymraeg

Dau lyfr sy'n sicr o ddifyrru llawer o blant Cymru fore Nadolig eleni yw'r ddau lyfr Tintin sydd newydd eu cyhoeddi gan Wasg y Dref Wen. Tintin, ond odid, yw'r mwyaf poblogaidd a'r mwyaf adnabyddus o'r holl gymeriadau llyfrau plant trwy'r byd.

Yr unig gymeriad allai gystadlu â Tintin yw Asterix — ac fel y gwyddoch chi, mae Gwasg y Dref Wen wedi cyhoeddi sawl lyfr am hwnnw hefyd yn Gymraeg. Meddai'r Arlywydd Charles de Gaulle un tro, "Wyddoch chi, ar y llyfan rhyngwladol mae Tintin a minnau yn sefyll ar ein pen ein hun."

Llyfrau sribed-cartwn yw'r llyfrau Tintin, wrth gwrs, ac mae'r apel at blant a geir trwy'r lluniau lliwgar gwyech a'r storiâu cyffrous yn aruthrol. Ond does dim o'r diffyg chwaeth hwnnw sy'n nodweddu rhai sribedi cartwn yn perthyn i Tintin. I'r gwrthwyneb, mae'r llyfrau hyn wedi dod yn glasuron yn eu hoed eu hun. Ys dywedodd y *Times Literary Supplement*, "Mae safonau uchel y gyfres Tintin yn perthyn nid yn unig i'w hochr foesol, ond i'r ochrau gwledol a meddylol hefyd. Mae ei rhinweddau yn bob-agweddog."

Mae 23 o lyfrau Tintin wedi ymddangos yn y Ffrangeg gwreiddiol; dau o'r rhain a gyhoeddir yn awr yn Gymraeg, a bydd eraill yn dilyn yn fuan. Yn y

cyntaf, *Y Crane a'r Craffangau Aur*, mae Tintin yn cwrdd am y tro cyntaf a'i gyfaill mynswol Capten Hadog, y morwr lliidiog, twymgalon, eang ei eirfa, ac mae'r ddau yn hela masnachwyr opiwm drwy berfeddion Gogledd Affrica. Yn yr ail, *Cyfrinach yr Unicorn*, maen nhw ar drywydd trysor a guddiwyd gamrifoedd yn ôl gan un o gynadau'r Capten. Mae'r ddau lyfr yn frith o ddoniolwch ac o gymeriadau llwgar megis Johns a Johns, y ddau dditectif trychinebus — heb sôn am Smwtyn, y ci mwngrel sy'n mynd gyda Tintin ar ei anturiaethau i gyd.

Dyma ddau lyfr fydd yn rhoi pleser di-ben-draw i blant — ac i'w tadau, mamau, modrybedd ac ewythredl hefyd.

Y Crane a'r Craffangau Aur Cyfrinach yr Unicorn

Dau o anturiaethau Tintin, gan Heige

Traswyd o'r Ffrangeg gan Roger Boore

Cyhoeddwyd gan Wasg y Dref Wen

Preis: £2.10



Ymryson yn Radyr!

Nos Wener, Tachwedd 10fed, cynhaliwyd Ymryson Beirdd dan nawdd Cymdeithas Bro Radur. Islwyn Jones, y Meuryn, yn ei afiaith, y gynulleidfa yn ei dyblau a'r beirdd yn eu chwys. Dau dim. Y Prifardd Dic Jones yn bugeilio Robin Gwyndaf ac Euryn Ogwen ar y naill law ac ar y llaw arall Urien Wiliam ac Alun Ogwen yn cynnal breichiau Arfon Williams. Dyna rai o'r perllau a luniwyd yn ystod y noson:

Rownd (1)

Ateb: Noeth eu brig yw perthi bro
Ar fin yr Hydref heno. (R.G.)
Ar wib aeth barbwr heibio. (A.O.)
Ateb: Hyfryd iawn ar fore dydd
Ydyw hud y diwedydd. (E.O.)
Ydyw bun ar d'obennydd. (U.W.)
Ateb: Gwael a gwag i'm golwg i
Argyhoeddiad cwr' gweddi. (D.J.)
Yw menyw fronnau minl. (A.W.)

Rownd (2)

Ateb: I roi min ar ymennydd
Curo hwyr fu 'ngweithdy'r crydd. (R.G.)
Dawn sier gan bysgodyn sydd. (A.O.)
Ateb: Er cymaint eu braint a'u bri
Ofn mawr gaiff cryfion Mourie. (E.O.)
Er cymaint ei fraint a'i fri
Teirant sy 'mol pob Tori. (U.W.)
Ateb: Do, bu yno brysurdeb unwaith
Yn Ford a Leyland mae ffrae dialwaith (D.J.)
Yno'r awron mae dynion di-waith (A.W.)

Rownd (3)

Ateb: Ar hyd ein hoes rhaid i ni
O rad stôr Ei dosturi. (R.G.)
Yn raddol fwrw drwyddi. (A.O.)
Ateb: Rhag i eraill ragori
Gwnaed e'n well na'm llinell i. (E.O.)
Gweithio nos mae Gethin ni. (U.W.)
Ateb: Yn yr aberoedd bob hwyr a bore
Mae gŵr y Bwrdd Dŵr yn cerdded orie. (D.J.)
Ni chwysa 'nghesail, ni chosa 'nghoese. (A.W.)

Rownd (4)

Ar gyfer y rownd olaf hwn bu Islwyn yn lloffa ym mwydleni'r Canol Oesoedd a chael gafael ynddynt ar eiriau na wyddai'r beirdd druan mo'u hystyr. Er hynny bu'n rhaid iddynt eu cynnwys mewn cwpled. Dyma'r canlyniadau.


Ai omled ydyw 'wmlws'
Iaith Seiam neu math o sws? (R.G.)
Cufws 'wmlws' mewn omled;
Am y lot ca's farmedd. (U.W.)
Diflas yw corun diflew;
Ceisia wallt wrth lyncu 'sew'. (E.O.)

THE PLAYTIME SHOP 140 HEOL CRWYS
TEGANAU RECORDIAU CAERDYDD

FISHER-PRICE * PEDIGREE * HORNBY
MECCANO * AIRFIX * CORGI

— POB MATH O RECORDIAU HEN A NEWYDD

FFÓN: 26453



Prynwch eich holl anrhegion gyda

Bethau Cain

1 Pontcanna Place.

Gwaith llaw cywrain o Gymru.



Dieflig Islwyn diflew,
Y sarff a'm daliodd â 'sew'. (U.W.)

(Cafwyd maddeuant parod y Meuryn rhadlon i'r cyfeiriadau enllibus uchod.)

A oes a wyr dan y sér,
Undyn, beth ddiawl yw 'sawnder'? (D.J.)
Cewch fwyd tip-top o'r siop erbyn swper —
Andros o handi yw pryd o'r 'sawnder'. (A.W.)

Ychydig cyn dechrau'r Ymryson gofynwyd i'r beirdd weithio englyn i 'Mistar Urdd'. Cafwyd mwy nag un cynnig gan y naill dim a'r llall.

Mistar Urdd

Gŵr trilliw'n gweithio'n ddiwyd i roi hwb
I'r Urdd tîros yr hollfyd;
Yn ffein, a'i wên 'run ffunud,
Wele gone yn fol i gyd.

Moto yr Urdd heb ddim tra'd yn crynhoi
Carn o aur i'r mudiad,
Rhyw fachan fel wy hwyad,
Rêl Cyril Hughes yw i'r wlad.

(Tim Dic Jones)

Mistar Urdd

Iesgob! yn lle hen Seisgonc, neu ofer
Anghyflaith Brydeingonc,
I'n haelwyd fe gafwyd gonc;
Mawrygwn gwir Gymreigonc!

Mistar Urdd

Un bach mewn siersi lachar, un annwyl
Ei wên, un cyfeillgar,
Un meingoes diymhongar,
Un ar sgiw, un hanner sgwâr.

(Tim Arfon Williams)

Ychwaneger:

Mistar Urdd

Dwedwch pwy yw ei dadi — y swp bach
O siap od, ond teidi;
Ai Cyril? Ona, sori.
Medd Wyn Mel — "Mae jest fel fi".

(Tim Dic Jones)

Mistar Urdd

Mawryga'r gwir Gymreigone iaith ei fam,
Wrth ei fodd rhydd hirspone;
Y wlad sydd yn hoffi'i glone,
Ei ddi-english addwynglone.

(Tim Arfon Williams)

OS BYDDWCH YN PRYNU NEU'N GWERTHU, MAE'N TALU
FFORDD I YMGYNGHORI A'R ARBENIGWYR.

antiques
UNLIMITED

PRYNI'R EITEMAU SENGL
NEU GYNNWYS TAI YN
EU CRYNSWTH

7 Heol Penllin Yr Eglwys Newydd, Caerdydd. Tel: 62748 neu 616415

Helo, sut dach chi?

Wrth deithio'n ôl ar ôl cael bod yng ngwlad Llŷn am rai dyddiau bum yn troi a throsi holl brofiadau'r ychydig ddyddiau yn fy meddwl.

Dyddiau diddan oeddynt — crwydro o un fodryb i'r llall a chael croeso mawr ym mhobman a'r sgwrs yn felys. Mae 'na rywbeth braf a chynnes mewn sgwrs deuluol. Un fodryb yn fy nghyfarch "Wel o lle dois ti dwad?" Un arall yn fatgoffa mai Cymdeithas glos sydd mewn tref fechan a bod popeth yn hysbys i bawb. Dyma ei chyfarfodiad hi "Wel mi ddoist — mi glywis i si dy fod ti o gwmpas nos Fercher, a mi wyddwn i sicrwydd bod echi yma ddoe — lle ti 'di bod dwad?"

Treuliais fore cyfan yn cerdded o gwmpas y dre gan edrych ar ambell siop a gofyn i mi fy hun "Be oedd yn fan 'ma?" a hiraethu o sylwi bod nifer o'r hen siopau wedi gorfod rhoi'r gorau iddi. Loes calon oedd gweld bod hen sinema'r Palledium a'i seti dwbl am swllt a naw wedi mynd yn 'Kwik Save'.

Ond dyna fo, y sgwrs yn ddfifyr ym mhob man, ymweld â Llên Llŷn ac erbyn amser cinio y siopa Dolig wedi'i wneud. Fy chwaer yn cael hwyl am fy mhen "Chdi'n dwad o Gaerdydd i fan 'ma i neud dy siopa Dolig a finna'n bwriadu mynd i Gaer i wneud fun i."

Wrth fyfyrrio ar y tridiau o ymgomio â theulu a chydabod, a gweld y Gogledd yng ngogoniant Hydref mwyn daeth adnod i'm meddwl "Eithr dedwydd yw eich llygaid chwi am eich bod yn gweld, a'ch clustiau am eich bod yn clywed."

Roedd pob golygfa ar fy nhaith i Lŷn yn ddedwydd i'm llygaid — bryniau cymoedd y de yn glasu a'r tipiau glo yn diflannu. Mae 'na lawer o ail adeiladu ym Merthyr — ond bitri rywsut bod llawer o'r hen dai oedd mor nodweddiadol o gyfnod prysura'r hen dre yn diflannu a'i chymeriad felly'n newid. Wedi mynd dros y Bannau teimlwn bod fy nhrwyn am y Gogledd, prysuro i gyrraedd Llanidloes erbyn cinio a loetran yno am rhyw awr a chael sbec ar siop Laura Ashley. Dotio ar liwiau'r Hydref wrth fynd trwy Dolgellau, Trawsfynydd a Phorthmadog. Teimlwn yn fodlon a hapus iawn wrth dalu fy mhym ceiniog ar y cob o feddwl bod siawns i'r elw fynd i Ysgol Feithrin neu'r Urdd. Sylwi yr holl ffordd bod y Gymraeg yn fwy gweladwy nag erioed ym mhob man. Tai "Ar Werth", "Gwely a Breecwast", "Gwely a Boreufwyd" a nifer o siopau ag enwau Cymraeg arnynt. Oedd mi 'roedd yn ddedwydd i'm llygaid.

Beth am ddedwyddyd fy nghlustiau? Yr argraff gynta wrth gerdded strydoedd Pwllheli oedd "a dyma fi yno"! Mwynhad llwyr o gerdded llwybrau cynefin a chlywed acen a thafodiaeth gyfarwydd. Wedi gwirionni am sbel dyma graffu a chlustfeinio ar

sgwrs rhwng dwy wraig. Rhywbeth tebyg i hyn oedd y sgwrs

"Helo Mrs Jones, how are you?"
"O not too bad chi — can't grumble sut dach chi?"

"O just the same — heinaint te Mrs Jones, dach chi wedi clywed y latest am you know who?"

"Wel do, ofnwyd te — but mention no names ddeuda i..."

Diflanodd yr awydd i glustfeinio a pheth o'r dedwyddwch. Wedi dod yn ôl dyma fynd i chwilio am yr adnod a chanfod mai yn nameg yr Heuwr y mae. Gwn bod llawer o hadau ein gobeithion am yr iaith yn syrthio ar diroedd ffrwythlon Ysgolion Meithrin, yr Urdd a'r Dysgwyr ond tybed nad oes na diroedd sych iawn yn y manau hynny a ystyriwn yn gadarn leoedd yr iaith. Teimlaf bod angen cribinio a bwydo helaeth ar y tiroedd hyn neu fe ddiplanna'r Gymraeg yn araf a distaw oddi yno.

SHÂN EMLYN

STEDDFOD

Mae rhai eitemau yn dal ar gael o blith y nwyddau a gynhyrehwyd i godi arian at yr Eisteddfod. Mae'r rhain yn awr ar werth am bris gostyngol, a gellir eu cael o Swyddfa Cyfarwyddwr yr Eisteddfod, 10 Park Grove, Caerdydd. Dyma'r prisiau:

Teis: 75c
Placiau Owain glyndŵr: £2
Napynnau Papur: 50 am 20c.

ASTERIX

Testun gan Goscinnny
Lluniau gan Uderzop
Troswyd o'r Ffrangeg gan Alun Jones
Pris: £1.95 yr un
Clawr caled
Cyhoeddwyd gan Wasg y Dref Wen

Dau lyfr newydd yn y gyfres cartŵn-stribed fyd-enwog. Straeon cyffrous a doniol wedi eu hadrodd mewn lluniau lliwgar a Chymraeg graenus. Poblogaidd gan blant ac oedolion fel ei gilydd.

Am fanylion pellach, cysyllter â:

Roger Boore
Gwasg y Dref Wen
28 Church Road
Yr Eglwys Newydd
Caerdydd

Ffôn: Caerdydd 617860

O'r Ganolfan

Eleni fe ellir dweud fod y Ganolfan yn llythrenol 'dan ei sang' gyda gweithgareddau, a bod prinder lle yn broblem. Dwy flynedd yn ôl roedd tua 600 o bobl yn dod i'r Ganolfan bob wythnos, eleni oddeutu 8-900 sy'n gwneud defnydd o'r lle.

Côr. Colled enfawr i'r Côr yw'r newydd fod Gareth Glyn Davies, yr arweinydd yn gadael i fyw i Sir Fôn, er mwyn cyfansoddi yn llawn amser. Llwyddodd Gareth i adeiladu côr llwyddianus iawn, o'r ochr gystadlu a'r ochr gymdeithasol. Mae oedran y côr yn dal yn ifanc iawn gan fod mwy a mwy o fobl ifanc yn ymuno â'r côr. Dymunwn bob llwyddiant i Gareth ac Eleri yn y dyfodol.

Mae'n rhaid i bethau fynd ymlaen wrth sgwrs, a chroesawn arweinydd newydd y côr, sef Mr Euros Evans, athro cerdd yn ysgol Llanharri. Dymunwn pob llwyddiant iddo gyda'r côr.

Uwch Adran. Mwynhau coginio cartref mae'r uwch adran yn

ddiweddar, gan fod un o'r grwpiau sydd wedi bod yn cael eu cynnal o dan arweiniad rhai o athrawon Glan Taf, wedi bod yn cael gwersi coginio. Grwpiau eraill sydd wedi bod yn cyfarfod yw: ffotograffiaeth, pêl rwyd, pêl fasedd, crochenwaith, drama, ac un grŵp pysgota, dan arweiniad un o'r aelodau.

Cymdeithas Cefnogwyr. Siomedig iawn fu'r ymateb i'r apel yn y *Dinesydd* diwethaf am fwy o aelodau i'r gymdeithas. Mae'n rhaid cael incwm sefydlog er mwyn sierhau parhad i'r ganolfan. Os nad ydych wedi ymuno hyd yn hyn, gwnewch nawr!

Enillwyr Mis Awst: Iaf rhif 37, 2il rhif 26, 3ydd rhif 38.

Enillwyr Mis Medi: Iaf rhif 6, 2il rhif 27, 3ydd rhif 40.

Siop. Apel unwaith eto am wir-foddolwyr i weithio am ryw awr un noson. Cyfle gwych i gyfarfod â phobl. Cysylltwch â'r Ganolfan nawr!



HTV
CYMRU WALES

**Dirprwy Bennaeth y Wasg a
Chysylltiadau Cyhoeddus**

Croesewir ceisiadau gan newyddiadurwyr profiadol am y swydd Dirprwy Bennaeth Y Wasg a Chysylltiadau Cyhoeddus HTV Cymru yn Y Ganolfan Deledu, Caerdydd.

Bydd yn ofynnol i'r ymgeisydd llwyddianus ar gyfer y swydd bwysig hon fod yn bennaf gyfrifol am drefnu a datblygu cysylltiad gyda'r wasg ddyddiol, wythnosol a chylchgronau'r diwydiant o fewn Cymru ac yng ngweddill gwledydd Prydain, a bod yn gyfrifol hefyd i bennaeth yr adran am ddatblygu cysylltiadau gyda sefydliadau, mudiadau, a chymdeithasau yng Nghymru.

Mae personoliaeth ddeniadol, profiad o waith newyddiadur, a gwybodaeth drylwyr am faterion Cymreig a Chymraeg yn holl bwysig ar gyfer y swydd ddirddorol a phwysig hon. Telir cyflog da — manylion i'w trafod.

Dylai ymgeiswyr, oedran 25 - 35, ysgrifennu am ffurflen gais at: Y Swyddog Staffio, HTV Cymru/Wales, Y Ganolfan Deledu, Caerdydd CF1 9XL.



RECORDIAU SAIN Y NADOLIG

- SAIN 1138R (Record ddwbl) — "BLODWEN" —
Recordiad byw o'r opera enwog gyda cherddorfa.
SAIN 1129 — VERNON A GWYNFOR
SAIN 1125D — CAROLAU NADOLIG gan
GANTORION CLWYD.
SAIN 1131D — MARIAN ROBERTS — Enillydd
Rhuban Glas Caerdydd 1978.
SAIN 1136D — TELYN CYMRU III — Goreuon
Cerdd Dant Cymru.

POP

- SAIN 1127M — HERGEST — 'Amser Can'
SAIN 1140D — ROSALIND A MYRDDIN
SAIN 1128M — GERAINT JARMAN A'R GYN-
GANEDDWYR — "Hen Wlad Fy Nhadau".
SAIN 1139M — SHWN — "Wodw!".
SAIN 69E — TRÆD WADIN — "POTEL FACH
O WIN".
SAIN 70E — "AFONYDD BABILON" — CÔR
PLANT YSGOL GYFUN LLANGEFNI.

NADOLIG LLAWEN A RECORDIAU DI-RI' I MAMGU A TADCU, I'R PLANT AC I CHI!

SAIN (Recordiau) Cyf., Ffordd Llanllyfni,
Penygroes, Gwynedd. Ffôn: Penygroes 732.



Cyngor Celfyddydau Cymru

Adroddiad ar ddysgu llenyddiaeth Eingl-Gymreig.

Don Dale-Jones: An Enquiry into the Teaching of Anglo-Welsh Literature in the Schools of Wales.

Mae'r adroddiad uchod, a baratowyd gan Mr Don Dale-Jones, Coleg y Drindod, Caerfyrddin, newydd ei ddisbarthu i bob prif swyddog addysg a phob ysgol uwchradd yng Nghymru gan obeithio y bydd yn sail i drafodaeth gyffredin ar statws a swyddogaeth llenyddiaeth Eingl-Gymreig yn ysgolion Cymru (h.y. llenyddiaeth a ysgrifennir gan Gymry yn Saesneg).

Cychwynnodd Mr Dale-Jones ar ei ymchwiliad ym mis Mai 1977, gyda chymorth Cyngor Celfyddydau Cymru a chyd-weithrediad llwyr y Cyd-Bwyllgor Addysg, trwy anfon holiadur at bob ysgol uwchradd yng Nghymru, gan ofyn am wybodaeth ynglŷn â'r lle a roid i lenyddiaeth Eingl-Gymreig yn eu ewriewla. Atebodd 57% o'r ysgolion, ac o'r rhain bu nifer bach yn eflyniethus, rhai yn ddi-fater, ond y mwyafrif â rhyw ddiddordeb yn y maes. Ond er y dysgir llenyddiaeth Eingl-Gymreig yn y rhan fwyaf o'r ysgolion hyn, y mae llawer o faterion i bryderu yn eu eyleh:

- 1) ychydig iawn o destunau (un neu ddau) a ddefnyddir fel arfer.
- 2) cyfyngir dysgu llenyddiaeth Eingl-Gymreig, i raddau helaeth, i ddisbarthiadau arholiad.
- 3) dau lenor yn unig (Dylan Thomas ac R.S. Thomas) a ddarllenir yn helaeth, ar draul bron pawb arall, ac yn enwedig nofelwyr a dramodwyr.

Credir mai prif achosion y diffygion hyn yw:

- 1) Prinder testunau addas a gwybodaeth amdanynt.
- 2) Esgeuluso llenyddiaeth Eingl-Gymreig yn y rhan fwyaf o golegau a phrifysgolion, gyda'r canlyniad nad yw athrawon Saesneg yn hyddysg yn y pwne.

Prif argymhellion Mr Dale-Jones yw:

- 1) y dylid sierhau bod deunydd ar gael trwy ail-argraffu testunau addas sydd allan o brint (ac y mae llawer iawn o'r rhain).
- 2) dylid rhoi rhagor o wybodaeth i bawb sy'n ymwneud â dysgu Saesneg yng Nghymru ar bob lefel, ac yn enwedig i'r sawl sy'n gyfrifol am lunio meysydd llafur, ynglŷn â'r hyn sy'n bosibl ym y maes dysgu llenyddiaeth Eingl-Gymreig.
- 3) y dylai'r llywodraeth roi arian tuag at lenyddiaeth Eingl-Gymreig yn ogystal â llenyddiaeth Gymraeg — ond ni ddylid gwneud hyn, ar un cyfrif, ar draul llenyddiaeth Gymraeg.

CYMRDEITHAS TAI GWYNEDD

Mae'r Gymdeithas elusennol hon wedi darparu 30 o gartrefi i bobl ym mhentrefi Gwynedd yn ystod y 5 mlynedd diwethaf.



Buddsoddwch yn awr i sierhau:

1. Cartrefi i Gymry.
2. Gwaith i Gymry.
3. Llog i chi ar eich arian.



*Danfouach sicr, neu am fwy o fanylion, at:
Dafydd Iwan, Cyndeithas Tai Gwynedd,
Penygroes, Caernarfon, Gwynedd.*

Symud Mas

Treuliodd *Llinos Wiliam*, Eglwysnewydd wyliau haf mewn modd diddorol. Aeth i weithio mewn kibbutz yn Israel. Ac fe anfonodd beth o'i hanes i'r Dinesydd.

GWLAD YN LLIFEIRIO O.....

Do, mi fentrais!

Gweld hysbysiad yn y *Sunday Times*, A New Way of Life!

Ac yr oedd yn newydd, mewn sawl ffordd!

Mae Israel ychydig yn fwy na Chymru, ac mae amrywiaeth ei thirwedd yn syfrdanol. Bryniau gwyrdd Galilea yn y gogledd ddwyrain, arfordir bendigedig Y Môr Canoldir yn y gorllewin, yr anialwch crasboeth i'r de o Jericho a phrydfwrthwch hudolus y cwrel ar arfordir y Môr Coch.

Tua 4% o'r boblogaeth sy'n byw mewn kibbutzim ond mae eu dylanwad yn fawr ar y wlad. Ynddynt, creir cymdeithas ddemoerataidd llwyr, cymdeithas sydd, yn fy marn i, yn llwyddo i raddau helaeth.

Dychmygwch bentre gwledig yng Nghymru a dyna ichi'r olwg allanol sydd ar kibbutz — elwter o adeiladau fan hyn a fan draw a heolydd cul a llwybrau yn arwain at bob un. Fy nghartre i am fis oedd caban ag ynddo ddwy ystafell wely, ystafell ymolchi a chegin fach. Roedd pawb yn bwyta gyda'i gilydd yn y ffreutur.

Pwysigrwydd y ffreutur

Canolbwynt y kibbutz. Yma cynheid cyfarfod wythnosol lle'r oedd popeth yn cael ei drafod a hawl gan bob un i leisio barn — gan mai eiddo pawb yw popeth yn y kibbutz. Sut bynnag, rhydd i bob unigolyn y pethau sy rhaid eu cael. Dillad gwaith, papur ysgrifennu a stampiau, bwyd a diod ar gyfer min nos, sebon a phethau felly, a hyd yn oed gwrw a gwin ar gyfer nos Wener. Prin felly oedd yr angen i wario arian o gwbl.

Talu?

Yn gyfnewid am hyn roedd rhaid i ni weithio! Treuliais yr wythnos gynta yn pigo afalau yn y perllannoedd, y 'mata' gan ddechrau am 5.00 y bore a gorffen am hanner dydd. Yna treuliais dair wythnos yn gweithio yn y gegin yn gwneud popeth o baratoi prydau bwyd i lanhau'r tai bach cyhoeddus. Doedd dim gorfodaeth ar neb i weithio'n galed (er y disgwyliad hynny!). Eich cydwybod eich hunan oedd y "fforman" ac roedd hynny'n well na dim arall a welais erioed! Roedd pob unigolyn yn gweithio, nid er

mwyn ennill cyflog, ond dros bawb arall ac mae'n synodol gymaint o wahaniaeth a wna'i hynny.

Neit-leiff

Roedd pob prynhawn yn rhydd, ac fel arfer byddem yn segura yn yr haul ger y pwll nofio. Waeth i ni beidio â gwadu fod y neit-leiff yn gyffrous! Ond fe ddangoswyd ffilm Saesneg o leiaf unwaith yr wythnos ac fe fyddem ni'r gwirfoddolwyr yn cynnal partiou di-ben-draw!

Fe a hi!

Ond beth am yr uned deuluol fel y gwyddom ni amdani? Wel, mae pob gwraig yn gydradd â'i gŵr ac mae pawb yn helpu pawb. Nid yw plant y kibbutz yn byw yng nghartrefi eu rhieni ac mae'r babanod a'r rhai bach yn byw mewn meithrinfa gyda nyrus profiadol yn gofalu amdanynt. Pan fydd plentyn yn un ar bymtheg mae'n symud i'w dy ei hun. Ond daw'r plant at eu rhieni bob gyda'r nos ac edrychir ymlaen yn fawr at yr adegau hynny.

Sôn am ryfel

Ni all ymwelydd ag Israel lai na synhwyro'r anesmwythd ynglyn â'r sefyllfa wleidyddol. Roeddwn i'n byw lai na dau gilomedr o ucheldir y Golan a sawl bore dihunais i glywed sŵn bomio yn y pellter a gweld y mwg yn codi. Roedd milwyr yn gwarchod y lle ac ni chael gerdded trwy'r prif glwydi wedi iddi nosi gan fod y milwyr yn saethu pob un a dleuai'n agos.

Ond synnais mor hawdd oedd hi i gyfarwyddo a'r sefyllfa a phan dreuliais dridiau yn Jerwsalem doedd clywed fod bom yn yr orsaf fysiau'n poeni dim arnaf er fy mod yn aros am fws! Mae cyfarwyddod â derbyn erchylltra felly yn rhywbeth i dristau ynddo.

Mor braf oedd byw am ychydig mewn cymdeithas na roddai bwysigrwydd ar bethau materol — lle nad oedd angen poeni am arian; pawb yn fodlon ar eu byd ac yn byw ar ben eu digon mewn "gwlad sy'n llifeirio o laeth a mel".



Ffenestr-siop Y SIOP I CHI...

Pan fyddwch chi'n ystyried gwelliannau i'r cartref, ac yn wynebu'r problem o gael ffenestr neu ddrws.

Beth am... ddod i ymweld â'r arbenigwyr yng Nghanolfan Ffenestri De Cymru a gweld bron 100 mlynedd o brofiad o wneuthur ffenestri ar waith?

...weld y detholiad changaf posib o ffenestri a drysau patio o ansawdd dda, a'u gweld yn cael eu gwneud yn y fan a'r lle?

...weld sut y gellir arbed ar filiau gwresogi drwy dorri i lawr ar y gwres a gollir a chynyddu gwerth eich tŷ ar yr un pryd?

...dderbyn cyngor ar osod cyfarpar i mewn eich hunan — gellwch arbed 50% arall felly.

...edrych ar ein telerau hŷr-bwreac?

Yn yr amserau caled hyn, synhwyrol yw edrych CYN prynu.

CANOLFAN FFENESTRI DE CYMRU

Heol Curran, Caerdydd, tel. 388555

Llun-Gwen 9a.m. hyd 5p.m.,

Sad 9a.m. hyd hanner dydd.

Croeso mawr i'r Cyhoedd a'r Fasnach.

JOHN WINDOWS

— yr enw y gellwch ymddiried ynddo — JWD

(Aelod o Grŵp John Williams o Gaerdydd Cyf.)

RHAI O GYSTADIAETHAU LLENYDDOL EISTEDDIFOD GENEDLAETHOL CAERNARFON CAERNARFON 1979

Bradur o Hanes Chwarel Dinorwig £100.
Gwobr Goffa Daniel Owen Nofel £500.
Awdl Gwynedd, Cofrestru Eisteddfod £100.
Prydded, Dilyniant o Gwlad Sotch neu Sam, Cofrestru Eisteddfod £100.
Englyn Bendith £20.
Englyn Crafog Bodolgeroll £50 i'w rhannu.
Englyn Cofrestru Eisteddfod £50 i'w rhannu.
Cwydd Dychin Y Ffwrdd Osgod £20.
Awdl nghrefftioffol ysgafn yn cynnwys pob un o'r postau mesur ar hysgwr £50.
Soned Harlow £20.
Telyneg Adlais £20.
Balad Cwrbyn Iddig, Wylidol cyfres £20.
Cyfrol o Gerdd £100.
Opera Roc i'w rhannu am oddeutu 40 munud.
Cantolbwyth, Stori Fawr £50.
Nofel gyfres addas i wythnoslyu, 12 pennod, oddeutu 35,000 o eiriau £100.
Stori bywyd amlyg gymeriad dda, oddeutu 25,000 o eiriau £100.
Nofel Dorian 11-14 oed sefndig ar chweddoriaeth a'u hanes £100.
Llyfrun Hysbysu ar gyfer unrhyw gen £50.
Llyfrun 4 yferyddol ar Dros Llwyd at wathu gwmpus y tŷ £50.

Casgliad o Ymadroddion a Dywysolion Llafar Cwlad £50.
Llyfrun Ffarnwr oddeutu 25,000 o eiriau £100.
Dwy beirnod o nofel i blant rhwng 13-15 oed yngylid ag amlychiad byr o wlad i'w nofel Gwobr £25.
Comisiwn o £250 am offern y nofel.
Cyfres o struan byrbon ar gyfer Dywyswyr mewn ffaith ogleddol safon £50.
Ffolygwyr Traethod tua mil o eiriau, ar waith profesiynol, ers-ff, neu hŷr'r cyfanddwydd £20 i'w rhannu.

DRAMA

Comedi neu ffars ar gyfer cwmtau drama gwledig £200 a'r hawffran.
Drama hir £200 a'r hawffran.
Drama fer £100 a'r hawffran.
Sgript Gomeddeledu a gymer hanner awr i'w chyflwyno £75 a'r hawffran.
Trasi unrhyw lyfr-ato-bar-gan Gillebert a Sullivan.
Derbynir cywath £50 ar hawffran.
Drama fer ar gyfer cwmtau o herchod £50 a'r hawffran.

I'w gweld yn ystod ystafellau hysbysu a'r Rheddi Testunau heb any llyfrun heb neu o SWYDDFAR EISTEDDIFOD, TWTH, CAERNARFON. Ffôn: 313. Pŵel: 200. I'w gweld yn ystafellau hysbysu a'r Rheddi Testunau.

Pêl Droed

Dechrau da i'r Cymric

CLWB CYMRIC 2 SPURS Y RHATH 3

Dechrau anodd i'r tymor gyda tim ifane, cryf, newydd eu dyrchafu o'r drydedd adran, yn ein gwrthwynebu. Er bod diffyg ffitrwydd y rhan fwyaf o'r tim yn amlwg i'r gwylwyr nid oedd gwyliau'r Haf wedi gwneud unrhywbeth i amharu ar ein hysbryd. Roedd y 'Spurs' yn llawn haeddu bod ar y blaen o ddwy gôl ar hanner amser ond daeth cymeriad ein tim i'r amlwg yn yr ail hanner gyda Rhodri Gwyn yn arwain yr ymdrechion trwy sgorio dwy gôl dda. Er ein bod wedi colli roedd y perfformiad yn argeoli'n dda am y gweddill o'r tymor.

CLWB CYMRIC 3 TORPEDOE LLANDAF 0

Gêm roeddem yn disgwyl ei hennill oedd hon, ond er i ni greu sawl cyfle gwych i sgorio dim ond un gôl oedd yn gwahanu'r ddau dim ar ôl awr o chwarae. Sgoriwr y gôl oedd Rhodri Gwyn. Method y blaenwyr â manteisio ar chwarae creadigol gwych gweddill y tim hyd nes i Dai Shep, o'r diwedd,

sgorio dwy gôl yn yr ugain munud olaf.

CLWB CYMRIC 3 NINIAN SPURS 1

Un o'r perfformiadau gorau yn hanes y clwb gyda phob chwaraewr yn disgleirio. Er hynny, teg fyddai enwi Dewi Huws yn y gôl am ei arbediad gwych o gic gosb ar adeg tynged-fennol ac hefyd Geraint Rowlands, capten y tim, a Rheon Tomos, yr is-gapten, am eu chwarae graenus. Nid oedd gan y gwrthwynebwyr unrhyw arf yn erbyn chwarae pwrpasol y Clwb ac erbyn y diwedd roeddynt wedi torri eu calonau. Sgoriwyd y gôls gan Malcolm M. Greevy. Rheon Tomos a Rhodri Gwyn.

OS OES UNRHYWUN Â
DIDDORDEB MEWN YMUNO
Â'R CLWB CYSYLLTWCW AG
Eynon Williams
Caerdydd 752432.
neu
Rhys Fôn
Caerdydd 498242.

Unfed Wlpan ar Ddeg

Cychwynodd yr unfed Wlpan ar ddeg yn y Ganolfan ym mis Medi gydag 13 o Fyfirwyr ac 8 athro gwirfoddol. Mae un ferch sef Kathleen Jones yn dod o Kentucky yn yr Unol Daleithiau ond mae hi'n gweithio yn yr Amgueddfa yn Sain Ffagan ar hyn o bryd. Mae myfyriwr arall sef Neil Caldwell sy'n byw yn Nhonteg newydd ddod yn dad a'i ffrriad ydy gallu siarad Cymraeg â'i ferch fach o'r crud.

Mae'r Wlpan presennol yn frwd iawn ac eisioes ar ôl pum wythnos maen nhw'n dechrau siarad yr iaith. Mae'r Cwrs yn un dwys iawn gan fod gofyn iddyn nhw ddod ar bum noson yr wythnos o 7-9.15 am ddeuddeg wythnos. Beth sy'n eu cymhell nhw? Wel yr awydd i siarad yr iaith yn rhugl er mwyn bod yn well Cymry. Dyna wers i nifer o Gymry Cymraeg sy'n glaeu eu ceftuogaeth.

Mae nifer o ddsbarthiadau eraill yn y Ganolfan hefyd. Mae'r fwyddyn gyntaf yn dod ddwywaith yr wythnos a cheir cwrs unwaith yr wythnos i bobl yr

ail a'r drydedd flwyddyn. Rhwng pawb mae dros gant a deg ar hugain yn dysgu'r iaith yn y Ganolfan. Mae 16 o athrawon yn gweithio'n gwbl wirfoddol gyda'r gwaith yma. Mae'r arian a gyfrennir gan y dysgwyr yn mynd i gynorthwyo cynnal y Ganolfan, Cyhoedd Meithrin, Y Dinesydd, Eisteddfod yr Urdd ac ati.

G.E.R.

Apêl am Wybodaeth

Annwyl Syr,

Gan fy mod ar hyn o bryd yn gwneud gwaith ymchwil i'r gwrthwynebiad i'r Rhyfel Byd Cyntaf yng Nghymru, byddaf ddiolchgar am unrhyw wybodaeth gan eich darllenwyr am wrthwynebwyr cydwybodol y cyfnod hwnnw.

Os oes rhywrai fuont eu hunain yn wrthwynebwyr, neu os oes gan rywun wybodaeth am wŷr a wrth-wynebodd, fe fyddwn yn falch i glywed oddi wrthynt.

A fyddwch crystal ag anfon gair i'r cyfeiriad isod?

Diolch ymlaen llaw,
Yn gywir,

ALED EIRUG
Abergeldie,
Ffordd Buddug,
Aberystwyth.



Ffenestr-siop Y SIOP I CHI...

Pan fyddwch chi'n ystyried gwelliannau i'r cartref, ac yn wynebu'r broblem o gael ffenestr neu ddrws. Beth am... ddod i ymweld â'r arbenigwyr yng Nghanolfan Ffenestri De Cymru a gweld bron 100 mlynedd o brofiad o wneuthur ffenestri ar waith?

...weld y detholiad ehangaf posib o ffenestri a drysau patio o ansawdd dda, a'u gweld yn cael eu gwneud yn y fan a'r lle?

...weld sut y gellir arbed ar filiau gwresogi drwy dorri i lawr ar y gwres a gollir a chynyddu gwerth eich tŷ ar yr un pryd?

...dderbyn cyngor ar osod cyfarpar i mewn eich hunan — gellwch arbed 50% arall felly.

...edrych ar ein telerau hŷr-bwreas?

Yn yr amserau caled hyn, synhwyrol yw edrych
CYN prynu.

CANOLFAN FFENESTRI DE CYMRU

Heol Curran, Caerdydd, tel. 388555
Llun-Gwen 9a.m. hyd 5p.m.,
Sad 9a.m. hyd hanner dydd.
Croeso mawr i'r Cyhoedd a'r Fasnach.

IONWINDOWS

— yr enw y gellwch ymddiried gaddu JWD
(Aelod o Grŵp John Williams o Gaerdydd Cyf.)

COFIWCH AM Y CALENDR CANOLOG!

Eisteddfod Gadeiriol Godre'r Garth

yn Neuadd Efail Isaf

Tachwedd 18fed 1978 i ddechrau am 6 o'r gloch.

Canu, Adrodd, Cerdd Dant, Llenyddiaeth, Corau, Cadeirio, Gorsedd, Canu Actol, Amrywiaeth anhygoel a digon o hwyl.

Rhaglenni oddiwrth: - Siân Ellis, Ysgol Gyfun Blaenau'r Rhondda, Pengelli, Treorci, Rhondda.