



# INESYDD

## Awst-Medi

PAPUR CYMRAEG  
CAERDYDD A'R CYLCH

1979 Rhif 60

# SIANEL 4

Er gwaethaf amheuson y diweddar Athro Jac L. Williams cafwyd, yn ystod y pum mlynedd diwethaf, gytundeb yng Nghymru ynghylch dyfodol darlledu Cymraeg. Derbyniwyd mai'r angen pennaf oedd sicrhau cynnydd yn y nifer o raglenni Cymraeg a ddarledir, gan ddarparu gwasanaeth amrywiol, safonol a chyflawn, a sylweddolwyd mai'r unig ffordd ymarferol o gyrraedd y nod hwn oedd trwy sefydlu gwasanaeth Cymraeg newydd ar y Bedwaredd Sianel. Wedi blynyddoedd o ymgyrchu cytunodd y BBC, yr IBA, HTV a hyd yn oed y Llywodraeth, ac fel y gwyr pawb sefydlwyd pwyllgorau a gweithgorau i baratoi ar gyfer y gwasanaeth newydd. Pan ddaeth y Llywodraeth newydd i rym gan addo'r Bedwaredd Sianel i'r IBA pwysleisiwyd na fyddai hyn yn amharu ar ei bwriad i wireddu'i i haddewid parthed teledu Cymraeg, ac er nad oedd y sefyllfa'n ddelfrydol o bell ffordd roedd gobaith y gwelem wasanaeth Cymraeg ar y Bedwaredd Sianel erbyn canol yr 80'au.

Bellach mae HTV a Phwyllgor Ymgynghorol Cymreig yr IBA wedi ceisio rhwystro'r cynlluniau rhag mynd ymhellach gan ddadlau y dylai rhaglenni Cymraeg gael eu darlledu ar ddwy sianel yn hytrach nag un. Yn ôl swyddogion y cwmni nid oes a wnelo'r newid polisi sydyn hwn ddim â diddordebau masnachol HTV; pryder ynghylch y Gymraeg yw'r unig gymhelliad, ac fe wawdir pawb sydd mor haerllug ac anwybodus ag awgrymu'n wahanol. Oni bai ei fod yn wir byddai'r cyfan yn eitha' doniol, ond y gwir amdani yw fod HTV wedi bradychu pawb a fu'n ymgyrchu dros ddyfodol gwell i deledu Cymraeg gan gynnwys ei staff ei hun ac y mae wedi dangos yn berffaith glir nad ydyw'n gymwys i fod yn gyfrifol am deledu masnachol yng Nghymru. Pan ddaw'r amser i ail-ystyried hawl y cwmni i ddarlledu ym 1981, cyfrifoldeb yr IBA yw cael gwared o HTV a sicrhau mai cwmni cyfrifol a diffuant fydd yn gyfrifol am deledu masnachol yng Nghymru.

Yn y cyfamser saif y Llywodraeth o'r neilltu gan olchi'i dwylo o bob cyfrifoldeb a dyletswydd tuag at y Gymraeg, ac mae'n amlwg mai dyna a wna Nicolas Edwards, a Wyn Roberts a'u tebyg oni bydd yna bwysau arnynt i weithredu. Ein cyfrifoldeb ni yw creu'r pwysau hwnnw.

Rhodri Williams

PWY FASE'N  
NEWID MEDDWL!



## CROESO CYNNES

Os gwylloch am rywun sydd â diddordeb mewn anfon eu plant i Ysgol Feithrin ac yn byw yn ardal Llandaf/Tyllgoed, bydd croeso cynnes iddynt ymuno â'r criw bach sy'n cwrdda bob bore o 10.00-12.00 ym Mhafiliwn y Bowls (gerllaw Fern Place), Y Tyllgoed.

Cadeiryddes: Gill James,  
29 Fairwater  
Grove West,  
Llandaf. Ffôn:  
Caerdydd 563989

## EISTEDDFOD MAESTEG

Gadawyd enw Nerys Avery, y Barri, allan o'r rhestr o enillwyr yn y rhifyn diwethaf. Hi enillodd yn y gystadleuaeth Unawd Cân Ysgafn Fodern, 14-25 gan ysgrifennu'r geiriau a chyfansoddi'r dôn. Ar hyn o bryd mae'n astudio Cymraeg, Ffrangeg ac Economeg yn y Chweched Dosbarth yn Ysgol Bryn Hafren. Llonyfarchiadau, Nerys.

## NOSON HAF PLAID CYMRU

Cafwyd Noson Haf ddymunol ym Mhrif Swyddfa'r Blaid yn 51, Heol yr Eglwys Gadeiriol, Nos Wener, Mehefin 29eg. Roedd y byrddau yn llawn danteithion a daeth nifer fawr ynghyd i gymdeithasu, i weld y Swyddfa ar ei newydd wedd ac i fwynhau yr ardd a'i blodau.

Edrychwn ymlaen yn awr at raglen yr Hydref o weithgarwch Pwyllgor Merched De Ddwyrain Morgannwg o Blaid Cymru.

Cynhelir Gwyl Fedi eleni ar Nos Iau, Medi 27eg yn Nhŷ Maeth Caerdydd. Y Gŵr Gwadd eleni yw Mr Gwynfor Evans, a gobeithiwn a daw tyrfa i'w groesawu. Bydd tocynnau ar gael gan Mari Wyn Williams (Rhif ffôn 31944) a Ruth Stephens (Rhif ffôn 63359).

Bydd Ffair Nadolig y Blaid yn Neuadd y Ddinas Caerdydd ar y Sadwrn, Tachwedd 17eg. Gobeithio y gallwch ymuno gyda ni i fwynhau y gweithgareddau.

# Golygyddol

Flwyddyn yn ôl, dechrau ymlacio oeddem ni yn y fro hon wedi'r Genedlaethol, a dechrau ymlacio unwaith eto yr ydym ar hyn o bryd wedi ymweld ag Eisteddfod Caernarfon. Ar waethaf yr holl helyntion sy'n bygwth yr Wyl y dyddiau hyn, Eisteddfod y bu hi'n bleser mynd iddi oedd hon, ac Eisteddfod y mae'n rhaid llongyfarch pobl Gwynedd arni a diolch iddynt am ei chynnal. Fel y llynedd, gwag fu'r Gadair, ond fel y'n sicrhawyd gan Hywel Teifi Edwards, gŵr y mae ei wybodaeth am yr eisteddfod yn wyddoniadurol, nid dyma'r tro cyntaf i hynny ddigwyd ddwy flynedd yn olynol.

Wedi 'Steddfod Caerdydd, cafodd ein Pwyllgor Llên druan, a ddewisodd Y Ddinas fel testun yr awdl, a'r beirniaid hwythau, eu cystwyo'n galed. Diddorol felly oedd gweld beth a ddigwyddai eleni. O'r tri ar ddeg a ganodd, rhoddwyd dau fardd yn y dosbarth cyntaf, ond nid oedd yr un awdl yn deilwng o'r Gadair, er y gallasid disgwyl y byddai "Gwynedd" yn destun mwy addawol yn ôl damcaniaethau cystwywyr y llynedd na'r testun 'estronol' Y Ddinas. "Mae'n siwr y bydd condemnio ar y beirniaid eto eleni fel y llynedd!" medd Emrys Roberts yn ei feirniadaeth. Â ymlaen i ddweud, "Rwy'n cydweld nad oedd y testun eleni yn un hawdd canu arno, ac efallai y tâl i bwyllgorau y dyfodol ymbwylio cyn dewis testun, ond mae'n bosib gweld gormod o fai ar destun a beirniad hefyd. Wedi'r cwbl, os oedd Y Ddinas y llynedd yn beth 'estronol' i rai beirdd ganu arno, nid oedd, ar un olwg, well testun na 'Gwynedd' i blesio y rheini â than yn eu bol dros iaith a thraddodiad."

Dyma her a chyfle felly i'r 'gwrth-ddinasyddion' fynd ati i lanw'r Gadair y flwyddyn nesaf. Ond, myn yfflon, dim ond rhyw chwe milltir o grombil ail ddinas Cymru, Abertawe, y bydd maes 'Steddfod Dyffryn Lliw! Wn i a fydd cadeirio y flwyddyn nesaf!

\*\*\*

Yn y rhifyn hwn, fe welir dwy erthygl ddiddorol gan y to ifanc, y naill yn delio â phroblem holl-bwysig, onid tyngedfennol, y cyfryngau a'r iaith, y llall yn taflu goleuni ar gyflwr economaidd echrydus ardal nodweddiadol o Dde Cymru hanner can mlynedd yn ôl. Mab y Parch Raymond Williams, y Tabernacl, yw Rhodri, a merch Mrs Williams, Prifathrawes Ysgol Gymraeg Rhymni, yw Siân Rhiannon. Croeso i'r ddau i'n colofnau.

Yr hyn sy'n ddiddorol ynglŷn ag erthygl Siân yw mai yn yr ardal a gynrychiolir gan Mr Neil Kinnock bellach y digwyddodd y drychineb gymdeithasol a ddisgrifir ynddi. A beth am hynny? Wel, dyma a ysgrifennodd un colofnydd gwleidyddol yn y wasg Saesneg rai wythnosau yn ôl wrth drafod achos trechu llywodraeth Mr Callaghan: "Dylem nodi mai achos uniongyrchol y trechu ... oedd gweithgareddau tri ôl-feinciwr Llafur: Mr Neil Kinnock (ynglŷn â'r refferendwm), Mr George Cunningham (ynglŷn â chlwyd y 40%) a Mr Tam Dalyell (ynglŷn â bron bob peth yr oedd a wnelo â datganoli)." Mae mwy a mwy o bobl (gan gynnwys nifer o Geidwadwyr) yn dechrau arswydo rhag canlyniadau polisiau economaidd y Llywodraeth newydd. Os gwireddir eu hofnau, ac os gwel ardaloedd megis etholaeth Bedwellte unwaith eto unrhyw beth tebyg i gyfnod yr ugeiniau, yna fe fyddant yn gwybod i bwy y mae rhaid diolch am roi'r cyfle i'r drychineb ddigwydd.

## —Y CALENDR—

Medi 15	Bore coffi Cylch Meithrin Radur a Phentrepoeth yn Ysgoldy'r Eglwys.
Medi 15-16	Cyrrdau Pregethu Minny St. Y Parch. Leonard Hugh
Medi 19	Datganiad ar Organ Bib Ysgol Rhydfelen gan Hazel Davies.
Medi 21	Dawns Canolfan yr Urdd, Neuadd y Ddinas 7.30 Tocynnau o'r Ganolfan
Medi 27	Gŵyl Fedi Plaid Cymru yn Nhŷ Maeth, am 7.30p.m. Gwr gwâdd: Dr. Gwynfor Evans.
Medi 29-30	Cyrrdau Pregethu y Tabernacl, Y Parch. W. Garfield Eynon
Hydref 3	Cyfarfod agoriadol Merched y Wawr, yn Ffestri Capel Minny St. am 7.30p.m.
Hydref 5-6	Drama gerddorol "Diwrnod Mawr ym Merthyr" gan Emyr Edwards ac Ann Hopcyn yn Ysgol Rhydfelen. Offer cyfieithu i'r digymraeg.
Hydref 6	Ffair Sborion Plaid Cymru, yn St. Saviour Sblot am 10.30a.m.
Hydref 12	Cylch Meithrin Radur a Phentrepoeth. Cyngerdd gan Gôr Creigiau yn Ysgol Gyfun Radur.
Hydref 13-14	Cyrrdau Pregethu Ebenezer, Y Parch. John Gwilym Jones.
Tachwedd 17	Ffair Fawr Nadolig, Plaid Cymru, yn Neuadd y Ddinas am 2.0p.m. Ffair Gaeaf, Ysgol Rhydfelen.
Tachwedd 29	Darlith Rhydfelen gan yr Athro Glanmor Williams
Rhagfyr 14	Y Meseia yng Nghaerffili, Côr Ysgol Rhydfelen a Janet Price, Angela Rogers Davies, Kenneth Bowen, Delme Bryn Jones.
Rhagfyr 15	Y Meseia ym Merthyr, Côr Ysgol Rhydfelen a Janet Price, Angela Rogers Davies, Wynford Evans, Delme Bryn Jones (Os ydych yn dymuno bod yn y Côr i gefnodi'r plant, dyddiad yr ymarfer cyntaf yw Medi 10, ac wedyn Medi 18)
Rhagfyr 14	Mehefin 28 1980 - Ffair Haf Ysgol Gyfun Glantaf.

### CROESO I'R BONT ETO.

Cofiwch ddysgwyr bod cyfle i chi groesi'r bont eto mewn DOSBARTH YSGOL YNG NGHAPEL HEOL Y CRWYS, brynhawn dydd Sul am 2.30 ym mis Medi:

CYFLE i ddarllen y BEIBL i drafod Efengyl Mathew.  
i ddod gyda'ch gwŷr i ddod gyda'ch plant i ymuno yng Nghymdeithas Gymraeg Cymry Caerdydd.  
MENTRWCH!

### COFTWCH DDOD.

Anfonwch eitemau i'r Calendr at Malt Anderson, 158, Ffordd Ddwyreiniol y Llyn, Parc y Rhath (Tel 753695)

Carai Pwyllgor y Dinesydd ddiolch i Gymdeithas Gelfyddydau De-ddwyrain Cymru am ei chefnogaeth ariannol.

### PENODIAD NEWYDD

Llongyfarchiadau i Carys Hall Williams ar ei phenodi i Adran Gymraeg a Drama Ysgol Gyfun Gymraeg Llanhari.

Dau ddigwyddiad mawr mewn un teulu o fewn pythefnos i'w gilydd. Symud cartre a chael babi newydd. Dyna hanes Elfyn a Mari Schofield sydd wedi symud o'r Sili i Sain Ffagan. Croeso mawr i Aled, brawd i Nest ac i Eluned a phob hapusrwydd iddyn nhw yn eu cartref newydd.

Pob hwyl i Peter Wyn Thomas o Uned Ymchwil Ieithyddol Gymraeg Coleg y Brifysgol, Caerdydd sydd yn mynd i Gaeredin am flwyddyn i ddilyn cwrs Seineg Glybodig.

Mae'n ddiddorol sylwi bod Menna Cravos, un o ferched Ysgol Uwchradd y Parade, Caerdydd, sy'n nawr yn byw yn Llanwrda yn cynrychioli'r 'Lloffwr' ar y rhaglen 'Pawb yn ei Fro'. Hi sy wedi bod yn trefnu Poseiriau'r papur er pan ddechreuodd fis Tachwedd diwethaf. Mae'i dawn wreiddiol hi'n hysbys i bawb fu gyda hi yn y Coleg yn Aberystwyth. Mae'i thim yn gwneud yn dda iawn hefyd. Llongyfarchiadau iddi ar gynrychioli'i bro newydd a chymaint o raen. Curodd y 'Lloffwr' papur Bro Aeron o 154 o farciau i 86.

Gwych o beth yw clywed bod criw da o blant yn tyrru i Ebeneser ar brynghawn dydd lau yn Heol Siarl i fwynhau cwmini'i gilydd gyda'u Gweinidog y Parch Geraint Tudur. Mae'u brwdfrydedd yn aruthrol yn ôl yr hanes, a mae croeso a the Mrs. Peggy Roger Davies a'i ffrindiau i'r plant yn parhau i fod yn ardderchog.

Mae si fod Clwb Triwro ar fin dechrau yng Nghapel y Crwys hefyd a mae drama ieuencid ar gyfer tymor y gaeaf eisoes ar y gweill a meddylir beth fydd rhaglen y Gaeaf ar gyfer yr ieuencid hyn. Mae'n fendigedig gweld bod ein capeli o'r diwedd yn gallu sylweddoli'u nerth ac yn gallu darparu cymdeithas i'w pobol ifanc. Pob rhwydd hynt iddynt.

Cynhaliwyd bore coffi ardderchog yng Nghartref Gareth a Ros. Williams yn y Crystals ar Orffennaf 19eg. Dechrau ardderchog oedd hwn i weithgareddau Pwyllgor Rhieni Ysgol Newydd Gymraeg yr Eglwys Newydd. Casglwyd £30 mewn chwinciad llygad llo ac roedd brwdfrydedd y rhieni yn heintus, pawb yn argyhoeddedig bod yn rhaid i hon eto lwyddo. Pob dymuniad da i'r rhieni yn eu hymdrechion clodwiw.

Tybed a fydd problemau twf Ysgol Bryntaf yn cael eu datrys wrth wynebu'r broblem fwy sydd yn yr ysgol, problem y soniwyd amdani yn yr Echo? Da iawn fyddai pe gwreiddid ar fryder addewid Mr. Frank McCarthy i'r rhieni, o flaen ei Is-Bwyllgor Addysg mai rhannu'r plant i bedair ysgol yn y ddinas oedd ei ffridiad yn y dyfodol agos. Pam lai gwreiddu'r freuddwyd nawr Mr. McCarthy?

# PYTIAU

Croeso 'Nôl i Craig a Nanette Bohren i Gaerdydd. Roedd y ddau Americanwr mor annwyl inni nes inni fethu â chredu bod blwyddyn gron wedi mynd hen inni'u gweld. Roedd hi'n fendigedig eu gweld ynghanol bwrlwm aelodau'r Crwys yn paratoi'u barbeciw blynyddol, y tro hwn ym Mhorth Ceri, a sylweddoli bod Craig yn Ysbyty Llandochau yn gwneud ymchwil dros yr Haf yn yr adran Silicosis. Mae Nanette, os rhywbeth yn fwy rhugl yn y Gymraeg na 'roedd hi'n gadael Cymru flwyddyn yn ôl. Meddyliwch amdany'n nhw - Craig a Nanette yn caru Cymru cymaint maen nhw'n siarad Cymraeg a'i gilydd yn Tucson, America. Craig oedd yn agor Pabell y Dysgwyr yng Nghaerdydd y llynedd a fe fu'n llywio'r rhaglen lwyddianus tu hwnt i Ddysgwyr rhaglen yr oedd Cymry Cymraeg yn hoffi'i gwyllo ar Deledu Harlech y llynedd.

PRIODAS — ac  
YSGOL GERDD ARALL  
YN YR EGLWYS  
NEWYDD?

Yn rhifyn diwetha'r Dinesydd roedd sôn am Ysgol Gerdd yn y Crystals yn y Mynydd Bychan. Mae'n dda gennym allu cyhoeddi bod cyfle nawr i blant ardal yr Eglwys Newydd gael hyfforddiant ar y delyn neu ar y piano gan Gymraes lân, loyw, yn hannu o Llyn, gan neb llai na thelynors DWYFOR. Os oes diddordeb gennych mewn dechrau gwersi ym Mis Medi, dylech ffonio Caerdydd 751627 neu 610059.

Sut mae hyn, dywedwch chi? Wel mae un o fechgyn adnabyddus Caerdydd, sef Alun Preece, mab hynaf Mr. a Mrs. Moelwyn Preece, yr Eglwys Newydd, wedi ennill calon Miss Janice Wyn Jones o 'Llwynrhudol' Pwllheli, ac ar Fehefn 30ain, ddiwrnod braf, fe'u priodwyd yng Nghapel Pisga, Mynydd Nefin. Mae Janice yn un o flodau Llŷn, yn raddedig mewn Cerddoriaeth, yn ddawnus iawn ar y delyn ac eisoes â nythaid o ddisgyblion gartre yn Llŷn. Mae Alun wedi ymddiddori mewn cerddoriaeth erioed, wedi canu yng Nghôr yr Aelwyd a'r Capel a chanu'i fas dwbl mewn cerddorffeydd mewn llawer lle er mai Darlithydd yn y Gyfraith yw e wrth ei waith proffesiynol yn A.G. a Th.P.C. (U.W.I.S.T.) Daeth i fyd y Gyfraith ar ôl cael gradd gyntaf mewn Mathemateg. Mae wedi bod yn weithgar iawn yn y ganolfan ac yng ngwersylloedd yr Urdd.

Dymunwn yn dda iawn iddynt yn eu bywyd priodasol newydd.

Yn Nhŷ'r Cymry, 1 Gordon Road, Caerdydd, yr ail ddydd Mercher ym mis Medi, fe fydd Cymdeithas y Dysgwyr yn ail-ddechrau'r tymor. Maen nhw'n bwriadu cynnal parti i ddathlu addurno'r ystafell yn y tŷ a mae croeso cynnes i chi'r dysgwyr i ddod i fwynhau eich hunain yn Gymraeg. Mae'r pwyllgor wedi trefnu rhaglen ddiddorol hyd at y Nadolig. Rhagor o fanylion eto.

Dymunwn longyfarch y plant canlynol o Ysgol Bryntaf ar eu llwyddiant yn arholiadau piano Coleg Cerddorol Llundain:

- Gradd 2. Siân Elin Parry, 18, Egremont Road.  
Gradd 1. Wyn Davies, 26, Angus Street. (Anrhydedd)  
Gradd 1. Gwenan Evans, 41, Heath Park Avenue. (Anrhydedd).  
Gris 3. Andrew Diplock, 45, Egremont Road. (Dosbarth 1)  
Gris 1. Nia Davies, 26, Angus Street. (Dosbarth 1).

Y maent yn ddisgyblion i Mrs Jennie Evans, Hafodlon, Heath Park Avenue.



**Ffenestr-siop  
Y SIOP I CHI...**

Pan fyddwch chi'n ystyried gwelliannau i'r cartref, ac yn wynebu'r broblem o gael ffenestr neu ddrws. Beth am... ddod i ymweld a'r arbenigwyr yng Nghanolfan Ffenestri De Cymru a gweld bron 100 mlynedd o brofiad o wneuthur ffenestri ar waith?

...weld y detholiad ehangaf posib o ffenestri a drysau patio o ansawdd dda, a'u gweld yn cael eu gwneud yn y fan a'r lle?

...weld sut y gellir arbed ar filiau gwresogi drwy dorri i lawr ar y gwres a gollir a chynyddu gwerth eich tŷ ar yr un pryd?

...dderbyn cyngor ar osod cyfarpar i mewn eich hunan — gellwch arbed 50% arall felly.

...edrych ar ein telerau hŷr-bwrcas?

Yn yr amserau caled hyn, synhwyrol yw edrych  
CYN prynu.

**CANOLFAN FFENESTRI  
DE CYMRU**

Heol Curran, Caerdydd, tel. 388555  
Llun-Gwen 9a.m. hyd 5p.m.,  
Sul 9a.m. hyd hanner dydd.  
Croeso mawr i'r Cyhoedd a'r Fasnach.

**ONWINDOWS**  
— yr enw y gellwch ymddiried ynddo. J.Wd  
(Aelod o Grŵp John Williams o Gaerdydd Cyf.)



# RADIO MORGANNWG

Yn dawel bach, ers cryn amser bellach, mae Radio Morgannwg, gwasanaeth radio ysbytai, wedi bod yn darlledu rhaglenni o bob math i Ysbyty'r Brifysgol, Ysbyty Brenhinol Caerdydd (C.R.I.), Ysbyty Glowyr Caerffili ac i Ysbyty Rhydylafar. O'r tua 30 awr o raglenni a ddarlledir yn wythnosol, mae 'na bum awr o raglenni Cymraeg, sy'n amrywio o raglen bop (nos Iau, 5-6p.m.), i raglen gylchgrawn (Sul, 1-2p.m.) Cynhwysa'r ddwyawr arall sydd ar ôl o ddarlledu Cymraeg un rhaglen ysgafn, nos Sul, sef 'Cadw Cwmni', a'r llall brynghawn dydd Sul, y 'Siesta Sul' rhwng 3 a 4 o'r gloch.

Un broblem sy'n wynebu adran Gymraeg Radio Morgannwg yw'r diffyg gwybodaeth ymysg y Cymry Cymraeg sy'n gleifion am y gwasanaeth - efallai mai dyma'r tro cynta i chi glywed am y radio yma hyd yn oed, ac er i bosteri yn hysbysebu'r rhaglenni Cymraeg gael eu doddi yn hanner wardiau Ysbyty'r Brifysgol, does dim ymateb wedi bod iddyn nhw, hyd y gwddys. Wrth gwrs, ni ddylid disgwyl ymateb mawr, gan mai cynulleidfa Gymraeg fechan sydd, ond drwy gyfrwng 'Y Dinesydd', gobeithio y gallwn ni eich annog chi i ddanfon ceisiadau

## M.y.W.

Atseiniai acenion Cymraeg drwy Neuadd Sir Gwent yng Nghwmbrian ar noson braf o Fehfin pan groesawyd canghen - nau Merched y Wawr Gwent a Morgannwg i'w noson sirol flynyddol. Syndod i'r merched oedd yn gweini oedd gweld cymaint o Gymry Cymraeg, a chyfarfod â'r 'siaradwyr Cymraeg' bondigrywyll wyneb yn wyneb. Syniad y merched yma oedd gosod y byrddau â lliainiau coch, gwyn a gwyrd er mwyn creu nawys Gymreig. Syndod i ninnau oedd sylwi ar ysblander moethus yr adeilad gyda'i farmor a'i wydr.

am recordiau i berthnasau neu ffrindiau sy'n gleifion at Radio Morgannwg - neu os ydych chi'n ymweld ag un o'r ysbytai ychod, pam na wrandewch chi arnom ni?! Dyma ichi amserlen rhaglenni Cymraeg Radio Morgannwg:  
Dydd Sul:  
1.00-3.00 Prynhawn Sul  
3.00-4.00 Siesta Sul/Sunday Siesta  
6.00-7.00 Cadw Cwmni

Dydd Iau:  
5.00-6.00 Pop Cymraeg

a'n cyfeiriad ni yn Radio Morgannwg yw:  
Radio Morgannwg/Glamorgan,  
Ysbyty Prifysgol Cymru,  
Y Mynydd Bychan,  
Caerdydd.

Neu os yw'n well gyda chi ein ffonio ni dyma'n rhif, Caerdydd: 755944, est. 3389

A'r tim sy'n gofalu am raglenni Cymraeg Radio Morgannwg yw Dafydd Saer, Siân Roberts, a minnau, y tri ohonom o Ysgol Rhydfelen.

Alun Jones,  
Eglwys Newydd.

### O.N./S.O.S.:

**Oherwydd galwadau'r Lefel Uwch, bydd rhaid i Ddafydd, Siân ac Alun roi'r gorau i'r gwaith pwysig hwn cyn bo hir. OS GELLWCH HELPU, CYSYLLTWCH AR FRYS Â RADIO MORGANNWG.**

Wedi i lywydd cangen Gwent, Mrs Sally Hughes, estyn gair o groeso, cymerodd llywydd y Sir, Mrs. Jenny Lloyd-Griffith, yr awenau a'n hatgoffa, drwy gyfrwng barddoniaeth, fod ysbryd Gwenynen Gwent yn dal i gyniwa'r drwy'r tir er gwaethaf datganiadau rhai o'n haelodau Seneddol. Da oedd ganddi hefyd gael croesawu Mrs. Mair Elvet Thomas, sy'n gymaint awdurdod ar hanes Arglwyddes Llanofar, atom unwaith eto.

Crewyd awyrgylech hyfryd gan Rosemary de Lloyd a'i grwp llinynnol a'n diddanai tra oeddem yn bwyta. Brwfyredd rhieni ifanc fel Rosemary a ddysgodd Gymraeg ac a ddewisodd addysg Gymraeg i'w plant, sy'n codi'n calonnau yng Ngwent, meddai'r llywydd wrth ddiolch iddi.

Llongyfarchiadau i gangen Caerdydd a gipiodd y wobr am baratoi swper cynhaeaf, a diolch i'r ysgrifennydd, Mrs Elisabeth Jones, am drefnu noson mor llywyddiannus.

# Rhydfelen — 'yr hen chwaer'

Cyn bo hir, diddordeb hanesyddol neu academiaidd fydd gan Gymry'r ddinas yn Rhydfelen. Mae bron wedi peidio â bod yn ysgol i'w plant, ond teg cofnodi i blant cych Caerdydd gyfrannu'n wiw at ei llwyddiant ym mhob rhyw wedd. Mae'n bosib fodd bynnag y bydd gan y dinasyddion ddigon o ddi-ddordeb i oddef darllen mymryn o sylwadau achlysurol yn adrodd tipyn o hanes yr hen chwaer yr umunwyd â hi yn y cartref gan ddwy ieuangach yn Llanhari a Glantaf. Braf yw dweud bod y tair chwaer yn ffrindiau mawr, ac yn edrych ymlaen at ychwanegiad arall i'r teulu yng Nghwm Rhyddi ymhen dwy neu dair blynedd (hir ac ansicr tymp ysgolion uwchradd Cymraeg, ond bydd o leiaf dair ar ddeg ohonyn nhw erbyn hynny).

### CARTREF CYMRAEG

Newidiodd Rhydfelen yn ddirfawr oddi ar y dyddiau a gofir gan rai ohonoch, er ei bod yn dal ei thir yn addysgol ac yn gymdeithasol oherwydd y ffawd o gael athrawon diffino. Tri allan o bob cant o'r deuddeg cant bron o ddisgyblion a ddaw o gartrefi sy'n dweud mai Cymraeg yw iaith yr aelwyd. Os yw i barhau i lwyddo, ac os yw i dalu'r pwyth haeddiannol i waith ei hathrawon, rhaid iddi fod yn gartref Cymraeg, yn gymdeithas Gymraeg yn ogystal â bod yn ysgol lwyddiannus i'w phlant.

### Y CWRS HAF

Un o'r datblygiadau pwysig a ffrwythlon diweddaraf yw'r "Cwrs Haf" a gynhelir ym mhythefnos olaf gwyliu'r haf, lle daw'r disgyblion newydd, criw da o ddisgyblion chweched dosbarth ac athrawon (am dâl mawr!) i gyd-fyw mewn bwrlwm diddiwedd o fore gwyn tan nos. A hyn i gyd yn creu clymau newydd o ffrindiau sy'n dechrau arfer siarad y Gymraeg â'i gilydd o'r cychwyn cyntaf. A does dim angen dweud wrth neb ohonoch mor anodd yw hi i siarad iaith wahanol i'r iaith y dechreuweh'i defnyddio i siarad â rhywun. (A oes rhai o'r genhedlaeth hyn sy'n Gymry Cymraeg yn dal i fethu â siarad Cymraeg â'i gilydd?) Mae'r Cwrs hwn yn pwysleisio elfen gymdeithasol hanfodol addysg Gymraeg yn y broydd hyn. Mater arall o bwys mawr iawn, iawn yw'r ddarpariaeth gymdeithasol, neu'r diffyg, sydd ar gael wedi dyddiau ysgol. Petai'r ateb gen'i mi fyddwn yn ddewin, ond gadewch i rai ohonon ni roi pennau ynghyd i weld pa gyffe sy'n bosib yn y Cymoedd ac yn y Fro. Mae angen dirfawr am "grŵp Gymreig" yn ogystal â dwsinau yn ychwaneg o

bobol i ddyngu'r Gymraeg i oedolion cyn y bydd dyfodol sicr i blant ysgol fel hon.

### CWRT Y CADNO

Erbyn y Gwanwyn nesaf bydd canolfan Cwrt y Cadno yn Nyfed yn barod ar ein cyfer (Hwre!); erbyn hynny bydd y Gymdeithas Rhieni wedi gwario rhyw ugain mil o bunnau i brynu ac i addasu'r hen ysgol. Ymestyniad yw eto o'r rheidrwydd bellach i ni roi cyfle ar ôl cyfle i'n disgyblion i "fyw'r Gymraeg". Hanner gwneud ein gwaith fydden ni o fodloni i gynhyrchu cenhedlaeth a fedrai siarad yr iaith ond na ddymunai newydd hynny.

### PWYSIGRWYDD ARLOESI

Ar yr un pryd rydym yn ymwybodol iawn fod yn rhaid i'r ysgolion Cymraeg fod yn ysgolion llywyddiannus a da fel y cyfryw. Mae'r argraff a rown ar rai sy'n edrych o bell ar addysg ddwyieithog yn bwysig. Mae'n bwysig arloesi ym maes dysgu drwy'r Gymraeg hefyd, a dangos nad oes cyfyngiadau arnom. Eleni dilynnodd nifer o ddisgyblion gwrs lefel O mewn Rhesymeg am y tro cyntaf erioed, a gwneud hynny'n llywyddiannus iawn. Mae datblygiadau'n digwydd ym maes gwyddoniaeth, a chreadur cwbl ddwyieithog yw'r derfynell cyfrifiadu'r sydd yma. Cafodd cyfartaledd uchel lwyddiant yn arholiadau lefel A mewn Economeg drwy'r Gymraeg y llynedd am y tro cyntaf. Rhaid i ni fod o leiaf gystal â (gorau'n y byd os gwell nag) ysgolion eraill arferol y cych i ennyn llywyddiant.

Gair olaf i'ch atgoffa mai cwta daith yw hi o Gaerdydd i Rhydfelen (a does dim rhaid i chi bobol geiriog aros am fws fel yr oedd yn rhaid i'ch plant) rhwng nawr a'r Nadolig (gweler Y CALENDR).

# Eisteddfod Caernarfon o'r ymylon

Syndod o'r newydd oedd hi yng Nghaernarfon eleni i sylweddoli gymaint sy'n mynd ymlaen o gwmpas yr Eisteddfod ei hun erbyn hyn. Digwyddiadau a pherfformiadau heb fod o dan nawdd yr Wyl nac yn rhan swyddogol ohoni ond sy'n cyfrannu gymaint i holl awyrgylch a chyffro wythnos Eisteddfod; yr is-ddiwylliant sydd wedi datblygu mewn meysydd gwahanol iawn i weithgareddau traddodiadol yr Wyl, ond sy'n bod o'i herwydd, am fod yr Eisteddfod yno, yn ffocws, yn fagned ac yn gyrchfan i Gymru gyfan, yn creu cynulleidfa Gymraeg anferth a hawdd ei denu am un wythnos o'r flwyddyn.

I mi, dechreuodd gweithgareddau "Steddfod Caernarfon gyda rifw Theatr Bara Caws, Merched yn Bendant ar y nos Sadwrn gyntaf, yng Nghlwb Tanybont. 'Roedd y lle'n orlawn, a symud diddiwedd cwsmeriaid sychedig yn ôl a 'mlaen at y bar, ac agor a chau'r drws wrth i rai hwyr-ddyfodiad fynnw cael dod i mewn yn dreth ar amynedd dyn ar brydiau. Ond er gwaethaf hynny, 'roedd y sioe hon yn llwyddiant mawr, yn enwedig o safbwynt y gorchwyl anodd yr oedd y cwmni wedi ei ddewis o gyfleu neges ddirifol gyda doniolwch deifol; cael y gelyn yn ei ddyblau'n chwerrin — ac yna, cie fach slei iddo yn ei gylla.

Weithiau, 'roedd dyfeisgarwch swrealaidd y sript ei hun bron â mynd dros ben llestri, a pherygl i'r holl ormodiaeth a gor-ddweud a ddefnyddid i danlinellu pwynt wrthweithio yn erbyn y bwriad gwreiddiol, oni bai am realaeth a medr yr actorion eu hunain, yn enwedig Dyfan Roberts, fel y mochaidd Syr Huwi Heulogs, perchennog y gwersyll gwyliau, a Myrddin Jones fel ei epa o was a droir yn fereh er mwyn iddo allu cystadlu yng nghystadleuaeth harddwch y gwersyll ac ennill arian y wobr yn ôl i Syr Huwi. Trwy ei brofiadau ef y rhoir i ni ddarlun doniol iawn o dreialon bywyd beunyddiol merch, efallai'n rhy ddoniol ar brydiau. Mae'r ffaith mai dau ddyn a enwyd fel y prif actorion yn taflu ychydig o oleuni ar un o wendidiau'r syniadaeth y tu ôl i'r sioe: mewn un ffordd, y mae hon yn sioe sydd yn ei dychanu ei hun, yn anfrwdiol.

Ond fel cyflwyniad, prin y gellir canmol gormod arni. Bydd yr olygfa gyda Dyfan Roberts a Valmai Jones fel dau fabi blin wedi hen syrffedus ar nonsens eu mamau yn byw yn y cof; felly hefyd linellau fel eiddo Dyfan, y tad sy'n peri i'w blentyn gael ei eni fis yn gynnar er mwyn gallu cystadlu yng nghystadleuaeth fabis Syr Huwi. Mae'r trychineb eithaf yn digwydd a'i wraig yn esgor ar ferch. Yn ei alar, y mae'r tad yn edifarhau'n ddybryd gan ddweud,

"Pe tai wedi cael mis fydded wedi datblygu'n ... hogyn." 'Roedd eitemau fel y gân yn moli rhinweddau Valium, a chân merched y Chwyldro ychydig cyn diwedd y sioe. "Drylliw y cadwynau", yn effeithiol dros ben. Am ennyd, gellid teimlo ton o anesmwythyd yn llifo drwy gynulleidfa Clwb Tanybont: oedd y sioe ddfyr hon yn mynd i gynnig diweddglu trwm a dirifol wedi'r cwbl? Ac yna, anadl o olyngod: na, ffantasi yw'r cwbl, mae realiaeth yn ail-ennill ei le, dyma ni i gyd yn ôl yn hapus yng ngwersyll gwyliau Heulogs gyda'r merched yn diosg eu cotiau Gestapoaidd a'u golwg fygythiol, yn gwenu'n ddwl ac yn ail-gydio yn eu dawnsio penwan, hanner-poreyn fel cynt. Nid mor hawdd y dryllir y cadwynau neilltuol ac annelwig hyn, ond diolch i Theatr Bara Caws am roi un ergyd i'r gefynnau a rhoi noson o adloniant gwyh ar yr un pryd, sydd yn tanlinellu unwaith eto ddawn a disgyblaeth broffesiynol y cwmni dyfeisgar hwn.

Diwrnod o egwyl oedd y Sul, rhyw dynnu anadl cyn bwrw i mewn i'r 'Steddfod o ddirif. Gwibio o gwmpas Penrhyn Llyn rhwng y cawodydd — a chael fod gan bob yn ail Eisteddfodwr yr un syniad. Y Maes yn fwy nomadaidd nag erioed, wedi symud am ddiwrnod i gopa Tre'r Ceiri, dyfnderoedd Nant Gwrtheyrn, Aberdaron, Penmynydd ac Ynys Enlli. Troi'r gornel fwyaf ddiarffordd — a chael fod rhyw grwydryn o Eisteddfodwr yno o'ch blaen, a gorfol rhygdu ar yr un hen sgwrs Eisteddfodol ddiflas arferol: "Shw mae, lan am yr wythnos ife? Ble chi'n aros?" ac ati, ac ati.

Llam ymlaen dros ddechrau'r wythnos a'r gweithgareddau "swyddogol": cyngerdd anfodddhaol nos Lun, perfformiad o ddrama siomedig gan Gwmni Theatr Cymru nos Fawrth, Coroni dryslyd brynhawn Mawrth. Hwyliau'n codi ddydd Mercher, ond dychwelwn at hynny yn y man. Y nyddau Eisteddfodol, llyfrau, pamffledi,

recordiau, bathodynau, papurau-newydd (ond dim un dyddiol Cymraeg eleni, ysywaeth) yn dechrau casglu'n bentyrrau yn y garafan. Pegynau Cymru'n amlwg yn yr hyn a brynwyd: Gareth Miles a Robert Griffiths yn cynnwys gobaith a gweledigaeth o Gymru newydd (neu fudiad sosialaidd gweriniaethol newydd, o leiaf) yn eu pamffled Sosialaeth i'r Cymru (Cyhoeddiadau'r Ffener Goch, 40c); Owain Williams yn ail greu cyffro a chwerwedd, dewrder yr ychydig ac anobaith y mwyafrif adeg gwarth Tryweryn wrth adrodd hanes cyffrous ei ymdrech ef, Enyr Llywelyn a John Albert Jones i atal y gwaith ar yr argae drwy beri ffrwydriad. Er gwaetha'r arddull glögyrnaidd, a rhagair nodweddiadol sarrug gan Neil ap Siencyn, mae Cysgod Tryweryn (Siop y Pentan, £1.25) yn llyfr sy'n mynnu ei ddarllen gan aelodau cenedl â chyn lleied i fod yn falch ohono yn ei hanes diweddar.

Dydd Iau - ac ar y Maes, yn hofran gyda miloedd eraill o gwmpas yr uchelseinydd i wrando ar feirniadaeth yr Awdl. Syr Thomas Parry yn gollwng y gath o'r cwd ar unwaith drwy gyfeirio at y ffaith mai 13 oedd wedi cystadlu a bod hwnnw'n rhif aniwceus - ond yn leddfu tipyn ar siom atal y Gadair gyda'i feirniadaeth ddeifol a doniol, addysg ac adloniant yn un mewn traethiad gan wir berfformiwr Eisteddfodol o'i sript feistrolgar ei hun. Gwibio allan i Glynnog Fawr gyda'r nos i un o'r llu nosweithiau campus a drefnwyd gan Gymdeithas yr Iaith, i wrando ar y grwp gwerin Plethyn. Y lle dan ei sang - ac eto, y grwp hynod ddawnus hwn gyda'u canu swynol, grymus a bywiog yn tawelu'r môr cythryblus o gwrw o'u blaen heb ddim traferth ac yn cael gwrandawriad astud. 'Does bosib nad Plethyn oedd grwp Eisteddfod Caernarfon, yn ôl tystiolaeth y gerddoriaeth a floeddi allan o stondinau'r gwahanol siopau llyfrau a recordiau ar y Maes ei hun, i gyd yn chwarae caneuon o Blas y Pridd gan Plethyn. Braf oedd gweld fod eu perfformiad llwyfan yn llawn wireddu addewid y record hon.

Sesiwn gerddorol dra gwahanol oedd Twrw Tanlyd brynhawn Sadwrn, gyda Meic Stevens a'r anhygoel Riannon Thomas o Fangor, merch ifanc â llais fel tanc, a band da y tu ôl iddi, yn perfformio ym "Mhafliwn" Cymdeithas yr Iaith. Canodd Rhiannon fersiwn wfreiddiol o Cwm Hiraeth a dynnod y lle i lawr (gymaint o le ag oedd yna i'w

dynnu i lawr gyda dim ond rhyw gant o bobl yn y gynulleidfa; braf iawn i'r gynulleidfa oedd â digon o le i loliol o gwmpas yn hamddenol ar y glaswellt, ddim mor braf i goffrau Cymdeithas yr Iaith). Yr oedd Meic ei hun yn arbennig, yn ein hatgoffa unwaith eto mai dal yn eu clytiau y mae pob artist pop Cymraeg arall o'i gymharu ag ef ar ei orau. Meic ar y gitar, Lyn ar yr organ geg - dechrau drwy ganu un o'r hen ffefrynnau adnabyddus ond yna'n crwydro, mewn cyd-ddealltwriaeth perffaith, drwy lu o amrywiadau newydd a chyffrous - yn llwyr ymgolli wrth greu eu cerddoriaeth a phawb arall yn ymgolli gyda hwy. Unig siom i brynhawn i mi fy hun oedd cael dim ond un gân o'r opera roc Penderyn. Pryd, o pryd, gawn ni record gan Meic o'r sioe gyfan? - y sioe gerddorol orau a ysgrifennwyd yn Gymraeg erioed, heb os nac oni bai.

Yn gynharach y dydd Sadwrn hwnnw, cawswn gyfle i fwynhau perfformiad gan un arall o gwmpas yr ymylon yn yr Eisteddfod hon: Theatr Labordy Caerdydd yn talu eu hymwelid cyntaf ag Eisteddfod ac yn perfformio, gyda chymorth tri o fyfyrwyr Adran Drama Aberystwyth, eu fersiwn wreiddiol, ddoniol, deimladwy a syfrdanol o ran delweddau gwledol o chwedl Blodeuwedd. 'Roedd y tywydd yn ddigon caredig y bore hwnnw i ganiatau perfformiad awyr-agored ar y Maes ond cyn hynny, daethai Cwmni HTV i'r adwy i'w cysgodi rhag y glaw. Wedi'r penderfyniad imperialaidd i dynnu lloengoedd Harlech yn ôl i Gaerdydd ddechrau'r wythnos, safai mawsolewm HTV yn wag am weddill yr wythnos gan gynnig cartref a pherfformle diddos i'r Labordy. Yr oedd hwn yn berfformiad cyffrous dros ben, gan ddefnyddio dulliau go ddiethir i'r rhan fwyaf o gynulleidfa oedd Cymraeg, ond yn cyflwyno'r chwedl gyda sylwrydd a hiwmor a oedd wrth fodd y degau o blant a wylia'r sioe. 'Roedd troi Llew'n eryr yn gampwaith o sylwrydd theatrig eithriadol effeithiol; a phwy all anghofio'r ddelwedd olaf o wyneb trist Blodeuwedd yn uchel yn yr awyr gyda llathenni lawer o ddeunydd gwyn ysgafn yn ymestyn i'r llawr yn cyhwan yn ysgafn yn yr awel? Y mae'r cwmni hwn yn gweithio yn Chapter, felly gobeithio y caiff cynulleidfa oedd Caerdydd gyfle i weld y cynhyrchiad hwn eto yn y dyfodol agos.



# Colofn Shân Emlyn

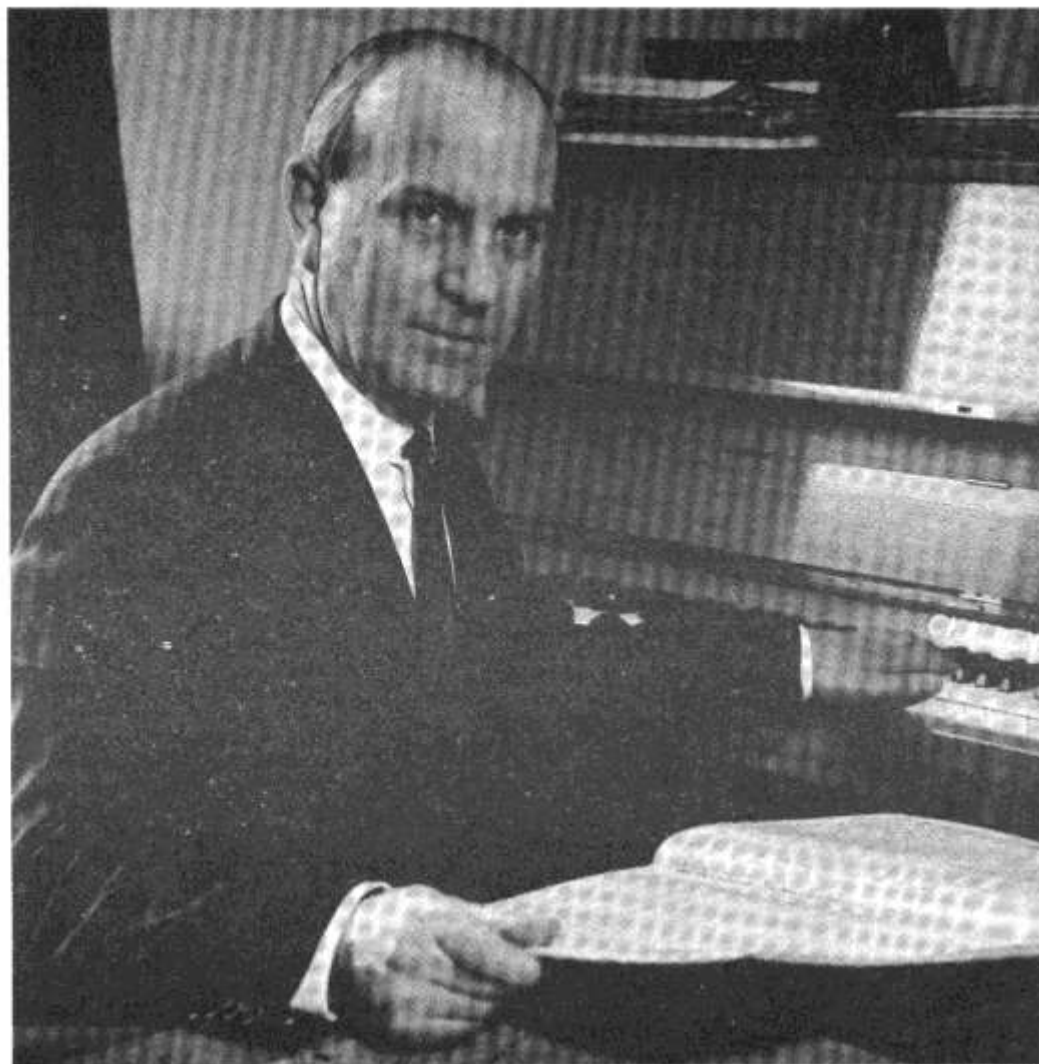
Yn dilyn fadroddiad ar gyngerdd dathlu penblwydd Mansel Thomas yn 70, dyma sôn yn y rhifyn hwn am achlysur arall tebyg. Cefais flas arbennig ar gyngerdd dathlu penblwydd Arwel Hughes yn 70 yn ddiweddar. Anodd credu bod y cerddor hwn wedi cyrraedd yr oedran teg yma.

Cyfarfwm ag o am y tro cynta flynnyddoedd lawer yn ôl pan deithiwn i Gaerdydd yn blentyn i gymryd rhan mewn rhaglenni fel 'Aelwyd y Gan'. I mi, yr un yw Arwel Hughes o hyd; nid yw'r blynnyddoedd wedi gadael dim o'u hól arno, ac mae ieuenedd affeithus yn ei gerddeddiad a'i bersonoliaeth hoffus o hyd.

Gwefr arbennig y noson yma o gerddoriaeth Arwel Hughes oedd mai ei fab Owain oedd yn arwain Cerddorfa Symffoni'r BBC a'r côr. "Pa gôr?" medda chi — pwy ond Côr y Rhos, wrth gwrs! Er mai cyngerdd ffurfiol oedd hwn, 'roedd yno awyrgylch glos, agos-atoch, a'r gynulleidfa a'r perfformwyr fel un teulu mawr.

Dechreuodd y cyngerdd gyda'r agorawd i'r opera **Serch yw'r Doctor**. Yn ystod y perfformiad yma aeth fy meddwl yn ôl i'r cyflwyniad llwyfan cyntaf o'r opera yn y "New Theatre" nos Lun Eisteddfod Genedlaethol Caerdydd ym 1960. Yna, chwaraewyd y Ffantasia yn A leiaf i linynnau, gwaith cynnar yng ngyrfa'r cyfansoddwr y gellir clywed arno ddylanwad trwm Vaughan Williams a fu'n athro iddo.

I mi, uchafbwynt y cyngerdd oedd perfformiad cynta **Chwedl Owain Glyndwr** a gomisiynwyd gan y BBC. Dyma waith cyffrous a mawreddog, a'm dychymyg i'n creu darluniau o eangderau Cymru, a dirgelwch a rhith efallai o'm syniad i o Owain Glyndwr. Teimlwn fod yma elfennau cry' o Gymreictod yn y gwaith hwn. Bwm yn sgwrsio â'r cyfansoddwr am hyn ar ddiwedd y cyngerdd, a



Y Tad — Arwel Hughes

Llun y BBC

synnai yntau fy mod yn teimlo'r elfen yma o Gymreictod yn y gwaith. Ai fy nychymyg i oedd yn cyfrif am hyn, ai dylanwadau anymwybodol yng nghreffit y cyfansoddwr? Pwy a wŷr?

I gloi'r cyngerdd, cafwyd perfformiad o **Offeren Ddathlu Arwel Hughes** a berfformiwyd am y tro cyntaf yn Eisteddfod Genedlaethol Wrecsam, â'i fab wrth y llyw bryd hynny hefyd. Dyma waith rhwysgfawr a roddodd gyfle i Gôr y Rhos arddangos hyd a lled eu dawn, a rhaid rhoi clod i Eirian James a Meryl Drower, yr unawdwyr.

'Roedd eu rhan yn anodd, ond fe gawsom ddatganiadau medrus a hyderus. Dyma glo teilwng i gyngerdd dathlu. Fy hun, hoffwn fod wedi cael clywed Côr y Rhos yn canu **Tydi a Roddaist** — ond nid felly y bu. Nid oedd Arwel Hughes yn credu y buasai ei gynnwys yn gweddu â gweddill y rhaglen, ond i mi, byddai wedi cynrychioli'r elfen o berthyn i'r Gymru Gymraeg sy'n elfen mor annatod ac anwyl o bersonoliaeth y cyfansoddwr.

Ni chyfyngodd Arwel Hughes ei hun i fyd y cerddor pur — byd sy'n gallu bod yn un cyfyng. Mae ei ddiddordeb a'i ddawn yn fawr mewn llawer maes yng Nghymru — yr Eisteddfod Genedlaethol, Eisteddfod Llangollen, a'i gapel — Tabernacl, Caerdydd. Ni thybiodd ei hun yn rhy fawr i lunio pantomeimiau i blant ei gapel. Cofiaf berfformiad o "Barti Ddu" yn festri'r capel, a'r cyfansoddwr yn y gwyll yn cyfeilio gydol y perfformiad, a'r gynulleidfa'n mwynhau pob eiliad. Yn ddiweddar clywais ddarn hynod o dlws i'r cello a gyfansoddodd i Mererid Davies sy'n gyd-aelod ag o yn Tabernacl. Gobeithio y cyhoeddir y darn hwn yn fuan ac y

daw yn ddarn prawf un ai yn y Genedlaethol neu yn Eisteddfod yr Urdd. Mae tuedd i bwyllgorau eisteddfodol ddilyn silabws yr Associated Board yn ddall wrth ddewis darnau. Nid yw hwnnw bob amser yn anffaeledig ac yn amal fe ddewisir darnau anniddorol tu hwnt i'r cystadlaethau offerynnol. Mae'n bryd inni gefnogi ein cyfansoddwyr ein hunain.

Dyma fi mewn perygl o godi sgwarnog — yn ôl at ddathliad penblwydd Arwel Hughes. Rwy'n siwr yr ymuna darllenwyr **Y Dinesydd** â mi i ddydd iddo ef ac Enid, ei wraig, sy'n gymaint cefn iddo.

## HYSBYSEBU

Am fanylion ynglŷn â'n telerau hysbysebu, cysyllter â:

**Cyhoeddwyr Cleglen Cyf,  
43 Heol Eglwys Gadeiriol Isaf,  
Caerdydd CF1 8LW.  
Ffôn: 0222-396262**

(Danfoner pob deunydd hysbysebu i'r cyfeiriad uchod, os gwelwch yn dda.)

**CYNORTHWYWCH  
RADIO MORGANNWG**  
gweler tudalen 4



*Y Mab — Owain Arwel Hughes*

Llun y BBC

## CANMLWYDD OED

Chwi ferched Caerdydd os ých chi am gael oes hir a dedwydd, dewch yn aelodau o Eglwys Salem, Canton. Dwy flynedd yn ôl 'roeddem yn falch o ddathlu penblwydd Mrs Idris Lewis yn 90 oed, a dyma ni eleni - ar y 3ydd o Awst - yn dathlu penblwydd Mrs Margaretta Davies yn 100 mlwydd oed. Mam Ann Hughes - gwraig ein cyn weinidog, Y Parch. Iorwerth Hughes - yw Mrs Davies, ac mae'r teulu yn byw yn Deans Close, Llandaf.

Ganwyd Mrs Davies yn Bronnant, Dyfed, ond symudodd y teulu i Ferthyr Tudful er mwyn hwylyso gwaith ei thad fel prynwr a gwerthwr nwyddau - "Carrier", fel y'i galwyd y pryd hynny. Sefydlodd y teulu yn Castle St, ond bu ei thad farw pan oedd Mrs Davies oddeutu 10 mlwydd oed. Dysgodd fod yn wniadferch - teilwres - a bu hi a'i chwaer, Mary, yn gwneud dilladau

merched tan iddi briodi â Dafydd Davies, brodor o Lanfynydd, Dyfed. Pris rhesymol am wisg merch yn y cyfnod yma oedd 8/6 (42½c). Ar ôl priodi aeth y ddau i gadw siop groser yn Walter St., Dowlais.

Mae'n bleser bod yng nghwmni Mrs Davies. Er bod ei chlyw, a'i golwg yn dechrau pallu, mae ganddi gof eithriadol o dda. Mae'n sôn yn fyw am gymeriadau a digwyddiadau hynod yn ardal Merthyr a Dowlais. 'Roeddynt, fel teulu, yn aelodau ffyddlon o Eglwys Pontmorlais - eglwys a channoedd o blant yn mynychu'r Ysgol Sul yng nghyfnod Mrs Davies, ond sydd erbyn hyn yn weithdy i'r deillion. 'Roedd ei gŵr yn flaenor a swyddog yn y Capel. Mae'n cofio E.T. Davies ('roeddem yn dathlu canmlwyddiant ei eni flwyddyn diwethaf) yn Organydd yn Eglwys Pontmorlais, a hefyd yr hwyl a gawsant wrth fynd gyda Chór Harri Evans i gynnal cyngerdd yn yr Albert Hall, Llundain.

Dymunwn bob bendith iddi yn y dyfodol, a diolch am gael rhannu rhai o'i hatgofion dros y ganrif ddiwethaf, a'i chlywed yn mynegi ei barn ar faterion cyfoes.

Edwin Lloyd Jones.

# BBC CYMRU WALES

## FEDRWCH CHI DEIPIO? YDYCH CHI'N RHUGL YN YN GYMRAEG?

Os medrwch chi ateb y cwestiynau hyn yn gadarnhaol, yna mae'n bosib fod gennym ni'r swydd ar eich cyfer chi.

Mae BBC Cymru'n chwilio am bobl gymwys i deipio copi ar gyfer rhaglenni a bwletin newyddion. Bydd y person a benodir yn 18 oed neu drosodd, yn medru teipio ar gyfartaledd o 50 gair y funud, yn sillafu'n dda ac yn dangos gwir ddiddordeb mewn newyddion. Mae'r gwaith hefyd yn gofyn y gallu i weithio dan bwysau mewn awyrgylch brysus a chyffrous.

Bydd yr oriau ar batrwm shiftiau, yn cynnwys gwaith gyda'r nos ac ar benwythnosau, ond mae'r oriau'n caniatáu amser rhydd i hamddena, astudio neu siopa ar adegau llai prysur.

Bydd cyfle i fanteisio ar fwyty staff ardderchog, clwb cymdeithasol, cynllun pensiwn a phedair wythnos a deuddydd o wyliau bob blwyddyn.

Mae'r cyflog, sy'n cynnwys tâl sylfaenol a lwfans shift, yn £3,056/£3,186 y flwyddyn, yn dibynnu ar gymwysterau a phrofiad. Bydd yn codi yn ôl £120 y flwyddyn i uchafswm o £3,315.

**CYSYLLTWCH AR UNWAITH Â MISS DIANE WALKER, ADRAN PERSONEL, BBC LLANDAF, CAERDYDD CF5 2YQ, gan amgau amlen wedi ei chyfeirio, neu ffoniwch hi ar Caerdydd 564888 est. 2395 rhwng 0930 a 1730 o ddydd Llun i ddydd Gwener Dylid dyfynnu'r cyfeirnod ....W/143**

## DRINGO

*(Cerdd Fuddugol Eisteddfod Gyntaf  
Ysgol Gyfun Glantâf 1979)*

*Safai yno yn aros amdanynt,  
Ei ysgwyddau llydan  
Yn taflu cysgod hir o angau  
Dros y concwerwyr bach.*

*Beth yw rhaff neilon iddo ef?  
Beth yw picell i frenin y storm?  
Nid tasg fydd hon, ond brwydr,  
Ymladdfa yn erbyn y cawr ei hun.*

*Mae'r mynydd hun wedi bod yn fedd i lawer un,  
Rhai yn dal i hongian fel pryfed ar wal y gwalch  
Eraill wedi cwmpo i'w grafangau parod.  
Magnet a mynwent yw'r brenin hun.*

Lowri Angharad Stephens

# COLOFN Y DOCTOR IFAN o'r Mynydd Bychan

Tipyn o esgus yw teitl y golofn y tro 'ma, achos 'smo'r Dr Ifan wedi bod yn agos i'r Ysbyty Athrofaol 'sgetyn — neu ers mis, o leiaf. Ymweld ag ysbyty yn y gogledd pell y bu'r Doctor, a gweld, ys dywed y bardd,

"...glannau Menai, a'r aur ar Eryri yn pylu, Su drwy goedydd Caer Seon, Môn yn freuddwydiol a mud."

Wedi dygymod â blas llefrith yn ei banad — a blas y panad ei hun, o ran 'ny! — fe gas y Doctor gryn hwyl yn y rhan hon o'r 'Fro Gymrâg! Y nyrsus annwl yno heb golli'r hen eirie hyfryd am fywyd a'r corff, gyda'i lawenydd a'i anhwylderau. Babi'n cael ei eni, er enghraifft, a dyna'r fydwaig yn torri llinyn ei fogail a rhoi'r babi i'w fam, a wedyn delio gyda'r llinyn a'r brych; neu sôn am yr eryr (shingles y Sais) a chofio'r hen chwedl taw marw a wnelech 'se dwy aden yr eryr (sef y ddau ddarn o grôn brechlyd) yn cydgrwdd am eich brest.

Diddorol hefyd oedd gweld cynifer o feddygon ifenc o wledydd tramor — y Pacistanied a'r Indied mor gyfarwdd i ni bellach yn y Gwasaneth Iechyd — â'u Cymrâg hapus nhw. Nid 'bod nhw'n rhugl yn yr heniaith, ond 'bod nhw'n i chlwed yno'n feunyddiol ac wedi pigo lan ddigon ohoni iddyn nhw allu cyfarch eu eydwithwyr ynddi. Hyfrydwech ar y wardie oedd 'u clwed nhw a'r nyrsus Cymrâg wrth 'u gwaith:

"How are you getting on, Dr Kurian?"

"Iawn, thanks, sister — bron 'di gorffenn."

Neu eto,

"The X-rays you wanted, Dr Ishmael."

"O...diolch yn fawr. Are the notes with them?"

Hyfrydwech pur ... ac erbyn meddwl, onid dyma bwyth bach o gwrtseisi y gallen ni i gyd, yn

Gymry Cymrâg a di-gymrâg, ei dalu'n ôl iddyn nhw? 'Se ninne hefyd yn ymdrechu digon i ddysgu gweud "bore da" a "diolch yn fawr" ym mamieithoedd y cyfeillion hyn sy'n gwitho yn ein hysbytai ni, er ein lles ni, ond dros dair mil o filltiroedd o'u cartrefi nhw, oni fysen' nhw'r un mor bles?

Tra ôdd e yn Eryri, fe âth y Dr Ifan ar bererindod i Ryd-ddu, i weld Tŷ'r Ysgol a'r "llymder anial fyd di-goed" enwog hwnnw Pererindod meddygol oedd hwn, sylwer; er nad pawb sy'n gwobod, fe fu i Syr T H Parry-Williams ddechre unweth ar yrfa feddygol, a chwpla'i fwyddyn gynta o astudiaethe ym 1919 gydag anrhydedde mawr. Fe'i bachwd e nôl i'r byd llenyddol ar ôl y fwyddyn gynta 'ma gan gynnig o gader Athro yr Adran Gymrâg yng Ngholeg Aber — dewis tipyn bach y tu hwnt y gyrradd y rhelyw o gyw-feddygon blwyddyn gyntaf! Ond ma'r cwestiwn yn aros: 'se dyn a donie Syr Thomas gyda fe wedi mynd yn feddyg yng Nghymru, beth na fyse fe wedi'i neud yn y maes?

Yr un cwestiwn sy'n wir dipyn yn nes at Gardydd — crotyn yn astudio yn Athrofa Llwyn Llwyd, Shir Frychinog, ar gyfer mynd yn feddyg odd Williams Pantecelyn pan âth am dro un bore Sul a chlwed Hywel Harries yn pregethu. Dyna'r bregeth, fel y gwyddys, a wnâth i Williams benderfynu newid cwsr ei fywyd. Ond dyma'r hyn yr hoffo'r Dr ifan ei wbod: shwd feddyg fyse'r hen Bant wedi bod 'se fe heb wrando ar Harries y bore tyngedfennol hwnnw ym mynwent Talgarth? Wn i? A beth 'se fe wedi sgrifennu llyfre meddygeth, ac nid emyne, fel ei glasuron Cymrâg? Wn i a fydden ninne nawr yn hen gyfarwdd â thrafod gwyddonieth a meddygeth yn y Gymrâg, ond yn ymbalfalu wrth drin crefydd a chelfyddyd? Ac a fysen ni felly ar ein hennill? Wn i?

Hyd tro nesa,

Y Dr Ifan.

O.N. Fe fydd y Gymdeithas Feddygol Genedlaethol — cymdeithas Gymrâg ei hiaith, wrth gwrs — yn cynnal ei chynhadledd hanner-blynnyddol nesa yng Ngwesty'r Emlyn Arms, Castell Newydd Emlyn, dros y Sul 28-30 Medi eleni, ac fe ddyle unrhyw feddyg neu fyryriwr meddygol sydd am gâl manylion eto gysylltu'n glou â'r ysgrifennydd: Dr Tom Davies, Ysbyty Cefn Coed, Abertawe.

# PWYSIG

COFRESTRWCH MEWN LLETY CYMRAEG

Penderfynodd Coleg y Brifysgol, Caerdydd, neilltuo o Hydref 1979 ymlaen ran o neuadd breswyl Llys Tal-y-Bont i fod yn llety i Gymry Cymraeg sy'n fyfyrwyr ar eu blwyddyn gyntaf yn y Coleg. Gyda'r brwdfrydedd mwyaf, felly, yr ydym ni, Gymdeithasau Cymraeg y Coleg, yn cymeradwyo'r trefniant hwn i'n cyd-fyfyrwyr newydd a ddaw i Gaerdydd ar ôl yr haf. O hyn allan ni fydd angen i un Cymro na Chymres deimlo'n ddieithr ac ar goll pan ddaw i ddinas boblog Caerdydd. Os mai i Goleg y Brifysgol Caerdydd y dowch, ac os dymunwch gyd-letya â Chymry Cymraeg eraill, yna pan fyddwch yn llenwi ffurflenni llety swyddogol y Coleg y misoedd nesaf, byddwch yn sicr o nodi'n eglur eich bod yn dymuno lle yn adran Gymraeg Llys Tal-y-Bont.

## LLEOLIAD

Wyneba Llys Tal-y-Bont ar barc Pontcanna, a saif o fewn chwarter awr o gerdded o'r Coleg, a thair munud i'r briffordd lle rhed y bysiau'n gyson. Y mae siopau wrth law. Rhagoriaeth y lleoliad yw ei fod yn ddigon agos at y Coleg i beidio â bod yn anghyfleus, ac yn ddigon o'r neilltuo i sicrhau llonyddwch.

## CEFNOGAETH LEOL

Y mae'r ddarpariaeth hon yn Llys Tal-y-Bont i Gymry Cymraeg a dysgwyr yn ffrwyth ymgyrchu dros rai blynnyddoedd, a chafwyd erbyn hyn ewyllys da nid y Coleg yn unig ond llawer o gefnogwyr lleol hefyd. Ymhlith y rhai a fydd yn parhau i gymryd diddordeb byw yn ei ffyniant, yn weinidogion, yn feddygon ac eraill, y mae yr enwau a ganlyn:— Emyr Currie-Jones, Eurig Davies, Shân Emlyn, Meredydd Evans, Hywel Gwynfryn, A.O.H. Jarman, Meic Stephens, W.I. Cynwil Williams, Marion Griffith Williams, Gwilym ap Robert.

Yn ddiffuant,

Siân Owen, John Lewis, a Gwyneth Thomas, Ysgrifenyddion Cyfunol Cymdeithasau Cymraeg y Myfyrwyr,

Coleg y Brifysgol, Caerdydd.

51, Ffordd Penylan, Y Rhâth, CAERDYDD, Tel: 390048

## Tŷ'r Cymry — Caerdydd

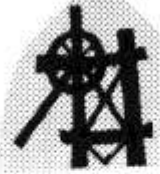
Cyfes darlithiau gan Dr. John Gwynfor Jones, sesiwn 1979 — 80.

Cyfarfod cyntaf; Nos Lun, 24ain. Medi, 7.00 o'r gloch

Manylion pellach oddi wrth yr Ysgrifennydd, 11, Heol Gordon, CF2 3AJ.



# NEWYDDION CWM RHYMNI



Yn ystod y drydedd wythnos ym Mai cynhaliodd swyddogion Pwyllgor Addysg Canol Morgannwg gyfres o gyfarfodydd cyhoeddus ym mhen ucha Cwm Rhymni i egluro i rieni eu cynlluniau ym myd addysg Uwchradd yn gynnar yn yr wyth degau. Cynhaliwyd cyfarfodydd yn Ysgol Gyfun Heolddu, Bargoed, Ysgol Gyfun Bedwellte, Aberbargoed ac Ysgol Gyfun Rhymni i rieni yr ysgolion Saesneg. Cynhaliwyd dau gyfarfod i rieni yr ysgolion Cymraeg: un i rieni Ysgol Gymraeg Rhyd-y-Grug, Mynwent y Crynwyr, yn ardal Treharris ac un yn Ystrad Mynach i rieni Ysgolion Cymraeg Cwm Rhymni. I'r rhai i ysgolion Saesneg, gwan iawn oedd y gefnogaeth yn Rhymni ac Aberbargoed, ond daeth dros gant i'r cyfarfod ym Margoed. Dylanwad adroddiadau rhagfarnllyd yn y Wasg fu'n gyfrifol, mae'n siwr. Cafwyd dros dri chant a hanner yn Ystrad Mynach.

Gan y bydd yr awdurdod yn newid pethau yn y byd addysg ym mhen ucha'r Cwm, priodol oedd iddynt egluro hynny i'r rhieni. Bwriedir newid dalgylch ysgolion cyfun Bargoed, Bedwellte a Rhymni oherwydd disgyniad naturiol yn rhif y disgyblion. I wynebu'r broblem yn realistig, bwriedir adeiladu rhan newydd i Ysgol Gyfun Rhymni yn Aberystwg, a bydd plant Fochriw a Phontlottyn yn ei mynychu yn yr

wyth-degau yn hytrach na dod i Fargoed. O ganlyniad i'r ad-drefnu daw rhai adeiladau yn Aberbargoed a Bargoed yn wag, a chan fod nifer disgyblion yr ysgolion dywieithiog yn gorfodi'r awdurdod i drafod mater agor y drydedd Ysgol Uwchradd Ddwyieithog, gwelwyd cyfle i sefydlu um ym mhen ucha Cwm Rhymni. Y bwriad ar ddechrau'r wythdegau ydy addasu yr adeiladau yn Aberbargoed ar

gyfer y rhan gynta o'r ysgol newydd, yr Ysgol Iau, ac addasu y rhai ym Mhare Crescent, Bargoed, pan fydd yr ysgol yn tyfu. O ddilyn y cynllun hwn bydd un safle yn Aberbargoed a'r llall ar draws y cwm fel yr hed y frân, ym Margoed, ond mewn gwirionedd prin ddwy filltir fydd rhyngddynt. Derbyniwyd y cynllun gan y cyfarfod yn Ystrad Mynach, ac ar y cyfan 'roedd pawb yn eitha bodlon ar bethau.

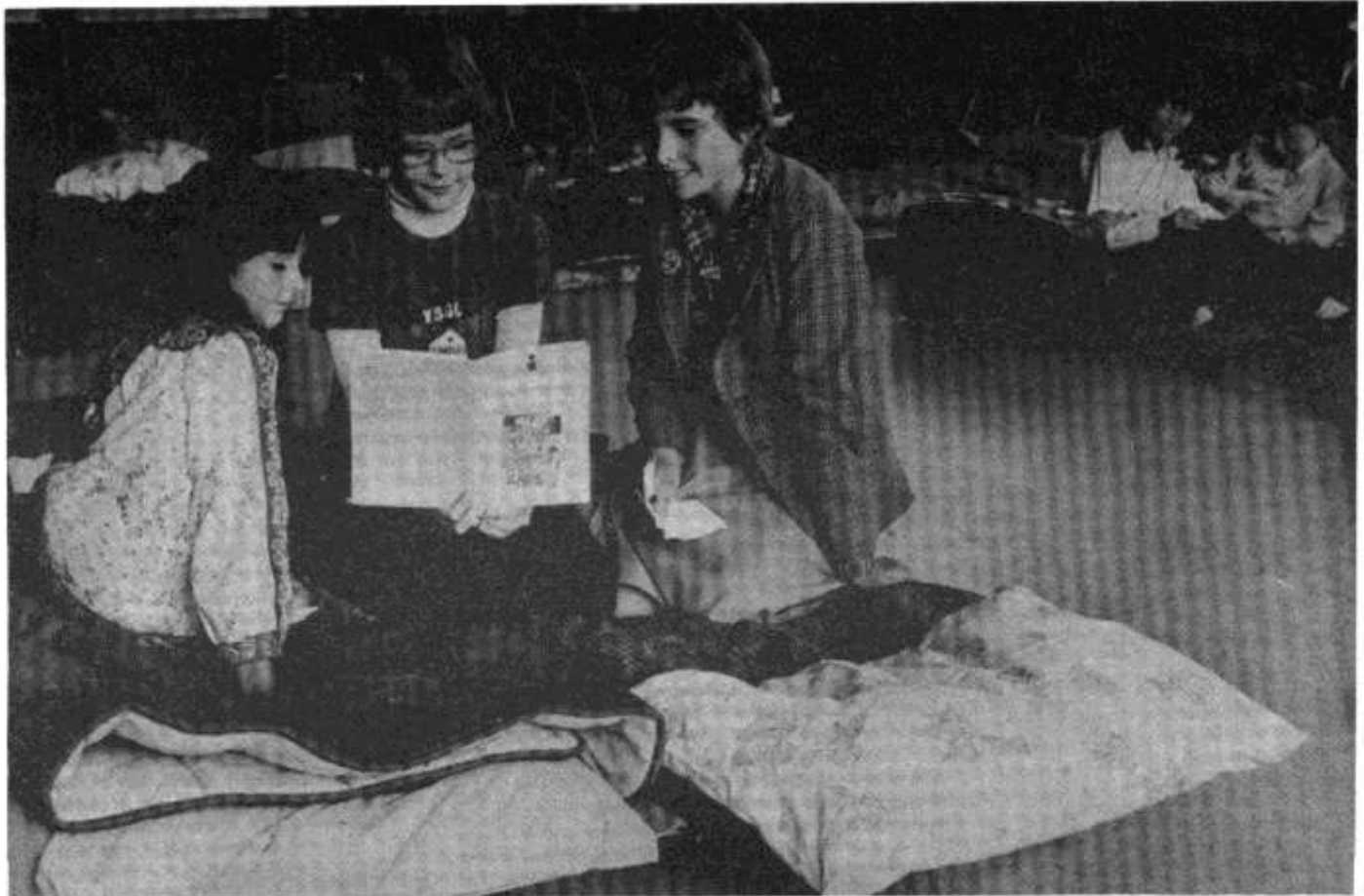
Wiw llaesu dwylo, ac mae'n rhaid cadw'n clustiau yn agos at y ddaear. Rhybuddiwyd ni gan golofnydd y Golofn Gymraeg yn y 'Rhymney Valley Express' yn ddiweddar iawn wrth drafod y cwtogi ym myd llywodraeth leol "...yng Nghwm Rhymni y cwestiwn tyngedfennol yw: beth fydd polisi'r Cyngor Sir ynghylch yr Ysgol Gymraeg a addawyd? A yw eisioes wedi'i thorri allan o'r cynlluniau?" Amer a ddengys.

Daeth nifer o wobrau i'r Cwm o Brifwyl Tir Iarll 1979. Llongyfarchwn y rhai a enillodd ym Maesteg; hyfryd oedd darllen eu henwau yn y rhestr yn y Dinesydd Rhif 59, a diolchwn iddynt am gyflymu ein calonnau

wrth i ni sylwi eu bod yn rhoi Cwm Rhymni ar y map. Ond nid i'r ysgolion yn unig y daeth gwobrau o'i eisteddfodau. T.J. Harris, Rhymni, gipiodd y wobr gynta am englyn ysgafn, 'Ci Bionig' yn Eisteddfod Môn, Llanfairpwll, yn ddiweddar. Dyma'i englyn:

Y gwir odiaeth greadur - o genedl  
Ac ynni'r gwyddonwyr;  
Ond er dawn, a chryfder dur  
I ast mae'n wyrth ddiystyr.

Llynedd urddwyd y Cynghorydd Huw Davies, Rhymni yn aelod o Orsedd y Beirdd. Blwyddyn neu ddwy yng nghynt urddwyd y Cynghorydd Sir, H.P. Richards, Caerffili, yn aelod. Eleni yng Nghaernarfon fe urddwyd Mrs. Moyra Davies, Fferm Cefn Llwyd, Abertridwr yn aelod er anrhydedd. Mae Mrs. Davies, prifathrawes Ysgol Ifor Bach Senghenydd a chadeirydd Cymdeithas Gymraeg Caerffili, wedi dewis yr enw barddol Eluned Ifan. Mae nifer y Gorseddwr y tyfu yng Nghwm Rhymni. A oes digon tybed i godi Gorsedd ar gyfer Eisteddfod Gadeiriol Cwm Rhymni y flwyddyn nesa?



Disgyblion newydd Rhydfelen ar eu Cwrs Haf (gw. tud. 4)

# Hanes yn ei ail-adrodd ei hun?

## Helynt Gwarcheidwaid Bedwellte 1927

Mi glywais i hen löwr ar y stryd yn Rhymni yn ddiweddar yn dweud mai mynd yn ôl i gyfnod tebyg i'r dauddegau a'r tridegau fyddwn ni o dan y Llywodraeth Doriaidd bresennol. Yn wir, mae'n debyg mai amser go galed sydd o'n blaenau. Y cwtoegi ar wario cyhoeddus ac effaith hynny ar y gwasanaethau cymdeithasol fu prif stori'r newyddion er Mai 3ydd. Un eitem a'm dychrynodd i gymaint â chlywed am y cwtoegi ar addysg feithrin yng Nghlwyd, ac a ddaeth â geiriau'r hen wr yn ôl i mi, oedd yr adroddiad am y gwrthdaro presennol rhwng y Llywodraeth ac Awdurdod Iechyd Rhanbarthol Lambeth, Southwark, a Lewisham yn Llundain. Wrth glywed am fgythiad y Toriaid i ddisodli aelodau'r Awdurdod yno, a gosod Comisiynwyr i weinyddu yn eu lle, anodd oedd peidio â chymharu hynny â'r hyn a ddigwyddodd yma ym mhlwyf Bedwellte ym 1927.

Ar Chwefror 5ed y flwyddyn honno, darllenwyd llythyr oddi wrth Neville Chamberlain, Gweinidog Iechyd y Llywodraeth Doriaidd, o flaen cyfarfod o Fwrdd Gwarcheidwaid (Board of Guardians) Undeb Cyfraith y Tlawd Bedwellte. Yr oedd y llythyr yn tynnu sylw at y ffaiht fod gan y Bwrdd ddyled o dros filiwn o bunnau, ac yn condemnio'r hyn a alwai'n bolisi gwastraffus o orwario diangen. Yn wyneb hyn, ysgrifennodd Chamberlain atynt i'w hysbysu na fyddai angen eu gwasanaeth mwyach ac y byddai cynrychiolwyr y Llywodraeth yn cymryd yr awenau yn ystod yr wythnos ddilynol.

Dyma oedd y trydydd tro i'r Llywodraeth wreud defnydd o'r mesur, Deddf Byrddau Gwarcheidwaid, neu'r 'Default Act' fel y'i gelwid. Crewyd y ddeddf yng Ngorffennaf 1926 i ddelio â methdaliad Byrddau West Ham a Chester-le-Street (Swydd Durham). Bu protestio croch ar y pryd gan garfanau Sosialaidd yn erbyn mesur eithafol a alluogai'r Llywodraeth i symud cynrychiolwyr etholedig.

### CYFRAITH 1836

Efallai y dylwn egluro yn y fan hon fod y cyfrifoldeb am weinyddu lles y tlawd (yn y tloty ac oddi allan) yn nwylo Byrddau o Wareheidwaid etholedig a oedd yn cynnal eu gweinyddiaeth gydag arian o'r trethi leol. Sefydlwyd sistem Cyfraith y Tlawd ym 1836 ar egwyddor ataliol, sef na ddylai unrhyw fudd-dal fod yn fwy na'r cyflog isaf y gellid ei ennill, er mwyn peidio ag annog diweithdra. Gwahaniaethid yn bendant rhwng yr hyn a elwid yn 'dlodion haeddianol' a'r 'tlawd holliaeth', neu'r diwaith. Yr hyn a oedd yn newydd ac yn wahanol mewn cyfnod o ddirwasgiad diwydiannol

fel a gafwyd yn y dauddegau oedd nad tldion methodig oedd yr rhan fwyaf a geisai gymorth gan y Gwarcheidwaid ond dynion diwaith, abl a pharod i weithio. Nid oedd y trefniadau Yswiriant yn ddigonol yn y cyfnod hwn i sierhau eu cynhaliaeth. Yr oedd holl feddylfryd Cyfraith y Tlawd yn anaddas ar gyfer amgylchiadau cymdeithasol hollol wahanol.

### UNDEB BEDWELLTE

Cynhwysai Undeb Bedwellte bum plwyf (Nantyglo a Blaina, Glyn Ebwy, Tredegar, Coed Duon, Abertyleri a Rhymni). Hwn oedd un o'r Undebau mwyaf poblog yn Ne Cymru, mewn ardal a oedd yn gwbl ddbynnol ar y diwydiant glo. Mewn ardal o'r fath yr oedd y gwerth trethiannol yn isel. Perchenogion y pyllau oedd y prif drethdalwyr, ond gan eu bod yn talu ar sail cynnyrch y flwyddyn, mewn cyfnod o gynnrych isel yr oedd eu gwerth trethiannol yn disgyn. Yr oedd y cyfnod o streic 1921, trwy ddirwasgiad 1923 a digwyddiadau dramatig 1926, yn gyfnod trychinebus i'r diwydiant yn ardal Bedwellte. Cynyddodd y ceisiadau am gymorth wrth i'r naill bwl ar ôl y llall fynd yn segur. O 1921 ymlaen, deuai cyfran helaeth o gyllid y Gwarcheidwaid o fenthyciadau gan y Llywodraeth. Erbyn diwedd 1926, gyda dyled o filiwn o bunnau a dros hanner can mil o bobl ar eu llyfrau, yr oedd gwrthdaro yn anochel.

Y mae hanes y Bwrdd ar hyd y dauddegau yn hanes protestiadau a dirprwyathau dirif gan y diwaith, ac apêl barhaus am arian oddi wrth y Llywodraeth ar ran y Bwrdd. Arweinydd yr ymgyrch ar ran y diwaith yn ystod y cyfnod cythryblus hwn oedd Aneurin

Bevan, glöwr diwaith ei hun o 1921 i 1924, ac am gyfnod wedyn. Yr oedd pwysau parhaol ar y Gwarcheidwaid i gynyddu'r budd-dal i ddynion segl ar streic. Yn Ionawr 1923 ymdeithiodd dros ddwy fil a hanner o'r diwaith i dloty Tredegar a chloi y Gwarcheidwaid yn eu hystafell yno am ddeunaw awr, gan feddiannu'r adeilad hyd nes cael sierwydd o gymorth pellach gan y Weinyddiaeth Iechyd.

### TRUGAREDD? LLYGREDIGAETH?

Ni ellir gwadu nad oedd y Bwrdd yn ysglyfaeth i amgylchiadau y tu hwnt i'w reolaeth. Ond pan ddisodlwyd y Bwrdd, daethpwyd â chyhuddiadau o weinyddiaeth lygredig yn erbyn yr aelodau. Cyhuddwyd hwy o orwario'n fwriadol er mwyn gorfodi'r llywodraeth i'w cynnal. A gwelwyd y digwyddiad mewn cyd-destun ehangach o gynllwyn Sosialaidd i chwlu'r sustem. Y mae awyrgylch yr adroddiadau newyddiaurolo yn pwysleisio hyn, ac mae'r gair 'Bolshie' yn ari sy'n ymddangos yn aml iawn. Gwelwyd achos Bedwellte yn rhan o'r mudiad a elwid yn 'Boplariaeth', a enwyd ar ôl gwrthdystiad hanesyddol Bwrdd Poplar a'u carchariad ym 1921, o dan arweiniad y Sosialydd, George Lansbury.

Nid oes lle yma i fanylu ar nodweddion gweinyddiaeth y Bwrdd. Yr oedd ganddo fwyafrif Sosialaidd, ac mae'n wir hefyd bod taliadau cymorth yn ychwanegol i'r raddfa y cytunwyd arni yn digwydd. Eto cafwyd llawer o gyhoeddusrwydd gwael, ac er bod sail i nifer o'r cyhuddiadau, rhaid dweud ar y llaw arall nad oedd Bevan ymbell o'i le pan ddywedodd "Corruption was the ugly name often given to the human sympathy which the Guardians brought to bear in discharge of their wretched duties."

### Y COMISIYNWYR

Daeth pethau i'r pen pan aeth dirprwyath o drethdalwyr blaenllaw (masnachwyr Rhymni a Thredegar) i gwyno ynglŷn â gweinyddiaeth y Bwrdd wrth y Weinyddiaeth Iechyd. Ymhlith eu cwynion cafwyd sôn am gronfa gudd, ac am gymorth ariannol oddi wrth Fwrdd Gwarcheidwaid Bermondsey, ardal yn Llundain a chanddi'r un problemau ag ardal Bedwellte. Er nad oes gennyf

dystiolaeth fanwl ar hyn, y mae'r sôn am Bermondsey yn awgrymu bod Bedwellte, fel Poplar a'r Byrddau Sosialaidd eraill yn ceisio diuno'r Llywodraeth i'w dyletswydd cymdeithasol tuag at yr ardaloedd diwydiannol, ac i sylweddoli na allai'r diwaith eu cynnal eu hunain.

Y mae'n debyg nad oedd ymyrraeth eithafol y Llywodraeth yn gwbl annisgwyl i'r Bwrdd, ond mae'n amheus a oeddynt yn rhagweld y canlyniadau drastig oedd i ddilyn dyfodiad y Comisiynwyr. Nid af i fanylu ar bolisiau'r tri a benodwyd, Major Dixon, A Wilson a J F Thomas. Digon efallai yw nodi ystadegau syfrdanol y gostyngiadau:-

Diwedd Rhagfyr		Achosion Cost
4 1926	15,411	£13,268.7s.9d
Ionawr 1 1927	7,687	£6,086.8s.11
Mawrth 5 1927	3,119	£2,359.13s.5
Rhagfyr 3 1927	1,885	£1,146.3s.0d

### LODI GWERIN

Gwelir effaith hyn mewn termau personol wrth ddyfynnu achos rhywun fel Mr T Greenway, Lady Tyler Terrace, Rhymni, a chanddo saith o blant. Pan ddaeth y Comisiynwyr i rym gostyngwyd y 25/-(£1.25) a dderbynai gan yr hen fwrdd i 14/-(£0.70) dros nos.

Ni fu'n hir cyn i sefyllfa druenus yr hen a'r diwaith ym Medwellte ddod i sylw'r cyhoedd. Cyhoeddwyd llythyr Aelod Seneddol Glyn Ebwy, Evan Davies, mewn sawl papur-newydd. Ysgrifennodd,

"The treatment now meted out to the poor of the Bedwellty Union borders on the savage and brutal... the net result of their efforts has been to produce a state of mind hitherto unthinkable in any civilised community."

Dilynodd sawl ymchwiliad gan unigolion a chan gyrff cyhoeddus. Byrdwn adroddiadau Oliver Harris, Trysorydd Ffederasiwn y Glowyr yn niwedd 1927, adroddiad Pwyllgor Arbennig y Blaid Lafur, ac Ymchwiliad Swyddogol y Llywodraeth 1928-9, oedd bod tystiolaeth am farwolaeth plant ac amledd y ddarvoudedigaeth yn dangos bod iechyd cyffredinol yr ardal yn dioddef. Yn Awst 1929, yn dilyn ymdrechion y Llywodraeth Lafur



# YSGOL GLANTAF



## "Coron Gwlad Ei Mamiaith"

Gyda blwyddyn gyntaf Ysgol Gyfun Gymraeg Glantaf wedi dirwyn i ben mae hi eisoes yn edrych ymlaen at ddechrau'r flwyddyn addysgol nesaf ym Medi pryd y croesawir 140 o blant ychwanegol i'r ysgol yn ogystal â naw o athrawon newydd.

Daw'r plant hyn o Ysgolion Cymraeg Bryntaf, Sant Baruc, Y Barri, Penarth a'r Bonifaeu ac hefyd o Unedau Llanisien Fach, Lansdowne a'r Eglwys Newydd lle mahwysiad ydychyd Cyn Addysg Ddwieithog y Cyngor Ysgolion.

Wele'r penodiadau diweddaraf i staff yr ysgol ar gyfer Medi:

### Pennaeth Adran Gymraeg

Mrs. Janet Ogwen sy'n hanner o Gastell Newydd Emlyn. Bu'n athrawes yn Ysgol Gymraeg Llundain cyn dod i Ysgol Gyfun Rhydfelen.

### Pennaeth Adran Gwyddor Cartref.

Mrs. Julie Morse sy'n enedigol o Benrhos ger Ystradgynlais. Mae hi eisoes yn aelod o'r staff ond caiff ei dyrchafu i'r swydd hon yn mis Medi.

### Pennaeth Adran Saesneg.

Mr. Alan Jones, sy hefyd yn aelod o'r staff ac wedi ei dyrchafu. Brodor o Dreletert, Dyfed. Ef sy'n gyfrifol am dim peldroed yr ysgol.

### Pennaeth Adran Gwyddoniaeth.

Dr. Neville Daniel sy ar hyn o bryd yn Bennaeth Adran Ffiseg ac Astudiaethau Cyfrifiadurol yn Ysgol Heol Ddu, Bargoed. Un o Lannau ger Llanelli yw'r Dr. Daniel ond wedi ymgartrefu ers rhai blynyddoedd bellach yng Nghaerffili.

### Pennaeth Adran Crefftau Trwm.

Mr. Bryn Jones, gŵr ifanc o dre Aberteifi sydd yn symud i Lantaf o Ysgol Gyfun Chase Hill, Malvern. Bwriadu yntau ymgartrefu yng Nghaerffili.

### Pennaeth Adran Ymarfer Corff.

Mr. Peter Manning. Un arall o dre Aberteifi a fydd yn gadael Ysgol St. Cyres, Penarth, i ymuno ag Ysgol Glantaf. Mae'n gyn-aelod o dim rygbi Penybont.

Penodwyd tair athrawes ychwanegol sef Mrs. Marian Wyn o Bentyrch, ond yn enedigol o Cross Hands, i ddysgu Hanes ac Ysgrifur, Miss Eimir Davies o Lanaman ac ar hyn o bryd yn Ysgol Gyfun Y Bonifaeu, i ddysgu Mathemateg a Mrs. Bethan Lewis, Llandaf, sy ar hyn o bryd yn ysgol Esgob Llandaf, i ddysgu Ffrangeg a Saesneg.

Diddorol yw sylwi bod 13 o'r 19 o staff Ysgol Gyfun Gymraeg Glantaf yn enedigol o Ddyfed a bod ambell un o'r chwech arall a chysylltiadau teuluol agos iawn a'r sir honno!

## Bedwellte 1927

(parhad)

newydd, disodliwyd y Comisiynwyr ga osod yn eu lle dri aelod o'r hen fwrdd. Yr hyn sy'n eironig yw'r ffaith nad oedd y Comisiynwyr, er gweinyddu'r polisi cwtogi llymaf posibl, wedi gallu adfer y sefyllfa ariannol, ac roedd y brif ddyled yn dal i sefyll pan ddaeth Deddf Llywodraeth Leol 1930 i rym. Ond fel y dangosodd achos Merthyr Tudful ym 1933, nid oedd trosglwyddo'r cyfrifoedd am les y tlawd i'r Cynghorau Lleol wedi datrys y broblem sylfaenol.

### GWAWR — A CHYFNOS?

Credwyd bod cyfnod newydd ar wawrio ym 1946. Daeth Aneurin Bevan, Gweinidog Iechyd go wahanol i Chamberlain, a'i gynllun

Gwladwriaeth Les i geisio sicrhau na fyddai dioddefaint o'r fath yn digwydd eto. Yn ddiamau, yr oedd blynyddoedd chwerw ei brofiad ym Medwellte yn sail i weledigaeth Aneurin Bevan bryd hynny. Erbyn hyn, pylodd y weledigaeth honno. O gofio am Awdurdod Iechyd Lambeth, Southwark a Lewisham, efallai bod yr hanes hwn yn beryglus o gyfoes.

### SIÂN RHIANNON WILLIAMS

(Gellir darllen fersiwn llawnach o'r erthygl hon yn y rhifyn cyfredol o Llafur, Cyf. 2, rhif 4, Gwanwyn 1979. Cylchgrawn Cymdeithas Astudio Hanes Llafur yng Nghymru yw Llafur. Ysgrifennydd y Gymdeithas yw Dr Hywel Francis, Llyfrgell Glowyr De Cymru, Maes yr Haf, Heol Sgeti, Abertawe).

## Sain cerdd a chân

**Roedd yn noson ryfeddol; dim llai na hynny. Noson i'w blasu, bob munud ohoni, a'r munudau hynny'n diflannu o un i un heb i ddyd sylwi arnynt. Cyfeirio yr ydw i at gyngerdd blynyddol cyntaf Ysgol Glantaf. Ac i feddwl nad oes ond prin flwyddyn er pan agorwyd ei drysau. Dyna wreiddyn y rhyfeddod.**

Wele rai o'r elfennau. Cor, yn cynnwys holl aelodau'r Ysgol, am 'wn i — mae yno gant o blant. Cerddorfa o tua phedwar-ugain aelod! Partion eyd-adrodd (yn fechgyn hwyliog a genethod difrifddwys): adroddwyr unigol; band pres soniarus; pamawd (os cofaf yn iawn) telyno; band jaz traddodiadol (gyda throbônwr nad oedd fawr fwy na'i offeryn, a phwt o eneth yn trwmpeu gyda holl afiaith yr hen Satchmo ei hun) a phedwarawd gitâr-glasurol. 'Chredech chi byth fod y fath amrywiaeth doniau i'w gael mewn ysgol mor newydd. A'r brwdfrydedd! Fe'n cafodd ni, aelodau'r gynulleidfa, bob enaid byw bedyddiol ohonom — roedd Neuadd Reardon Smith yn oriawn. A 'synnwn i fawr nad yr

ymgorfforiad amlycaf o'r brwdfrydedd a'r berw ifanc hwn oedd adran daro'r gerddorfa. A fu erioed y fath wrthdaro ffyrnig, gloyw, rhwng sumbalau? A glywyd yn unman y fath golbio afeithus ar ddrwm? Ynteu ai fi a ddigwyddai fod mor agos at y bygwylwyr grymus hyn? Ond, yn wir i chi, roedd y berw ymhob disgybl, hyd y gwelwn i.

Ac yn y cefndir yr oedd brwdfrydedd ac ymroddiad y prifathro a'i staff. Gwir mai, ar y noson, swyddogaethau diramant cymunwyr coed a chludwyr dŵr oedd i'r mwyafrif ohonynt ond gwyddem, fel gwylwyr a gwrandaawyr, fod eu delw ar y cyfan o'r gweithgareddau. Roedd yno drefn, disgyblaeth dawel, a chwaeth. Ond, rhaid cyfeirio at dri aelod yn arbennig, gan fod ganddynt ran mor amlwg yng nghyflwyniad y noson, sef y Prifathro, a'n hanerchodd yn raenus ac argyhoeddiadol, Beth Roberts, a'n harweiniodd yn hynaws a medrus, ac Alun Guy, a arweiniodd bopeth o fewn cyrraedd llysgod!

Noson i'w chofio, i'w thrysori ac, yn niflastod y dyddiau hyn pan yw'r Philistiaid ar gefn eu ceffylau, i'n hysbrydoli. 'Does bosib y bydd i asbri a llafur fel hyn fynd yn ofer.

### VAUGHAN I FÔN

Bydd gwylwyr rhaglenni Cymraeg HTV (os ydych chi'n cofio sut beth oedd y rheini!) yn gweld eisiau wyneb cyfarwydd ar Y Dydd yn yr hydref pan fydd Vaughan Hughes yn dychwelyd i fyw yn ei fro enedigol yn Sir Fôn i ymgymryd a'i swydd newydd fel gohebydd y Gogledd i Deledu Harlech. Wrth ffarfelio ag ef, y mae'n dda gan Y Dinesydd ddeall na fydd yn torri pob cysylltiad â

Chaerdydd ond yn dal i ddychwelyd i weithio yma yn ysbeidiol. Pob hwy! a phob llwyddiant iddo yn y Gogledd.

### C.A.S.P.A.CH.

Bu C.A.S.P.A.CH., grŵp pop Ysgol Llanhari a ddaeth yn ail yn 'Steddfod yr Urdd', Maesteg, yn perfformio'n gyhoeddus am y tro cyntaf yn Disgo Diwedd Tymor Ysgol Glantaf, Caerdydd.

**GWESTY LLETY  
CYMRO**  
143 HEOL YR EGLWYS  
GADEIRIOL  
CAERDYDD. FFÔN 399659

**GWELY A BRECWAST  
BWYD A GWIN DA**

TRWYDDED PRESWYL

# YR EISTEDDFOD

parhad o dud 5

Naid yn ôl i ddydd Mercher yn awr, a digwyddiad "swyddogol", sef Cyngerdd y Gerddorfa Ieuencid, yr unig berfformiad eisteddfodol y byddaf yn ei theimlo'n rheidrydd mynd i'w weld bob blwyddyn yn ddfeth. Mae'n syfrdanol fel y mae safon y gerddorfa hon, na fyddai dyn yn meddwl y gellid gwella arni, yn dal i godi o flwyddyn i flwyddyn. Rhoddodd berfformiad mor wfreiddiol o 5ed Symffoni Tchaikowsky nes bod y gynulleidfa ar ei thraed fel un gwâr ar y diwedd, â bonllfau o gymeradwyaeth a barodd am rai munudau.

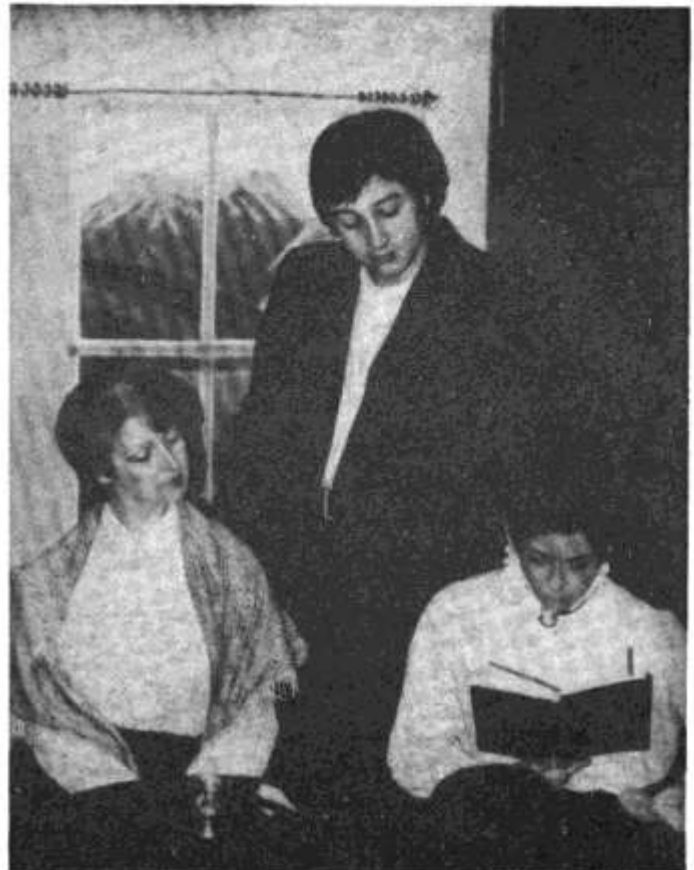
Digon o ryfeddod oedd cael bod yn rhan o gynulleidfa o dan y fath deimlad. Rhyfeddach fyth adrodd mai dyma'r ail dro i hynny ddigwydd i mi mewn un diwrnod. Yn gynharach y prynhawn hwnnw, cyfaredwyd torf o ryw gant o bobl yn neuadd fechan Aelwyd yr Urdd gan gyflwyniad arall gan Theatr Bara Caws sef Bargen, eu drama yn ymwneud â streic fawr y Penrhyn ac effaith hynny ar fywydau unigolion, y dewdrd ar anobaith, ystyfnigrwydd a thor-calon, cariad a chasineb. Mae'n anodd cyfleu amrywiaeth cyfoethog y teimladau a enynwyd yn y gynulleidfa gan Bargen, o olygfeydd mor deimladwy â marwolaeth y fam (Valmai Jones) wedi ei chyfleu'n fedrus iawn drwy'r ddyfais o lythyron rhwng y mab (Myrddin Jones), a oedd wedi gorfod mynd i'r De i edrych am waith, a'i wraig (Elliw Haf); ac yna, a'r gynulleidfa i gyd dan deimlad dwys, gollwng y tyndra fel fflach gydag ymddangosiad yr hen gymdogaes fusneslyd, ddoniol (Valmai Jones eto) yn galw heibio i "gysuro" y ferch-yng-nghyfraith yn ei phroffedigaeth, a bwrw llygad craff dros eiddo'r hen wraig ar yr un pryd. Neu ddoniolwch y golygfeydd gyda theulu'r Arglwydd Penrhyn (a'r doniolwch ynddo'i hun yn tanlinellu dioddefaint y chwarelwyr y siaradau'r Arglwydd mor dwp a dideimlad amdanynt). Neu'r defnydd cynnil ac effeithiol a wneid o'r gerddoriaeth, pennill yma ac acw gan anlaf fel math o sylwebath ar y digwyddiadau ac ambell gân gyfan, yn adrodd yr un stori ar ffurf arall.

Rhag mynd i ymhelaethu'n ormodol (a chan fawr obeithio y'n breintir ni, gynulleidfaeodd y tu allan i Wynedd, drwy i'rcwmniahwn ddoed â Bargen ar daith i weddill Cymru), dim ond pwynt neu ddau, yn fras. Yn gyntaf, y ffaith fy mod yn cyfeirio at hon fel drama. Gyda dull arferol cwmniau fel hyn o weithio'n gydweithredol, pawb yn bwrw ati i wneud popeth, mae 'na duedd i'r grefft o ysgrifennu fynd ar goll rywle, ac i'r sioeau ddibynnu ar ddim byd mwy na

sgript ddigon garw, a gallu'r actorion eu hunain yn gwneud y peth yn llwyddiant. Ond yr oedd yr ysgrifennu ei hun, y ddeialog a'r grefft theatrig yn Bargen yn ei gwneud yn ddrama y gallai unrhyw ddramodydd gwerth ei halen fod yn falch ohoni. Yn ail, roedd yr holl sioe yn enghraifft wych o ddefnyddio'r theatr i gyflwyno darnau pwysig o'n hanes, gan addysgu heb fod yn ddidactig, gan greu adloniant heb gollu golwg ar y neges bwysig y tu ôl i'r difyrwrch. Yn drydydd, er ei bod hi hwyrach braidd yn annheg i alw sylw arbennig at un person mewn cwmni fel hwn sydd mor llwyddiannus am fod pob aelod ohono yn cyfrannu'r fath ddawn a'r fath ymroddiad iddo, rhaid crybwyll perfformiadau cwbl arbennig Valmai Jones, Y mae'n rhaid cyfrif hon bellach yn un o actoresaugorau Cymru sy'n meddu ar y ddawn neilltuoal a phrin honno o allu creu cymeriad a'r fath ynni mewnol nes bod hynny yn trawsnewid ei hwyneb, ei holl ymddangosiad allanol nes mai dim ond pethau atodol bron yw'r paent a'r gwisgoedd y bydd actorion eraill yn gorfod dibynnu arnynt i greu cymeriadau newydd.

Digon o froliant; 'does dim angen dweud mai Eisteddfod Bara Caws oedd Eisteddfod Caernarfon i mi. Dim ond yn pwynt i gloi. Wrth yllio Bara Caws a'u set lom, eu hadnoddau prin, y cefndir moel a oedd yn llwyddo i ddweud cymaint ac yn ysgogi cynulleidfa i'r fath raddau, ni allai dyn lai na chyferbynu hyn a'r set ddrudfawr, y goleuadau llachar a sglein arwynebol cynhyrchiad Cwmni Theatr Cymru o Hywel A yn Theatr Gwynedd. Dyma lle'r oedd ein Cwmni Cenedlaethol, yn ystod wythnos ddrama fawr y genedl, â chynulleidfa gaeth o Docynnwyr Wythnos ar gael iddo, yn dewis cyflwyno dwyawr o ffrith pur (lot o hwyl, perfformiadau da ac yn y blaen, ac yn y blaen) sef ffars, a honno wedi ei chomisiynu'n arbennig ar gyfer y 'Steddod. Beth yn y byd ddigwyddodd i'r Cwmni Theatr a arferai ein cyffroi, ein diddanu, ein difyrro, ein hysgogi, a'n danfon adre ar ôl pob perfformiad yn dal i drafod y profiad yr oeddem wedi ei gael yn y theatr y noson honno? Tybed onid aeth y frwydr dros "safonau proffesiynol" dros ben llestri erbyn hyn, gan ganolbwyntio ar yr ochr berfformiadol ar draul popeth arall? A yw'r Cwmni Theatr wedi anghofio bellach fod yn rhaid ystyried cynnwys yn ogystal â ffurf a'i bod hi cyn bwysiced — os nad yn bwysicach — cynnal safonau yn y deunydd a gyflwynir, ag yn null y cyflwyniad?

S.A.E.



Elliw Haf, Myrddin Jones a Valmai Jones yn 'Bargen', Theatr Bara Caws.

## TREN LLUNDAIN

Unwaith eto, mae Pwyllgor Ysgolion Meithrin De Morgannwg yn trefnu tren arbennig i Lundain, ddydd Sadwrn, Hydref 13eg. Mae'r trip hwn, sydd wedi ennill ei blwyf fel digwyddiad blynyddol bellach, yn dal yn fargen anhygoel - dim ond £4.75 am docyn dwyffordd. Mae tocynnau ar gael oddi wrth yr ysgolion meithrin neu gan Tegwen Evans, 6 Ridgeway, Llysaen. Tel. 754559

## NEWYDDION O'R YSBYTAI

Mae Mrs. Gwen Jones (gynt Humphreys), gwraig Dr. Tegid Wyn Thomas a mam Heledd a Nia wedi bod yn dost yn Ysbyty Llandochoau yn ddiweddar. Mae'r holl deulu wedi bod yn gefn iddi mewn amser blin a dymunwn lwyf wellhad iddi hi cyn diwedd y gwyliau.

Mae'n dda gwybod bod y Parch Gwilym Morris, gynt o

Waelod-y-Garth ac wedyn Caerffili, yn gwella'n ardderchog a 'roedd yn flin gennym glywed bod ei wraig a mam Mair a Geraint yn Ysbyty'r Mynydd Bychan yn cael triniaeth. Gobeithio'i bod yn gwella'n dda yno. Un o bregethwyr mawr Cymru yw'r Parch Gwilym Morris a mae ardal gyfan bro'r Dinesydd yn ddiolchgar iawn iddo am ei bregethu grymus inni ar hyd y blynyddoedd.

Erbyn hyn mae Mr. John Bevan, Sain Ffagan, yn gwella ar ôl triniaeth i'w gefn yn Ysbyty'r Mynydd Bychan. Parhaed yr adferiad.

## YN EISIAU: ACTORION

Bydd Cwmni Drama Aelwyd Caerdydd yn perfformio drama y Dr. John Gwilym Jones, "AC ETO NID MYFI," ym mis Rhagfyr. Hwn fydd perfformiad cyntaf y ddrama hon yn y De. Cyhelir darlenniadau ar Fedi 18 a 19 yng Nghanolfan yr Urdd, Heol Conwy, Caerdydd am 8.00p.m.

Gobeithiwn y dowch yn llw, a pheidiwch â hidio os ydych dros oed cystadlu!!! Ac os nad ydych am actio bydd croeso i chwi ddoed i roi cymorth y tu cefn i'r llwyfan.

(Os nad yw'r nosweithiau a nodwyd yn gyfeus gennych, cysylltwch ag Alan Gwynnant, Ffôn: 36201 a rhowch eich enw.)