



DINESYDD

Hydref

PAPUR CYMRAEG
CAERDYDD A'R CYLCH

Rhif 61 1979

APÊL

Apêl daer yw hon ar ran Pwyllgor Rheoli'r DINESYDD, apêl sy'n cefnogi'r llythyr apêl a aeth allan eisoes at gymdeithasau ac unigolion i ofyn iddynt am eu cyfraniadau tuag at gynnal y papur.

Cost wreiddiol cynhyrchu'r DINESYDD ym 1973 oedd tua 3.3 ceiniog y rhifyn. Erbyn hyn mae'n 10 ceiniog y rhifyn. Gwaetha'r modd, ni welwyd cynnydd tebyg yng nghyfanswm y cyfraniadau. Syrthiodd cyfanswm y cyfraniadau oddi wrth unigolion ryw ychydig y llynedd i'w gymharu â'r flwyddyn flaenorol, ond yr oedd cyfanswm y cymdeithasau y llynedd yn LLAI NA HANNER yr hyn oedd am 1977-78.

Os ydy Cymdeithas yn derbyn can copi o bob DINESYDD (10 y flwyddyn) ac yn cyfrannu £10 y flwyddyn tuag at ei gynnal, yna y mae aelodau'r gymdeithas honno yn ei gael am UN GEINIOG Y RHIFYN, neu tua ¼ ceiniog ar wythnos! Cymharer hyn â'r swm a werir gan lawer teulu y dyddiau hyn am bapurau dyddiol, wythnosol, y Sul a chylchgronau — mae'r swm yn llawer mwy na phunt yr wythnos yn aml iawn.

Gair yw hwn i brocio'ch cof — a'ch cydwybod os oes eisiau! Fe gytunwch, yn ddiamau, bod eisiau arian i gadw'r DINESYDD, ac y mae rhai, yn unigolion a chymdeithasau, eisoes wedi dechrau cyfrannu eleni. Yn wir, cyfrannodd un gymdeithas, sef Dysgwyr Canolfan yr Urdd £50 i'r papur pan glywsant am yr angen mawr (a dylem yn y fan hon nodi mor fawr yw ein dyled i Ddysgwr y Ganolfan am eu cefnogaeth ariannol gyson a hael ar hyd y blynyddoedd).

Diolchwn i bawb a gyfrannodd eu harian, eu hamser a'u hymdrechion, ond a gawn ni apelio atoch bawb yn awr i wneud ymdrech i anfon eich cyfraniadau am eleni. A wnewch chi, Ysgrifenyddion y Cymdeithasau, osod y mater ger bron eich Pwyllgorau, ac a wnewch chi oll, yn unigolion ac yn aelodau cymdeithasau, anfon eich cyfraniadau at ein trysorydd cyn gynted ag y bo modd. (Ceir ei enw a'i gyfeiriad ar yr archeb banc gyferbyn). Pe gallech wneud Archeb Banc, byddai hynny'n hwyluso pethau'n fawr; gellwch ddefnyddio'r ffurflen a argreffir yma. Unwaith eto, diolch i bawb a'n cefnogodd yn y gorffennol — ac i'r gweddill, os na wnaethoch gyfraniad o'r blaen, fe'ch gwahoddwn i ddechrau nawr.

ARCHEB BANC

AT Y RHEOLWR (Enw'r Banc)
..... (Cyfeiriad y Banc)

Dymunaf i chi dalu i Fanc Masnachol Cymru Caerdydd, 114-116 Heol y Santes Fair, Caerdydd (Rhif Cenedlaethol 30-12-50) i gyfrif PWYLLGOR RHEOLI Y DINESYDD, rhif cyfrif 40985012, ar unwaith, ac ar y dydd cyntaf o fis (enw'r mis) bob blwyddyn wedi hynny oni ddiddymir yr archeb hon gennyf mewn ysgrifen y swm o (mewn geiriau) £..... (mewn ffigurau).

(ARWYDDWYD)

(CYFEIRIAD)

Rhif ac enw'r Cyfrif

Dyddiad

PWYSIG: Ar ôl cwblhau'r archeb banc uchod a fyddwch gystal â'i hanfon at Mr. Emrys Jarman, Trysorydd Y Dinesydd, 198 Hill Rise, Llanedeyrn, Caerdydd. CF2 6UN, yn hytrach na'i hanfon at eich Banc. Bydd y Trysorydd yn gallu nodi, felly, fanylion pob Archeb.

CANTORION PONTYCLUN

Cynhelir cyngerdd nos Wener, Tachwedd 9fed yn Neuadd Goffa Llandaf gan gôr sydd hwyrach yn ddiethr i rai o ddarllenwyr Y Dinesydd, sef Cantorion Pontyclun. Ffurfiwyd y côr cymysg hwn o ryw hanner cant o aelodau ym mis Mai 1977 gyda'r pwrpas o gystadlu yn Eisteddfod Genedlaethol Caerdydd, ac y mae wedi mynd o nerth i nerth er hynny o dan eu harweinydd Paul Williams, Pennaeth Adran Gerdd Ysgol Gyfun y Porth. Cadeirydd a sefydlydd y côr yw Neville B. Evans a'r ysgrifennydd yw Gwyn Davies, coleg Cyncoed. Mae tua hanner aelodau'r côr yn Gymry Cymraeg.

Cynhelir y cyngerdd, a fydd yn cynnwys eitemau corawl amrywiol ynghyd ag unawdau, at achos Cyfeillion Cymreig yr Anghenus, a bydd yn cychwyn am 7.30p.m.

PENBLWYDD

Anfonwn ein dymuniadau gorau at Mrs M. Evans sydd wedi dathlu ar Medi 5 ei 97oed. Un o Fetws y Coed yw Mrs Evans ac yn cartrefu gyda Mr & Mrs Tom Davies, a Siân a Rhian yn Llysfen. Mae yn mwynhau iechyd da ac yn mynychu Eglwys Dewi Sant Caerdydd yn gyson. Ymlaen am ei chanfed yw ein dymuniad.

LLONGYFARCHIADAU

....I Arwel George a Leila Piette, ill dau yn dysgu yn Llanhari, ar eu priodas yn ddiweddar.

....I Iolo Lewis, un arall o athrawon Llanhari, ac Elspeth Jones, athrawes yn Rhydfelen, ar eu priodas hwythau.

Golygyddol

Yn rhifyn diwethaf Y Dinesydd ymddangosodd erthygl bwysig ar y Bedwaredd Sianel. Wedi iddi fynd i'r wasg, gwnaeth Mr William Whitelaw, yr Ysgrifennydd Cartref, araith arwyddocaol yng Nghaergrawnt yn cadarnhau mai yn nwylo'r Awdurdod Teledu Annibynnol y bydd Sianel 4 pan ddaw, ac na fydd Sianel Deledu Gymraeg fel y cyfryw. Mae hyn yn hollol groes i'r addewid a gafwyd yn rhaglen y llywodraeth am eleni, addewid a oedd yn ailadrodd yr hyn a oedd ym maniffesto'r Blaid Doriaidd. Mae'n groes hefyd i farn y pleidiau politicaidd eraill yng Nghymru a'r farn gyhoeddus yn gyffredinol. Yr arwydd pennaf o'r teimlad cryf a godwyd ymhlith pobl yw bod neb llai na Chadeirydd Cyngor Darlledu Cymru (sy'n rheoli'r BBC yng Nghymru), sef y Cynghorydd Paul Flynn o Gasnewydd, wedi ymdeol mewn protest yn erbyn y torri addewid. (Ai o'r Gymraeg torri y daw'r gair Tori yn hytrach nag o'r tarddiad a briodolir iddo fel arfer, sef y gair Gwyddeleg yn golygu lleidr — ynteu, ai cyfuniad o'r ddwy ystyr ydyw?)

Ar un olwg, cynllun tebyg i eiddo'r diweddard Athro Jac L. Williams a roddir ger bron, ond argraff arwynebol un unig yw hynny. Cynllun yw hwn sy'n addo'r gwaethaf o'r naill fyd a'r llall: creu'r sefyllfa ghetto yr oedd Jac L. yn ei hofni drwy ynysu'r Gymraeg ar sianel leiafrifol, a gwneud hynny heb ennill y fantais o feddiannu'r sianel honno'n llawn a thrwy hynny greu amgylchfyd teledol cwbl Gymraeg, er budd plant aelwydydd Cymraeg yn fwyaf neilltuol. Yn lle hynny, dyna lle bydd rhieni a phlant o Gymru Cymraeg yn gorfod chwarae'r un hen gêm o wibio nôl a 'mlaen ar draws y sianeli ar drywydd y sgwarnog heini honno sy'n mynd yn anos ei dal beunydd, y rhaglen Gymraeg, a fydd yn codi ei phen weithiau yng nghanol môr o Saesneg. Taflu'r Gymraeg rhwng y ddwy stôl a'r llawr a wna awgrym y Toriaid — boed i ni fod yn hollol glir ynglŷn â hynny.

Erys nifer o gwestiynau pwysig heb eu hateb ynglŷn â'r tipyn gwasanaeth pitw a gynigir i ni, a hynny cyn dechrau ystyried cwestiwn hollbwysig cyllid ar gyfer y gwasanaeth.

Yn gyntaf: faint o oriau o raglenni Cymraeg a deledir yn ddyddiol? A chofier bod "dyddiol" yn cynnwys y Sadwrn a'r Sul, nid dim ond o ddydd Llun i ddydd Gwener fel y cyfrifir amser ar hyn o bryd yn hanes teledu yn Gymraeg.

Yn ail: pa bryd y'u teledir? Rhaid gofalu eu bod i'w gweld yn ystod yr oriau brig yn anad unrhyw amser arall.

Yn drydydd: pa gamau y gymerir i weld na fydd y ddau gyflenwydd rhaglenni yn cystadlu'n ddibwrpas â'i gilydd naill ai mewn amser neu yn y math o raglen. Dylid rhannu'r gwaith yn ddeallus a chydweithio i gynhyrchu gwasanaeth a fydd yn gam tuag at wasanaeth llawn yn y dyfodol agos.

Ond rhaid cofio beunydd mai dim ond cam fydd hynny. Y mae sicrhau gwasanaeth teledu Cymraeg teilwng yn mynd i ofyn am ymdrech arall, ymdrech fawr ar ein rhan ni oll i adennill y tir y meddylwyd ei fod yn ddiogel eisoes, i ail-ymladd brwydrau y meddyliai pawb eu bod wedi eu hen ennill. Y mae Plaid Cymru, a Dafydd Elis Thomas yn neilltuol, wedi rhoi arweiniad cadarn ar unwaith; 'does dim amser i'w gollu.

—Y CALENDR—

- Hydref 12 Cylch Meithrin Radur a Phentre-poeth.
Cyngerdd gan Gôr Creigiau yn Ysgol Gyfun Radur. 8.00pm
- Hydref 13-14 Cyrddau Pregethu Ebenezer, Y Parch. John Gwilym Jones.
- Hydref 31 Ffair Galan Gaeaf Ysgol Iolo Morganwg (Ysgol Gymraeg y Bontfaen) Church House Farm, Ystrad Owen. 7.00pm
- Tachwedd 5 Merched y Wawr, Canghennau Caerdydd, Caerffili a Phentre'r Eglwys; Barddota (cad. Gwyn Erfyl) Festri Capel Minny St., 7.30pm
- Tachwedd 5 Cymdeithas Gymraeg Dinas Powys. Tân Gwyllt yn 'ARDWYN', Dinas Powys. 7.30pm
- Tachwedd 9 Cantorion Pontyclun: Cyngerdd yn Neuadd Goffa Llandaf, 7.30pm. (At achos Cyfeillion Cymraeg yr Anghenus. Ysg: Eirwyn Evans Tel: 890336)
- Tachwedd 17 Capeli Cymraeg Caerdydd: Stondin Teisennau a Bore Coffi yn Festri Capel y Tabernacl, 10.00am. Elw at Gymorth Cristnogol.
- Tachwedd 17 Ffair Fawr Nadolig, Plaid Cymru, yn Neuadd y Ddinas am 2.0p.m.
- Tachwedd 29 Ffair Gaeaf, Ysgol Rhydfelen. Darlith Rhydfelen gan yr Athro Glanmor Williams
- Rhagfyr 14 Y Meseia yng Nghaerffili, Côr Ysgol Rhydfelen a Janet Price, Angela Rogers Davies, Kenneth Bowen, Delme Bryn Jones.
- Rhagfyr 15 Y Meseia ym Merthyr, Côr Ysgol Rhydfelen a Janet Price, Angela Rogers Davies, Wynford Evans, Delme Bryn Jones.
- Rhaghysbysiad Mehefin 28 1980-Ffair Haf Ysgol Gyfun Glantaf.

Anfonwch eitemau i'r Calendr at Malt Anderson, 158, Ffordd Ddwyrainol y Llyn, Parc y Rhath (Tel 753695), gydag enwau, dyddiad ac amser, etc.

Carai Pwyllgor y Dinesydd ddiolch i Gymdeithas Gelfyddydau De-ddwyrain Cymru am ei chefnogaeth ariannol.

PARTI NADOLIG Y DINESYDD NEUADD GOFFA LLANDAF

NOS SADWRN, 22 RHAGFYR,
MYNEDIAD £2.

CROESO! COFIWCH DDOD

DYMA'R BABI! BLE MAE PRAM?

Bydd nifer o ddarllenwyr Y Dinesydd wedi clywed llawer am Gyfeillion y Theatr Gymraeg yng Nghaerdydd erbyn hyn. Cymdeithas a gaiff wybod, trwy bwyllgor bychan, am yr holl weithgareddau Cymraeg sy'n digwydd yng Nghaerdydd drwy'r flwyddyn.

Onid buan y sylwodd y pwyllgor bach mai gwaith hawdd oedd ganddo! Doedd fawr ddim yn digwydd.

Er enghraifft! Penderfynwyd berfformio drama, dysgwch hi bob gair, ac yna chwiliwch am le i'w pherfformio yn y ddinas. Tasg sy ymron yn amhosibl. Gwahodddwch gwmmi drama, a dyna chi yn yr un picil. Babi — a dim pram. Os oes un ohonoch yn gwybod am bram addas, rhowch wybod i Elinor Wyn, Ysgrifennydd y Cyfeillion.

Onid mae'r Cyfeillion am symud gam ymlaen — am geisio trefnu (lle nad oes trefniant yn bod eisoes) un gweithgaredd Cymraeg y mis ar gyfer Cymry Cymraeg y ddinas, a gobeithir cael cefnogaeth pob un ohonoch.

Fel hysbyseb yn y rhifyn hwn, fe welwch **HYSBYSEB!** Hysbyseb sy'n tynnu eich sylw ar **EISTEDDFOD FAWREDDOG CAERDYDD** a gynhelir yn Neuadd Bentref Rhiwbeina ar y Degfed o Dachwedd. Dewch i

wrando, dewch i gystadlu. Gwnewch beth bynnag a fynnoch chi — onid dewch!

Onid beth am y dyfodol?

Wel, mae Gŵyl Cwmni Theatr Cymru (wythnos o weithgareddau) yn gofalu am Fis Hydref. Hefyd, mae Cwmni'r Urdd yn paratoi Ac Eto Nid Myfi (John Gwilym Jones) onid pan wyf yn sgrifennu hwn, mae'n dal i chwilio am bram! Gobeithir trefnu noson werinol (fel Cawl a Chân) yn Ionawr, ac mae syniadau i wahodd drama hefyd ar y gweill! Ac wrth gwrs, mae Heol Conwy (Yr Urdd) yn llawn prysurdeb y dyddiau hyn yn paratoi Opera Roc ar Y Geni ar gyfer misoedd cynta'r flwyddyn newydd.

Onid 'dyw babi a phram yn werth dim oni ddaw rhai i sbio ar y babi. Felly, cofiwch ddod — i gfnogi.

CYMDEITHAS GYMRAEG PENTWYN, LLANEDEYRN A'R CYLCH

Cyfarfu'r Gymdeithas am y tro cyntaf er egwyl yr Haf ar y 15fed o fis Medi. Cyfarfod 'busnes' oedd hwn, a chafwyd lluniaueth ysgafn. Diolch o galon i Ann Bryan ein hysgrifenyddes y llynedd am ei gwaith brwd a dymunwn yn dda iddi yn ei chartref newydd yn Llandochoau. Y swyddogion am y sesiwn nesaf yw Cadeirydd, Avril Jones, Ysgrifennydd, Andrew Bartholomew, Trysorydd, Iwan Humphries. Croesawn ddau aelod newydd i'r pwyllgor sef Eirlys Leader a Buddug West.

Mae'r rhaglen hyd at y Nadolig yn barod wedi ei threfnu ac edrychwn ymlaen at ymryson ceilys (skittles) ar y 12fed o Hydref, yn y "Retreat" yn Llanedeyrn.

Ar yr 17eg o Dachwedd gobeithir cael noson o hunanddifyrwch yn neuadd Llanedeyrn, ac edrychwn ymlaen at groesawu llu o bobl ynghyd i'r noson yma am hwyl, adloniant, bwyd a diod mewn ffasiwn werinaidd.

Wedi llwyddiant llynedd bwriedir canu carolau eto eleni, a'r elw at achos da yn yr ardal, felly os ydych am ymuno â'r côr carolau dowch i'r Gymdeithas am fanylion — neu ffoniwch Avril Jones.

757514. YMUNWCH Â NI.

A CHYMDEITHAS GYMRAEG NEWYDD YN RHYMNI

Cymdeithas Glan Elyrech yw'r enw a ddewiswyd ar gyfer y gymdeithas Gymraeg a gychwynnwyd yn Rhymini yn ddiweddar. Cafwyd Noson Goffi a Chyfarfod Agoriadol yn y Ganolfan Gymdeithasol yma, nos Iau, Medi'r ugeinfed.

Teimlwyd bod angen mwy o gyfle i'r Cymry yma gyd-gyfarfod a mwynhau eu hunain drwy gyfrwng y Gymraeg. Bwriad y Gymdeithas fydd llanw'r bwch hwn drwy drefnu darlithoedd ar bynciau amrywiol a nosweithiau o adloniant ysgafn. Y nod yw cynnal a chryfhau'r gymdeithas Gymraeg yma.

Fe fyddwn yn cyfarfod eto ar Hydref y degfed, pan fydd y Fns. Mair Elevet Thomas, Caerdydd, yn sôn wrthym am hanes Cymreigyddion y Fenni a'r Arglwyddes Llanofar (Gwenynen Gwent) a oedd mor weithgar dros barhad yr iaith a'r diwylliant Cymreig yng Ngwent. Gobeithiwn adfer ychydig o'i brwdfrydedd!

Braf fyddai cael cwmni cyfeillion o rannau eraill o Went, Cwm Rhymini neu Gaerdydd. Os hoffech ymuno â ni cysylltwch â Siân Rhiannon, 8, Bryn Seion, Rhymini (Ffôn: Rhymini 840267)

Eisteddfod Gadeiriol Caerdydd Neuadd Goffa Rhiwbeina

SADWRN TACHWEDD 10ed 1979.
i ddechrau am 4 o'r gloch

Mynediad 50c i oedolion
20c i blant dan 15 oed
ac i'r Henoed.

Beirniaid O Fri
Arweinydd - Robin Jones

Llên

Y Gadair - Tair Telyneg
Pleser, Gofid, Rhagrith
Stori Fer: Y Llythyr
Englyn: Meddyliau
Englyn digri: Beddargraff Fflirt

Adrodd

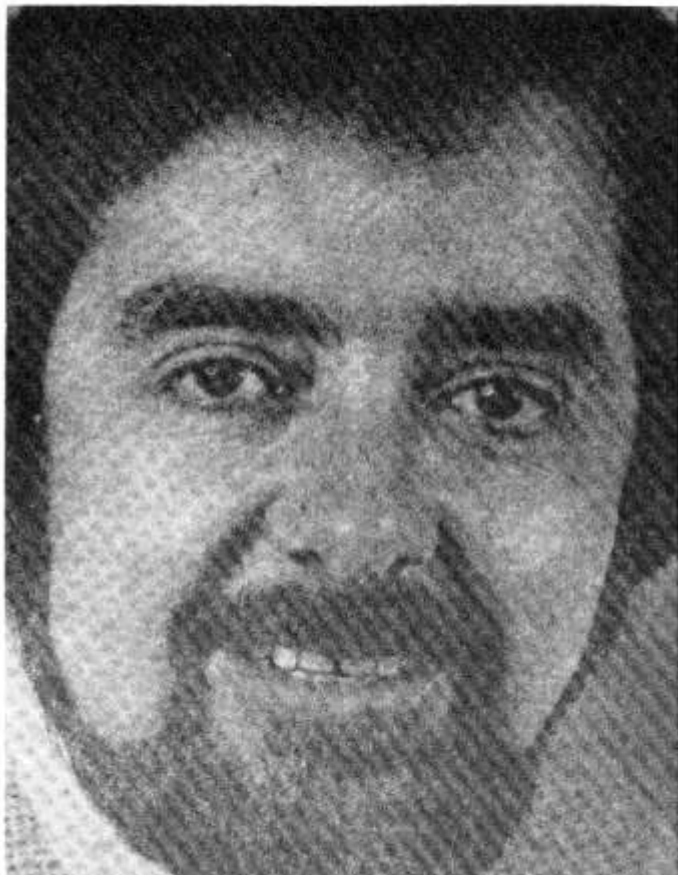
Cyd-adrodd
Adrodd i Gyfeiliant
Darn heb atalnodau
Darllen ar y pryd
Cystadlaethau Dysgwyr

Cerdd

Pedwarawd - unrhyw emyn
Côr - agored
Parti Cerdd Dant - agored
Grwp Pop - cân wreiddiol
Cân Actol - agored

A LLAWER MWY

Rhaglen oddiwrth yr ysgrifennydd:
'Brynbigni' 13 St. John's Cres. Treganna,
Caerdydd
(Amgaeer amlen wed ei chyfeirio a'i stampio)



Dydd Gwener, 21 Medi, ymadawodd Mr Paul Flynn a'i swydd fel Cadeirydd Cyngor Darlledu Cymru, sy'n rheoli'r BBC yng Nghymru. Mr Flynn, sy'n aelod Llafur o Gynghorau Gwent a Chasnewydd yw awdur dogfen bolisi ei blaid ar y bedwaredd sianel, a baratodd yn 1973. Rheswm uniongyrchol ei ymddeoliad yw datganiad polisi newydd y Llywodraeth gan Mr William Whitelaw, sef, yn fyr: Dim Pedwaredd Sianel Gymraeg."

Bu ymateb Mr Flynn i'r datganiad yn gryf: "Buom yn dweud wrth Gymdeithas yr Iaith ar hyd y blynyddoedd nad oes angen cadw swm ac mai'n dawel fach y dylid gwneud pethau er mwyn dylanwadu ar y Llywodraeth. Roeddem yn anghywir.... Mae'r penderfyniad hwn yn fygythiad mawr i heddwch cymdeithas."

Ganed Mr Flynn yng Nghaerdydd, ac yno, yn fachgen ysgol o dan y Dr Glyn Ashton y dysgodd Gymraeg.

Anfonwch eich defnyddiau!

O hyn ymlaen, wnewch chi anfon defnydd i Afallon, 11 Clos Hendre, Llandaf CF5 2HT. *Dgw hi byth yn chygyntar* a rhaid i'r defnydd fod yn ein dwylo fan bella *ERBYN YR Sfed O BOB MIS*. Dim ond rhywbeth eithriadol iawn a ddylai fod yn hwyrach, hyd at yr 15fed o'r mis.

Os am roi pwt o newyddion ar unwaith, ffoniwch un o'r canlynol yn ddi-oed:

Shân Emlyn — 751469

Gwyn Lewis Davies — 756882

E. Gunston Jones — 499469

T. Raymond Edwards — 563588

Os gellwch deipio'ch erthygl, stori, etc., neu ei chael wedi'i theipio, bydd yn help mawr iawn.

FFARWEL TRIST

Gyda thristwch y noda'r Dinesydd fod Emyr a Dulcie Hanes yn ein gadael am Aberdaugleddau. Mae Emyr, sy'n gweithio ym Manc y Midland wedi cael dyrchafiad, ond ym Mehefin 1978 y daethon nhw aton ni ac maen nhw wedi gosod eu stamp yn drwm ar fywyd y ddinas mewn byr amser. Roedd Emyr yn dod o hyd i amser ar ôl ei ém o olff i ymdafu i waith y Mudiad Ysgolion Meithrin ac roedd Dulcie hefyd yn weithgar dros ben gyda'r mudiad. Yn ddiweddar bu'n athrawes yn Bryn-taf. Ein colled ni fydd ennill Aberdaugleddau a dymunwn bob lwc iddyn nhw a'u teulu bach, Lowri a Gwion yn Nyfed.

HYS-BYS!!!

Ein llongyfarchion i Catrin Gerallt, Heol San Mihangel, ar gael ei hapwyntio yn Ymehwilydd i'r rhaglen, Heol Bobol. Os bydd ganddi newydd bach sbâr o dro i dro, bydd Y Dinesydd yn barod i'w dderbyn gyda breichiau agored.

CROESO'N ÔL

Mae'n dda gan ei lu cyfeillion glywed fod Mr Ian ap Dewi a'i deulu wedi dychwelyd i'r cylch i fyw ar ôl treulio peth amser yn Llangrannog. Mae Ian wedi derbyn swydd dysgu plant adfer yn Rhydfelen ac mae'r teulu wedi ymgartrefu ym Mhontypridd.



Ffenestr-siop Y SIOP I CHI...

Pan fyddwch chi'n ystyried gwelliannau i'r cartref, ac yn wynebu'r broblem o gael ffenestr neu ddrws.

Beth am... ddod i ymweld a'r arbenigwyr yng Nghanolfan Ffenestri De Cymru a gweld bron 100 mlynedd o brofiad o wneuthur ffenestri ar waith?

...weld y detholiad ehangaf posib o ffenestri a drwsau patio o ansawdd dda, a'u gweld yn cael eu gwneud yn y fan a'r lle?

...weld sut y gellir arbed ar filiau gwresogi drwy dorri i lawr ar y gwres a gollir a chynyddu gworth eich tŷ ar yr un pryd?

...dderbyn cyngor ar osod cyfarpar i mewn eich hunan — gellwch arbed 50% arall felly.

...edrych ar ein telerau hŷr-bwreus?

Yn yr amserau caled hyn, synhwyrol yw edrych
CYN prynu.

CANOLFAN FFENESTRI DE CYMRU

Heol Curran, Caerdydd, tel. 7886555
Llun-Gwen 9a.m. hyd 5p.m..
Sad 9a.m. hyd hanner dydd.
Croeso mawr i'r Cyhoedd a'r Fasnach.

JONWINDOWS

— yr enw y gellwch ymddiried ynddo — JWD
(Aelod o Grŵp John Williams o Gaerdydd Cyf.)

CAPEL Y BEIRDD

Capel y Beirdd? Gyda phob dyledus barch i'r bardd Robert ap Gwilym Ddu a'r cynganeddwr Dewi Wyn o Eifion - Pw!

Mewn lle annhebyg ddigon i Eifionydd y gwelir gwir Capel y Beirdd, ychydig filltiroedd o Gaerdydd. Sut bynnag, ni wn a oes beirdd yng Nghapel Eifionydd o hyd, ond yn sicr nid oes un bardd Cymraeg ym Mheniel y Barri. Byw yr ydym ni, mi dybiaf, fel Bedyddwyr Capel Eifionydd, ar ein gorffennol, ond gan obeithio bod gwyrda Eifionydd yn perthyn i achos mwy ffyniannus na'r eiddo ni. Y mae Peniel yn rhy ieuanc - a musgrell bellach - i fagu hen draddodiad, a rhyw sêr gwib ydoedd y beirdd yn ein plith. Y demtasiwn wrth sôn ychydig amdanynt ydyw dyfynnu'n helaeth o'u gweithiau. Ceisiaf wrthsefyll y duedd, neu mi fydd y amdanynt ydyw dyfynnu'n helaeth o'u gweithiau. Ceisiaf wrthsefyll y duedd, neu mi fydd y nodyn hwn yn chwyddo'n bechadurus dan fy nwylo.

Dyna, yn gyntaf, Silyn, a oedd yn byw 'Ar ben bryn y Barri yng ngolwg y môr.' Petai'r bardd yn medru dychwelyd go brin y byddai'n medru adnabod y lle bellach. Yr oedd yr ysgol yr awn iddi gynt ar ben y bryn, a cherddwn iddi ar hyd ffordd a dorwyd rhwng gerddi a chaeau. Bid siwr, ni ddaeth i'm meddwl y byddwn ymhen blynyddoedd yn byw yn un o'r tai a godid ar y caeau hyfyrd. Cyrraedd yr ysgol, a chyferbyn â hi yr oedd ffermdy'n nythu mewn coedlan braf lle y clywsai Silyn 'eos yn canu'n y llwyn wrth fy nôr.' Diflannodd y ffermdy, ewmpwyd y coed bron i gyd, a thawodd yr eos yn y llwyn. Unig gysur Silyn bellach fyddai gwibod bod un teulu ar y bryn yn aelodau yn yr un capel ag a fynychai ef gynt. Ond llwyddodd ef i ddenu, yn Hydref, 1913, R. Williams Parry i gymryd swydd yn Ysgol Sir y Barri, yn athro Cymraeg a Saesneg. Yno fe'i hudwyd i wyllo brwydr rygbi rhwng Cymru a'r Alban yng Nghaerdydd, a'i droi, yn ol ei eiriau'i hun yn 'Genedlaetholwr Cymreig fyth oddi ar hynny.' Ffaethineb y bardd? Efallai ... Ond fe'm sicrhawyd gan un a'i hadwaena'n dda ei fod yn bwyllgorwr glew a threfnus. Ni fedraf ddyddio ond ychydig o'i gyfansoddiadau a luniwyd yn Y Barri, lle y bu rhwng 1913 a 1916. Yn eu plith ceir englynion coffa i Timothy Davies Williams, Y Barri, ac i Joseph Richard Joseph, Garn Dolbenmaen. Un o'r diwethaf hyn a ddewiswyd i'r dabled goffa i'r rhai a gollwyd yn y rhyfel o blith aelodau Peniel.

Yn oriau'r hwyr a'u hir hedd - Hiraeth dwys

Wrth ei dân a eistedd;
Oddi fewn i'w leddf annedd
Byddant fyw heb iddynt fedd.

Nid ymddengys i'r bardd fwrw gwreiddiau yn y dref, gan ei fod, fel ei gefnder, Parry-Williams, yn hiraethu am y mynyddoedd. Y peth rhyfedd yw ei fod yn dotio ar storïau am fywyd ar y cefnfor, ac wrth ei fodd yn darllen Conrad i'w ddoabarthau yn yr ysgol, a hynny - bid sicr! - cyn famser i. Ond gwelais innau Roberts Williams Parry, ac yntau'n traddodi beirniadaeth ar ryw gystadleuaeth neu'i glydd. Yr oedd golwg gymen dros ben arno, yn drwsiadus a heb flewyn o'i le, a blodeuyn melyn yn nhwll botwm ei got. Siarada'i'n ymddiheuro, braidd, ac ambell ergyd fach dreiddgar ond ffraeth at wendidau'r ymgeiswyr: cofier mai beio'r gwallau yr oedd yn hytrach na'u hawduron. Ni welais neb â llai o oiwg bardd arno - yn ôl yr hen syniad poblogaidd am fardd - na Williams Parry. Yn 1916 aeth yn athro ysgol i Gaerdydd, ond hiraethai o hyd am gefn gwlad, a chiliodd yno yn 1921. Arhosodd rhyw llyn main o gysylltiad â'r Barri, canys i bennaeth ei ysgol gynt, yr Uch-gapten Edgar Jones, y canodd un o'i 'Feddargraffiadau'r Byw' - testun teifwng, canys Edgar Jones, yn ôl yr Athro Cyril Brett, ydoedd y prifathro gorau yng Nghymru. Ac awgrymog yw fod y prifardd a'r prifathro'n aelodau yng Nghapel y Beirdd.

Yn 1926, mi gredaf, yr apwyntiwyd Gwenallt yn athro'r Gymraeg yn ysgol Sir y Barri, ac yno y cyfansoddodd ei awdl, 'Y Mynach'. Cyfaill i mi, y diweddar Douglas Lewis Williams, cyfoed i mi yn yr ysgol, a deipiodd y copi i'r gystadleuaeth. Mewn cyfarfod o Gymdeithas Cymrodorion Y Barri i'w longyfarch ar ei gamp addefodd Gwenallt iddo esguluso'r moddion ym Mheniel pen oedd yn gweithio ar yr awdl, ond addawodd ddiwygio'i ffyrdd gan fod y cystadlu hwnnw drosodd. Ni chafodd gyfle i gywiro'i addewid, canys yn fuan wedyn fe'i hapwyntiwyd yn ddarlithydd yn y Gymraeg yng Ngholeg y Brifysgol, Aberystwyth - a gadael ar ei ôl yn ein tref fardd da, sef ei gyaill carchar a choleg, y Parch. P.J. Beddoe Jones.

Yna daeth un o dalentau disglair Ceredigion i'r dref, sef Jenkin Morgan Edwards - J.M., tad Euros, Emyr a Glesni. Yn ddiarwybod iddo'i hun, yr oedd awyryglch bardd o'i amgylch. Daeth i'r dref ac i'r capel gan ddisgwyl cymdeithas fywiog a deallus cefn gwlad Ceredigion yno. Fe'i siomwyd, gan mai trefwyr go ryddieithol oeddym, ac ydym. Ciliodd i'w gell, ac yno bu'n myfyrio a threfnu'r ffrwyth yn ganeuon meddylgar ac yn dair pryddest enwog, llawn o gig (a benthycy ymadrodd Williams Parry am ganu'i gefnder, Parry-Williams). Adwaenwn ef yn ddigon da i awgrymu wrth J.M. na ddai fyth yn fardd poblogaidd. Cytunodd ar ei ben. Eto, yn ei gyfrol **Cerddi'r Bore** (1925) y mae'r bardd yn canu'n dra gwahanol, yn delynegol, ac yn dwyn hen nodwedion hoffus y bardd gwlad. Sut bynnag, ymwaddodd â'r arddull lefn a'r trawiadau hapus melyn, a datblygu'i arddull lem ei hun i fynegi'i syniadau praff, athronyddol. Yswyd ef gan y tân mewnol, a saerniodd ei gerddi ar gyfer darllenwyr a fedrai werthfawrogi'r syniadau a'r mynegiant celfydd ond dirodres - cyhoedd prin ond dethol. Ond bwriodd hebio'i feudwyaeth pan ddaeth yr Eisteddfod i'r Barri yn 1968, a chodwyd ef i gadeiryddiaeth y pwyllgor llenyddiaeth. Trawodd yn ei

I Arwel

1. Ar gyrraedd oed addewid
Cyfarchwn Arwel ddiwyd,
Yr annwyl wr, y cyfaill llon,
Y gwron digyfnwied.
2. (Fel mater o egwyddor
Wrth annerch dawnus gerddor,
Rhaid dweud mai Enid yw y ferch,
Sy'n brawf mai Serch yw'r Doctor!)
3. Tydi a roddaist inni
Gampweithiau di-rifedi
Yn waddol glew i'r broydd hyn -
Trysorau prin y Cymry.
4. Tywysog ein cerddoriaeth
Yn cyfoethogi mamiaith;
Tri Darlun, Menna, Dewi Sant -
Fe loywant ein treftdaeth.
5. Y Rhos sydd yn dy arddel
Er i ti fynnu'madel,
Ond d'wedant hyn, heb sen na loes,
"Hir oes i'r brenin Arwel!"

Awst 25, 1979

Gwynn Tudno

Cymru

Gwlad y rygbi,
Gwlad y glo,
Gwlad y gwaith,
ond yn fwy na'r rhain i gyd,
Gwlad ein hannwyl iaith.

Gwlad y capel
Gwlad yr harddwch,
Gwlad y gân,
A ninnau'n brwydro dros ein gwlad,
A'n tafodau coch ar dân.

Gwlad mewn perygl,
Gwlad heb ryddid,
Gwlad â'i hiaith yn fud,
Dim ond ni all achub Cymru,
A chadw'r iaith yn fyw o hyd.

(Disgybl (11+) ar gwrs haf Rhydfelen)

Cymru

Gwlad y Ddraig,
Eryri yr Eifl yr Wyddfa wen,
Y teimlad gwyh o fod yn ben.

Dysgu'r iaith oddi wrth fy nhad,
Pob un i ymuno yn y gad,
Ymladd nawr i gadw'r iaith
A ninnau'n dechrau ar y daith.

Fy ngobaith yw iaith fel craig,
Siaradwch nawr, siaradwch Gymraeg,
O Fôn i Fynwy, o'r Gogledd i'r De,
Siaradwch Gymraeg ym mhob lle.

(Disgybl (11+) ar Gwrs Haf Rhydfelen)

dalcen yr hen syniad mai gwr anymarferol ydyw bardd. Llywiau'r cyfarfodydd brwd a hapus yn anymwithgar ond yn gelfydd, ac uno yn y trawiadau cynganeddol a glywid o dro i dro gan Ithel Davies a'r anfarwol Islwyn Jones, ysgrifennydd y pwyllgor, a gyhoeddodd, yn hollol anghwir, 'Slow yn ei job yw Islwyn Jones'. A phan ddaeth wythnos yr eisteddfod, wel, J.M. ydoedd asgwrn cefn y sbri cynganeddu.

Dyna ni. Cadeiriau, coronau, cyfrolau gan y cewri. Ymfalehiwn ni, yr ychydig weddill cyffredin, yng nghampau'r beirdd hyn, a gresynu nad oes neb yn ein plith i barhau'r traddodiad yng Nghapel y Beirdd.

Glyn M. Ashton, Y Barri.

Byw yn y dre

"Gwagedd o wagedd, medd y pregethwr, gwagedd o wagedd; gwagedd yw y cwbl." Eccl. 1 : 2

BOB YN Y DDINAS: Sion Eirian (Gwasg Gomer £1.)

Fe deimlais reidrwydd anochel i brynu ac i ddarllen y llyfr hwn ar ôl clywed dau safbwynt gwahanol amdano, sef ein gweinidog yn pregethu yn erbyn ei neges o anobaith a Clive Betts yn darganfod yn ei adolygiad yn y "Western Mail" mai dinoethi rhagrith bywyd Cymraeg Caerdydd y mae'r awdur.

Gwir oedd a ddath o'r pulpud. Dyma nihilistiaeth yn ei hanterth yn camu i lenyddiaeth Gymraeg. Ond wrth weld ymosodiadau ar Gymry Caerdydd, eu capeli a'u cymdeithasau, dinoethi ei ragfarn bersonol y mae Mr. Betts yn hytrach na mynegi yr hyn sydd gan Sion Eirian.

Mae'r llyfryn yn gadwyn o gameos yn adlewyrchu un ochr o fywyd yng Nghaerdydd, ac o ran ffurf yn gymysgedd o hunangofiant o ddyddiadur dyn dwad, dwad nid yn unig o'r Gogledd — ond hefyd dwad i lawr yn y byd o'i wirfodd. Dengys y disgrifiadau byw o sawl tafarn a'r strydoedd rhyngddynt ddawn lenyddol yr awdur a'i ymchwil manwl i'w bwne. Gwych a ehywir, mae'n sier, yw'r portread o'r diogyn o arwr yn diota, edrych ar ffilmiau pornograffig, diota, dioddef ar ôl diota a diota eto. Ei nod oedd rhyddid ond er i'r arwr ymosod yn eithaf ystrydebol ar safonau'r parchus mae gonestrwydd yn gorfodi'r awdur i gyffesu nad oes fawr o wir ryddid mewn bywyd o'r fath ac yn wir mai gwagedd yw'r cyfan.

Nid oes yma nae awydd nac ymdrech gan y diogyn i ymuno â'r gymdeithas graeh Gymraeg, pae Clive Betts. Yn wir, gwell ganddo gwmi gwrywydwy'r yn y "Duke of Wellington" nag aelodau "hardd a glân" y Tabernacl sy ddim yn cael y cyfle i'w goesawu na'i wrthod. I gyfleu neges o waeter ystyr mae Sion Eirian wedi ysgrifennu llyfryn gwirioneddol frwnt. Mae baw, annibendod, cyfng a gwaeth ymhob man heb lawer o ryw. Os am ddisgrifiadau byw o ddiota, chwydu, golchi dillad brwnt ac yn y blaen, ewch, prynwch a darllenwch y stori fer hir yma, ond mae'r neges i'w darganfod mewn Cymraeg gwell yn Llyfr y Pregethwr.

M.J.

"Beirdd Caerdydd"

Ar waelod y ddwy golofn nesaf, fe welwch dri englyn gan "Feirdd Caerdydd" yn ymryson 'Barddas'. "A phwy ydyn nhw?", weddech chi. Wel, T Arfon Williams (gwyr pawb pwy y'w ef), Dr Alun Ogwen o Ysgol Rhydfelen, John Wood (gwas suful), a William Davies, Prifathro Ysgol Llangynog gynt, a thad Huw Davies, Teledu Harlech.

NEWID YN YSGOL GYFUN STANWELL

Wel, mae'n siom i drigolion Caerdydd sylweddoli bod un o'r 'Guy's' sef Mrs. Jaynie Jones, merch hynaf Mr. a Mrs. D.T. Guy yn ein gadael. Yn y siom wrth gwrs, mae balchder, bod ei gwr, Mr. David Jones, sy nawr yn Gofrestrydd Academaidd yn Ysgol Gyfun, Stanwell, Penarth wedi cael swydd Prifathro yn Ysgol Dyffryn Ogwen, Bethesda. Mae e'n hannu o Bwllheli, felly cam tuag adre yw hyn iddo. Pob hapusrwydd iddyn nhw a'u pedwar o blant yn eu cynefin newydd. Mae Jaynie yn un o ferched Minny Street ac yn chwaer i Alun, Pennaeth Adran Gerddoriaeth Ysgol Glantaf, ac i Iwan sy er Y Nadolig wedi derbyn swydd yn Ysgol Heol y Celyn, Pontypridd. Bydd colled ar ôl teulu Dafydd a Jaynie yn Ninas Powys lle maen nhw nawr yn byw. Mae Jayne yn un o'r 4 Cynghorwr dros y Blaid yn Ninas Powys, yn cynrychioli Cymru mewn man y byddai llawer o bobl yn ei alw'n anobeithiol flynyddoedd yn ôl. Mae gwreiddiau Cymru'n ddwfn yn y tir. Fe fydd hi'n ffarwello â ni adeg y Nadolig mae'n siwr.

Mae'n hyfrydwch cyhoeddi priodas un o Staff Ysgol Gyfun Stanwell. Ar ddydd Sadwrn, Gorffennaf 29ain yn Abertawe, priodwyd Miss Ann Thomas o Gasllwchwr â Mr. David Ashmore o Benarth. Mae Ann wedi bod yn athrawes Hanes lwyddiannus ers blynyddoedd, yn aelod o Gŵr yr Aelwyd, parti canu penillion Lisa â Chôr Telynau Taf ac amryw o bartion yng Nghaerdydd. Dymunwn bob hapusrwydd iddi yn ei bywyd priodasol ac yn ei chartref newydd yn y Creigiau.



Eglwys Ioan Fedyddiwr, Caerdydd

Un o gyfres swynol o luniadau a pheintiadau gan Olwen Hughes (a aned yn Rhymini) mewn arddangosfa, "Cofio Caerdydd", yn siop David Morgan, Yr Ais. (Trwy ganiatad David Morgan, Cyf.)

Ymryson 'Barddas'

Yn yr ymryson rhwng beirdd Caerdydd, Y Bala, a Môn, yn 'Barddas', Caerdydd a orfu, a chyda chaniatad caredig Alan Llwyd, y beirniad, ac un o'r golygyddion, rhoddwn isod beth o ffrwyth awen ein bro ni.

GRISIAU

Yn ystwyth neidiem drostynt, — â rhyfyg
Gwyr ifainc gwnaem hebddynt;
Nawr yn hen, yn brin o wynt
A nerth, mae'n dda in wrthynt.

CEFNFOR BYWYD

Mae rhwyg yn fy nghatamaran, — a'r bane
Mor bell, rhaid 'mystwyrion;
O fyw ar lai, dof i'r Ian, —
O gyryglu, caf greiglan.

Y GWRTHRYFELWYR

Mynnaf nad ffôl mohonynt, - y dynion
Gais adennill rhyngddynt,
Er hanes pob gormes gynt,
Y gwinlannoedd oedd eiddynt.

Cymru a'r Byd Modern

Cyfrol i'w chroesawu yw cyfrol Emyr Price ar hanes y byd er diwedd y Rhyfel Mawr, *Cymru a'r Byd Modern ers* (sic) 1918. Y mae'n llwyddo i raddau helaeth yn yr hyn a dybiwn i yw ei ddau brif amcan, sef rhoi cyfrif cryno a chlr o brif ddigwyddiadau a ffigurau hanesyddol y cyfnod cythryblus a chyffrous hwn o fewn terfynau ychydig dros ddau gan tudalen, a lleoli Cymru yng nghyd-destun y blynyddoedd hynny fel endid ynddi ei hyn yn hytrach na dim ond rhyw atodiad i hanes y bwystfil mytholegol hwnnw, 'Prydain Fawr'.

Wrth gwrs, gall hyn fod yn broses straenlyd ac annaturiol ar brydiau wrth i'r awdur grafu am rywbeth i'r ddweud am Gymru lle nad oes llawer i'w ddweud. E.e., prin y gall dyn gredu ei bod hi'n berthnasol iawn i hanes yr ugeinfed ganrif mai Jimmy Wilde o Tylorstown oedd pencampwr pwysau pryf y byd rhwng 1916-23, ond gan fod yr awdur o'r farn fod bocsiio yn "un o'r meysydd yr ystyrir bod gan y Cymry ddawn arbennig ynddynt" cawn adran gyfan ar focsiio yn y bennod ar rai o Gymry amlwg ein Byd Modern. Mwy diddorol yw adran gyntaf y bennod honno sy'n sôn am Gymry tipyn llai adnabyddus na'r hen ffefrynuau, Geraint Evans, Richard Burton a Dylan Thomas (heb sôn am Jimmy Wilde!) a wnaeth gyfraniadau mawr yn eu meysydd mwy arbenigol eu hunain: David Edward Hughes o Gorwen a ddyfeisiodd y microffon ac a gydweithiai â Marconi mewn arbrofion radio, a'r Athro Edward David Hughes o Lanystumdwy a wnaeth waith arloesol gyda hydrogen trwm.

Tybed onid un ffordd o sicrhau safbwynt Cymreig yn hytrach na Seisnig i lyfr o'r fath, heb i'r awdur orfod lladd ei hun i ddod o hyd i rywbeth (wnaeth mor ddiwbys) i'w ddweud am Gymru yn benodol ym mhob cyd-destun, fyddai gwneud ynddech fwy ymwybodol fyth i edrych ar y byd drwy lygaid Cymro, hynny yw, rhywun sy'n perthyn i genedl fechan. Nid anwybyddu gweithredoedd y gwladwriaethau anferth, digenedl wrth gwrs — er gwel neu er gwaeth, dyna sydd wedi llunio'r rhan helaeth o hanes y trigain mlynedd diwethaf — ond edrych arnynt o safbwynt ychydig yn wahanol. Caiff yr Alban ac Iwerddon gryn dipyn o sylw, fel sy'n iawn — ond beth am genedloedd diwladwriaeth Ewrop? Er enghraifft, pur anhygoel yw meddwl y gellid ysgrifennu'r cyfrif brasaf posibl o'r Rhyfel Cartref yn Sbaen heb grybwyll enw Guernica, ond y mae Emyr Price wedi llwyddo i wneud hynny. Mwy anhygoel fyth yw hyn mewn cyfrol Gymraeg a Chymreig

eu hagwedd, lle gellid bod wedi digswyl diddordeb neilltuol yn nhynged y Basgiaid (ddoe a heddiw), a'r Catalwniaid hwythau a chwaraeodd ran mor strategol bwysig yn y rhyfel ac a sefydlodd eu gweriniaeth annibynnol eu hunain.

Y mae cynllun y lyfr yn ddeniadol o ran y modd y rhennir y deunydd yn benodau o safbwynt wahanol i werslyfrau arferol; nid rhyw rygnu drwy holl hanes un rhan o'r byd ond mwy o ddewis pwnc arbennig ac archwilio pethynas gwahanol wledydd a'r pwnc hwnnw. Felly ceir ymdriniaeth ar genedlaetholdeb yn Iwerddon, yr Alban (pam Sgotland ar dud. 32?) a Chymru ochr yn ochr â hanes ymdrechion y cenedlaetholwyr yn Ghana, Cenia, Zambia a Malawi am eu hannibyniaeth ac adwaith y trefedigaethwyr gwyn yn Ne Affrica a Rhodesia yn y bennod ar ddirywiad Ymerodraeth Prydain; cymhariaeth o Mussolini, Hitler a Franco yn y bennod ar y Tri Unben Ffsgaidd; pennod ar Fudiadau Rhyngwladol a phennod gyffredinol ar un o ddatblygiadau technegol pwysicaf yr 20fed ganrif, sef Datblygiad Awyrennau a Theithio i'r Gofod. Hyn ochr yn ochr â phenodau mwy confensiynol eu cynllun ar y Chwyldro yn Rwsia, yr Ail Ryfel Byd, China a Mao Tse Tung ac America yn y 20au a'r 30au. Ceir pennod gyfan ar Gymru yn yr 20fed ganrif o safbwynt yr iaith, gwaith a gwleidyddiaeth, a phennod dda i'w ffen y lyfr, sef cyfres o bortreadau byr o rai o wyl pwerus y ganrif sy'n cynnwys y ddau Gymro Lloyd George ac Aneurin Bevan. Y mae'r penodau wedi eu rhannu'n is-adrannau elir a synhwyrol a cheir detholiad da o gwestiynau ac ymarferion ar ddiwedd pob pennod yn ogystal ag awgrymiadau gwethfawr ar ddiwedd y gyrfol parthed ffynhonnellau a defnyddiau pellach y gall y plant fynd ar eu trywydd er mwyn dyfnhau eu gwybodaeth o'r pynciau a drafodir yn y lyfr.

Mae yma wallau a chamgymeriadau na ddylent

ymddangos mewn gwerslyfr safonol sydd yn debyg o fod yn llyfr cyfeiriadol i genedlaethau o blant ysgol Gymraeg y dyfodol. Er enghraifft, ar dudalen 184, 'And death shall have no dominion' yw teitl cerdd enwog Dylan Thomas (nid "And death has no dominion") a "Do not go gentle into that good night" (nid "dark night" fel a argreffir yma). Ac os nad anghywir, wel, camarweiniol, o leiaf yw disgrifio'r Aifft, gwlad cymaint o faint â Ffrainc a Sbaen gyda'i gilydd, fel "gwlad fechan" (tud. 190) hyd yn oed os mai dim ond siarad yn gymharol y mae'r awdur. Gyda llaw, pam y cyfarwyddyd a ymddengys beunydd, "Chwiliwch mewn encyclopaedia am hanes hwn a hwn" a'r gair Gymraeg "gwyddoniadur" wedi hen ennill ei blwyf yn yr iaith?

Onid nid bychanu'r gwaith da a wnaethpwyd yw nodi un neu ddau frycheuyn fel hyn. Y mae'n sier y bydd croeso mawr i'r gyfrol ddeniadol, lanwaith hon a'i chyfoeth o ffotograffau, mapiau a lluniau yn yr ysgolion; teimlaf yr un mor sier y bydd cryn ddarllen arni y tu allan i'r ysgolion gan y neb a ymddiddoro mewn hanes a materion cyfoes. Er mor syml ac arwynebol yw'r gyfrol, y mae'n fan cychwyn da ar gyfer llenwi bylchau mewn gwybodaeth gyffredinol — ac o! y pleser anarferol o gael darllen am faterion cyfoes a chwrs y byd yn Gymraeg am unwaith.

Cymru a'r Byd Modern

Emyr Price.

Gwaag Prifysgol Cymru
£4.95

PYTIAU

RYDW I'N HOFFI GWELY A
BRECWAST!

Onid os ydych chi'n ddysgwyr, ac am loywi eich Cymraeg, fe gewch wely a breccwast am wythnos mewn cartref Cymraeg. Am £35 fe gewch wely a breccwast a chinio! Ond rhwng yr amserau y byddwch chi'n cysgu ac yn bwyta, bydd rhaid ichi siarad — siarad — siarad. Os carech chi ragor o fanlyon, anfonwch at Nesta Llwyd, Llanuwchllyn, Y Bala (Ffôn: Llanuwchllyn 285)

BABAN NEWYDD

Croeso i Rhys Gwyn, mab i Paul a Gaenor Jones, Llantrisant a anwyd yn ddiweddar. Mae Gaenor yn dod o gyrion Llanelli ac yn athrawes ar hyn o bryd yn Ysgol Hendreforgan. Mae Paul yn wreiddiol o Gaerdydd ac yn gweithio gyda'r BBC.

CYDYMDEIMLAD

Cydymdeimlir yn ddwys â Mr a Mrs Williams, Sain Ffagan. Yn ddiweddar, colodd Mrs Wiliam ei mam, Mrs Middleton o Dredegar.

PERFFORMIO DRAMA

Yn ddiweddar, bu Cwmni Theatr Genedlaethol Ieuencid Cymru yn perfformio Antigone Anouilh yn Theatr yr Arena. Cafwyd perfformiad graenus o ddrama anodd gan y cwmni ifanc hwn. Y gresyn oedd mai un o gynulleidfaeodd tenau Caerdydd a ddaeth i'r Sherman i wrando arnynt. Un o'r actorion oedd Huw Phillips, mab ieuengaf Mr a Mrs Vincent Phillips. Mae Huw wedi mynd i ddysgu'r grefft o actio mewn coleg yn Llundain a dymuna'r Dinesydd bob hwyld iddo.

GWESTY LLETY CYMRO

143 HEOL YR EGLWYS
GADEIRIOL
CAERDYDD. FFÔN 399659

GWELY A BRECWAST BWYD A GWIN DA

TRWYDDED PRESWYL

EDRYCH YN ÔL:

Sebon a Soda

Beti bwt a aeth i olchi,
Eisiau dillad glân oedd arni,
Tra fu Bet yn mofyn sebon
Aeth y dillad gyda'r afon.

'Rydym oll wedi dysgu'r hen bennill hwn (neu fersiwn tebyg ohono) pan oeddem yn blant, ac wedi chwerthin llawer, 'rwy'n siwr, wrth ddychmygu'r olygfa drist! Er hynny, tybed faint ohonom sydd wedi ystyried nad stori ddychmygol mohoni, gant y cant. Faint ohonoch chi wragedd sy'n cofio am olchi blancedi (gwrthbanau) yn yr afon ar ddechrau haf a'u sychu ar y llwyni gerllaw?

Pan fyddwn yng nghanol haf byddwn yn llawenhau wrth fedru agor y ffenestri led y pen, a chael awyr iach y buro'n cartrefi ar ôl y gaeaf hir a chaled. Eto yn sgîl hynny, daw llawer gorchwyl ychwanegol ar warthaf gwraig y tŷ. Yn eu plith y mae golchi blancedi, cwrlidau a llenni. Gorchwyl gweddol hawdd, mae'n siŵr, â pheiriant wrth law, naill ai yn y cartref neu yn y golchdy, i wneud y gwaith yn drwyadl. Ie, gorchwyl hawdd heddiw, mae'n rhaid cytuno, ond beth am droi'r cloc yn ôl ryw hanner can mlynedd ac ystyried pa mor drwm oedd gwaith gwraig tŷ ar ddiwrnod golchi cyffredin. Dyma fras-ddisgrifiad o ddiwrnod golchi mewn tŷ cyffredin yng ngogledd Sir Aberteifi yn y cyfnod hwnnw:

Ar ôl cario sawl siwrne o ddŵr o'r nant mewn bwcedi, rhaid oedd ei dwymo mewn ffwrn neu grochan haearn uwchben tân y gegin. Yna, gwisgo ffedog fras a mynd ati i olchi mewn stwc neu dwba pren. Dŵr, sebon bar, soda neu olch (lleisw) sur. Didoli'r dillad a golchi'r dillad gwynion yn gyntaf, cynfasau gwely, llieniai, crysau calico, ffedogau gwyn, ac ati. Ar ôl eu golchi yn y dŵr cyntaf a'u gwasgu â llaw, rhwbio sebon ynddynt eto a'u rhoi yn ôl yn y twba, haen ar haen. Arllwys dŵr berw o'r ffwrn arnynt a'u gadael i sefyll ynddo am ryw ugain munud. Ail-lanw'r ffwrn â dŵr a'i godi uwchben y tân i'w dwymo. Codi'r dillad o'r dŵr a'u rhoi yn y ffwrn i ferwi mewn dŵr a sebon am ryw ugain munud, gan roi tro iddynt bob hyn a hyn â stwmpwr pren. Yna, eu swilio mewn dŵr glân, ac yn olaf, eu tynnu drwy'r dŵr glas (dŵr a bliw) i'w cael yn raenus. Ar ôl hynny byddid yn tynnu rhai ohonynt drwy ddŵr a startsh — y llieniai bwrdd, y coleri, ac yn y blaen.

Dyna'r golchad cyntaf wedi ei wneud; rhaid oedd mynd ati eto i

olchi'r dillad lliw, y dillad gwaith, a'r dillad gwlan. 'Roedd golchi yn waith gwir galed, a hynny heb gymorth llawer o offer i ysgafnhau'r gwaith. Faint ohonoch sy'n cofio am olchi mewn twba neu badell, ac yn dibynnu ar y doli neu'r pren golchi (y rŵber, morwyn olchi) i arbed y dwylo? Cofio am y mangl mawr a mynd i dŷ cymydog a thalu ceiniog neu ddwy am ei ddefnyddio, efallai? Pa bryd ddaeth y peiriant golchi cyntaf i'ch cartref chi, a sut un oedd ef? Hwyrach bod gwraig yn eich ardal chi a adnabyddid gynt fel arbenigwraig ar olchi — yr olchwraig. Dyma oedd ei chreffft, golchi dros deuluoedd eraill a cheisio ennill bywoliaeth wrth wneud hynny. Da fuasai cael clywed amdanynt.

Ar ôl golchi'r dillad a'u sychu ar y perthi neu'r llwyni eithin cyn bod sôn am lein dillad, rhaid oedd mynd ati i'w smwddio. Yr heyrn trymion — yr hetar o waith y gof tu mewn i'r boes, neu'r heyrn fflat o wahanol faint. 'Roedd smwddio yn grefft arbennig eto, gan gofio am y gofal a roid i'r coleri wedi eu startsho yn ogystal â'r las a'r ffriils fyddai ar ddillad merched. Faint ohonoch sy'n cofio am haearn goffro i drin y ffriils?

Heddiw nid oes angen y soda, y golch sur, a'r nerth bôn braich a fyddai'n elfennau anhepgorol yn y gwaith o olchi gynt. Daeth tro ar fydd, ac y mae'r gwaith a deunydd y dillad wedi ysgafnhau. Er hynny, y mae'r hen grefft yn rhan annatod, hanes yr offer, a'r termau a'r dywediadau oedd ynghlwm wrthynt. Anfonwch nodyn bach atom, pe bai ond linell neu ddwy. Byddwn yn dra diolchgar.

S. Minwel Tibbott
Amgueddfa Werin Cymru,
Sain Ffagan, Caerdydd.

O'R POST

Amgueddfa Werin Cymru

Annwyl Syr,

Carwn dynnu sylw eich darllenwyr at gynllun ymchwil i fywyd a gwaith Samuel Roberts, y gwneuthurwr clociau o Lanfair Caereinion, Powys.

Derbyniodd Dr. W.T.R. Pryce, Uwch Ddarlithydd a Thiwtor Staff gyda'r Brifysgol Agored yng Nghymru ysgoloriaeth ymchwil gan yr Academi Brydeinig i wneud arolwg fanwl o'r clociau a wnaeth Samuel Roberts. Ymgymerir â'r gwaith mewn cydweithrediad agos ag Amgueddfa Werin Cymru.

Goroedd llyfr cownt unigryw Samuel Roberts am y blynyddoedd 1755-1774 ac ynddo ceir manylion llawn am bob cloc a luniodd yn ystod y blynyddoedd hynny. Un o brif orchwylion yr ymchwil fydd ceisio lleoli'r clociau hyn, eu harchwilio'n fanwl a thynnu lluniau ohonynt. Archwiliwyd dros ugain o'r clociau hyn eisoes trwy ganiatad caredig eu perchenogion presennol. Byddem yn falch iawn o? diogelwch, ni ddatguddir union leoliad y rhain i neb ac eithrio Dr. Pryce ac aelodau staff Amgueddfa Werin Cymru.

Cyfeirier pob gohebiaeth fel a ganlyn:-

Cynllun Samuel Roberts,
Amgueddfa Werin Cymru,
Sain Ffagan,
CAERDYDD, CF5 6XB.

Yr eiddoch yn gywir,

T. Alun Davies
Is Geidwad
Adran Bywyd Cartref a Sefydliad

Albanwr yn Oriel

Gellir gweld arddangosfa o waith yr arlunydd ifanc o'r Alban, John Macfarlane, sydd bellach yn byw yng Nghaerdydd, yn ORIEL, 53 Heol Siarl tan Hydref 27ain. Cynhaliwyd sawl arddangosfa o waith eithriadol o fanwl a chain yr arlunydd hwn, sydd hefyd yn enw adnabyddus yn theatrau mawr Ewrop fel dylunydd opera a ballet, yn rhai o ddinasoedd y cyfandir (bydd ganddo arddangosfa fawr yn Berlin ym 1980), ond dyma'r tro cyntaf iddo arddangos ei waith yng Nghaerdydd. Gobeithiwn gynnwys cyfweiliad ag ef yn rhifyn nesaf Y DINESYDD; yn y cyfamser, ewch i weld ei waith yn ORIEL.

Amgueddfa Genedlaethol Cymru AMGUEDDFA WERIN CYMRU GOFALWYR

Gwahoddir ceisiadau am Ofalwyr amser llawn yn Amgueddfa Werin Cymru. Cyflog sylfaenol o £61.91 yn codi mewn dwy flynedd i £65.03 yr wythnos. Tâl ychwanegol am waith shiftiau ac am oriau gor-amser. Lifrai addas i'r swydd. Posiblwydd o gymorth ariannol o dan y Cynllun Newid Swyddi. Manylion pellach a ffurflenni cais oddi wrth yr Is-Ysgrifennydd, Amgueddfa Werin Cymru, Sain Ffagan, Caerdydd CF5 6XB.

175 o flynyddoedd yn ôl

Ar Chwefror 21 1804, gyrrodd Richard Trevithick ei locomotif ager ar hyd y dramffordd o Benydarren i Abercynon. Roedd yn ddigwyddiad hanesyddol, oherwydd honno oedd y siwrne hir gyntaf o'i bath yn y byd.

Y mae Amgueddfa Diwydiant a Môr Cymru yn dathlu'r amgylchiad, a ddigwyddodd 175 o flynyddoedd yn ôl, drwy ail-adeiladu locomotif ager — yn union i'r un cynllun ac i'r un maint â pheiriant enwog Trevithick. Cynllunir yn ogystal wagenni tebyg i'r rhai cynnar a deithiai ar dramffordd Penydarren. Bydd y "ceffyl haearn" a'i wagenni yn gallu symud ar drac arbennig a osodir ar lain o dir ar safle'r Amgueddfa yn ardal dociau Caerdydd.

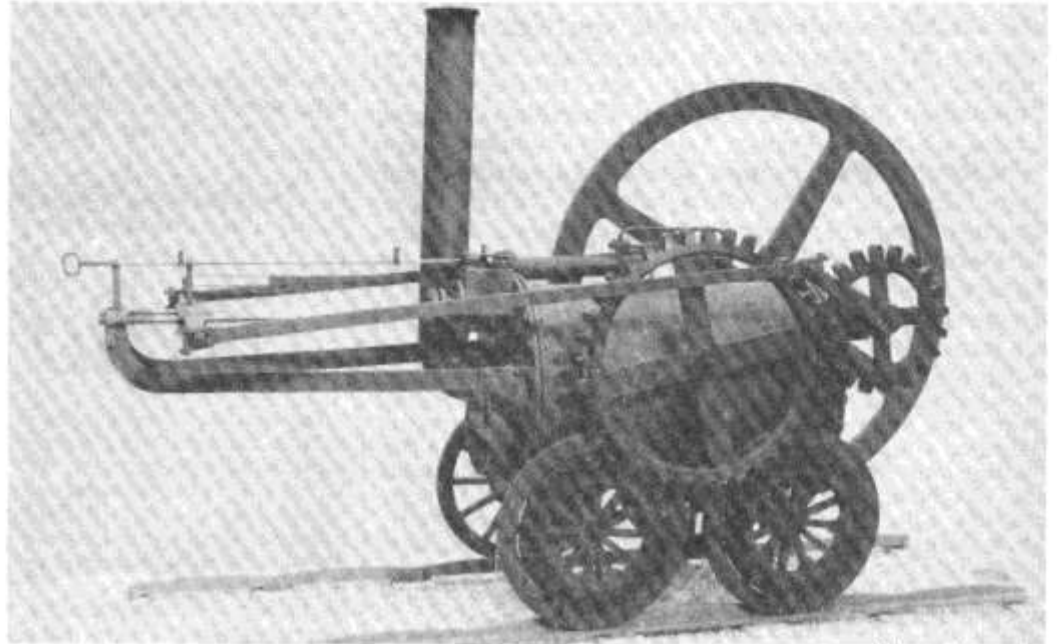
Daeth nifer o wahanol gwmnïau sy'n gysylltiedig â'r diwydiannau glo a dur at ei gilydd i gydweithio yn y fenter. Rhoddir y darnau ynghyd mewn gweithdy yn Ne Cymru gan fechgyn o dan hyfforddiant peiriannol. Tri choleg yn Ne Cymru fydd yn ymgymryd â'r gwaith o baratoi'r wagenni, a threfnir y lluniadau peirianegol gan Locomotive Enterprises Ltd.

Nid oedd gan locomotif gynnar Trevithick y ddylais arbennig honno i gadw'r peiriant ar y rheiliau, ond yn y fersiwn newydd rhoddir cantel (flange) ar yr olwynion er mwyn galluogi'r

"ceffyl haearn" a'i wagenni i symud ar y trac — un tebyg i hwnnw a osodir cyn bo hir gan y Butetown Historic Railway Society.

Dywed y Dr. Stuart Owen-Jones, Ceidwad Cynorthwyol Amgueddfa Diwydiant a Môr Cymru: 'er i Trevithick wneud ymgais gynharach ar Chwefror 13 1804, yr ail siwrne ar Chwefror 21 o'r flwyddyn honno yw'r un hanesyddol bwysig. Fe'i gwnaed ar ôl bet o 500 gini rhwng Richard

Crawshay a Samuel Homfray, sef y gallai'r peiriant rhyfedd dynnu 10 tonnelli o haearn am ddeng milltir o Benydarren i Abercynon a thynnu'r wagenni 'nôl drachefn. Byth er hynny, ail — adroddwyd yr hanes rhamantus gymaint nes iddo ymylu ar droi'n chwedl!



Model bord bychan o'r locomotif

Llun yr Amgueddfa



Locomotif Tramffordd Trevithick gan Terence Cuners

Amgueddfa Genedlaethol Cymru

Dau Athro

Ymdeolodd yr Athro A.O.H. Jarman o'i swydd yn Bennaeth Adran y Gymraeg yng Ngholeg y Brifysgol, Caerdydd. Brodor o Fangor ydyw, a bu'n aelod o staff yr Adran er 1946. Fe'i penodwyd yn Athro'r Gymraeg yn 1957. Wrth dremio'n ôl dros ei yrfa yma, gall ymfalchio mewn 33 o flynyddoedd o wasanaeth clodwiw i ysgolheictod, i'w Adran a'i Goleg ac i sefydliadau cenedlaethol eraill yng Nghymru. Yn ofyddial â'i erthyglau a'i adolygiadau cyfoethog, cafwyd ganddo gyfrolau gwerthfawr megis Ymddiddan Myrddin a Thaliesin, Chwedlau Cymraeg Canol, a Sieffre o Fynwy. Yn 1976, cyhoeddwyd cyfrol gyntaf y Guide to Welsh Literature dan gyd-olygyddiaeth yr Athro a'r Dr Gwilym Rees Hughes; daw'r ail yn y gyfres cyn bo hir iawn. Yr Athro Jarman hefyd, wrth gwrs, yw golygydd crib-fân Llên Cymru. Newydd ymddangos (Gorff. 1979) y mae Y Sipsiwn Cymreig, sef cyfrol hynod ddi-ddorol yr Athro a'i wraig Mrs Eldra Jarman, a fu'n gydymaith mor wych iddo ar hyd y blynyddoedd.

Ond bu Cymru a'r Gymraeg bob amser yn llawer mwy na diddordeb academaidd i'r ysgolhaig hwn. Dyna'i gysylltiad agos â Phlaid Cymru, er enghraifft. Ef oedd golygydd Y Ddraig Goch o 1941 hyd 1948, ac yn ddiweddar iawn, yn Planet 48, argraffwyd cyfieithiad Saesneg gan Ned Thomas o'r anerchiad a roddodd i Ysgol Haf y Blaidd ym Mhwllheli yn 1976. Bu ei safiad dros hawliau'r Gymraeg ym mywyd y Coleg erioed yn gadarn a di-ildio. A phwy ohonom a fu yno a all anghofio'r adegau hynny pan ddewisodd yr Athro groesi'r parc i'r llys barn yn lle dilyn y llwybrau arferol?

Da y cofiaf fod yn bresennol yn ystafell fawr Cyngor y Coleg, Mawrth 10, 1959, pan draddododd yr Athro Jarman ei ddarlith gyhoeddus agoriadol ar Chwedl Myrddin. Glynodd un frawddeg yn arbennig yn fy nghof. Wrth sôn am ei ragflaenydd, yr Athro G.J. Williams, dywedodd: '...in those aspects of his subject in which he has specialized he displays a command of detail so vast as to be both the delight and despair of his friends and admirers.' Ni bu manylach arbenigwr na'r Athro Jarman ei hun, ond ni welwyd ei wyleiddiach na'i garedicach ychwaith. Rhyfedd yw meddwl am yr Adran hebdo. Ar yr un pryd, gan i Gymrodoriaeth Leverhulme gael ei dyfarnu iddo'n ddiweddar, go brin y gallai feddwl am 'ymddeol' ar hyn o bryd, hyd yn oed pe mynnai wneud felly, ac edrychwn ymlaen at gael llawer o'i gwmmi yn ystod y blynyddoedd nesaf yma. Hir oes iddo ef a'i briod hoff.

Un o gyn-fyfyrrwyr Adran y Gymraeg yng Ngholeg y Brifysol, Caerdydd, yw'r Dr R.M. Jones, sydd newydd ei benodi'n Athro'r

Gymraeg yng Ngholeg Prifysgol Cymru, Aberystwyth. Ganwyd ef yng Nghaerdydd yn 1929, a bu'n ddisgybl yn Ysgol Uwchradd Cathays, lle y dysgodd Gymraeg yn ail iaith dan gyfarwyddyd y dewin dihafal hwnnw, W.C. Elvet Thomas. Yn Aberystwyth y mae wedi treulio'r rhan fwyaf o'i fywyd academaidd.

Yn sicr un o brif nodweddion yr Athro newydd yw ei egni meddyliol anghyffredin ac amlochredd rhyfeddol ei alluoedd. Mae'n llenor creadigol o'r radd flaenaf, yn fardd, yn nofelydd ac yn awdur storïau byrion. Mae ei feiriadaeth lenyddol dreiddgar a bywiog yn rhychwantu holl hanes lenyddiaeth Gymraeg, ac y mae wedi agor llygaid llawer ohonom i lenyddiaethau gwledydd eraill hefyd. Ymddengys nad oes yr un maes ysgolheigaidd nad yw'n gartrefol ynddo, boed yn gerddi astrus y Gogynfeirdd neu'n rhamantau canoloesol, yn gywyddau clasurol neu'n weithiau'r dyneiddwyr neu Williams Pantycelyn. Cyfrannodd yn fawr, wrth gwrs, i faes dysgu Cymraeg fel ail iaith, gan gyhoeddi'n helaeth ar y pwnc. O graffu ar y gyfrol Cyfarwyddiadur Awduron Cymraeg Cyfoes (Philadelphia, 1970), difyr yw gweld mai o dan 'Hobiau' y ceir 'Iaith Plant' ac 'Teithyddiaeth Gwmyswedig' ganddo. Gŵyr y cyfarwydd fod iddo gryn enw yn y meysydd yma erbyn hyn, a'i astudiaeth swmpus, 'System in Child Language', yn cael ei chydabod yn glasurol gan yr arbenigwyr.

Bobi Jones (a defnyddio'i enw mwyaf adnabyddus) yw'r dysgwr cyntaf i gael ei ddyrchafu i gadair Gymraeg yn y Brifysol. Dylai ei gamp ef fod yn ysbrydoliaeth ac yn galonddid arbennig i bawb sy'n

Athrawon ar Daith

Mae nifer o athrawon newydd wedi cychwyn yn Rhydfelen y tymor hwn ac wedi ymgartrefu yng Nghaerdydd a'r cylch. Gobaith y Dinesydd yw byddant i gyd yn hapus yn ein plith. Mae Mr Dulais Rhys wedi dod i ddysgu cerddoriaeth ac mae wedi ymgartrefu yn Llandaf. Mae Mr Rhys yn ohebydd yn Y Faner a bydd yn dda gan Y Dinesydd gael clywed oddi wrtho wedi iddo setlo lawr.

Mae Miss Gaenor Elis Williams hefyd newydd ymuno â Rhydfelen gan ymgartrefu yng Ngerddi Plasterston.

Daeth Miss Ruth Rees i'r ysgol o Lanelli ac mae wedi mynd i fyw i Heol Hendy, Y Rhath.

Mae Mr Gary Beard hefyd yn dod o gylch Llanelli — i ddysgu gwyddoniaeth. Mae'n awr yn byw yn Wyndham Crescent.

Daeth Miss Enid Roberts yr holl ffordd o Fangor i ymuno â'r Adran Gymraeg. Mae'n byw yn Heol Quentin, Gabalfa. Mae Miss Gwen Thomas, hefyd, wedi ymuno â'r Adran Gymraeg, ac mae'n byw yn Castellmynach, Creigiau.

YR ELFEN LADIN

Un sy'n prysur ennill bri iddi'i hun fel gohebydd gyda'r Western Mail ydy Gwenda (Richards - gynt) Y Barri (gynt). Yn ddiweddar, ymbriododd â Phil Davies sy'n athro Lladin. Mae'r ddau wedi ymgartrefu yn Gwaun Meisgin — ac mae Gwenda'n dweud mai'r briodas oedd stori fawr Awst iddi hi! Pob lwc a bendith i'r ddau yn eu bywyd priodasol.

MYND A DOD

Mae dau faban wedi eu geni i rieni yn Ysgol Feithrin y Waun a mawr fu'r disgwyl amdanynt. Yn Ysbyty'r Mynydd Bychan ganwyd Rhodri Llwyd, mab i Elfed ac Elisabeth Evans sy'n hannu o Glwyd, ac sy wedi ymgartrefu yn 45 Windermere Avenue, Parc y Rhath. Mae un ferch fach ganddyn nhw eisoes. Mae Elfed wedi dod o Gastell Nedd i Gaerdydd gyda'i waith yn y Bwrdd Nwy ac er mai cymharol newydd i Gaerdydd yw'r teulu ar hyn o bryd, mae'n debyg bod mam Elizabeth yn ferch o ardal Llandaf ac wedi bod yn mynychu Capel Pembroke Terrace fel merch ifanc. Codwyd Elizabeth yn ddi-Gymraeg ond mae wedi dysgu Cymraeg yn fendigedig a'r Gymraeg yw iaith gyfathrebu yn y tŷ hwn erbyn hyn. Newyddion ardderchog am benderfyniad di-ildio'r ddau ohonynt! Melys, moes mwy!

Owain Prys yw enw'r mab bach arall a anwyd. Llangyfarchiadau calonnog i Russell ac Ann ar enedigaeth eu trydydd mab, brawd i Dafydd Wyn ac Alun Rhys! Roedd si yn yr ysgol mai Gwion fyddai'i enw ond erbyn hyn

mae derbyniad llwyr i'r enw Owain. Mae Russell Thomas mewn swydd bwysig yn y Swyddfa Gymreig, yn Ysgrifennydd i'r Ysgrifennydd Gwladol. Mae Ann wedi bod yn weithgar iawn yn Ysgol Feithrin y Crwys a roedd bwlic mawr ar ei hól pan orffennodd yno. Mae hi yn chwaer i ddau a oedd yn adnabyddus iawn yng Nghaerdydd flynyddoedd yn ôl sef Jean a Meurig a oedd yn byw gyferbyn i Dr Elfed ac Elisabeth yn Winderemere Avenue, Meurig yn dysgu yn Heol Hir a'r ddau yn weithgar iawn yn Nhŷ'r Cymry cyn symud i Aberteifi y fyw. Mae'r teulu i gyd yn ymfalchio yng ngenedigaeth Owain bach.

Y tymor yma fe fydd siom mawr ymhlith rhai o'r plant na fydd Owain arall a'i chwaer sef Elin ac Owain Gillard ddim yn gallu mynychu'r ysgol fel cynt. Mae'r rhieni sef Peter a Sian Gillard (Ebeneser gynt) newydd symud o Lanrymni i 29 St. John's Crescent, yn yr Eglwys Newydd. Fe fydd o leiaf ddau arall felly i chwyddo nifer Ysgol Feithrin yr Eglwys Newydd. Athrawes y Gymraeg yn Ysgol Gyfun Stanwell a chyn hynny yn Ysgol Gyfun Llanrhymini oedd Sian ac mae'i gŵr yn bensaer. Pob hwyl iddyn nhw yn eu cartref newydd.

CLYWCH Y CLYCHAU

Ein llongyfarchion cynhesaf i'r Dr Phil Ellis a Miss Angharad Evans ar achlysur eu priodas. Mae'r Dr Ellis yn dysgu Ffrangeg a Sbaeneg yn Rhydfelen a Miss Evans yn dysgu Lladin. Maen nhw wedi ymgartrefu yn Hawthorns.... mewn cartref amlieithog, bid siŵr.

GILBERT RUDDOCK.

COLOFN Shân Emlyn

Mae hi'n rhyw newid byd digon od yn tŷ ni yr Hydref yma. Y mae un o'r teulu wedi hedfan dros y nyth ac wedi dechrau ar y cyfnod cyffrous a hapus hwnnw sef bywyd côleg. I'r tri sydd ar ôl y mae hi'n chwith ac yn adeg o ymgodymu â'r newid. Caf fy hun yn dal i osod bwrdd i bedwar, plicio tatws i bedwar a phrynu pedair tsiopan. Ar y llaw arall mae hi'n llawer taclusach acw, ac un llofft yn oeraidd o daclus. Ond dyna ni, dyna'r drefn y mae'n rhaid i bob rhiant ei wynebu. Gan fy mod wedi rhannu'r cyffro o'r paratoi cyn mynd, y prynu a'r pacio, nid oeddwn wedi ystyried yr effaith a fyddai arna i pan ddeuai'r diwrnod. Profiad cymysglyd iawn ydoedd!

Ond y mae aelod newydd wedi dod i'r aelwyd — aelod hynod iawn sydd wedi teithio wyth mil o filltiroedd i ymgartrefu â ni. Na, peidied y darlennydd â thuchan a dweud wrtho'i hun, "Mae hon am rygnu mlaen am Batagonia eto" Wel, ydw a nac ydw! Yn ddisymwth un noson, fe gyrhaeddodd un o gymeriadau Trelew — Sturdie Rogers. Cyrhaeddodd orsaf Caerdydd gan holi'i ffordd yn Gymraeg. Coeliwch fi neu beidio fe darodd ar Gymro Gymraeg ar ei union a chael felly argraff gwblw gamarweiniol o Gymreictod Caerdydd. Roedd Sturdie wedi dod i Gymru ar ôl crwydro drwy nifer o wledydd Ewrop ac yn cario anrheg go anghyffredin gydag o yr holl ffordd. Yr anrheg? Clamp o bengwyn mawr wedi ei stwffio!

Am rai dyddiau, bum yn ei symud o silff i silff, o stafell i stafell gan geisio llecyn lle na fyddai ei lygaid yn codi braw arnai bob tro y'i gwelwn. Nid wyf yn un sy'n

ymserchu mewn anifeiliaid byw heb sôn am rai llonydd-farw. Yr hyn sy'n syn yw bod gweddill y teulu (a minnau a bod yn onest) wedi dod i ymserchu ynddo ac yn mynnu ei fod yn cael lle anrhydeddus. Cawsom hwyl garw yn ceisio dewis enw i'r creadur. Penderfynwyd oherwyd ei dras a'i fod yn llwyd a gwyn ei liw, ei alw'n "Llwyd ab Iwan". Erbyn hyn mae wedi ymgartrefu ar garreg yr aelwyd, ac er mwyn iddo deimlo'n gartrefol trefnais rai o gerrig a chregyn Patagonia a drysoraf o gwmpas ei draed. Awgrym un oedd y dylwn geisio ei fwydo â bisgedi sy'n dwyn enw perthnasol!

"Pan gyll y call, fe gyll ymhell". Ond dyna ni — a bod o ddiwri am funud — rhaid cydnabod bod yr hanesyn yma wedi dod â thipyn o hwyl a difyrwrch i fam allasai fod wedi ymollwng yn emosïynol a dagreul i'r trobwynt cwblw anochel yn ei bywyd o weld un o'i phlant yn lledu'i hadenydd a gadael y nyth.

Ffrwd arall yn tarddu

Roedd cael darllen ertgyl Mr. Elwyn Richards mewn rhifyn diweddar o'r Dinesydd yn fendigedig i Ddysgwyr mae'n siwr; cael clywed am y llwyddiant wrth ddysgu'r iaith yn yr Ysgol Gynradd ond rhoi bore tan brynghaw bob dydd i'r gwaith a'i wneud gyda brwdfrydedd a sierhau parhad bob blwyddyn. Mae trigolion Caerdydd eisoes yn gwybod bod ffrwd Gymraeg wedi

bod yn mynd i'r Eglwys Newydd o Ysgol Gynradd Rhiwbeina ers amser a Miss Marian Lake a'i thim yn gyfrifol am y gwaith. Ym mis Medi fe ddaeth ffrwd Gymraeg o Ysgol Ton-yr-Ywen i ysgol Gyfun Llanishen, a'r tro hwn Mr. Moelwyn Preece a'i adran sydd yn gyfrifol am y gwaith. Menter newydd arall yn llwyddo, a chwrs newydd ar y gweill.



Roedd dechrau tymor eleni yn gyfnod cyffrous iawn yn Ysgol Gyfun Llanhari. Roedd y canlyniadau gwych a gafwyd yn yr arholiadau allanol wrth fodd calonnau'r disgyblion a'r athrawon fel ei gilydd ac am y tro cyntaf erioed mae yna ddisgyblion chweched dosbarth yn yr ysgol. Ar ben hyn i gyd derbyniodd y Prifathro lythyrau yn llongyfarch y disgyblion am eu gwaith tra'n ffilmio opera Alun Hodinott, "What the Old Man Does is Always Right", i H.T.V.

Yn ystod mis Gorffennaf bu tua deugain o ddisgyblion, o dan gyfarwyddyd Mrs. Ann Bunford, yn ffilmio'r opera i H.T.V. Cymerwyd y brif ran yn yr opera gan Syr Geraint Evans ac yn ôl pob tystiolaeth cafodd y canwr byd enwog ei swyno'n llwyr gan y plant. Cyfarwyddwyd yr opera i H.T.V. gan Basil Coleman (ef oedd cyfarwyddwr y gyfres Anna Carenina a ddangoswyd ar B.B.C.) a dyma ran o'r hyn a ddywed yn ei lythyr i'r Prifathro.

"I do want to say how truly remarkable was their concentration and application through-

GORYMDAITH BROTEST

Bu gorymdaith a chyfarfod protest yn erbyn effaith toriadau'r Llywodraeth ar dai a'r digartref, ac yn erbyn y Ddeddf Brydles yng Nghaerdydd ar Fedi'r 15fed. Yr oedd Dafydd Elis Thomas, A.S., ymhlith y rhai a gyfarfu â swyddogion y Swyddfa Gymreig i drafod y broblem a chyflwyno deiseb iddynt, a chlywid llais melfedaidd un arall o ffrwydrwyr dycnaf Plaid Cymru dros ddiwygio'r Ddeddf, Owen John Thomas, yn amlwg dros y corn siarad.

GAIR O LANHARI

out. They continued to work like young professionals even when they were at their most tired and always with good grace. I am full of admiration and affection for them, and I feel sure that their behaviour throughout is a remarkable tribute to the school and staff."

Trefnwyd y dawnsfeydd a'r symudiadau ar gyfer y cynhyrchiad gan Geraldine Stephenson a dyma a ddywed hi am y plant.

"They were excellent in every way. I have rarely met a group of children who were so inventive, attentive and so well disciplined during the long stretch of rehearsal and shooting time.

I think some of them are very gifted indeed and it says a great deal for the school that such a very mixed group of children were able to adapt and cope not only with each other but with all of us too!"

Cafodd y disgyblion brofiad bythgofiadwy o weithio gyda chantorion, cyfarwyddwyr a dylunwyr byd enwog ac y mae'n amlwg i'r bobl hyn gael eu cyfareddu gan ddawn ac ymddygiad y plant.

Bwriedir darlledu'r rhaglen fel rhan o ddarpariaeth arbennig Teledu Annibynnol ar gyfer y Nadolig, ac y mae pawb yn yr ysgol yn edrych ymlaen yn eiddgar at ei gweld.

Daeth problem y Ddeddf Brydles i'r amlwg unwaith eto yng Nghaerdydd yn ddiweddar gyda mwy a mwy o bobl yn dod i sesiynau cynghori Canolfan Gymuned Glangrafon yn poeni am fod eu prydles ar fin dol i ben. Yr oedd rhai ohonynt eisoes wedi gwneud cais i brynu'r rhydd-ddaliad a chael fod y perchennogion yn gofyn pris uchel iawn (miloedd o bunnau mewn rhai achosion). Yr oedd eraill, na allent ystyried prynu'r rhydd-ddaliad ac a ddymunai ymestyn y brydles, wedo cael fod y rhent tir yn mynd i godi o £4 y flwyddyn i ryw £150 y flwyddyn.

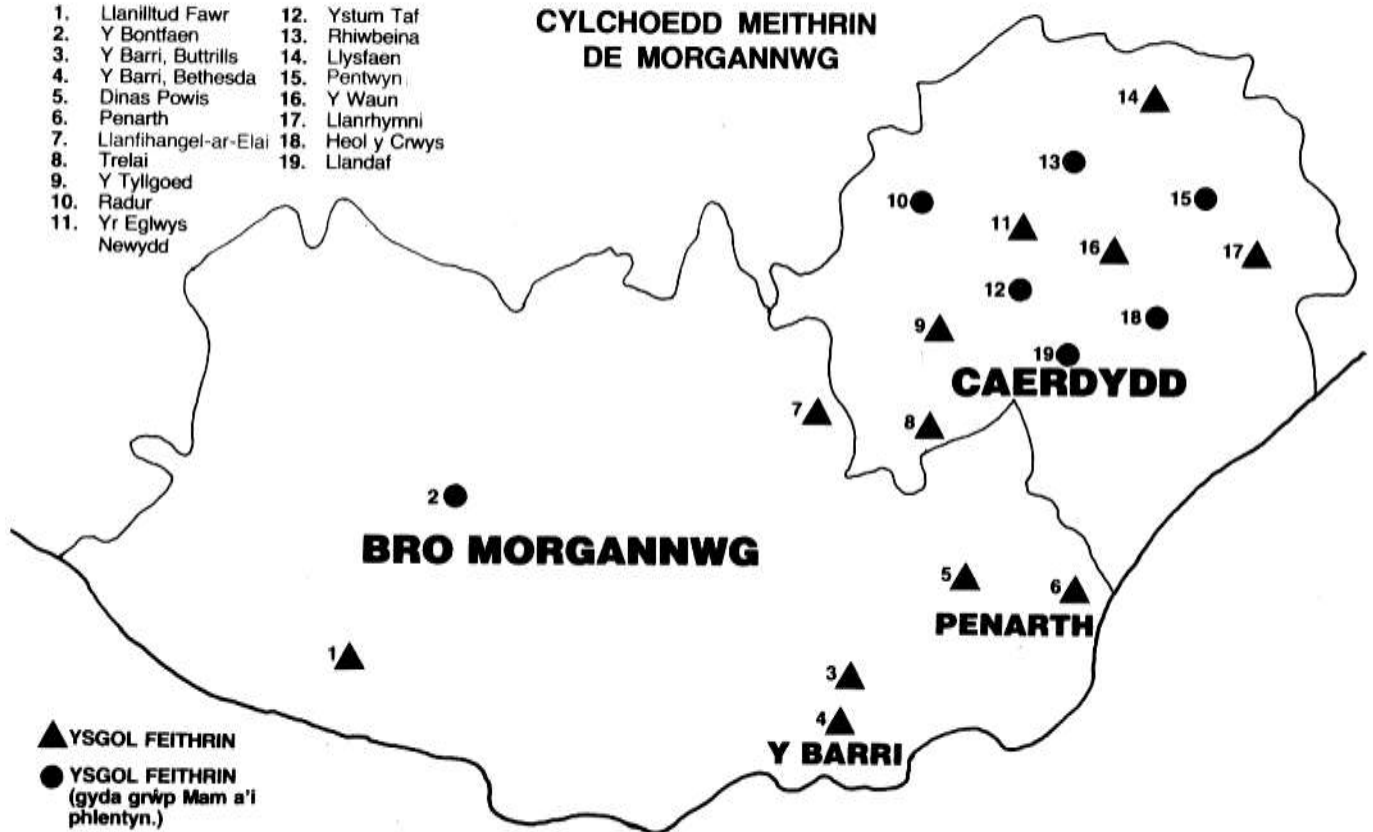
Gall unrhyw un â phroblem debyg gael cymorth a chyngor gan Grŵp Diwygio Deddf Brydles Caerdydd; dylid cysylltu â naill ai Sue Finch neu Les Jones d/o Canolfan Gymuned Glangrafon, Stryd Brunel, Caerdydd.



MUDIAD YSGOLION MEITHRIN DE MORGANNWG

- | | |
|-------------------------|------------------|
| 1. Llanilltud Fawr | 12. Ystum Taf |
| 2. Y Bontfaen | 13. Rhiwbeina |
| 3. Y Barri, Buttrills | 14. Llysaen |
| 4. Y Barri, Bethesda | 15. Pentwyn |
| 5. Dinas Powis | 16. Y Waun |
| 6. Penarth | 17. Llanrhyddni |
| 7. Llanfihangel-ar-Elai | 18. Heol y Crwys |
| 8. Trelai | 19. Llandaf |
| 9. Y Tylgoed | |
| 10. Radur | |
| 11. Yr Eglwys Newydd | |

CYLCHOEDD MEITHRIN DE MORGANNWG



Mae'r cylchoedd wedi ail-ymgynnull wedi gwyliau'r haf ers rhai wythnosau bellâch. Rhai o'r cylchoedd yn chwyddo gyda phlant a rhieni brwd newydd, rhai eraill yn isel eu rhif dros dro — ond pawb â'r un nod o fynnu addysg twy gyfrwng y Gymraeg i'w plant, ac mae yn gyfrifoldeb mawr i bawb sydd yn ymwneud â chylchoedd meithrin Cymraeg ymhob man i weithredu i sicrhau fod dilyniant mewn addysg Gymraeg trwy gyfrwng y Gymraeg iddynt i gyd.

Yn Ne Morgannwg fel y gwelir ar y map, 19 o gylchoedd meithrin Cymraeg sydd ar hyn o bryd, gyda'r gobaith o agor un arall mewn safle canolog yng Nghaerdydd cyn bo hir.

Rydym wedi ffarwelio â rhai ffyddloniaid dros yr haf — yn eu plith Mrs Val Walters fu yng ngylch meithrin Y Buttrills yn Y Barri am 12 mlynedd. Diolchwn yn fawr iawn am yr holl waith a

wnaeth a dymunwn yn dda iddi yn ei gwaith newydd.

Croesawn amryw o athrawon newydd i'n plith — Mrs Eirlys Davies i'r Tylgoed, Mrs Rosser i'r Buttrills yn y Barri, Mrs Janey Davies yn Llanrhyddni, a chroeso arbennig i'r tair mam sydd wedi ymgymryd â'r gwaith sef Megan Davies a Gaynor Huws yn y Crwys, a Sylvia Hunt yn Llanfihangel — ar — Elai. Sylweddolwn nad bach ydy maint eu cyfrifoldeb a dymunaf bob cefnogaeth iddynt yn yr ysgolion hynny, a phawb arall sydd wrthi eisoes!

Mae'r dasg o godi arian yn un sy'n parhau gyda phob cylch. Hoffwn nodi un ffordd arbennig o lwyddiannus a drefnodd Ysgol Llanfihangel-ar-Elai yn ddiweddar pan aeth 10 o famau a ffrindiau yr ysgol ar daith gerdded o bum milltir.

Roedd eu helw heb fod ymhell o £140.

Yn olaf, os gwyddoch chwi am unrhyw yn unrhywle yn y Sir sydd wedi dangos diddordeb mewn cylch meithrin Cymraeg — eysylltwch â fi, AVRIL JONES, Caerdydd 757514 am wybodaeth.

YN OLAF: COFIWCH YR APÊL MAE EISIAU'CH CYFRANIADAU