



INESYDD

CHWEFROR

PAPUR CYMRAEG
CAERDYDD A'R CYLCH

1982

RHIF 84

BANC MASNACHOL CYMRU YN SWYDDOGOL

Hoffai'r Dinesydd longyf-arch ymdrechion Syr Julian Hodge a'i gyfeillion ar ennill statws lawn i Fanc Masnachol Cymru, ddiwedd mis Ionawr. Sefydlwyd y banc hwn, yr unig fanc gynhenid Gymreig, ryw ddeng mlynedd yn ôl fel rhan o ymdrech Syr Julian Hodge ers blynnydoedd mawr i sefydlu banc i Gymru ac ar yr un pryd atgyfnerthu Caerdydd fel Canolfan Ariannol o bwys, a hefyd sicrhau fod pob gwasanaeth gyllidol i'w gael i Gymry yn y Brifffinas.



Dywedwyd gan lawer fod rhagfarn ac eiddigedd yn Ninas Llundain at lwyddiant Syr Julian ac ar unrhyw dyfiant mewn sefydliadau ariannol tu allan i ddylanwad Llundain, ag efallai fod gwir yn hyn. Pan sefydlwyd y banc, gwrthodwyd iddo ddefnyddio'r enw 'Banc Cymru' a bu'n rhaid i'r banc gael ei fedyddio yn 'Banc Masnachol Cymru'. Cynyddodd a llwyddodd y banc yn araf ac o dipyn i beth dechreuodd gymryd rhan bwysig ym mywyd busnes y Brifffinas ag agorwyd canghennau yn Abertawe a Wrecsam.

Yn 1980, yn dilyn Deddf Bancio y flwyddyn honno, penderfynodd Banc Lloegr nad oedd Banc Masnachol Cymru yn fanc yn yr ystyr lawn oherwydd nad oedd yn cynnig pob gwasanaeth gyllidol i'r cyhoedd ac yn pwyso, hefyd, nad oedd digon o wasanaethau yn cael eu cynnig ynghlŷn â chyfnewid arian tramor a busnes masnachol gyda gwledydd tramor.

Penderfynwyd y byddai'n raid i Fanc Masnachol Cymru o 23 Ionawr, 1982 orfod gael ei ystyried nid fel banc ond fel sefydliad o dan drwydded i dderbyn arian ar gadw. Byddai hyn yn olygu mai rhywbeth

israddol na banc a fyddai, ac y byddai hefyd yn colli'r hawl i ddefnyddio'r gair 'Banc' yn yr enw.

Yn union ar ôl y cyhoeddiad hwn, cychwynnodd Syr Julian Hodge a'i gyd-gyfarwyddwyr wrthymosodiad yn erbyn penderfyniad Banc Lloegr, ac yn y cyfamser ehangwyd cyfleusterau'r Banc yn fawr gan gynnwys gwasanaeth lawn ynghlŷn â materion tramor. Ar ôl bron i ddwy flynedd, a dim ond pedwar diwrnod o flaen y dyddiad penodedig, newidiodd Banc Lloegr eu meddwl ac estynnodd statws lawn fel Banc i Fanc Masnachol Cymru. Felly gellir dweud yn awr fod hwn yn Fanc vna nawir ystyr y gair.





At Y Golygydd,

Mi oedd yn bleser darllen ysgrif ddeallus Ann Price, dosbarth 1, Ysgol Gyfun Llanhari yn y rhifyn olaf o'r Dinesydd. Yr oedd Ann wedi mwynhau pob munud a dreuliodd yn yr Ŵyl Gerdd Dant a hynny o'r bore cynnar iawn. Ond yn anffodus, nid felly Y Dinesydd yn ôl ei erthygl ef (neu hi). Ychydig iawn o fwynhad a gafodd yn ôl ei sylwadau, wn i ddim mai i mi yn unig yr oedd holl lith yn swnio fel pe bai yn gwneud sbort am bob un dim a aeth ymlaen tra yr oedd yno.

Gwnaeth sbort am y telynau yn cael eu cludo "i mewn ac yna allan, ac yn allan, ac i mewn drachefn", etc. etc. Cwynodd am y swn oedd y tu allan i'r neuadd pan agorwyd y drysau, tynnodd sylw at y diolchiadau a roddwyd i'r pwyllgor a phawb arall oedd wedi bod mor brysur am fisoedd yn trefnu a pharatoi. A druan o'r ddwy a fuont mor anffodus a dod a chatalog Timothy White hefo nhw a'i ddarllen. Mae'n siwr eu bod wedi bod yno drwy'r dydd ac wedi cael ychydig yn ormod o Gerdd Dant, wedi'r cwbl nid pawb sy'n hoffi Cyngerdd Simffoni neu 'Match of the Day' chwaith - pawb at y peth y bo!

Ond i fod o ddifri am funud, efallai y byddai rhai o'r darllenwyr wedi hoffi cael gwybod mai Tom Evans a'i ddim a fu mor brysur drwy'r dydd yn gofalu am y telynau trymion a gwerthfawr, a'u bod yn offerynau drud iawn iawn i'w prynu rwan, y lleiaf ohonynt tua £2,000. Faint o oriau a dreulwyd gan bob un o'r cystadleuwyr ifanc yn ymarfer y darnau praf anodd ar gyfer y cystadleuthau? Sawl teulu a aberthodd i brynu telyn ac i dalu am hyfforddiant i'w plant ddysgu chwarae ein hofferyn cenedlaethol?

Gresyn na fyddai'r Dinesydd wedi bod yng nghyfarfod y

pnawn i flasau'r wledd a gafwyd wrth edrych a gwrandao ar oreuon o blant Cymru'n canu penillion, alawon gwerin, dawnsio ac adrodd i gyfeiliant telyn, buasai wedi cael cyfle wedyn i brofi peth o'r bwyd da a baratowyd gan ferched hynaws y ddinas, a fu ar eu traed am oriau ar y diwrnod, ac am ddyddiau cyn yr Ŵyl yn ei baratoi.

Canmol mawr a glywais i drwy'r dydd. Pawb yn rhyfeddu at hwylusdod y Neuadd, lle y cafwyd bron i bob rhagbrawf dan yr un to, yn dotio at harddwch ac urddas y lle ac yn gwerthfawrogi y trefnus-rydd.

Er nad oes gennym yn Llandudno le llawn mor grand, gobeithiaf weld rhai ohonoch, ddinasyddion Caerdydd, a llawer o fy hen ffrindiau o'r Côr Cerdd Dant a chylchoedd eraill, yno. Byddwch yn siwr o groeso a Gŵyl dda wedi ei threfnu'n ofalus gan drigolion Dyffryn Conwy. Dowch i gael golwg ar y môr a'r mynydd a'r Gogs!

Beti Wyn Jones,
Llandrillo yn Rhos.

Annwyl Olygydd,

Carwn dynnu sylw y darllenwyr at Nofio Nawdd Blynnyddol Urdd Gobaith Cymru a gynhelir yn y Ganolfan Chwaraeon, Gerddi Sophia ym mis Mai. Yn y gorffennol rhannwyd yr elw rhwng cynllun punt y pen a'r Ganolfan yn Heol Conwy. Eleni newidir ychydig ar y drefn hon. Gan fod Eisteddfod Genedlaethol yr Urdd, Caerdydd, ar y gorwel pell, fel pe tae, teimlwyd y byddai yn gyfle da eleni i roi ein cefnogaeth i'r cyfeillion hynny sy eisoes yn paratoi gogyfer â'r Eisteddfod honno. Cafwyd cefnogaeth dda y llynedd, yn enwedig o du'r Ysgolion Uwchradd. Beth amdani eleni? Mae hwn yn gyfle da i bob ysgol, y colegau, adrannau pentre ac unigolion i gefnogi Eisteddfod 1985. Cyfle i godi arian heb y cyfrifoldeb o drêfnu gweithgaredd. Bydd ffurflenni ar gael yn y Ganolfan o fis Mawrth ymlaen.

Yn gywir,
GARWYN DAVIES, Trefnydd.

Syr,

Cefais fy siomi a'm tristau gan adroddiad Y Dinesydd ar Ŵyl Gerdd Dant Genedlaethol Cymru a gynhaliwyd yng Nghaerdydd ar ddechrau Tachwedd.

Roeddwn i'n falch iawn fod cymaint o ddisgyblion Llanhari wedi cystadlu ynddi a chymaint o'r athrawon wedi cefnogi'r Ŵyl mewn amryfal ffordd heblaw am weithio'n ddyfal i hyfforddi'r disgyblion a oedd yn cystadlu. Yn dilyn yr Ŵyl ac ar ôl llwyddiant digamsyniol ein disgyblion bum yn ddigon diniwed i longyfarch ac i ddiolch i bawb o'r ysgol a oedd wedi cyfrannu mor fendigedig i'r llwyddiant. Ond, tybed a oeddwn yn cyfeiliorni?

Ni wn beth oedd bwriad eich gohebydd wrth gyfansoddi'r fath adroddiad onid ceisio celu ei anwybodaeth o ddiwylliant ei genedl, fel y mae'n celu ei (h)enw. Mae anwybodaeth yn aml yn esgor ar ddirmyg a dyna a gafwyd yn yr erthygl hon.

Tybed a fyddai'r Dinesydd yn hapusach petai'r Ysgolion Cymraeg yn rhoi llai o bwyslais ar yr agwedd werinol hon ar ein diwylliant cynhenid? A fyddai'r Dinesydd yn ystyried y byddai hynny yn fwy cydnaws â'n statws fel dinasyddion Prif Ddinas?

Yn gywir,

MERFYN GRIFFITHS.

URDD GOBAITH CYMRU
DOSBARTH CAERDYDD

Annwyl Olygydd,

Cynhelir Eisteddfod yr Urdd Cylch Caerdydd ar ddydd Sadwrn, Mawrth 13eg. Bydd yr Eisteddfod Uwchradd yn cael ei chynnal yn Ysgol Uwchradd Llanishen a'r Gynradd yn Ysgol Uwchradd Cantonian, Y Tyllgoed.

Mae angen cymorth ar Bwyllgor yr Eisteddfod i stiwardio yn y ddwy eisteddfod.

Os gall unrhyw un fod o gymorth - cysylltwch â Chanolfan yr Urdd, Heol Conwy. Diolch yn fawr.

Yn gywir,

RHIAN OWEN,
Ysgrifenyddes y Pwyllgor
Dosbarth.

CYMDEITHAS CLWB CYMRAEG CAERDYDD

Dechreuodd pethau symud yn gyflym ym mis Ionawr ar ôl i gadeirydd y Gymdeithas dderbyn galwad ffôn ddiwrnod neu ddau cyn y Nadolig, yn ei wahodd i gael golwg pellach ar adeilad yn Heol Plwca. Ymddengys fod y perchennog, o'r diwedd, o ddifrif ynghlŷn â gwerthu'r lle.

Cafwyd cyfarfod o bwyllgor C.C.C.C. a threfnwyd cyfarfodydd gyda chwmni Brains a chyda Banc y Midland. Arweiniodd y cyfarfod gyda'n rheolwr banc at gyfarfod arall, gyda phennaeth y banc yng Nghymru, sef y Br. Emrys Evans. Ar yr un pryd â hyn i gyd, gwnaed archwiliad o ystrwythur yr adeilad gan beiriannydd ar ein rhan.

'Pererin' oedd y grŵp gwerin oedd i fod i ddechrau cyfres arall o nosweithiau cymdeithasol ym 1982 ond yn anffodus daeth yr eira a diddymu'r noson. Cwmpodd to pafiliwn Gerddi Sophia dan bwysau'r eira gan ddifetha y cynlluniau am ddawns. Roedd y poster wedi'u hargraffu'n barod : gweler isod.

DAWNS CYN Y GÊM
NOS WENER, CHWEFOR 5, 1982
GERDDI SOPHIA
CAERDYDD
 8pm - 2am
 (Bar Heyr: dim mynediad ar ôl 10pm)

GERAINT JARMAN
 a'r Cynganeddwy'r

Disgo

Tocynnau £2.00

DIM 'TO - DIM CYNGERDD

CYMDEITHAS CLWB CYMRAEG CAERDYDD
 (Elw i Fudiadau Cymraeg)

Nosweithiau eraill sydd i ddod :

Nos Wener, Chwefror 19 - Heather Jones a grŵp Gwyddelig yng Ngwesty'r Central. Tocynnau'n £1.50.

Nos Sadwrn, Chwefror 27ain - Hywel Gwynfryn, Andrew Jones a Plethyn yng Ngwesty'r Central. Tocynnau'n £2.00.

Gellir cael tocynnau oddi wrth:

1. 'Playtime Shop', 140 Heol Crwys, Cathays (Ffôn 26453)
2. 'Taflen', Siop Lyfrau'r Urdd, Canolfan yr Urdd, Heol Conwy (Ffôn 27530)
3. Aelodau o'r Pwyllgor.

Hywel Merfyn.

MABSANT

Grŵp o Dde Cymru sy'n perfformio caneuon Cymraeg a thonnau traddodiadol yn bennaf o Forgannwg yw MABSANT. Daeth enw'r grŵp o'r Wyl nawddsant draddodiadol a arferwyd yn yr ardal.

Bu MABSANT (Siwsann George a Stuart Brown) yn brysur yn canu am dair blynedd, yn wreiddiol gyda Pete Meazey, a adawodd y grŵp yn 1980 i fyw yn Llydaw. Ers hynny, bu MABSANT yn grŵp pum aelod, nes i Siwsann a Stuart yn nechrau 1981, amlygu'u hunain fwy-fwy fel deuawd.

Dechreuodd Siwsann ganu gwerin yn nechrau'r '70'au, ac ers hynny, bu'n gweithio yn gyson yng Nghymru a thramor. Ym 1979 a 1980, bu'n cynrychioli Cymru yng Ngŵyl Geltaidd Cilliarne, Iwerddon, yn yr unawd canu gwerin. Bu am gyfnod o chwe mis yn cyflwyno rhaglen wythnosol o ganu gwerin Cymraeg ar radio Darlledu Caerdydd. Ei hofferynau yw'r llais, gitar, saltri a llwyau.

Yng Nghilliarne cyfarfu Siwsann a Stuart, ym 1977, ac ym 1978, daeth Stuart o Glasgow i fyw yng Nghaerdydd. Ers hynny, daeth yn

un o'r ychydig Albanwyr sy'n siarad Cymraeg a bu'n ymchwilio'n ddyfal am ganeuon a thonnau Cymraeg. Ei offerynau yw'r bwsuci, gitar, pibau a'r recorder.

Er pan ffurfiwyd MABSANT, bu'r grŵp yn darlledu ar nifer o raglenni teledu a radio yng Nghymru, Lloegr, Llydaw a Sbaen. Hefyd bu Siws a Stuart yn brysur yn perfformio mewn nosweithiau a gwyliau gwerin led-led Cymru, Lloegr, yr Alban, Iwerddon ac Ewrop benbaladr, yn cynnwys Llangynwyd, Pontardawe, Eisteddfod Trelai, Glasgow, Cilliarne, Perranporth, Dolgellau, Gallicia (Sbaen), a gŵyl geltaidd enfawr L'orient ym mis Awst 1981. Bu'r grŵp hefyd ar daith yng ngorllewin Llydaw ddwywaith ym 1980 a 1981.

Ym mis Awst 1980, cyhoeddwyd llyfr llwyddiannus y grŵp "Caneuon Mabsant" 24 o ganeuon gwerin Cymraeg sy'n cynnwys llawer o'u caneuon mwyaf poblogaidd.

1282-1982

DAFYDD IWAN

AR LOG

TAITH 700

Theatr Y Sherman

MAWRTH 21, 1982

CAERDYDD 396844

SALEM TREGANNA

Plygain

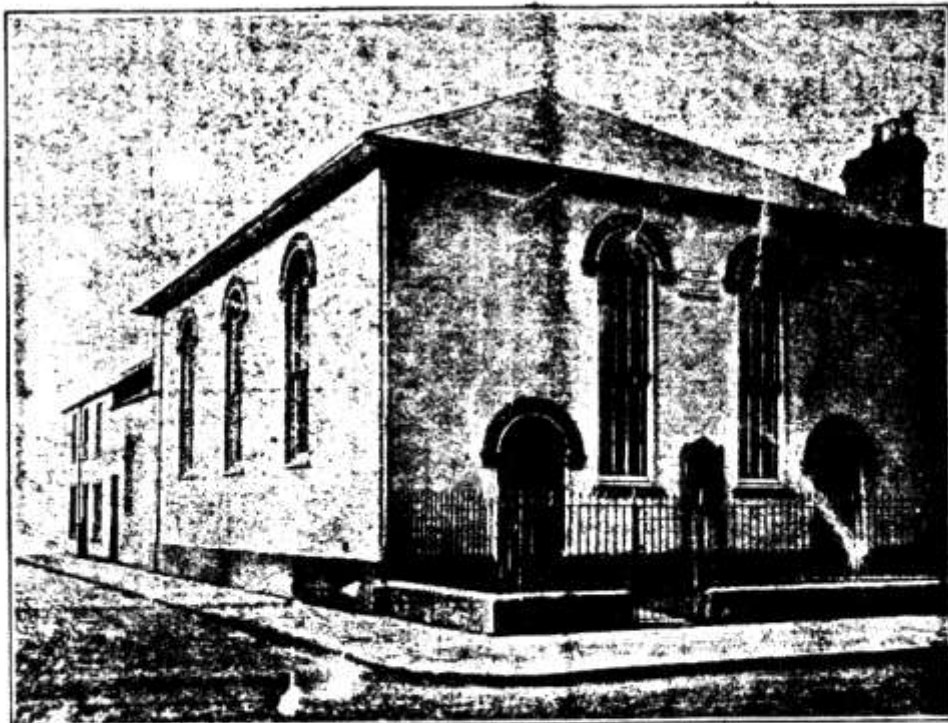
Ar ddechrau Rhagfyr 1981 dathlwyd 125 o flynyddoedd yn hanes yr achos yn Salem, mewn cyfarfodydd arbennig ar nos Fercher, 3ydd o Ragfyr a'r Sul, y 6ed o Ragfyr, 1981.

Yng nghyfarfod 'Yr Encil' ar nos Fercher, trefnwyd Arddangosfa arbennig yn portreadu hanes Salem o'r cychwyn ym 1856.

Yng ngwanwyn 1856 drwy weledigaeth dau ŵr blaenllaw yn Eglwys Seion, Caerdydd, sef David Morgan a John Davies, heuwyd hadau achos Iesu Grist yn Salem ac erbyn Rhagfyr 2lain, 1856 roedd y Salem cyntaf yn Albert Street Treganna yn barod. Cynhaliwyd cyfarfodydd pregethu y Sul hwnnw pan bregethwyd gan y Parchedigion William Evans Ton-yrefail a David Humphries, Sir Gaer. Bore Nadolig 1856 cynhaliwyd Cyfarfod Plygain cyntaf yr Eglwys am 5 o'r gloch y bore o dan arweiniad y Parch. Robert Thomas, Casnewydd.

Yn yr wythnos gyntaf yn 1857 ar y laf a'r 2il o Ionawr, cynhaliwyd Cyfarfod Pregethu eto neu'n hytrach 'cyrddau gwllithog' gyda 7 o bregethwyr, yn eu plith y Parch Edward Matthews, Ewenni. Bu'r gŵr a'r pregethwr enwog hwn yn aelod gwerthfawr o Eglwys Salem a chwaraeodd ran arbennig iawn yn natblygiad y capel. Casglodd lot o arian er gwnethur gwelliannau oriel newydd, festri newydd, llawr newydd ynghyd â symud y pwlpudd o un pen i'r capel i'r llall. Bu yn byw yn Cowbridge Road East am 15 mlynedd cyn symud i Dresimwn.

Cynyddodd yr Eglwys yn gyflym yn arbennig adeg Diwygiad '59. Er na fu rhif yr aelodaeth llawn erioed yn fwy na 211. Un o'r Ysgrifenyddion cyntaf oedd gŵr o'r enw William Richards. Daliodd y swydd am 44 o flynyddoedd hyd at ei ymddiswyddiad yn 1893.



Y SALEM GWREIDDIOL, ALBERT STREET, CANTON.

David Morgan, a enwyd eisoes, oedd y Prif Swyddog er y cyflawnwyd gwaith da ar y cychwyn gan y brodyr Morgan Edwards a David Evans (Tŷ Ddewi wedi hynny). Ymhlith y swyddogion eraill roedd Jacob Davies, tad Madam Clara Novello Davies a thadcu Ivor Novello (ni fu sôn erioed fod Ivor Novello wedi dal unrhyw gysylltiad â'r capel). Yr oedd Jacob Davies yn gerddor gwych, yn arweinydd corau a chymanfaeodd. Efe oedd Arweinydd y Gân. Enw arall yn gysylltiedig â Salem oedd Jabez Coslett. Mae cofeb iddo yn y Salem presennol.

Y Gweinidog cyntaf oedd y Parch R.C. Lewis, B.A. a fu'n weinidog yno am flynyddoedd hyd at 1908 pan ddaeth y Parch Culhbart Thomas yn weinidog. Cysylltir ei enw ef â Salem am flynyddoedd lawer. Ceir cofeb iddo yntau hefyd yn Salem ynghyd â chofebau i'w olynwyr y Parch D.J. Williams a'r Parch W. Iorwerth Hughes. Y Parchg.

Culhbart Thomas oedd yn weinidog yno ym 1911 pan symudwyd o Albert Street i'r safle presennol ym Market Road.

Diddorol oedd clywed o brofiadau rhai o'r hen aelodau, rhai yn dal i fod yn aelodau, ac eraill wedi

symud ers blynyddoedd. Cofient yn fyw iawn yr orymdaith o Albert Street i Market Road i gynnal y cyfarfod cyntaf yn yr ysgoldy eang. Gorffennwyd y capel hardd presennol erbyn Gwanwyn 1911 am y gost o rhyw £7,000.

Bu gŵr o'r enw Mr. Henry Radcliffe, J.P., Druidstone De Mynwy yn dra hael tuag at yr Eglwys yn Salem ac yn arbennig tuag at ddatblygiad yr adeiladau. Ar y 17eg o Fai 1911, cyflwynwyd llyfryn lleddr arbennig o wych gan swyddogion ac aelodau Salem i Mr. Radcliffe fel gwerthfawrogiad o'i haelioni. Roedd pob aelod wedi arwyddo'r llyfr. Cyd-ddigwyddiad hollol oedd i un o'r teulu Radcliffe a oedd yn byw yn y Swisdir, ddod i Gaerdydd diwrnod y dathlu gan adael yn nwylo Dr. J. Geraint Jenkins, Curadur Amgueddfa Diwydiant a Môr, y llyfryn hwnnw a fu yn rhan ganolog o'r Arddangosfa.

Priodol iawn felly wedi cant dau ddeg pump o flynyddoedd ers y plygain cyntaf oedd cynnal yr ail blygain erioed yn Salem ar fore Nadolig 1981 am 7 o'r gloch (roedd y tadau mae'n amlwg yn well boregodwyr!). Cafwyd Cyfarfod Plygain bendithiol iawn pan ddaeth dros 30 ynghyd.

Cyfarfod Nadolig Ysgol
Coed y Gof :

Roedd Eglwys Salem yn
falch iawn o'r cyfle i
groesawu plant Ysgol Coed
y Gof wrth iddynt gynnal
eu Cyfarfod Nadolig yn y
capel, ar nos Iau,
Rhagfyr 15ed o dan
arweiniad y Prifathro,
Mr. Tom Evans a'i staff.

Roedd yn hyfryd i weld y
capel o dan ei sang, gyda
phawb yn rieni a chyfeill-
ion yr ysgol yn gwerth-
fawrogi'n fawr iawn waith
ardderchog y plant wrth
gyflwyno Drama'r Geni.

Cydymdeimlwn yn fawr iawn
â Mr. a Mrs. T. Arfon
Williams, yr Eglwysnewydd,
ar golli tad ac â Iestyn,
Llinos ac Owain ar golli
taid annwyl iawn iddynt.
Bu Mr. Samuel Williams, yn
wreiddiol o Drefriw,
Gwynedd, yn Brifathro yn
Nhreherbet, Morgannwg.
Mae'i weddw yn byw gyda'i
merch, Gwerfyl, ym
Mhenybont, a chydymdeimlwn
yn ddiffuant â'r teulu yn
yr Eglwysnewydd ac ym
Mhenybont. Mae gwaith Mr.
T. Arfon Williams i'r
Dinesydd yn amhrisiadwy.

Mae'n drist iawn inni
gofnodi marwolaeth Mr.
Leslie Howell, The Walk.
Fe fu yn Ysgrifennydd
Cyffredinol Y.M.C.A. ac
mae'n gadael gweddw a mab,
Wyn. Roedd yn aelod
ffyddlon yn Ebeneser ac
fe fydd colled mawr ar ei
ôl.

NEWYDDION O AMGUEDDFA
DIWYDIANT A MŌR CYMRU

Ar y 16eg o Ragfyr, agorwyd
arddangosfa helaeth ar
HANNES Y RHEILFFYRDD YNG
NGHYMRU yn Amgueddfa
Diwydiant a Mŏr Cymru.
Bydd yr arddangosfa i'w
gweld yn yr amgueddfa yn
nociau Caerdydd tan mis
Gorffennaf 1982. Mae
arddangosfeydd bywiog a
chynhwysfawr o'r math yma
yn ran hanfodol o weith-
garwch yr amgueddfa: y
llynedd er enghraifft,
cafwyd arddangosfa o
fywyd y Rhondda a'r
flwyddyn nesaf mae parat-
oadau ar droed i olrhain
hanes morwriaeth yn Nyfed.
Bydd yr arddangosfa honno
yn ran o'r dathliadau
penblwydd yr Amgueddfa
Genedlaethol yn dri
chwarter canrif oed.

Yn ddiweddar hefyd,
derbyniodd yr Amgueddfa
gwch pysgota eogiaid o'r
Afon Ddyfrdwy. Gwnaethpwyd
hwn ar batrwm traddodiadol
yr ardal gan gwmni o
adeiladwyr cychod o Gaer.
Mae'n debyg fod math yma
o gwch wedi ei ddefnyddio
yn gyson gan bysgotwyr
o ardal Fflint ers o
leiaf bedair canrif.
Aelodau o un teulu yn unig:
teulu'r Bithell, yw'r unig
rai sydd â hawl ganddynt
i bysgota a rhwyd arbennig
yn ngheg y Ddyfrdwy.

Mae'n flin iawn gennym
gofnodi marwolaeth un o
is-geidwaid yr Amgueddfa,
Dr. W. Gerwyn Thomas.
Brodor o Rydaman oedd y
Dr. Thomas a bu ar staff
yr Amgueddfa ers deunaw
mlynedd. Yr oedd yn
awdurdod ar hanes y
diwydiant glo yng Nghymru
a gwnaeth gyfraniad
sylweddol i'n gwybodaeth
o'r diwydiant hwnnw. Mae
ei farwolaeth wedi bod yn
golled fawr i'r Amgueddfa
ac i Gymru. Gedy weddw
a dau o feibion ac estyn-
hwn iddynt hwy ein cyd-
ymdeimlad dwysaf yn eu
colled.

GWESTY LLETY CYMRO

143 HEOL YR EGLWYS
GADEIRIOL
CAERDYDD. FFÔN 399659

**GWELY A BRECWAST
BWYD A GWIN DA**
TRWYDEO PRESWYL

Anrhydeddwyd Curadur
yr Amgueddfa, J. Geraint
Jenkins gan Brifysgol
Cymru gyda'r radd o D.Sc.
Econ. Brodor o Langrannog
yng Ngheredigion yw y Dr.
Jenkins ac mae wedi cyhoeddi
yn helaeth ar hanes
diwydiant, yn y Gymraeg
a'r Saesneg. O fewn y
misoedd nesaf gwelir dau
lyfr newydd ganddo yn dod
o'r wasg. Mae un ar hanes
cwmni o berchenogion
llongau o Gaerdydd a'u
gwreiddiau ym mhentre
bychan Aber-porth a'r llall
ar draddodiad morwriaethol
de Ceredigion.

AR DAF YR IAITH A DYFODD

RECORD YSGOL BRYNTAF

Do, gwiredwyd y freuddwyd
- Doniau'r ysgol ers 1949
wedi dod ynghyd i recordio
dan label 'Sain'. Mae'r
gwerthiant wedi bod yn
ardderchog ac ymateb y
plant i'r record yn
arbennig o galonogol.

Mae rhai doniau a chaneuon
enwog iawn arni - Geraint
Jarman - 'Lawr yn y ddinas'
a Huw Jones a'r 'Gwylliaid
Cochion' - Sian Hopcyn yn
canu 'Do-re-mi' gyda phlant
yr ysgol. Ond fe fydd
llawer iawn yn hoffi clywed
caneuon llai arferol ond
swynol tu hwnt fel Nia
Humphreys yn canu cân y
Wyddor a Beti Wyn Jones am
y ddawn i synnu a'i chân
am y llafariad. Plant yr
ysgolion Cymraeg trwy'r
cyfan sy'n ychwanegu
swyn at bob adran ac yn yr
'adran dysgu darllen'
mae'u clywed nhw yn canu
cân yr A B C yn dwyn
atgofion i lu o'r
gwandawyr o ganu yn eu
plentyndod.

Mae adran ddiddorol ar
Wers y Seindorf - plant
Ysgol Glantaf â'u Jazz
'When the Saints' a Ceri
Preece yn canu 'Clywaf sŵn
y Seindorf Fawr' ar ôl y
ffanfêr wrth eu cyflwyno.

Mae rhai o'r cyflwyniadau
llafar yn drawiadol hefyd
- toraeth o doniau yn cael
eu hamlygu yma. Eirlys
Britton a Mererid Davies
yng Ngwasanaeth yr Ysgol
a chasiau'r dynion, Alun
Brinley a Rhodri Jones yn
dod ag amrywiaeth i'w
hadrannau hwy ac Elinor
Proffitt (nawr Wyn) yn
dangos ei chreffft wrth gyd-
leisio â thelyn Sian
Morgan-Thomas. Diolch i
bob côr ysgol a gafodd ei
hyfforddi mor fanwl. Diolch
am bob help a gawsom oddi
wrth y prifathrawon, yr
athrawon a hyd yn oed cyn-
athrawon. Mae llais pob
un o'r lleia hyd y mwyaf
yn golygu rhywbeth i ni
fu yn yr ysgol hyfryd hon.
Diolch i Gwmni Sain am
amynedd dibendraw a
record gofiadwy.

R.A. DREW
158 Heol Ddwyreiniol y Bontfaen,
Treganna. Tel 28796

Ffrwythau a Llysiau o bob math
Cyflenwad ffres beunydd

Hefyd yn
Y Farchnad Ganolog, Caerdydd
Stryd Dynrafon Isaf, Tonypanyd, a
Camm's Corner, Dinas Powys.

FRANKLIN'S
POBYDDION, 160 Heol Ddwyreiniol y Bontfaen,
Treganna. Tel 29861

Bara, Teisennau, Cacenni, Peis,
Pasteiod Ffrwythau, Pasteiod Cernyw,
Pasteiod cig. Pob math o fwydydd ffres
o'r ffwrn bod dydd.

KEN DAVIES
FFERYLLYDD
32A Heol Ddwyreiniol y Bontfaen,
Treganna,
CAERDYDD

Cynhelir Wlpan arbennig yng
Nghanolfan yr Urdd Caer-
dydd y tymor yma dan nawdd
Is-Bwyllgor Dysgwyr
Eisteddfod Genedlaethol yr
Urdd fydd yn dod i Gaer-
dydd yn 1985. Bydd elw'r
Wlpan yma yn mynd tuag at
Gronfa'r Eisteddfod.

Eleni cynhelir Eisteddfod
Dysgwyr Caerdydd, Morg-
annwg a Gwent ar nos Wener
yr 19 o Fawrth yng Nghanol-
fan yr Urdd i ddechrau am
7 o'r gloch. Croeso
cynnes i chi ddod i gefnogi'r
Eisteddfod tra llwyddiannus
yma.

JONATHAN SCOTT
GWERTHWR PYSGOD

146 Heol Ddwyreiniol y Bontfaen,
Treganna Tel: 31695

Ffrwythau'r Môr, yn bysgod,
cregyn, bara lawr,
cocos a.y.b.

TREC

Yn ôl yr Athro Gwynedd Pierce
Dr J Gwynfor Jones a Dr Ceinw
y gwelir yr enw Treganna gyn
ar yr enw megis Canetune, a C
ganrif ar ddeg, y rhan fwyaf
Llyfr Llandaf. Daw'r elfen
yr enw Saesneg o enw nant a w
yng nghanol Caeau Llandaf gyn
erbyn hyn. Enw person, efal

Gwelir felly fod Treganna yn
o Gaerdydd a Phenarth yn 1869
Llandaf, o hyd y tu faes i Fw
un o'r tri lle yn Awdurdod Ll
o fap gwerthfawr Waring, a he
fap ordnans 1851 o Gaerdydd o
Swyddfa Record Morgannwg, Neu
CF1 3NE tel.28033). Ymest
gelwid, o dua Stryd Pontcanna
Elâi, ac o Heol Pensisli (Pen
Gomin neu Forfa Lecwydd a Gra
erbyn hyn, tyfodd Caerdydd gy
â'r Rhath a Llandaf.

Er hynny, erys rhyw deimlad c
enwedig yn y rhan honno o Hec
tloty ym 1869) hyd at Barc Vi
arbennig yng nghanol Treganna
lle mae Heol Llandaf yn cyfar
y Bontfaen bellach). Yno t
bywyd ei hun, gyda phob math
fawr o nwyddau, a chyda dau t

Ceir un parc y tu ôl i siop F
brodyr Morgan, o Aberteifi;
a'r parc arall y tu ôl i siop
Cymraeg hefyd yw'r Mri. Griff
Post (mae'r arwydd yn Gymraeg
gyferbyn ag Ysbyty Dewi Sant,
gerllaw. A phobl leol o Ga
siop ffrwythau, y siop bysgod
dudalen yma a hefyd siop win
o bryd i'w gilydd yn Y Dineŷy

Nodweddion pennaf Treganna fe
deimlir yno, hawddgarwch y be
siopau bach, cartrefol gan mw
dim rhyfedd yn y byd ei fod y
ac yn denu cymaint o bobl go

CYNGOR CELF

Ysgr

Gwahoddir ceisiadau an
Lenyddiaeth y Cyngor. By
at £4,359 yn ôl

Ceir ffurflen gais a manylio
dwyn eich cyfeiriad, ac wea
Celfyddydau Cymru, 9!

C

TREGANNA

Yn ôl yr Athro Gwynedd Pierce (cafwyd help gwerthfawr hefyd gan Dr J Gwynfor Jones a Dr Ceinwen Thomas), yn y ddeunawfed ganrif y gwelir yr enw Treganna gyntaf, ond gwelwyd ffurfiau Saesneg ar yr enw megis Canetune, a Caneton mor bell yn ôl â'r drydedd ganrif ar ddeg, y rhan fwyaf ohonynt yn y llyfr gwerthfawr hwnnw, Llyfr Llandaf. Daw'r elfen Canna yn yr enw Cymraeg a Cane yn yr enw Saesneg o enw nant a welir hefyd yn Pontcanna, enw fferm yng nghanol Caeau Llandaf gynt, enw ardal a hefyd stiwdios teledu erbyn hyn. Enw person, efallai, oedd Canna yn wreiddiol.

Gwelir felly fod Treganna yn lle hen iawn, ac yn ôl map T. Waring o Gaerdydd a Phenarth yn 1869, yr oedd y pentref, fel Y Rhath a Llandaf, o hyd y tu faes i Fwrdeisdref Drefol Caerdydd, a phob un o'r tri lle yn Awdurdod Lleol annibynnol. (Gellir prynu copi o fap gwerthfawr Waring, a hefyd ffacsimile gwych mewn lliw o fap ordnans 1851 o Gaerdydd oddiwrth Wasanaeth Archifau Morgannwg, Swyddfa Record Morgannwg, Neuadd y Sir, Parc Cathays, Caerdydd CF1 3NE tel.28033). Ymestyn hen Ddosbarth Treganna, fel y'i gelwid, o dua Stryd Pontcanna a Heol y Brenin bron hyd at bont Elâi, ac o Heol Pensisli (Penshisly, yn ôl map Waring) hyd at Gomin neu Forfa Lecwydd a Grangetown (? Tresgubor) yn y De, ond erbyn hyn, tyfodd Caerdydd gymaint nes llyncu'r pentref, ynghyd â'r Rhath a Llandaf.

Er hynny, erys rhyw deimlad o arwahanrwydd yn Nhreganna o hyd, yn enwedig yn y rhan honno o Heol y Bontfaen o Ysbyty Dewi Sant (y tloty ym 1869) hyd at Barc Victoria - hen Gomin Elâi gynt - ac yn arbennig yng nghanol Treganna yn yr ardal o gwmpas Croes Treganna lle mae Heol Llandaf yn cyfarfod â Heol y Bontfaen (Heol Ddwyreinio y Bontfaen bellach). Yno teimlir ei bod yn wir dref fach â'i bywyd ei hun, gyda phob math o siop, bron, yn gwerthu amrywiaeth fawr o nwyddau, a chyda dau barc ceir mawr yn gyfleus wrth law.

Ceir un parc y tu ôl i siop Franklyns y bara, a gedwir gan y brodyr Morgan, o Aberteifi; (y mae'r plant ym Mryntaf a Glantaf), a'r parc arall y tu ôl i siop wyliau a theithio Gwalia. Cymry Cymraeg hefyd yw'r Mri. Griffiths ac Evans sy'n cadw Swyddfa'r Post (mae'r arwydd yn Gymraeg, yn glir iawn uwchben y drws) gyferbyn ag Ysbyty Dewi Sant, a Mr Ken Davies y fferylllydd sydd gerllaw. A phobl leol o Gaerdydd neu'r Rhondda sy'n cadw'r siop ffrwythau, y siop bysgod a'r siop wyliau a hysbysebiri ar y dudalen yma a hefyd siop win Philip Morgan y gwelwch ei hysbysebu o bryd i'w gilydd yn Y DineSydd.

Nodweddion pennaf Treganna fel lle i siopa yw'r gymdogaeth dda a deimlir yno, hawddgarwch y bobl sy'n eich gwasanaethu yn y siopau-siopau bach, cartrefol gan mwyaf - a hwylustod parcio. Does dim rhyfedd yn y byd ei fod yn ganolfan siopa mor boblogaidd ac yn denu cymaint o bobl gorllewin Caerdydd.

CYNGOR CELFYDDYDAU CYMRU

Ysgrifenyddes

Gwahoddir ceisiadau am swydd ysgrifenyddol yn Adran Lenyddiaeth y Cyngor. Bydd y cyflog ar raddfa o £3,597 hyd at £4,359 yn ôl oed a chymwysterau.

Ceir ffurflen gais a manylion pellach wrth anfon amlen fawr yn dwyn eich cyfeiriad, ac wedi'i stampio, at Mrs J Gotts, Cyngor Celfyddydau Cymru, 9 Stryd yr Amgueddfa, Caerdydd, CF1 3NX.

ANNA

ed help gwerthfawr hefyd gan
as), yn y ddeunawfed ganrif
ed gwelwyd ffurfiau Saesneg
mor bell yn ôl â'r drydedd
yn y llyfr gwerthfawr hwnnw,
yn yr enw Cymraeg a Cane yn
efyd yn Pontcanna, enw fferm
ardal a hefyd stiwdios teledu
edd Canna yn wreiddiol.

ri iawn, ac yn ôl map T. Waring
edd y pentref, fel Y Rhath a
ref Drefol Caerdydd, a phob
ibynnol. (Gellir prynu copi
acsimile gwych mewn lliw o
i Wasanaeth Archifau Morgannwg.
Sir, Parc Cathays, Caerdydd
ddosbarth Treganna, fel y'i
l y Brenin bron hyd at bont
, yn ôl map Waring) hyd at
1 (? Tresgubor) yn y De, ond
nes llyncu'r pentref, ynghyd

anrwydd yn Nhreganna o hyd, yn
ntfaen o Ysbyty Dewi Sant (y
- hen Gomin Elâi gynt - ac yn
ardal o gwmpas Croes Treganna
heol y Bontfaen (Heol Ddwyreiniol
ei bod yn wir dref fach â'i
, bron, yn gwerthu amrywiaeth
ir mawr yn gyfleus wrth law.

ns y bara, a gedwir gan y
'r plant ym Mryntaf a Glantaf),
u a theithio Gwalia. Cymry
c Evans sy'n cadw Swyddfa'r
lir iawn uwchben y drws)
Ken Davies y fferylllydd sydd
neu'r Rhondda sy'n cadw'r
iop wyliau a hysbysebair ar y
Morgan y gwelwch ei hysbysebu

i siopa yw'r gymdogaeth dda a
n eich wasanaethu yn y siopau-
a hwylustod parcio. Does
lfan siopa mor boblogaidd
Caerdydd.

DYDAU CYMRU

ddes

*dd ysgrifenyddol yn Adran
flog ar raddfa o £3,597 hyd
chymwysterau.*

*ch wrth anfon amlen fawr yn
npio, at Mrs J Gotts, Cyngor
r Amgueddfa, Caerdydd,
X.*

GRIFFITH & EVANS

SWYDDFA'R POST,
105 Heol Ddwyreiniol y Bontfaen
(gyferbyn ag Ysbyty Dewi Sant)

*Papurau Newydd, Cylchgronau,
Cardiau, Losins, Sigarets, Baco,
Hufen Ia, Creision, a.y.b., a.y.b.*

GWALIA TRAVEL SERVICES LTD

98 Heol Ddwyreiniol y Bontfaen, Treganna
Tel 45550/28834

101 Heol Caerffili, Caerdydd
Tel 617228/9

*Gwyliau a Theithiau byd-eang
Cynigion arbennig*

MERCHED Y WAWR

Mae'r Nadolig a'r holl
baratoi bwydydd ar ei gyfer
i'w weld ymhell iawn yn ôl
erbyn hyn ond yn ein
cyfarfod diwethaf o Ferched
y Wawr roeddyd yn lygaid
ac yn glustiau i gyd ac yn
brysur gymeryd resaits tra
roedd gwledd yn cael ei
pharatoi o dan ein trwynau.

Miss E.T. Davies, athrawes
Gwyddor Tŷ yn Ysgol Cathays
oedd yn gyfrifol am baratoi
y bwydydd ag i rai ohonom
lle mae diwrnod coginio
yn debycach i ddiwrnod
symud tŷ, roedd gweld tua
hanner dwsin o wahanol
fwydydd yn cael eu paratoi
mor ddiffwdan a destlus yn
wledd ynddo'i hun.

Nid bwydydd yn arbennig
ar gyfer y Nadolig a
gawsom ond resaits o bob
math o saladau gaeafol
wedi ei wneud o fresych
coch ag afal oedd yn mynd
yn hyfryd gyda phastai
selsig (oedd gyda llaw
lawer llai traferthus na
sausage rolls) a sawl math
ar fwydydd melys yn
dreiffls ag yn fflans.
Ar ôl y fath wledd Clwb y
Weiren Gaws amdani!

TAFLEN

LLYFRAU,
CARDIAU, PAPURAU,
RECORDIAU, CASETIAU.

Canolfan yr Urdd,
Heol Conwy,
Caerdydd. 27530.

Ar agor tan 7 o'r gloch (5 ar nos Sadwrn).

CYFAMODIR POB ELW I
GANOLFAN YR URDD, CAERDYDD

GWESTY LLETY CYMRO

143 HEOL YR EGLWYS
GADEIRIOL
CAERDYDD. FFÔN 399659

GWELY A BRECWAST
BWYD A GWIN DA

TRWYDDED PRESWYL.

COLOFN Shân Emlyn

"Wyt Ionawr yn oer
A'th farrug yn wyn
A pha beth a wnaethost
I ddŵr y llyn?". ..

Wyt Ionawr yn oer
A'th farrug yn wyn;
Ac ni fedd pawb aelwyd
Ar hin fel hyn,
Mae rhywrai heb dŷ
A rhywrai heb dân;
A rhywrai heb fara
Na chwsg na chân.

Dwi'n siwr bod y geiriau
yna yn canu cloch yng
nghalonnau pawb ar ôl
profiadau'r mis dwytha 'ma.
Ar yr un pryd fe brofwyd
gwres cymwynasgarwch
cymdogaeth dda a charedig-
rwydd sy'n profi bod stff
go dda yn y natur ddynol
o hyd - hyd yn oed os oes
rhaid cael argyfwng i ddod
a hyn i'r amlwg.

Beth bynnag am a fu. A
deud y gwir, fyddai ddim yn
lecio mis Chwefror chwaith,
ac yn diolch bob blwyddyn
mai mis bach ydio. O leia
mae miri'r Nadolig a'r
flwyddyn newydd yn cadw
rhywun drwy ran o Ionawr
- ond fel arfer erbyn
Chwefror mae'r gaeaf yn
ymddangos yn sobor o hir
a di-ddiwedd. Mae 'na
dinc o fod wedi cael digon
yn nhelyneg mis Chwefror
hefyd:

"Chwyth aeafwynt fel y
mynnot
Cryn fy ffenestr ar fy
nôr"

Ym mis Chwefror y mae fy
mhenblwydd ac yn naturiol
yn nhrefn y blynyddoedd
prin bod fy hoffter o'r
mis yn cynyddu! Pan yn
ifanc arferwn edrych ymlaen
at ddydd penblwydd - y
cardiau a'r presanta'n
cyrraedd a chael dod adre
o'r ysgol i'r un arlwy o de
bob blwyddyn - crempog.
Ond nid felly erbyn hyn,
nag ers tro. Mae Mari'n
cael ei phenblwydd ddiwrnod
ar f'ôl i, ac fe ddechreuais
ddiflasu ar fy mhenblwydd

yn ystod y blynyddoedd pan
dreuliwn fy niwrnod
arbennig yn y gegin yn
coginio a pharatoi te
parti i Mari a'i ffrindiau.
Mae treulio'r diwrnod
felly yn apelio fwy atai
rwan nag oedd o ar y pryd!

Erbyn hyn mae'r dyddiau
rheiny wedi hen fynd heibio
a Mari a'i ffrindiau'n
dathlu'i phenblwydd trwy
fynd allan efo'u gilydd.
Eleni mi fydd yn benblwydd
arbennig i Mari a waeth
heb a chynnig gorïad y tŷ
iddi, mae wedi hawlio
hwnnw ers tro byd.

Does neb eisïau mynd yn
hen, ac erbyn hyn carreg
filltir go hegar ydy
penblwydd. Ond waeth heb
a diflasu na brwydro yn
erbyn yr anochel. Wyddoch
chi be fydda i'n 'i ddeud
wrtha fy hun wrth roi
powdwr a phaent ar fy
ngwep fora fy mhenblwydd,
a phob bora arall tae'
hi'n dod i hynny? "Wel
Shân Em, sut bynnag siap
wyt ti'n 'i weld arnat ti
dy hun, mi rwyd ti'n
fengach heddiw na fyddi di
byth eto!

HANES Y PLYGAIN

Cynhaliwyd y dair plygain
fel y'u cyhoeddwyd yn y
Dinesydd a wir bu ffonio
am fwy o fanylion. Chafodd
neb ei siomi yn Llantrisant,
Llanbedr y Fro nag yn Heol
y Crwys wedi iddynt fentro
mas i'r oerni.

Fel y digwyddodd hi eleni
'Dilyn y Seren' oedd
trywydd Plygain y Crwys.
Ar ôl i Mrs. Janet Ogwen
adrodd cerdd Cynan am
'Faled y Pedwar Brenin' a
wir i chi fe gyrhaeddodd
pawb y preseb a chael cyfle
i sylwi ar wyrth geni'r
Duw-ddyn a oedd ar fin
digwydd y diwrnod wedyn.
Fe ddaeth y carolwyr o
bobman i'n tywys ar ein
ffordd - parti'r dynion o
Llandaf a'u ffrindiau.
Nia Humphreys a Shân
Emlyn yn hollol wfreiddiol
fel arfer - Gareth Jones, y
canwr opera sy mor barod
â'i ddawn inni; parti
merched ifanc y Crwys.
Uchafbwynt arall i ychwanegu
at yr uchafbwyntiau hyn
oedd canu hyfryd dwy ferch
Emyr a Myra Jenkins, Manon
a Ffion. Roedd pob darllen-
iad yn bwrpasol a'r un
diwetha 'Os yw Duw drosom,
pwy a all fod i'n herbyn'
a Gareth o Benarth yn
llefaru yn herfeiddiol.

Mae'n werth nodi inni gyd-
ganu eleni rhai o'r hen
hen garolau allan o
ddetholiad hollol newydd;
newydd gyrraedd o'r Wasg.
Mae ardal Llanishen a
Llysfaen dan ysbrydoliaeth
Mr. Kynric Lewis i'w
llongyfarch am gasglu'r
geiriau a'r tonnau sy'n
rhoi'r fath foddhad i'r
ymennydd a'r galon ar adeg
y Nadolig. Mae'n siwr y
bydd y cyhoeddiad hwn o
werth i bob un o'r tri
Plygain ac i gapeli'r ardal.

Y flwyddyn nesa rwy'n siwr
bydd llawer mwy na allant
beidio ag ymuno â'r
plygeinwyr brwd.

RHIWBEINA

Cynhaliwyd Gwasanaeth
Llith a Charol dan nawdd
Adran Bentre'r Urdd yng
Rhiwbeina yng Nghapel y
Methodistiaid cyn y
Nadolig. Y corfeistr
oedd Alun Guy. Casglwyd
dros ugain punt ar ddiwedd
y Gwasanaeth a bydd yr
arian yma yn mynd at
achosion da.

Mae Cymdeithas yr Iaith
yn cynnal Cwrs Penwythnos
i Ddysgwyr yng Ngwersyll yr
Urdd, Llangrannog, dros y
cyfnod 26 - 28 o Fawrth.
Ceir ffurflenni cais o
Ganolfan yr Urdd, Caerdydd.
Mae'r cyrsiau yma yn hynod
o boblogaidd, felly cyntaf
i'r felin gaiff falu!

'Y PERSON RHYFEDD HWN'

Dros fisoedd y gaeaf mae'r
Eglwys Efengylaidd Gymraeg
(Tŷ'r Cymry, 11 Heol Gor-
don, Caerdydd) wedi trefnu
dwy gyfres o gyfarfodydd
arbennig, gyda siaradwyr
gwadd. Yn nhyrn y gaeaf
cafwyd cyfres fuddiol o
astudiaethau yn Epistol
Cyntaf Pedr. Bywyd a
gwaith yr Arglwydd Iesu
Grist yw thema'r gyfres o
gyfarfodydd ar gyfer Tymor
y Pasg. (Gweler y Calendr).

Ar nosweithiau Gwener am
7.30 p.m. y mae'r cyfarfod-
ydd hyn, ac y mae croeso
cynnes i bawb iddynt.

JOIO - A JOIO!

Mae'r B.B.C. yn trefnu cyfres newydd ar gyfer Radio Cymru. Y teitl yw 'Joio', a'r syniad, yn fras, yw clywed oddi wrth bobol beth mae'r gair yn ei olygu iddynt hwy.

Fe fydd cystadleuaeth wythnosol - cyfle i rywun ennill set radio VHF wrth 'sgrifennu atom gyda'r esboniad mwya' gwreiddiol o'r gair!

Fe fydd hi'n cael ei darlledu rhwng 10.00 a 10.30 bob bore Iau tan mis Ebrill.

-GOLCHWYR LLESTRI

RHATH - Fflat i ddwy ferch i siario, Ystafell wely, ystafell ymolchi, ystafell fyw a chegin. Ffoniwch Caerdydd 492353 gyda'r hwyr.

AR WERTH

GOLCHWR LLESTRI

(Indesit) Cyflwr da.

Pris i'w drafod.

Ffôn: 753695

Cyhoeddwn, â phleser mawr, ddyweddiad Emyr Daniel a Catrin Gerallt. Mae Emyr yn hannu o Gaerfyrddin ond mae wedi bod lawr yn y 'ddinas fawr ddrwg' chwedl Geraint Jarman, rym ni'n ei ystyried yn un ohonom ni ac mae'n gyfrannwr parod i'r Dinesydd. Diolch yn fawr iddo am hyn. Yng Nghaerdydd y treuliodd Catrin y rhan fwyaf o'i phlentyndod. Mae'n ferch ddawnus tu hwnt; a hi, fel ei dyweddi, yn cyflwyno a chynyrchu gwaith disglair iawn ar y cyfryngau. Dymunwn yn dda iawn iddynt yn y dyfodol.



GADAEI YR ARDAL

Pob dymuniad da i'r Br. Ian ap Dewi a'r teulu wrth iddynt symud yn ôl i Ddyfed i fyw ac ymgartrefu yno o'r newydd. Bu Ian yn Warden yr Urdd yng Nghaerdydd flynyddoedd yn ôl ac wedi dychwelyd i Gastell Newydd Emlyn daeth yn ôl i roi tro amdanom fel athro yn Rhydfelen - dysgu adfer ac arlunio. Erbyn hyn teimlodd mae'n siwr ei fod am fynd yn ôl.

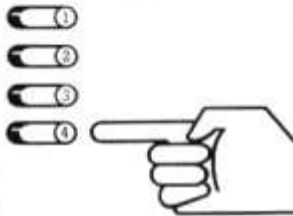
Dylid anfon holl ddeunydd ar gyfer rhifyn Mawrth at Mrs. N. Couch, 2 Crystal Glen, Y Mynydd Bychan, Caerdydd (Tel. 753625) erbyn Chwefror 20fed.

Carai'r Dinesydd ddiolch i Gymdeithas Celfyddydau Deddyrain Cymru am ei chefnogaeth ariannol tuag at y rhifyn hwn.

4 CWESTIWN YR HOFFECH EU GOFYN HWYRACH AM SIANEL DELEDU NEWYDD CYMRU

SUT...

Sut i diwnio fy set i dderbyn S4C?



BETH...

Beth fydd arwyddocâd S4C i wylwyr Cymru?



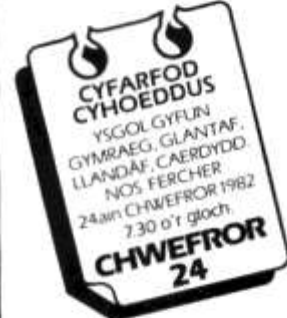
PWY...

Pwy sy'n arolygu a rhedeg y sianel... Wynebaw pwyl a wela! ym 1982?



PRYD...

Pryd y caf yr ateb i'r cwestiynau hyn... A'r siawns i gynnig fy syniadau innau?



Dewch i weld ac i glywed o lygad y ffynnon yr hyn sydd ar y gweill gan S4C ar gyfer eich diddanu o fis Tachwedd nesaf ymlaen. Dewch i holi Awdurdod a staff S4C ynglŷn â'r gwasanaeth newydd.

Dewch i gefnogi'r fenter gyffrous. Eich sianel chi yw S4C - mae angen eich sylwadau a'ch awgrymiadau i sicrhau ei llwyddiant.

Bydd offer cyfieithu ar gael.

S4C

SIANEL PEDWAR CYMRU

Sianel i Gymru

Y GOLOFN GAIN gan ARFON

Ychydig yn ôl buom yn dathlu dechrau blwyddyn gyda'i holl addewid yn ymagor o'n blaen, ond yna'n sydyn 'roeddem at ein clustiau mewn eira, a'r oerni'n mygu pob awydd i wneud rhywbeth. Clywais yr englyn hwn ar y radio ynghanol yr heth ac, ar wahan i dipyn o hen drawiad yn y llinell gyntaf, mae'n bennill eitha' mi gredaf o ystyried yr amgylchiadau.

Er bloeddio ar ddechrau blwyddyn eu cân
Llawn cynnwrf, yn sydyn
Tawedog yw'r glog a'r glyn
Dan anwes arthes wrthun.

Englyn â mwy o swmp iddo yw hwnnw a gefais wedi'r Nadolig gan un o aelodau ifanc capel y Crwys. Nid yw'n fodlon ei arddel yn gyfan gwbl gan fod elfen o gywaith ynddo, ond mae'n werth aros gyda'r englyn hwn am dipyn. Fe'i symbylwyd wrth weld cannwyll ynghyn mewn Oedfa Blygain yn y Crwys. Troes y gannwyll yn symbol o'r Crist ei hun, gan weld yn y piler goleubryd (ansoddair cyfoethog) wrthrych addoli i'r holl fyd oherwydd bod yn ei gorff, er ei gyffredined, ysfa i roi. Bu'n bodoli er mwyn ei aberthu ei hunan. Englyn â gafael ynddo. Deued eto.

Cannwyll Nadolig

Oni welwch chwi biler goleubryd
I'r byd wrth ei bader?
Yn ei gorff mae mwy na gwêr
Y mae tân offrwm tyner.

Un o ffyddloniaid y Crwys yw John Wood yntau. Ni allaf feddwl amdano fel Sais, ond dyna fu ar un adeg. Dysgodd Gymraeg ar ôl cyfarfod â Kathleen ei wraig, hithau'n awdures lwyddiannus erbyn hyn, ac ymroes i'w ddiwyllio ei hun er meddiannu holl gyfoeth trysorfa'n llên. Nid oes dim sy'n well ganddo na phori yng ngwaith y cywyddwyr. Erbyn hyn mae'n gynganeddwr crefftus a rhugl ei hunan fel y dengys y gerdd hon. A minnau'n sgrifennu'r golofn hon ynghanol y rhew, mae naws drofannol i'w theimlo wrth gofio mis Tachwedd!

Tachwedd

Dylif arafaidd dail afrifed
A roes yn newydd, er ias-niwed,
Gerpyn ar gerpyn yn garped - cysur
I hardd hir-gelu'r ddaear galed.

Try'r haul o'r wybren, trwy'r canghennau,
Ddawn ei bêl ledrudd wan-belydrau;
Lliwus ar fregus frigau - ywllwyrch
A chynnil gynnyrch niwlog wenau.

Benthyca Tachwedd ei lwyd heddwch
I wlad ledolau o dawelwch;
Di-sôn, ond digon, yw'r eegwch - tawchog
Wrth fwrw ei oediog dath-hyfydwch.

John Wood.

Enw newydd a dieithr i mi yw eiddo'r bardd nesaf. Ni wn ai Sais ai Ffrangwr ydyw, ond dengys yr englyn hwn a ddaeth oddi wrtho fod y ddawn farddoni yn ei feddiant ac y dylai ymroi fwyfwy i'r grefft. Nid oes ond gobeithio nad yw'n gwastraffu ei amser gyda chanu a rhyw bethau difudd tebyg.

Troeon Bywyd

Ce's fynd a dod yn odiaeth
o hwylus,
Ce's hylaw gynhaliaeth,
A rhwydd af fel sicraf
eaeth
Am orwelion marwolaeth.

T.R.E. De L'erch

Llongyfarchiadau i Yvonne Matthews (gynt) ar eni bachgen bach iddi hi a'i gŵr. Gwelsoch wyneb croesawgar Yvonne yn Siop Efengylaidd y Waun am flynyddoedd. Bu'n sicrhau bod cardiau Cymraeg ardderchog ar werth yno a'r cyflenwad o lyfrau Cristnogol i blant ac oedolion yn Gymraeg ac yn Saesneg a'r cyfarpar ar gyfer yr Ysgolion Sul yn dda iawn. Cyn cael yr un bach bu'n dysgu yn Ysgol Pentwyn ac wedyn yn Ysgol Gyfun Radyr. Fe fydd wrth ei bodd nawr yn magu'r bachgen bach ar ei haelwyd.

Ganwyd bachgen bach, Owen, brawd i Catrin, yn Ysbyty'r Glowyr, Caerffili, ar Dachwedd 8fed. Dyma'r ail blentyn bach felly i Eirlys a Byron Ashton a'r chweched wyr i Mr. a Mrs. Wyndham Davies. Mae'n anodd meddwl bod Mr. a Mrs. Davies wedi bod bant yn ardal y Drenewydd am naw mlynedd. Buont yn byw yn 8 Pitman St. am flynyddoedd a fan ginio'r Ysgol Gymraeg yn galw yno bob bore i gludo Eirlys a Gwenda'i chwaer hynaf, i Sloper Rd. gyntaf ac wedyn i Fryntaf. Erbyn hyn maent wedi symud yn ôl i Gaerdydd, i Parc Bryn Drain, Thornehill ac yn gefn i'r merched wrth fagu'u chwech wyr bach. Mae'r croeso gartre iddyn nhw'n ddiwyll iawn yn Salem ac yn y ddinas yn gyffredinol. Maen nhw nawr yn gefn i'w merched wrth eu meithrin yn y pethau gorau.

Cyn y Nadolig daeth llawenydd mawr i deulu'r Lotwickiaid yn yr Eglwysnewydd wrth iddynt ddathlu priodas Dr. Wyn Lotwick. Dymunwn ninnau'n dda iddo ef a'i wraig newydd yn eu bywyd priodasol.

Ers y Nadolig bu Mr. William Lotwick yn Ysbyty'r Mynydd Bychan yn cael llawdriniaeth ond clywsom ei fod gartref erbyn hyn yn yr Eglwysnewydd a dymunwn lwyr wellhad iddo.

Dad: Mae'r dyn Greyson
'na wedi gorffen ar
'Generation Game' te.

Mam: Ydi, - roeddw'n wedi
lari arno ers spel
fawr ta beth.

Y CALENDR

Chwefror:

- 2, Llun, am 7.30 p.m. yn Festri Minny St., Merched y Wawr; Darlith gan Mrs. Dewi Watcyn Powell.
- 5, Cymrodorion Caerdydd yn Festri'r Tabernacl, 7.15 p.m. Anerchiad gan Mr. John Rowley, 'Yr India Bell'- ac agos'.
- 10, Tŷ'r Cymry, 8.00 p.m. Cymdeithas y Dysgwyr - Dadl.
- 10, Cymdeithas Heol y Crwys, 7.30 p.m. Noson Lawen yng nghwmni Catrin Lewis
- 12, Cymdeithas Cymry'r Eglwysnewydd, Festri Bethel, Heol Penlline. Pethau Diddorol - Noson yng ngofal yr aelodau
- 12, Gwener, 7.30 p.m. yn Nhŷ'r Cymry, 11 Heol Gordon 'Pwy yw Iesu Grist?'. Anerchiad gan Dr. Dewi A. Hughes (Politechnig Cymru) dan nawdd yr Eglwys Efengylaidd Gymraeg.
- 12-13, Yn Theatr y Sherman - Theatr Ystwyth yn perfformio drama Gwenlyn Parry 'Y Ffin' Tocynnau £2 (gostyngiadau ar y nos Wener yn unig). 8 p.m. Tocynnau ar gael o'r theatr, ffôn 30451.
- 14, Yn y Tabernacl, Gwasanaeth Ysgolion Sul Cydenwadol wedi'i drefnu gan Robin Gwyndaf am 2.30 p.m.
- 26, Gŵyl Ddewi yn y Dociau Noson o adloniant i ddathlu Gŵyl Ddewi yn yr Amgueddfa Diwydiant a Môr, Heol Bute, gyda Dic Jones, Dafydd Rowlands a cherddoriaeth gan yr Hwntws - grŵp sy'n arbenigo yng ngherddoriaeth gwerin Morgannwg. Tocynnau, £1.50 (Ar gael o'r Academi Gymreig, (398189) neu Siop Taflen ac Oriol. Gwerthir gwirodydd. Bydd y noson yn dechrau am 7.30.

26, Gwener, 7.30 p.m. yn Nhŷ'r Cymry. 'Pam bu'r Iesu farw?' Anerchiad gan Gwynn Williams (Aberafan) dan nawdd yr Eglwys Efengylaidd Gymraeg.

27, Cymrodorion Caerdydd yn Neuadd U.W.I.S.T. 7.15 p.m. Cinio Gŵyl Ddewi.

Mawrth:

- 1, Cylch Cinio Cymraeg Caerdydd, yng Ngwesty'r Parc, am 1.00 p.m. Prif Westai: Yr Esgob Mullins.
- 5, Cymrodorion Caerdydd yn Ysgol Glantaf am 7.15. Cyngerdd gan Gôr yr Ysgol (Arweinydd: Alun Guy)
- 12, Gwener, 7.30 p.m. yn Nhŷ'r Cymry. 'Atgyfodiad Crist'. Anerchiad gan Gwynn Williams (Aberafan) dan nawdd yr Eglwys Efengylaidd
- 13, Sadwrn, Ffair Sborion Plaid Cymru, yn Neuadd St. Saviour's, Sblott, 10 o'r gloch.

Ebrill:

- 5, Cylch Cinio Cymraeg Caerdydd, yng Ngwesty'r Parc am 1.00 p.m. Prif Westai: Mr. George P. Owen (BBC)
- 16, Cymrodorion Caerdydd, yn Festri Eglwys Dewi Sant, am 7.15. Darlith gan Mr. Hywel Teifi Edwards; Testun: 'Y Ddrama Gymraeg, 1913-14'

Mai:

- 10, Cylch Cinio Cymraeg Caerdydd, yng Ngwesty'r Parc am 1.00 p.m. Prif Westai: Mr. Philip Rosser.
- 16, Cymrodorion Caerdydd, Gwibdaith, dan ofal y Parch Ifor Rees.

Rhaghysbysiad

URDD GOBAITH CYMRU,

Mai 8, nos Sadwrn, rhwng 6 ag 8 o'r gloch yng Ngherddi Sophia. NOFIO NAWDD Yr elw i'w rannu rhwng y Ganolfan, Heol Conwy ag Eisteddfod Genedlaethol yr Urdd, Caerdydd 1985.

Llongyfarchiadau i Linda a Rhisart Arwel ar enedigaeth eu hail blentyn. Mae Rhisiart yn gerddor adnabyddus yn y ddinas a Linda yn ferch a ddysgodd Gymraeg o adran Mr. Alwyn Prosser ym Mhenarth. Mae'r ferch gyntaf yn rhugl yn Gymraeg yn barod yn eu cartref a dyma yn bach arall eto dan eu dylanwad i chwyddo'r rhifau. Ie'n wir 'Ar daf yr iaith a dyfodd'.

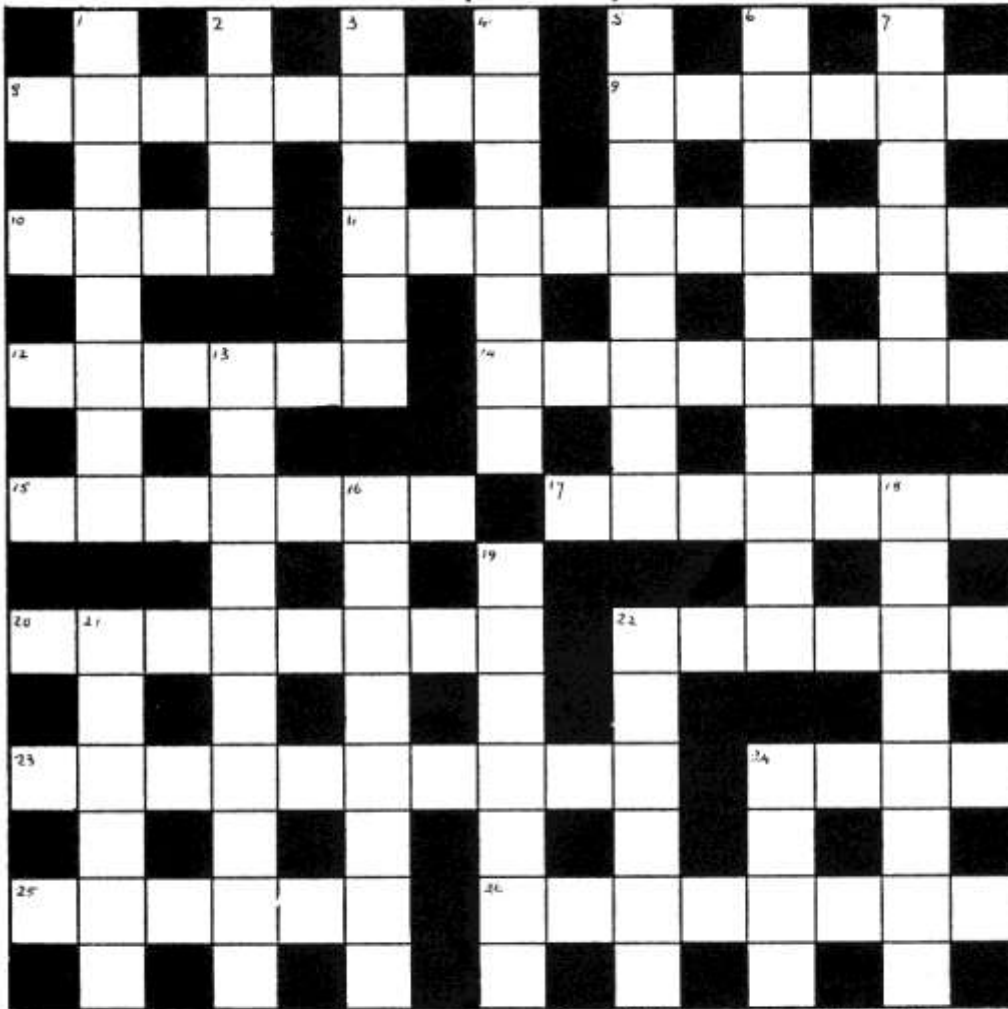
Mae pawb mae'n siwr yn falch o glywed am eni bachgen bach cyntaf i Gareth ac Eleri Lovegreen. Pwy yw Eleri Lovegreen gofynnwch? - wel neb llai na Eleri Jones, merch Mr. a Mrs. Gwyn Erfyl - teulu a fu'n rhan annatod o fywyd Caerdydd dros gymaint o amser. Dyma'r wyr bach cyntaf iddyn nhw hefyd ar ôl magu pedair merch eu hunain. Pob dymuniad da i Gareth ac Eleri a'r un bach, Gwilym, yn eu hapusrwydd mawr.

Llongyfarchiadau i Dr. Alan ac Elisabeth Shore ar enedigaeth Angharad ym Mhenyffordd, Clwyd. Bu Elisabeth (Elias gynt) yn gweithio yn ardal Caerdydd am nifer o flynyddoedd cyn priodi a symud i Glwyd.

Llongyfarchiadau i Ethni a Michael Jones, Llanbedr y Fro, ar enedigaeth eu merch fach, Rhiannon, ar Ionawr 22 - chwaer i Garmon, Mererid a Gwenfair.

Llongyfarchiadau i Trefor Rowlands, Birchwood Rd., Cyncoed, sy'n ddisgybl yn y Chweched Dosbarth yn Ysgol Uwchradd Caerdydd ac sy newydd ennill ysgoloriaeth i fynd i astudio Gwyddoniaeth Peirianyddol yng Ngholeg Downing Caergrawnt yr Hydref yma. Mae Trefor yn nai i John Rowlands y llenor, gynt o Draws-fynydd.

Yn ddiweddar iawn bu'r Dinesydd yn llongyfarch y Br. Alun Ffred Jones ar ei briodas. Nawr mae'n ddyledus arnom i'w longyfarch ef ar ei swydd newydd gyda chwmni 'Barcud'. Nid yw'r teulu yma, cangen o Fois y Cilie, fyth yn peidio ag ymdeimlo â her y Gymru gyfoes a ryn ni'n ymfalchio yn eu llwyddiant.



Ar fore dydd Calan eleni aeth pedair ohonom sef Sioned Guy, Bethan Wales, Bethan Williams a minnau; Sioned o Ysgol Melin Gruffydd a'r dair arall ohonom yn ddisgyblion yn Ysgol Gyfun Glantaf, o gylch rhai o Gymry Rhiwbeina yn canu calennig. Cafwyd ymateb brwd gan bob Cymro a chyfranodd pawb yn helaeth. Roedd golwg gysglyd ar rai er ei bod hi'n hwyr arnom yn cychwyn y daith o gwmpas y pentref. Penderfynon ni eleni ddanfon yr arian tuag at Apêl Byngalo Ysbyty Llandochau a balch yw cyhoeddi i ni gasglu 34 o bunnoedd (dwy waith cymaint a llynedd). Felly, carwn ddiolch drwy'r Dinesydd i'r holl Gymry yn Rhiwbeina a'n helpodd ni i gyflawni un adduned Blwyddyn Newydd yn llwyddiannus. Dymunwn ein pedair i'r arferiad yma ddod yn un o draddodiadau blynyddol y pentref.

Gan ddiolch eto.

Eleri Morgan.

Ar Draws:

8. Cael darn ar chwâl mewn lle cryf (8)
9. Ffraethineb o'r Dwyrain Canol? (6)
10. Diffyg Adda wedi cael Efa? (4)
11. Craidd wedi meddwi yw'r bol tyn nacw (10)
12. Gwn deg yn torri (6)
14. Ceffyl o flaen y tân gwyllt a hwnnw'n fodd i werthu (8)
15. Trwsogl yw agwedd y myn? (7)
17. Digalondid heb bulus o'i baTh ar ôl awdur anhysbys (7)
20. Clywsoch stori am Fadam Wen, ond dyma Fadam Ddu i beri colled a difeddiannu (8)
22. Diferion hallt (6)
23. Y bedol anniben yn dilyn yr ego i gyflwr o nymbar wan yn gyntaf (10)
24. Dim ond un o'r rhain sydd yn Llwynypia (4)
25. Glowr i ennyn dewrder mewn tanchwa (6)
26. Ysbryd yr -----dwyfol Dyro'r tywalltiadau tân (R.R.Morris) (8)

I Lawr:

1. Rhiwbeina i Gaerdydd, neu Sgeti i Abertawe, a stemar drylliedig yn mynd o'i flaen ef (8)

2. Diferyn a gafwyd yn Llandaf neithiwr (4)
3. Cono yn baglu dros y ci ac yn pwnio (6)
4. Cynhyrchydd sy'n gallu rhoi sioc (7)
5. Cyfrol gan Waldo (4,4)
6. Shoni-bob-ochr sy'n debyg i Janws (10)
7. Yn dy feddiant (6)
13. Megis hollwybodolrwydd anhepgorol angenrheidiol ac ysgelerderau a barbareddiwch yr anwariaid dienwaeddedig (10)
16. Cymhellir haidd Ogwr yn westeiol (8)
18. Ffordd letgam o symud (4-4)
19. Dawn 'i'w dweud hi' (7)
21. Mae ynys gan yr ancr hwn ger Pontardawe (6)
22. "O'i wayw'n rhydd" (6)
24. Hanner fy nhrôns, a'r dŵr yn rhedeg iddo (4)

DATRYSIAD CROESAIR RHIF 19

Ar Draws:

1. Aelodau Seneddol; 8. Hapus; 9. Gosodiad; 11. Isadran; 12. Arlwywr; 13. Troaf; 15. Chwistrellu; 17. Oedrannus; 20. Eginog; 21. Oddi uchod; 23. Neisied; 25. Diepiledd; 26. Dioer; 27. Addoli gau-dduwiau

MUDIAD YSGOLION MEITHRIN

Mae prinder athrawon yn peri gofid i ni yn y Mudiad o hyd. Er mwyn hybu'r iaith a'n gwaith yn y Mudiad, cynhelir cyrsiau i famau sydd ddim yn athrawon trwyddedig, ar arweinyddiaeth mewn Cylch Meithrin.

Bydd y Cwrs nesaf yn dechrau ar yr 8fed o Chwefror am 10.00 a.m. yng Nghanolfan Old Hall, yn Y Bontfaen. Croesewir unrhyw un sydd â diddordeb mewn cynorthwyo neu arwain Cylch Meithrin ac yn Gymraes neu wedi dysgu'n drylwyr, i ddod i'r Ganolfan y bore hwnnw neu cysylltwch ag Avril Jones (Caerdydd 757514) am fwy o fanylion.

I Lawr:

1. Anghristnogol; 2. Lapia; 3. Disgrifia; 4. Utgenwch; 5. Ecstasi; 6. Eidal; 7. O Lanyfferi; 10. Creulonderau; 14. Ordeiniodd; 16. Tueddiadau; 18. Nadolig; 19. Seneddau; 22. Chapel; 24. Ifori