

DINESYDD

PAPUR CYMRAEG CAERDYDD A'R CYLCH

RHIF 128

1986
MEDI

HW RAY!



Wyth mlynedd yn ôl ar bnawn Mercher Eisteddfod Caerdydd fe gerddodd Ray Evans, Ysgrifennydd y Pwyllgor Llên, i gefn y Pafiliwn ym Mhentwyn i gyfarch y Prif Lenor, Y Parch. Harri Williams, a'i gyrcu i'r llywyfan. Eleni, ar bnawn stormus o Awst, fe'i tywyswyd hithau yn ei thro i'w lle ar ganol llwyfan y Brifwyl i sefyll yno fel ennillydd Medal Ryddiaith Eisteddfod Genedlaethol Abergwaun a'r Cylch.

Cynigiwyd y Fedal am 'Hunan-gofiant' ac, o 26 cystadluydd, fe'i dyfarnwyd yn gyntaf am ei nofel 'Y Llyffant' a hynny gyda chanmoliaeth arbennig y tri beirniad, Rhiannon Davies Jones, Geraint Gruffydd a Harri Pritchard Jones.

Dyma'r tro cyntaf iddi gystadlu yn yr Eisteddfod Genedlaethol er iddi ennill sawl gwobr mewn Eisteddfodau eraill gan gynnwys Cadair Eisteddfod Is-genedlaethol Glyn Nedd ym 1958.

Un o Lanybydder yw Ray yn wreiddiol. Derbyniodd ei haddysg yn Ysgol Ramadeg Llandysul a Choleg y Brifysol, Aberystwyth ac yna bu'n athrawes yn Y Barri a Chaerdydd cyn ymgartrefu yn Rhiwbeina gyda'i gŵr, y diweddar D. Islwyn Evans a'u plant, Lewis, sy'n fargyfreithwr yn Llundain a Jane, cynorthwy-ydd personol yn y Swyddfa Gymreig. Bu'n gyfrannydd cyson i raglenni radio BBC Cymru gyda'i straeon byrion i blant a'i sgriptiau i'r Adran Addysg a chyhoeddwyd cerddi a storïau o'i heiddo mewn sawl cylchgrawn a chasgliad.

Bu gohebydd Y Dinesydd yn trafod ei nofel fuddugolâ hi.

Beth oedd atyniad y gystadleuaeth i chi?

"Dwi wedi mwynhau sgwennu erioed ond dydwi ddim yn un sy'n ei chael hi'n hawdd troi ati heb 'deadline'.

Mae'r galw am raglen radio ar ddyddiad penodol neu'r rhuthr i orffen cyfansoddiad ar gyfer cystadleuaeth yn ddisgyblaeth pendant; fel arall mae dwsto'r celfi neu chwynu'r ardd yn edrych yn fwy atyniadol o dipyn na chydio mewn pencil a chwilio am ysbrydoliaeth. Felly roedd y gystadleuaeth yn gosod ffin ar y gwaith. Roedd y testun, hefyd, yn apelio ata'i. Ac, heblaw hynny, rydw i wedi ymddeol yn ddiweddar o'm gwaith fel athrawes Cymraeg fel ail-iaith yn Ysgol Joseff Sant ac yn teimlo y dylwn i wneud rhywbeth gwahanol a'm bywyd."

Beth yw arwyddocâd y teitl 'Y Llyffant'?

"Mae'r nofel yn ymdrin a hanes merch fach, Esther, sy'n byw ac yn bod fel unrhyw blentyn arall - yn codi'n y bore, yn mynd i'r ysgol ac yn chwarae 'da'i ffrindie. Ond ambell waith mae'n llithro i fyd arall, byd natur a blodau, byd cyfriniol efallai - gwahanol iawn i'w bywyd bob dydd. A'r 'Llyffant' sy'n ei dwyn hi yn ei hól i realiti ei chynefin. Sumbol yw'r llyffant mewn gwirionedd o'r elfen faterol yn ei bywyd hi - a'n bywydau ni gyd, ran hynny."

Pam dewis cyflwyno hunangofiant ar ffurf nofel?

"Roeddwn i am gyflwyno'r hanes drwy lygaid plentyn. Dyna fy man cychwyn i. Mae gen i ddi-ddordeb mawr mewn plant ac ar ôl blynyddau fel athrawes 'roeddwn i'n teimlo y gallwn i dynnu'n helaeth o'm profiad ohonyn nhw. Roeddwn i hefyd yn dymuno portreadu agweddau cymdeithas fel fy nghymdeithas i yn y tri-degau tuag at brofiadau bywyd, marwolaeth, genedigiaeth, rhyfel ac, yn arbennig, tlodi. Roedd pawb yn dlawd, bryd hynny. Ac er mwyn darlunio'r agweddau 'ma mi benderfynais greu stori a fyddai'n adlewyrchu ymateb y gymdeithas i'r digwyddiadau a chyflwyno'r stori honno drwy lygaid Esther."

Ai chi felly yw Esther?

"Nage. Digwyddiadau a sefyllfaoedd gwbl ddychmygol sy gen i yn y nofel, er bod 'na sail iddyn nhw, wrth gwrs. Ac yr un fath efo'r cymeriadau; ffrwyth fy nychymyg i ydyn nhw ond bod 'na gymeriadau tebyg iddyn nhw i gael yn yr ardal - ac ym mhob ardal, mae'n debyg. Yn sicr, nid fi yw Esther. Ond bu'n rhaid i mi drïo 'bod' yn Esther er mwyn sgwennu'r stori."

Mae'r berthynas rhwng Esther a'i mam yn annisgwyl mewn nofel Gymraeg. Oedd hynny o fwrriad?

"Mae'n rhaid i mi danlinellu eto mai berthynas ddychmygol sydd yma. Ond dwi wedi syrffedu ar ddelwedd y Fam Gymreig ddelfrydol a ddim am bortreadu menyw fel yna. 'Dyw mamau Cymru ddim gwaeth na gwell nag unrhyw famau eraill."

Daeth y stori yn rhydd i chi?

"Ar ol y pwt ar y dechrau - do, yn weddol. Unwaith i mi ddechrau unieithu fy hun ag Esther fe ddechreuodd y geiriau lifo yn gymharol gyflym. Byddwn yn codi am bump y bore ac yn gweithio tan naw. Dyna pryd mae dychymyg ar ei orau. Er mod i wedi bod yn meddwl am y testun ers tro, ym mis Hydref llynedd y cychwynais i sgwennu o ddi-fri' gan orffen y nofel erbyn diwedd Ionawr. Y rhan ola' oedd y gwaetha' - y teipio. Dwy law chwith sy gen i. Ond mi ges i help Jane efo hynny."

Oes yna nofel arall i fod?

"Dwn i ddim. Maen nhw'n deud bod 'na un nofel ym mhawb. Efallai mai hon oedd fy nofel i. Cawn ni weld."

Gobeithio y cawn ninnau weld nofel arall yn fuan iawn gan Ray Evans. Llonygfarchiadau iddi hi a diolch iddi am roi 'Y Llyffant' i ni.



BETH, TYBED, mae'r Archdderwydd yn sibrdw yng nglustau Cadeirydd Pwyllgor y Dinesydd? Dim ond Sian Emlyn all ateb y cwestiwn hwnnw!

Bore Iau, Awst 7 yn Neuadd Ysgol Uwchradd Abergwaun fe'i derbyniwyd yn aelod o'r Orsedd fel Derwydd y wisg wen er anrhydedd.

Llonygfarchiadau iddi hi ar ran holl ddarllenwyr y Dinesydd ac hefyd i naw arall i ddinasyddion Caerdydd. Yn eu plith oedd cyn-olygydd ein papur bro, Aled Islwyn, ynghyd â'r Gwir Barchedig R.T. Davies, Esgob Llandaf, David Griffiths, Beti George, Robin Jones, Alan Kemp, Roy Saer, Huw Tregelles Williams Williams a'r Athro Gwyn A. Williams.

Y CALENDR

DYLID ANFON unrhyw gyfraniadau at Galendr y Dinesydd at: Lynn Jones, 30 Highfields, Llandaf, CF5 2QB. Ffôn: 562816.

MEDI

18-20 Cwmni Hŵyl a Fflag
Theatr y Sherman 8.00
Byncar gan Cilve Roberts

20 - Clwb Ifor Bach
Derec Brown

27 - Clwb Ifor Bach
Mynediad am Ddim

HYDREF

3 - Cymrodorion Caerdydd
Eglwys Ebenezer, 7.15
Arwisgo'r Llywydd, Te a Rhaglen
amrywiol.

3 - Clwb Ifor Bach
Theatr Bara Caws
Zwmba & adloniant i ddilyn

4 - C.N.D. CYMRU
Y Bom Brydeinig - Cynnyrch Caerdydd
Gorymdaith a phrottest
Stad ddiwydiannol Tŷ Glas - 11.00

4 - Clwb Ifor Bach
Geraint Jarman a'r cynganeddwr

5 - Cyngerdd Mawrdeog
Neuadd Dewi Sant 7.30

5 - Jiwbill Tŷ'r Cymry
Cynhelir Oedfa o ddiolchgarwch yng
Nghapel Ebenezer am 3.00 o'r gloch.
Croeso i bawb sy'n gysylltiedig a'r
tŷ.

8 - Cymdeithas y Dysgwyr
Tŷ'r Cymry, 11 Heol Gordon. 8.00

9 - Clwb Ifor Bach
Noson Gaws a Gwin i groesaw'r
glasfyrwyr

10 - Clwb Ifor Bach
Noson i'r myfyrwyr
Y Cyrff & gwrpiau eraill

11 - Clwb Ifor Bach
Dafydd Iwan & Hefin Elis

14 - Cymdeithas Cymry'r Eglwysnewydd
Neuadd Bethel, Capel y Bedyddwyr,
Heol Penlline, 7.30
John Howard Davies, Y Llywydd.

18 - Merched y Wawr
Gwyl Grefftau ac Arddangosfa yn
Festri Ebenezer, Heol Siarl, 2.30.

17 - Clwb Ifor Bach
Noson yng ngofal Clwb Rygbi Ifor
Bach

18 - Clwb Ifor Bach
Heather Jones a'r grŵp
& Cataeth

29 - Cylch Cinio Cymraeg y Barri
Siaradwr: Iorwerth Morgan.

TIM RYGBI CLWB IFOR BACH
Croeso i'r sawl sydd â diddordeb i
gysylltu â Gwynfor Davies, 754003 neu
Alan Jobbins 623275 i drefnu gêm.
2

Mini Eisteddfod Trevelin.
Cwm Hyfryd, Patagonia.
Beirniadaeth cystadleuaeth Rhif 1.

Tri gwaith a ddaeth i law:- "Yr Haf",
"Ffrind" a "Glancamwy". Mae'r tri
wedi gwneud ymgais dda, a themlaf yn
falch wrth eu darllen a sylweddoli bod
ysgrifennu Cymraeg yn dal o hyd yn Y
Wladfa yn bur gywir.

"Yr Haf"

Anfonodd "Yr Haf" dair telyneg -
Nadolig, Pasg a Myfyrdodau. Mae ei
ymgais yn dda, y syniad yn swynol, yn
enwedig yn y delyneg Myfyrdodau. Yn
anffodus nid yw "Yr Haf" yn siwr o'i
odlau. Er enghraifft, odli - iawn a
lawr, dinam a rhan, floedd a ddoe, ac
eraill. Cyngoraf yr ymgeisydd i
ddarllen barddoniaeth Cymraeg, a sylwi'n
fanwl ar y geiriau sy'n odli. Dalied
ati, mae rhythm hyfryd yn ei benillion.
"Ffrind"

Y mae "Ffrind" wedi enwi ei delyneg-
ion Argae Amhegino, Y Meddwyn a Capeli'r
Wladfa. Ymgais dda eto, syniad y tair
yn wreiddiol, ond y mesur braidd yn
anwastad. Mae tebygrwydd i sonedau
yn ei benillion, ond gofyn y soned am
linellau gwastad o ddeg sill yr un.
Cawn hynny ganddo yn Capeli'r Wladfa yn
y llinellau canlynol:

"Rhesi o feinciau a muriau gwynion
Pulpud a bwrdd a Beibl ar agor
Offeryn yn arwain ysbryd i'r galon."

Hoffais ei ddewis o'r testunau a
dymunaf ei weld yn dal ymlaen i ymarfer
ac i ymberffeithio ei grefft.

"Glancamwy"

Mae tair telyneg "Glancamwy" yn cael
eu rhannu'n Glancamwy, Chwant ac Anrheg.
Tair telyneg swynol, y mesur yn rhedeg
yn rhywydd, yr iaith yn gywir. Yn
naturiol, mae lle i wella ar ei wiath
yntau. Ond mewn cystadleuaeth dda, wedi
darllen ac ail-ddarllen gwaith y tri
ymgeisydd, eu llongyfarch, a diolch
iddynt am y gwaith, credaf mai fel hyn
y safant: "Glancamwy" yn gyntaf,
"Yr Haf" yn ail a "Ffrind" yn drydydd.
Felly y wobr gyntaf i "Glancamwy".

AREL HUGHES DE SARDA

Eisteddfod Trevelin, Cwm Hyfryd,
Patagonia. 1986

Dyma gerddi buddugol cystadleuaeth
tair telyneg gan Osian Hughes o Drelew.
Gwyrth bod un yn llunio cerddi 8 mil o
filltiroedd o Gymru heb awr o addysg
yn y Gymraeg. Mae'n debyg nad yw'n
farddoniaeth aruchel ond rhyfeddod er
hynny.

Glancamwy

Ar hyd ei glannau troellog
Datblygwyd llawer grym,
Ac yn ei swyn yn bwylllog
Danghoswyd natur im.
Ei sugno wnes yn gynnar
Tra'n sylu ar ddydon ryw
Dan gorau pur yr adar
Edmygais gariad Duw.

Rwy'n trosi yn ddi-ddiwedd
Fel llawer undyn byw,
Mewn modd, a dull neu agwedd
Mewn oed, a maint neu liw.
Ond cyson yw yr afon
Wrth roi i gymorth dyn,
diolchgar wyf tra'n tramwy
Fod Camwy byth yr un.

Chwant

Rwy'n wyth ar hugain oed
Yn cael rhyw bylliau creulon
O chwant priodi, coeliwch fi
Mae hi'n eneth fyddlon.

Mae'n caru gwlith y wawr
A sawr amrywiol natur,
Fe gana'n beraitd im bob dydd
Mewn ffydd sydd imi'n gysur.

Ei hosgo lluniai d llawn
A'i dawn i lwyddo plesio,
Yn arwydd da mi dybiaf i
A'i phriodi fydd yn tycio.

Rwyf wedi paratoi
A throi a thrin y berllan
Tu mewn i'm bwth mae clydwch da
Cawn ddweud ta ta i'r tu allan.

Anrheg

Pan o'wn i'n Fachgen rhydd
Heb ofal tan fy mron
Mi gefais gan fy mam
Yr anrheg werth i son.
A dwedodd hi "gwna hwn yn byw
I'th gadw'n bur, y Beibil yw.

Fe'i profais cyn bo hir
A chefais ynddo flas,
Rhodd i mi'r ffordd i fyw
Rhag pob gelynyon cas.
Mi ganaf nawr am farwol glwyd
Nid ofnaf byw na marw mwy.

Mae anrheg wych fy mam
Yn treiddio trwy fy mron,
A'm tywys ar fy nhaith
Gan dystio'r neges hon;
Fe ddaeth Efe i'n gwir iachau
A bywyd dedwydd i barhau.

IECHYD DA:

Mae Huw T.Davies, sydd ar hyn o bryd yn
ddirprwy gyfarwyddwr Curaid Calon Cymru
wedi'i benodi'n bennaeth ar Faterion
Cyhoeddus Cyngor Chwaraeon Cymru. Bydd
yn dechrau yn ei swydd newydd ym mis
Tachwedd. Mae Huw, a'i wraig Helen, sydd
yn athrawes Saesneg yn ysgol Howells,
a'u merch fach Rebecca, newydd symud i
fyw o Gasnewydd i Radur. Dymuniadau da i
Huw yn ei swydd newydd a chroeso nôl i
Gaerdyd i'r teulu cyfan.

BRYSIWCH WELLA:

Un arall o aelodau Capel Minny Street
sydd wedi cael triniaeth llaw feddygol
yn Ysbyty'r Brifysgol yn ddiweddar yw
Mrs. Margaret Russell. Deallwn iddi fod
yn bur wael am gyfnod ond ei bod ar
wellhad erbyn hyn, a diolch am hynny.
Mae Mrs. Russell yn athrawes yn Ysgol
Ton-yr-Ywen.

ADFERIAD BUAN:

Newydd ddychwelyd adref o'r ysbyty, lle
cafodd driniaeth llaw feddygol, mae'r
Parcheddi Leslie W.Evans, cyn Ficer
Eglwys Dewi Sant yma yng Nghaerdydd.
Danfonwn ein cofion cynnes ato a'n
dymuniadau gorau am adferiad llwyr a
buan.

YN EISIAU:

Rhywun i ofalu am ferch 6 mis oed
3 - 5 diwrnod yr wythnos.
Ffôn: 30765

YMDDIHEURIADAU:

Fel y sylwoch erbyn hyn mae'r
siwr, mae'r rhifyn hwn o'r Dinesydd yn
hwy'r yn eich cyrraedd. O ganlyniad i
wyliau'r haf roedd llawer o'r deunydd yn
hwy'r yn ein cyrraedd, ac o ganlyniad
roedd y papur bythefnos yn hwyr yn mynd
i'r wasg. Hoffwn ymddiheurio i'n
hawduron, ein hysbysebwy'r a'n
darllenwyr. Cyhoeddir y rhifyn nesaf yn
ystod ail wythnos mis Hydref, ac erbyn
mis Tachwedd, fe'i cyhoeddir fel arfer
yn ystod wythnos gynta'r mis.

DYLID ANFON unrhyw gyfraniadau at rifyn
Hydref at: Shân Emllyn,
3 Llandennis Avenue, Cyncoed, Caerdydd,
CF5 6JD erbyn Medi 25.

Diolch am gymorth Cymdeithas
Celfyddydau De Ddwyrain Cymru a'r
Swyddfa Gymreig wrth baratoi'r Dinesydd.



GŴYL LLANDAF

YDY, MAE HI wedi cael mynd a digon anurddasol oedd ei diwedd. Bu farw'n ifanc yn wyth ar hugain oed. Yn ei hoed gymarol fer gwelodd sawl tro ar fyd a chafodd sawl cymar. Ar waetha pob math o rwystrau, roedd ynndi, at y diwedd, gryd addewid.

Cafodd yr ŵyl ei geni ym 1958 yn blentyn i gyfeillion y Gadeiriol ac ymhen pedair blynedd cafodd ei doddi dan ofal Christopher Cory, gŵr a fu'n fawr ei ofal drosti yn ei meithrin a'i phorthi tan ei farw yn ddisymwth ym 1981. Wedi hynny cafodd fynd o law i

law nes iddi ddihoeni a chael ei lladd pan oedd yn ei gwendid.

Er mor ffyniannus y bywyd cerddorol yng Nghaerdydd erbyn hyn eto'i gyd rhaid dweud mai orlog iawn yw ei natur. Does dim amheuaeth, beth bynnag, mal'r ffactor sydd wedi dylanwadu fwyaf ar y bywyd hwnnw yw agor Neuadd Dewi Sant. Ennillwyd llawer iawn o'i chodi ond mae 'na golledion hefyd. Efallai mai un ohonynt yw gwyl tebyg i un Llandaf. Un arall sy'n teimlo awen gref y Neuadd a'i darpariaeth helaeth yw Gŵyl Caerdydd dan gyfarwyddyd Alun Hoddinott.

Wedi dweud hyn mae'n drist gweld gwyliau myfyr ym mynd i'r wal. Ychydig dros flwyddyn gafodd y Dr. George Guest i fynd i'r afael â hi. Roedd hi'n amlwg bod rhaid newid cyfeiriad Gŵyl Llandaf os oedd hi i gyd-fyw â N.D.S. Doedd fawr o bwynt mewn cystadlu â darpariaeth gyson neuadd gyngerdd mor ysblennydd ei sain a'i chymwysterau. Felly, rhaid oedd cynnig rhywbeth a fyddai'n defnyddio'r Eglwys Gadeiriol a phlyw Llandaf i bwrpas ac amcan priodol. Dyna oedd her dyfodiad N.D.S.

Gafaelodd George Guest yn yr her a gafaelodd hefyd mewn ambell i ddraenen. Fei cerddor eglwysig ni ellid ei well. Dyma ŵr a barchai hefyd y ffaith gwbl amlwg iddo ef mai rhan o Gymru yw Llandaf a bod y gymdeithas yma yn un ddwyieithog. Dyma ŵr a oedd yn awyddus i ddwyn yr ŵyl a'r plwy i'r ddinas a'r esgobaeth. Dyna oedd i gyfri am ei ddefnyddo o neuadd Ysgol Howell ac Eglwys Dewi Sant a Sant Iwan. Dyna pam y cafwyd yr elfen o Gymreictod i'r rhaglen - yn gynherddau ac yn ddarlithiau.

Gormod o bwddin dagith hen gl yw'r hen

air. Yn yr achos hwn roedd ychydig o bwddin yn ddigon. Rhaid nodi un peth yn y gymysgedd. Erystal y cynulliadau at y darlithiau yng nghanol y ddinas, gwan, ar y cyfan, oedd cefnogaeth Cymry Caerdydd. Ond plannu hadau newydd a wnaethwyd a does dim dadl yn fy meddwl y gallem fod wedi datblygu'r gefnogaeth ond i'r hadau gael pob tegwch.

Yr hyn sy'n eironig ar y naw yw bod yr adolygiadau papur newydd ar raglen yr ŵyl wedi bod, yn ddi-eithriad, yn ganmoladwy dros ben. Peth eironig arall yw bod pris y tocynnau eleni yr isaf erioed. Hefyd, doedd y nifer a brynodd docynnau eleni ddim yn llai na nifer llynedd, ond wrth reswm, roedd y derbyniadau'n llai oherwydd pris isel y mynediad. Ar waethaf y rhaghybysebu trychinebus o wael a'r diffyg gweinyddu effeithiol roedd, yn fy nhyb i, arwyddion gobaith i'w gweld yn y tîr. Ond fe'u mygydd.

Oherwydd i'r Dr. Guest synhwyro nad oedd ganddo gefnogaeth nac ymddiriedaeth elfennau llafar ym mywyd y plwy ac yng ngwethrediaidau'r Eglwys Gadeiriol, aeth ati i'w fflangellu yn ei lythyr ymddiswyddiad a anfonwyd at y wasg. I'r sawl a'i darlloeno mae'r neges yn ddigon clir. Hwyrach mai'r unig ffordd o gael Gŵyl Llandaf i ddod at eu coed oedd cael rhywun o'r tu allan i ddweud ei feddwl. Rhoddodd ei fys ar ar sawl peth sy'n nodweddiadol o'n bywyd ni yng Nghymru, ac o'r herwydd mae e'n annerbyniol bellach gan garfan nad sy'n deilwng i ddatod ei garreliau o ran diwylliant nac ychwaith o ran rhuddin cymeriad.

Bellach, caiff Llandaf nofio yn nyfroedd bas ei phlwyfoldeb ei hun.

Wynne Lloyd.

3ydd i'r 4edd

Ar y ffordd i'r Gogledd un nos Wener ym mis Ebrill y cefais i'r syniad mai da o beth fyddai sefydlu parti adrodd yn S4C er mwyn cystadlu yn yr Eisteddfod Genedlaethol yn Abergwaun. Felly, cyn gynted ag i mi gyrraedd cartref fy rhieni yn Ynys Môn dyma chwilio am y testunau. 'Gwenallt' gan J.R. Jones - darn gwerth chweil. Roedd yn rhaid ffurfio parti yn awr! Bore Llun a wawriodd ac i'r swyddfa es innau'n dalog gyda 'Gwenallt' o dan un fraich a'r ffurflen gystadlu o dan y fraich arall. Ond, cyn dechrau llenwi'r ffurflen gystadlu a gofyn i'r arbenigwr adrodd yn S4C a fyddai'n fodlon hyfforddi, roedd yn rhaid ennyn diddordeb o leiaf deg o ferched. Doedd hynny ddim yn broblem, a dweud y lleiaf. Cyn deg o'r gloch roedd gen i dri ar ddeg o enwau. I lawr a mi i'r Adran Gyflwyno, ac wrth lwc roedd yr arbenigwr adrodd, Mr. Robin Jones, yn eistedd wrth ei ddesg, a chwarae teg iddo roedd yn fwy na pharod i'n hyfforddi. Dosbarthwyd copiau o'r gerdd a threfnwyd ein cyfarfod cyntaf yn ystod awr Ginio dydd Gwener.

Cafodd pawb dipyn o sioc wrth edrych ar y gerdd am y tro cyntaf. Sut yn y byd rydan ni am ei dysgu? Dyna'r cwestiwn a ofynnai pawb i'w gilydd. Ond rhywsut neu gilydd mi ddysgodd pawb ei eiriau yn y diwedd - ambell un yn gynt na'r llall. Buom yn ymarfer yn gyson am oddeutu mis a hanner bob amser cinio dydd Llun a dydd Gwener. Gyda phrin dair wythnos ar ôl cyn y prawf mawr penderfynwyd mai da o beth fyddai i ni, er mwyn magu hyder, adrodd o flaen cynulleidfya fyw. Felly, dyma berfformio am y tro cyntaf yn gyhoeddus mewn barbaciw o bob man! Er i ni gael pwl o chwerthin a gorfod ail-ddechrau fe lwyddwyd i adrodd 'Gwenallt' am y tro cyntaf heb gopiau. Profiad amheuthun yn wir! Ymateb llawer

o'n gwrandawyr oedd - 'reit dda, wir, ond dwi'n siwr y byddwch chi'n well ar y diwrnod ei hun'. Oedd, roedd gynnon ni dipyn o waith i'w wneud! Felly dyma benderfynu cael sesiwn hir wythnos cyn yr Eisteddfod yn nhy ein hyfforddwr. Roedd hon yn sesiwn i'w chofio - digon o win, bydd ac adrodd gwerth chweil o ganlyniad.

'Pnawn Gwener, Awst 8fed, dyma gyfarfod yn Nhafarn Bennets, Abergwaun, awr cyn y rhagbrawf am yr ymarfer olaf. Ni fyddem wedi breuddwydio am le mwy cyfleus i gyfarfod, a mawr yw ein diolch i'r perchnogion am fenthyca un o'u hystafelloedd i ni. Ar draws y ffordd roedd Capel Hermon, lle cynhaliwyd y rhagbrawf, yn ein croesawu a drysau agored. Tua chwarter i dri dechreuodd y mintai cyntaf o bartion gyrraedd. Roedd Capel Hermon yn amlwg am fod yn le prysur pnawn heddiw!

Rhaid oedd gwranddo ar ein cyd-gystadleuwyr, a diddorol oedd gwranddo ar y gwahanol ddehongliadau. Cawsom dipyn o hwyl yn y rhagbrawf, a phan gyhoeddwyd ein bod i ymddangos ar y llwyfan drannoeth, roedd cryn gynnwrf yn ein plith. Rhaid oedd mynd i'r gwely'n gynnar fel ein bod yn edrych fel rhosynnau ar y llwyfan!

Am hanner awr wedi deuddeg dydd Sadwrn dyma gyfarfod i ymarfer am y tro olaf yn rwan, a hynny mewn bws y tro yma! Roedd pawb ar ei gorau ac yn edrych ymlaen i berfformio yn y 'pnawn ar y llwyfan mawr. Wrth i ni gerdded ar y llwyfan, braf oedd gweld wynebaw cyfarwydd yn y gynulleidfya - roedd rhai o'n cyd-weithwyr wedi gneud ymdrech arbennig i fod yn bresennol. Roedd hi fel bod yng Nghlos Sophia!

Ni wnaiff yr un ohonon anghofio'r 'pnawn Sadwrn yna. Rhaid oedd disgwyl am y feirniadaeth yn awr. Cawsom feirniadaeth dda iawn ac fe'n canmolwyd am ein ffresni. Oedd, roedd yr hyfforddwr yn iawn, roedd hi wedi talu

i ni fynd i'r gwely'n fuan. Fe'n dyfarnwyd yn drydydd ac roeddem yn hynod falch.

Ar ôl mis a hanner o waith caled a thipyn o sbortroedd popeth ar ben, a chryn dristwch yn ein plith. Ond na ddigalonir, bydd cyfle i gystadlu eto flwyddyn nesaf ym Mhorthmadog, a chyfle i minnau gobethio fod yn letywraig i ddeuddeg o'm gyn-weithwyr bryd hynny, gan fy mod erbyn hyn ar fin pacio fy mag a symud i'r Gogledd i weithio.

ANN FÔN JONES

Dymunwn yn dda i Ann yn ei swydd newydd yng Nghaernarfon.

AIL GDYDIO YN YR AWENNAU

Dechreuir tymor newydd Côr Canolfan Caerdydd o dan arweinyddiaeth un sy'n hen gyfarwydd ar 'yscafell y côr' yng Nghanolfan yr Urdd. Bydd Mr. Alun Guy, arweinydd Côr Aelwyd Caerdydd gynt, yn adnewyddu ei gysylltiad â Chanolfan yr Urdd ym mis Medi.

Mae aelodau presennol y côr yn edrych ymlaen at gyfnod newydd, cyffrous yn ei hanes ac yn estyn gwahoddiad cynnes i unrhyw un sydd am ymuno â nhw.

Côr cymysg yw Côr y Canolfan felly sopranos, altos, tenoriaid a baswyr, dewch yn llw - boed yn aelodau newydd neu'n gyn-aelodau.

Fei arfer mae'r côr yn paratoi un gwaith mawr bob blwyddyn yn ogystal â chanu mewn eisteddfodau a nosweithiau llawen a thros y blynyddoedd bu'n cyfrannu'n achlysurol i'r cyfryngau. Trefnir nosweithiau cymdeithasol yn ystod y flwyddyn hefyd.

Mae'r côr yn cyfarfod bob nos Iau am 7.30 p.m. yng Nghanolfan yr Urdd, Heol Conwy, Caerdydd. Y cyfarfod cyntaf fydd nos Iau, Medi'r llog.

LLYTHYRAU LLYTHYRAU LLYTHYRAU

10 Claude Place,
Y Rhath,
Caerdydd.

Awst 15 1986

Annwyl Syr,
DEDDF I'R IAITH GYMRAEG
Ar Ddewydd 15 1986, es i'r Cardiff
Tyre Company, Spring Garden Place,
Y Rhath, i gael teiar newydd i'm car.
Cwblhewyd y gwaith a rhoddais sic e
dalud am dano. Yna, ges i'r ymateb,
"The boss has said we're not to accept
Welsh cheques, you'll have to write
it again in English". Gwrthodais, ac
er i mi esbonio mai i'r banc yw'r
geiriau ar sic e, aeth y dyn ymlaen i
dynnu'r teiar newydd o'r car ac ail-
osod yr hen un. Ychwanegodd e',
"Welsh is a dying language, you can
speak English, use it!" Es i ffwrdd
yn teimlo fel dinesydd ail-ddosbarth
yn fy ngwlad fy hunan.

Mae pedair cenhedlaeth o'm teulu wedi
byw yng Nghaerdydd a Chymraeg yw
iaith ein haelwyd. Mae 'na ryw beth
mawr o'i le pan na allaf ddefnyddio
sic e Cymraeg ym mhrif ddinas Cymru
heb y bygwth o sarhad ac heb y
sicrwydd o hawl gyfreithlon.

Fel llywydd Clwb Cymraeg Caerdydd -
clwb a thros saith cant o aelodau,
rwyf yn gyfarwydd â chwynion aelodau
am y trafferthion a phroblemau bod
nhw'n wynebu wrth geisio byw fel
Cymry yn eu gwlad eu hunain. Mae'n
hen bryd i ni gael deddf seneddol i
gyfreithloni'r hawl foesol i bobl
ddefnyddio'r iaith Gymraeg yn eu
bywydau o ddydd i ddydd yng Nghymru.

Yr eiddoch yn gywir,

OWEN JOHN THOMAS

Nicholas Edwards A.S.,
Ysgrifennydd Gwladol Cymru,
Y Swyddfa Gymreig,
Parc Cathays,
Caerdydd.

Annwyl Olygydd,

Rwy'n awyddus rhoi cyfle i'ch
darllenwyr gael mwy o sylw a rhagor o
gyhoeddusrwydd i unrhyw gystadleuthau
chwaraeon yn eich ardal.

Mae'r rhaglen "Chwaraeon" ar Radio
Cymru yn ail ddechrau ar Sadwrn,
Medi'r 6ed, ac ar gyfer y tymor
newydd, yr ydym am ddarlledu yn
wythnosol, restr o'r gweithgareddau o
bob rhan o Gymru. Hoffwn i ysgrifenyddion
a swyddogion y gwahanol gampau
ysgrifennu atom, gan roi cymaint o
fanylion ac sy'n bosibl, gan gynnwys
posteri ac ati ynghyd ac enwau'r
trefnyddion a rhifau ffôn.

Ysgrifennwch at:-
Hysbysebion "Chwaraeon"
Adran Chwaraeon Radio Cymru
Canolfan Ddarlledu'r BBC
Llandaf
Caerdydd CF5 2YQ

Edrychaf ymlaen at ymateb brwd gan
eich darllenwyr.

Yr eiddoch yn gywir,

EMYR WYN WILLIAMS
Cynhyrchydd "Chwaraeon",
BBC Radio Cymru

HYSBYSEBWCN YN
Y DINESYDD

CHWARAE TEG - CWIS CHWARAEON
RADIO CYMRU

Mae Radio Cymru yn chwilio am dîmau
o dri i gystadlu mewn cwis chwaraeon
sy'n dechrau yn yr Hydref. Huw
Llywelyn Davies fydd wrth y llyw.

"Dydyn ni ddim yn chwilio am
'arbenigwyr'" meddai'r cynhyrchydd
Ceri Wyn Richards. "Cwestiynau cyff-
redinol iawn fyddan nhw: ar hwy! a
mwynhad y bydd y pwyslais."

Mae croeso i Aelwydydd yr Urdd,
Clybiau Ffermyr Ifanc, Clybiau
Chwaraeon, Clybiau Cinio - yn wir, pa
le bynnag y bydd tri wedi ymgynnull
ynghyd, i ysgrifennu at:
Ceri Wyn Richards
Cynhyrchydd 'Chwarae Teg'
Ystafell 3007
Canolfan y BBC
Llandaf
Caerdydd CF5 2YQ

Llythyr arall at Gyn ddisgyblion
Ysgolion Cynradd Cymraeg Caerdydd ac
hefyd at unrhyw un sydd â diddordeb
yng Nghymdeithas Cymrodorion Caerdydd

Anfonaïa llythyr i'r Dinesydd ryw dri
mis yn ôl i ddweud bod Cymdeithas
Cymrodorion Caerdydd yn bwriadu gosod
Plac yn Neuadd Ysgol Parc Ninian i
gofnodi'r fan y sefydlwyd yr Ysgol
Gynradd Gymraeg gyntaf yng Nghaerdydd.

Yn awr mae Cymdeithas Cymrodorion
Caerdydd wedi penderfynu gosod y Plac
fel rhan o'u dathlu canmlwyddiant y
flwyddyn nesaf 1987.

Bydd y seremoni'n cymryd lle ar
brynhawn Sadwrn, Ebrill 4, 1987 yn
Neuadd Ysgol Parc Ninian, ac yn dilyn
y seremoni paratour cwpaned o de yn
Festri'r Tabernacl, Yr Hayes, Caerdydd.
Yr un noson bydd cinio arbennig yn
cael ei drefnu gan y Cymrodorion.

Cofiwch y dyddiad. Mae rhai o gyn-
ddisgyblion yr Ysgolion Cymraeg eisoes
wedi cyfrannu tuag at gost y Plac, a
diolch yn fawr iddynt, ond mae angen
dipyn rhagor o arian arnom, ac apelïaf
eto at gyn-ddisgyblion yr Ysgolion i
anfon unrhyw gyfraniad i:
Mr. Glyn Owen,
5 Maes yr Awel,
Radyr,
Caerdydd.

Bydd hysbysiad yn gynnar yn y flwyddyn
newydd ynglŷn â'r trefniadau terfynol.
Gyda diolch am bob cydweithrediad.

SUSIE EVANS
Llywydd y Cymrodorion 1985-86

Ar Talent Iau heno
rhowch groeso i:
Guto ar y piano,
Rhian ar y fflwt,
a
ar y tannau!



celtic asset management Ltd.

RHEOLWYR BUDDSODDIADAU AC ASEDAU PERSONOL
ARBENIGWYR MEWN CRONFEYDD BUDDSODDI

PORTFFOLIADAU BUDDSODDI DAN REOLAETH
NAILL AI CYFEIRIEDIG NEU GORDDEWISOL

AM FANYLION PELLACH CYSYLLTER Â:
DAFYDD HAMPSON-JONES
CYFARWYDDWR

78 Heol yr Eglwys Newydd, Caerdydd, CF4 3LX
Ffôn: 394021

Delwyr trwyddedig mewn gwarannau.

Hafan Deg
6 Orchard Drive
Yr Eglwys Newydd

Annwyl Dinesydd

Rwy'n cofio ysgrifennu atoch dwy
flynedd yn ôl i ddweud bod Cymdeithas y
Dysgwyr, Tŷ'r Cymry, yn dal i grwdd ar
yr ail nos Fercher ym mhob mis, am wyth,
yn 11 Heol Gordon, Caerdydd, gyda
chefnogaeth aelodau'r "Tŷ" sydd, gyda
llaw, yn dathlu ei Jiwblili eleni ... yn
hanner am mlwydd oed.

Dyma ni, a ninnau dim ond yn naw
mlwydd oed hyd yn hyn, ar drothwy tymor
arall yn y "Tŷ"....bydd rhaid inni
feddwl am enw newydd i'n cymdeithas cyn
bo hir, achos nid dysgwyr, fel y cyfryw,
ydym erbyn hyn.

Trwy waith caled ond lawer o hwyl;
cymorth tiwtoriaid di-ri a chyd-aelodau
- mae 'na un heb ei gweld ond a'i
geiriadur bach wrth law; trwy chwysu a
phendronni dros eiriau, rydym yn siarad
yn rhugl, wel bron yn rhugl, beth
bynnag. Da yw clywed, "Chi ddim yn swno
fel dysgwyr", wrth y Cymry Cymraeg, sy'n
dal i siarad Cymraeg a ni, heb droi i'r
Saesneg.

Diolch i'r rhai sydd wedi bod mor
barod i ddod i rannu amser, gwybodaeth a
phrofiadau â ni pob mis.

Os oes unrhywun ohonoch, ddarllenwyr,
wedi dysgu Cymraeg â diddordeb mewn
ymuno â ni, dewch draw.

Os oes unrhyw ddarlennydd a diddordeb
mewn siarad â ni am ei waith, ei wyliau
neu ei hoff weithgareddau, gallaf
sicrhau croeso iddynt.

Rydym ni yma o hyd!

Yn gywir,
Margaret Gordon
Ysgrifennydd (Ffon: 692339)

Hunangyflogedig? Heb Bensiwn?

Ffôn: Caerdydd (0222) 562816

LYNN JONES

30, Highfields,
Llandaf,
Caerdydd, CF5 2QB

BUDDSODDIADAU YSWIRIANT BYWYD PENSIYNAU

Colofn Shân Emlyn



Y mae Sturdie yn nodweddiadol o wlad y manyana a thasg anodd oedd sicrhau ei fod yn cyrraedd y llwyfan erbyn seremoni "Cymru a'r Byd". Wyddai o ddim bod y fath seremoni yn bod. Fe lwyddwyd, ac roedd hi'n ddigon hawdd gweld ble roedd yn eistedd gan ei fod yn sychu'i lygaid ac yn chwythu'i drwyn gydol y seremoni! Yn y golofn fis dwytha soniais am fy nhad - y mae Sturdie yn edrych yn debyg iawn iddo, o ran pryd a gwedd ac o'r un anian. Dangosais lun o nhad iddo. "Diawl - siwr - bod ni'n perthyn". Fel y dwedodd rhywun am fy nhad "dyn o anianawd nionyn"! Wrth fynd a Sturdie i'r Pafiliwn meddai "Da chi'n lwcus bod y cwt 'ma i'w gael yma". Esbonio wedyn mai Pafiliwn symudol yr Eisteddfod ydy'r "cwt"!

A minnau'n Eisteddfodwraig brofiadol, braf oedd rhannu argraffiadau Sturdie ar ei ymweliad cynta â'r Wyl. Roedd yn rhyfeddu ac wedi'i swyno'n lân. Finna'n ymddiheuro ac yn pitio am y mwd. "Na, na" meddai "mae mwd da efo chi, gwell na'n mwd ni".

Ddydd Sadwrn dyma ofyn i Sturdie i ble roedd o'n mynd o Abergwaun?

Wyddai o ddim, felly doedd dim amdani ond dwad a fo'n ôl efo ni i Gaerdydd. Cawsom bryd o fwyd ar y ffordd. Sylwodd Sturdie ar linellau igam ogam wrth groesfan Zebra ar y ffordd ac meddai "Siwr bod y dyn baentiodd hwnna'n feddw rhacs"! Dros y pryd bwyd gofynnodd Owen iddo be garai i'w yfed - gwin, cwrw neu ddwr - a'r ateb gafwyd oedd "Mae cwrw da yn curo dwr"!

Oes 'na rhywbeth godidocach mewn bywyd na chymdeithasu a chyfeillion 'dwch?

Dwi' newydd olchi dau bâr o wellingtons a choelia'i byth nag ydy rhan go helaeth o Sir Benfro wedi mynd i lawr y sinc! Ydy, mae Steddffod Abergwaun yn rhan o'r gorffennol. Dwi 'di dod i'r casgliad nag ydy'r Bod Mawr fawr o eisteddfodwr, neu fasa Fo byth yn anfon y fath dywydd i bobol sydd wedi llafurio mor galed i sicrhau llwyddiant yr Wyl. Neu, tybed ai dyma El ffordd i wneud inni sylweddoli pobol mor radlon a siriol ydy trigolion Sir Benfro, hyd yn oed o dan amgylchiadau mor arswydus ac a gafwyd yn wythnos y Steddffod? Diolch i bobol Abergwaun am eu sirioldeb - yn y meysydd parcio, yn ogystal ac ar faes y 'Steddffod' i hun.

Wnai byth anghofio dydd Mercher - teimlo'n hen fel pechod, yn wlyb at fy nghroen, ofn syrthio, trampio i'r tŷ bach fel mynd i dragwyddoldeb, wrthod pob panad rhag gorfod ail drampio, ac am y tro cynta yn coleddu'r syniad o safle parhaol. Ond dim ond am funud

fach wan, oer, a gwlyb cofiwch. Gogoniant yr Wyl ydy'i bod hi'n symudol a bod trigolion lleol na fyddai'n teithio i'w mynychu yn cael profiad esteddfodol. Roedd llwyddiant y pasiant yn cadarnhau hynny.

Ddydd Iau - Sturdie Rogers, Trelew, Patagonia, yn cyrraedd. I chi sy' 'di bod yng Nghoed y Prŷ, fo ydy tad y Pengwin! Cyrrhaeddodd yn gwbl ddi-rybudd, heb wellingtons, heb lety ac wedi bod ar goll yn Chicago a Llundain a chyrraedd dridiau yn hwyr. Gadawodd ei wraig yn Chicago i ddilyn cwrs addurno cacennau - y mae ganddynt Dŷ Tê yn Nhrelew. Dyma ei ymweliad cynta â'r Wyl. Wrth ymlwybro drwy'r maes, meddai yn ei Gymraeg Sbaenaidd hudolus "Be sy efo ti fan hyn - ffatri frics?" Efo mwd a gwair y gwneir brics yn Nyffryn Camwy. Cafwyd llety gwely a brecwast iddo efo teulu o Saeson - a Sturdie druan a dim ond rhyw hanner dwsin o eiriau Saesneg! Y lletywr fore Sadwrn yn tystio efo bod wedi cael profiad o gyfarfod Sturdie - ac er waetha'r diffyg cyfathrebu wedi cael miloedd o hwyl efo fo.

Gadawsom y cae un diwrnod, a beth oedd ym mhoced Sturdie ond teclun cyfieithu HTV. Meddai Sturdie "Be ydy hwn Shân - rhywbeth o Gymru - diawl - roedd o'n rhad, dim ond punt, mi ai a fo i'w ddangos draw"! Rhaid oedd esbonio mai ei logi a waeth i glywed sylwebaeth Saesneg ar y Steddffod. Sôn am chwerthin, Sturdie fwy na ni - "Ond diawl - dwi'm yn gallu'r iaith".

MOVINOGLION

ERBYN HYN mae Chapter wedi hen ennill ei blwy ym mywyd celfyddydol Caerdydd a'r cylch. Mae'n gartref i amrywiaeth helaeth o weithgareddau celfyddydol ac mae'n gwneud ei orau i uniaethu'i hun â'r diwylliant Cymraeg. Un weledigaeyh fawr a gafodd Chapter oedd gofyn i gwmni Moving Being, fynd ati i gyflwyno sloe sy'n seiliedig ar ein cefndir mytholegol. Yr hyn a ysgogodd y comisiwn oedd degfed penblwydd Chapter ym 1981. Echantant ati i gyflwyno fersiwn o Bedair Cainc y Mabinogi a'i gosod yng nghefndir Castell Caerdydd. Bu'n gymaint o lwyddiant nes peri i'r cwmni feddwl am ddatblygu ar yr haenen gyfoethog hon yn ein traddodiad a'r canlyniad oedd wythnos o sloe yn Neuadd Dewi Sant ddiwedd Awst.

Roedd gan gynhyrchiad dan-do newydd Moving Being lawer iawn o elfennau cymeradwy a chanmoladwy. Fe ddwedwn i mai yn eu llwyfanau a'u symud mae cryfderau'r cwmni. Fe lwyddwyd i droi neuadd gyngerdd yn safle theatrig ac fe droes llwyfan offerynwyr a chantorion yn llwyfan perfformwyr gweladwy yn ddawnsuwr ac yn actorion. Gwnaed defnydd helaeth a threiddgar o oleuadau i greu awyrgylch, i leoli gweithrediadau ac i danlinellu ergyd ddramatig. At hyn roedd yr holl adnoddau sain cyfoes ar waith ac at wasanaeth y cwmni arbennig hwn sy'n gyson ledu gorwellon y profiad theatrig.

Roedd yr agoriad yn wirioneddol effeithiol ac fe'n tynnwyd yn gelfydd dros ben i'n naws a chyfnod y byd Celtaidd. Roedd yr addeud yn fawr. Clywem y Gymraeg a'r Saesneg gyfsgwydd a dyma arwydd arall o obaith mawr am noson orchestol a chynhyrfus ei gwreiddioledeb. Yn ôl y rhaglen yr hyn oedd yn ein haros oedd taith i'r cynfyd Celtaidd drwy detholiad o'n mytholeg. Roedd Arthur i gyfodi ger ein bron yn

hytrach nag ar faled ne fel slogan ar wal. Ond, er cystal y llwyfanu a'r ymroddiad wnaeth hi ddim taro deuddeg.

Casgliad o chwedlau cyntefig yw'r mabinogion ac mae rhai ohonynt megis y Pedair Cainc a Chulwch ac Olwen yn fwy cyntefig na'r gweddill. Dewis y cynhyrchiad oedd dwy chwedl ramantaidd - Iarlles y Ffynnon a'r chwedl am Beredur. Y llall oedd Culwch ac Olwen, un o beriau llenyddiaeth fytholegol y diwylliant a'r gwreiddiad Celtaidd. Y ddolen gydiol rhwng y tair, yn nhyb y cynhyrchiad, oedd Arthur. Ond mae Arthur Culhwch yn gymeriad gwahanol iawn i Arthur y rhamantau. Yn Iarlles a Pheredur aeth Arthur drwy felin y dychymyg cyfandirol, canoloesol lle mae'r moesau'n adlewyrchu arferion llysoedd bonheddig Ffrainc. Dyma fyd y Forn Gron, y cwrteisl, y trnamente a'r morynion mirain, mwyn. Yn chwedl Culhwch, Arthur yr ymladdwr cyntefig a gawn, Arthur medd, nid Arthur cochwin Ffrainc. Culhwch yw'r chwedl gryfaf, y fwyaf cyntefig ei rhyfeddod, y fwyaf arall-fydol ei chymeriadau a'r fwyaf lliwgar ei gorcheftion.

Oherwydd i'r detholiad o Gulhwch gael ei osod rhwng y ddwy chwedl arall yr hyn a gawsom, o ran Arthur, oedd y cymeriad rhamantaidd. Tair golygfa bortreadol a gafwyd gydag Arthur yn ennill llaw ei forwyn yn y diwedd. O'm rhan i mi fyddwn i wedi setlo am droi Culhwch yn fwy o beth gan fod cymaint o ddigwyddiadau a chymeriadau echrudus a chyffrous ynddi. Mae'r stori'n syml ond mae ei hadrodd yn gymhleth a dyrys. Mae Ysbaddaden Bencawr yn un o'n craedigaethau cawraidd mwyaf gogoneddus ond digon gwan oedd ei gyflwyno yn y neuadd. Disgwylliem anferthedd o ran corffolaeth ac o ran llais gan mai hwn sy'n gosod y tasgau cyn gollwng ei ferch Olwen. Gallai'r cynhyrchiad hwn fod wedi dysgu rhywbeth gan bortread cawraidd Sdim Ots, pasiant Abergwaun, pan welwyd y cymeriad cawraidd ifan yn codi ger ein bron o feddrod ei gromlech ym Mhentre Ifan.

Er i'r Mabinogion elwa ar offer technegol o safon uchel a'i lleoli mewn neuadd bwrpasol mae'n syndod nad oedd modd goresgyn sawl diffyg technegol. Wrth godi a gostwng y cylch mawr canolog ar y llwyfan clywem y peiriau'n wai yn sgryngu megis trê'n bach yr Wyddfa. Pan fyddai angen mwg clywem y peiriau'n cynhyrchu cyn gweld yr effaith. Wrth gymysgu'r Sain rhwng y lleisio llafar, y canu a'r gerddoriaeth ddramatig aeth y cyfan, ar brydiau, yn dipyn o lobscows swnllyd.

Beth bynnag fo natur sloe sy'n chwarae i gynulleidfa rydw i'n digwydd bod o'r farn bod eglurder mynegiant o ran gair a gweithred yn dal yn bwysig. Mae llefau llinellau'n rhan o arfogaeth pob actor ond nid pob un sy'n llwyddo. Clywem yn rhy aml o lawer ddiffyg parch at ddatgan eglur. Er yr holl ymdrech ddyfeisgar o ran y gerddoriaeth digon ansoniarus oedd rhai o'r lleisiau canu. Geiriau a geirio yw busnes pob un sy'n cario cerdyn Equity ond mae rhagor rhwng seren a seren yn gogoniant hwn fel y gwelwn yn rhy aml ar y cyfryngau.

Roeddwn i'n ddigon balch o weld y ddwy iaith yn cael eu defnyddio. Roedd hyn yn fodd i atgoffa'r gynulleidfa'n gyson am darddiad y chwedlau ac mae'n ddal i Gymry di-Gymraeg Caerdydd weld a chlywed y Gymraeg mewn cyd-destun mor gyfoes a sloe fel hon. Gellid fod wedi talu llawer mwy o sylw i ansawdd y ddwy iaith ac i ansawdd y lleisiau a'u llefarai. Wn i ddim, chwalh, pam oedd angen rhoi ar rai cymeriadau acenion tafodieithol Seisnig pan fo digon o rai cynhenid ar gael.

Wedi dweud hyn i gyd rhaid llongyfarch Moving Being am y fenter ac am ddwyn i sylw cynulleidfa helaeth yn y rhan hon o'r wlad gyfoeth ein treftadaeth. Wedi'r profiad hwn yn Neuadd Dewi Sant hwyrach y gall y cwmni talentog hwn droi, unwaith eto, at y Pedair Cainc a hynny dan gyfarwyddyd llenyddol er mwyn sicrhau cysondeb creadigol.

Wynne Lloyd.

Mae'r dinosoriaid yn dod!



Enghreifftiau trawiadol o ddinosoriaid a ffosilau perthynol o China fydd canolbwynt arddangosfa fawr a baratoir yn awr yn Amgueddfa Genedlaethol Cymru yng Nghaerdydd. Ym mis Rhagfyr eleni ar ddau o loriau'r Asgell Ddwyreiniol ym Mhrif Adeilad yr Amgueddfa ym Mharc Cathays yr agori'r arddangosfa a fydd yn parhau am oddeutu 16 mis tan Ebrill 1988.

Hon fydd un o'r arddangosfeydd gwyddonol mwyaf i ddod o China a'r casgliad mwyaf o ddinosoriaid i gael eu harddangos ym Mhrydain erioed mae'n debyg. Ni welir yr arddangosfa hon yn yr un ganolfan ar wahan i Gaerdydd. I Sefydliad Paleontoleg a Paleoanthropoleg y Vertebrata yn Beijing, sef rhan o Academi Genedlaethol y Gwyddorau yn China, y perthyn y dinosoriaid ac o'r sefydliad hwnnw hefyd y daw llawer o'r ffotograffiau a'r diagramau a gynhwysir yn yr arddangosfa. Bu Dr. Michael Bassett, Ceidwad Adran Ddaear yng Nghaerdydd Genedlaethol ar ymweiliad a China yn gynharach eleni fel gwestai'r Academi Genedlaethol i gwblhau'r trafodaethau ynglyn a chael benthg y dinosoriaid a'u cludo i Gymru.

'Bydd yr enghreifftiau yn cychwyn ar eu taith o Beijing yn gynnar ym mis Medi ac yn cyrraedd Caerdydd ganol mis Hydref,' meddai Dr. Bassett. 'Yna fe ddaw pedwar technegwr o China i Gaerdydd er mwyn gosod y sgerbydau o fewn y "setiau" daearegol a gaiff eu cynllunio ar hyn o bryd gan Mr. Ian Kane, Swyddog Arddangosfeydd a'i Adran Gynllunio. Bydd Dr. Alan Charig o'r Amgueddfa Brydeinig (Hanes Natur), Llundain, sef un o awdurdodau pennaf y byd ar ddinosoriaid, yn gweithredu fel ymgynghorydd gwyddonol i'm cynorthwyo i a'm staff yn yr Adran Ddaear yng Nghaerdydd i gynllunio'r arddangosfa,' ychwanegodd Dr. Bassett.

Yn ystod y 25 mlynedd diwethaf daethpwyd o hyd mewn creigiau yn China i nifer helaeth o ddinosoriaid sy'n cymharu'n ffafrinol o ran pwysigrwydd a'r darganfyddiadau a wnaed yn ystod y ganrif ddiwethaf a dechrau'r ganrif hon mewn rhannau eraill o'r byd. Yn sgil yr ehangu diweddar ar gysylltiadau diwylliannol a gwyddonol a China, fe geir rhagor o gyfle'n awr i weld ac i gloriannu'r darganfyddiadau pwysig hyn.

Prif atyniadau'r arddangosfa fydd sgerbydau cyflawn chwe dinosor sy'n amrywio o ran hyd o 4 metr (tua 13 troedfedd) i 22 metr (tua 70 troedfedd)

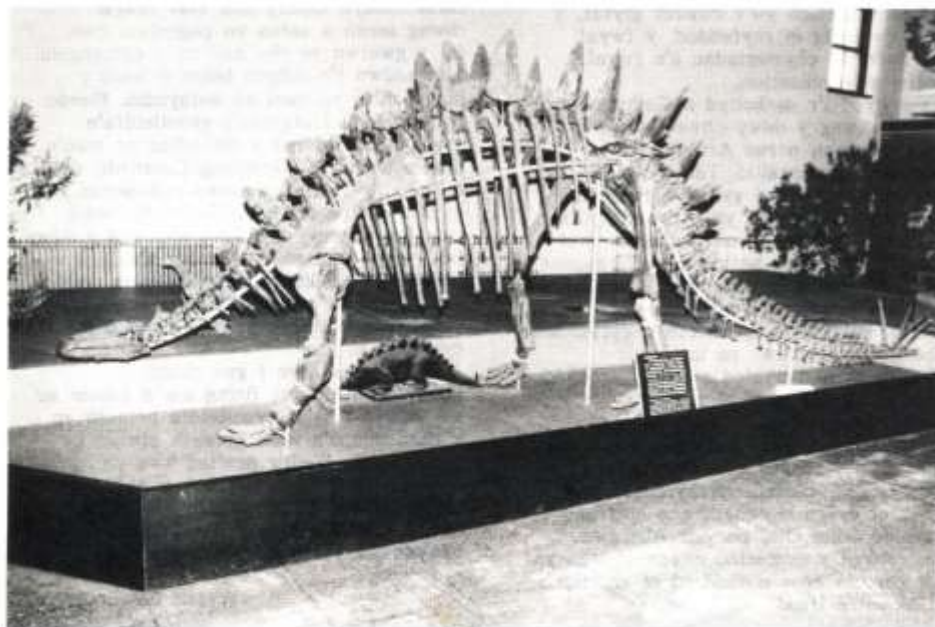
ac o 2 fetr (tua 7 troedfedd) i 7 metr (tua 23 troedfedd) o uchder.

Un o'r enghreifftiau hyn, a adnabyddir fel Mamenchisaurus, yw'r ffosil mwyaf a ddarganfyddwyd erioed yn Asia ac un o'r dinosoriaid mwyaf y gwyddys amdano yn y byd. Ei ben a'i wddf sy'n cyfrif am fwy na hanner ei hyd llawn o 22 metr. Ymhlith yr enghreifftiau eraill mwyaf trawiadol y mae'r Tsintaosaurus, sef dinosor pig hwyaden a chorn ar gopa ei ben, ynghyd â'r stegosaur a'i blatiau a'i bigau bygthiol ar hyd ei gefn. Ni cheir y rhan fwyaf o'r ffurfiau hyn y tu allan i China.

Yn ogystal â'r gwir ddinosoriaid, fe geir hefyd enghraifft o'r pterosaur, sef ymlusgiad hedegog o'r enw Dzungaripterus y mae ei adenydd yn ymestyn dros 3 metr (10 troedfedd). Arddangosir hefyd 'wyau' dinosor, creigiau gwastad ag ôl troed dinosoriaid ynghyd â nifer o sgerbydau tebyg eraill, penglogau ac ambell asgwrn er mwyn ceisio dangos cychwyniad, arferion bywyd, ynghyd â'r berthynas rhwng y dinosoriaid ac anifeiliaid eraill ag asgwrn cefn. Canolbwyntio ar fywyd o dan y môr, pan oedd y gwir ddinosoriaid yn crwydro'r tiroedd, a wneir mewn un rhan o'r arddangosfa.

Fe wna'r enghreifftiau atodol o Ewrop a Gogledd America gyfrannu at osod ffosilau China yn eu cefndir byd eang priodol. Ychydig o ddinosoriaid mawr fel hyn a ddarganfyddwyd ym Mhrydain. Ni chafwyd cymaint ag un yng Nghymru, er darganfod ôl eu troed yn Ne Cymru. Perthyn i'r cyfnodau daearegol a adwaenir fel y cyfnodau Triassic, Jurassic a Cretaceous y mae pob un o'r enghreifftiau a geir yn arddangosfa'r Amgueddfa. Mae hynny, mewn geiriau eraill, yn golygu rhychwant o 185 miliwn o flynyddoedd, sef rhwng 250 miliwn a 65 miliwn o flynyddoedd yn ôl pan ddarfu am y dinosoriaid - ymhell cyn i'r Dyn cyntaf ymddangos ar y Ddaear (dim mwy na 2 filiwn o flynyddoedd yn ôl) ac ymhell cyn dechrau oes yr ia (tua 1.6 miliwn o flynyddoedd yn ôl).

Y cwmni Overseas Containers UK Agencies Cyf., rhan o un o brif grwpiau cario nwyddau mewn cynwysyddion ar longau yn y byd, a fydd yn ymgymryd a'r dasg o gludo'r dinosoriaid o China i Gaerdydd. Caiff yr arddangosfa gefnogaeth hefyd gan y Cyngor Prydeinig a chan Gyfeillion Amgueddfa Genedlaethol Cymru.



O GAER AR DAF I GAER YN ARFON

Caerdydd - canolfan y cyfryngau yng Nghymru. I lawer, testun balchder, tra i rai achos pryder a phrotest. Pan agorodd S4C ei phencadlys yng Nghlôs Sophia dros bum mlynedd yn ôl gofynnodd amryw, yn ddiagon teg, oni ddylai canolfan Sianel Gymraeg fod yn y Fro Gymraeg - ble bynnag y mae honno - gan ddwyn swyddi y mae eu mawr hangen i'r Gwryw wledig. Rhesymau gweinyddol a thechnegol a olygodd nad oedd gennym ddewis ond ymsefydlu yma. A, fodd bynnag, onid yn ein Prifddinas y dylai Sianel Pobol Cymru fod? Mae nifer ohonom, Gwryw Gymraeg, sydd yn ddarlennwyr cyson o'r Dinesydd, yn ymfalchio mai yma yr ydym wedi bwrw ein gwreiddiau a magu ein teuluoedd i fod yn gystal Cymry bob talaud a phe baent wedi treulio eu blynyddoedd mwyaf creadigol mewn unrhyw ran arall o'n gwlad.

Wedi dweud hynny ni allai S4C fod wedi llwyddo heb ddal cysylltiad agos â phob rhan o Gymru trwy bencadlysoedd y BBC a HTV ym Mangor a'r Wyddgrug a phresenoldeb y Cynhyrchwyr Annibynnol yn ein broydd mwyaf Cymraeg. At hyn i gyd, mae unedau teledu a ffilm y dair ffrwd gynhyrchu yn crwydro Gymru drwy'r flwyddyn o Gaerdydd i Gaerdydd.

Ond teimlwyd ers tro bod mawr angen i S4C gael presenoldeb yng nghadarnle'r Cynhyrchwyr Annibynnol a Prifddinas y Gymraeg, sef Caernarfon. Cyhoeddais modynna oedd ein bwriad yn ystod wythnos Eisteddfod yr Urd yn Nyffryn Ogwen a mawr oedd y croeso i'r newydd yng Ngwynedd. Bellach cawsom afael ar adeilad hwylus yn Stryd Llyn yn Nhref Cofis.

Gobeithiwn ei agor, cyn diwedd Medi, fel cychfan i'n gwylwyr yn y rhan honno o'r wlad i geisio gwybodaeth am y Sianel a phrynu ei mwyddau. Hefyd bydd yn gyrchfan i'r Cynhyrchwyr Annibynnol gwrdd a Staff S4C i drafod eu cynlluniau gan osgoi taith o ymron 400 milltir i Gaerdydd ac yn ôl. Yn ogystal a Derbynydd sydd eto i'w phenodi (neu ei benodi, er cadw ar yr ochr iawn o'r gyfraith) bydd Ellen Davies yn gweithio yno fel y gwna yn awr, fel doler gyswilt anhepgor rhyngom â'r Annibynnwyr (nid yr enwad).

Bu Ellen, a fu'n ddigon ffodus i gael ei geni yn Aberystwyth, yn byw yng Nghaerdydd am ymron i saith mlynedd. Gweithiodd gyda Chyngor y Celfyddydau cyn ymuno â S4C bum mlynedd yn ôl yn "nydd y pethau bychain". Wrth feddwl am symud i Gaernarfon fe ddywed Ellen, "Bydd yn chwth iawn gennyf adael Caerdydd gan i mi wneud cynifer o ffrindiau yma ond bydd yn gyfle i wneud cyfeillion newydd a bod yn agos at fy rhieni gan eu bod yn byw gerllaw yn Llandwrog". Gyda hyn hefyd fe obeithiwn benodi Comisiynydd Rhaglenni i weithio o Swyddfa Caernarfon ochor yn ochor ag aelodau eraill o'r staff a fydd yn treulio deuddydd neu dri yno o bryd i'w gilydd.

Pan fyddwch yng Nghaernarfon ar eich tro galwch heibio i 50 Stryd Llyn. Cewch lond trol o groeso yno a, chydau lwc, baned o goffi. Gyda sefydlu'r swyddfa gallwn drosglwyddo arwyddair ein prifddinas "Deffro mae'n Ddydd" i Gadernid Gwynedd.

OWEN EDWARDS

AM UNRHYW WAITH
PAENTIO AC ADDURNO
FFONIWC H Y DDAU ARBENIGWR:
TONY: 704118
HUW: 568654



'Rydym yn ffodus yn y wlad hon ein bod yn gallu tyfu nifer fawr o wahanol lysiau a ffrwythau. Cyn i'r rhewgell ddod yn rhan cyffredin o offer y gegin, gwneud jam, shwti a picyls oedd y dulliau a ddefnyddiwyd i gadw gorlawnder o ffrwythau a llysiau ar gyfer y gaeaf. Mae'r traddodiadau hyn yn dal yn fyw fel ceir gweld mewn cystadleuthau coginio mewn sioeau amaethyddol a gynhelir led led Cymru.

Er nad oes yr un angen y dyddiau hyn i baratoi bwyd cadw trwy ddefnyddio'r dulliau traddodiadol, mae'r pleser yn parhau. Ni geir blas cystal ar jam sydd wedi'u brynu mewn siop i'w gymharu a'r un a wneir gartref ac nid oes cymhariaeth ychwaith gydrhwng picyls a shwti a ellir eu prynu a'r rhai sydd wedi eu paratoi yn y gegin. Os gellir cael gafael ar lysiau neu ffrwythau yn rhad neu am ddim maent yn curo hefyd o ran pris a dyma reswm arall am roi cais ar breseferio gartref.

Ym mis Medi ceir ddigonedd o lysiau sy'n barod ar gyfer gwneud shwti ac mae rhai ffrwythau gwyllt yn arbennig o dda i'w defnyddio ar gyfer gwneud jam neu jeli a ellir ei weini yn y gaeaf.

Gellir defnyddio ffrwythau a llysiau i wneud shwti; mae'r rhain yn cael eu coginio yn araf gyda finegr, siwgr a chyfasion hyd nes mae'r cymysgedd yn drwchus a'r cynhwysion yn feddal. I wneud y broses yn gyflymach gellir cymryd mantas o'r cyfarpar sydd yn y gegin - defnyddiwyd y proseswr bwyd i baratoi llysiau. Mae sosban frys yn fantais i ferwi'r shwti ond bydd raid defnyddio llai o hylif (finegr) gan fod y cymysgedd yn coginio'n gyflymach ynddi nag mewn sosban gyffredin neu grochan. Mae rysetiau ar gael hefyd ar gyfer y microdon, ond dim ond ychydig o shwti neu jam gellir ei ferwi ar y tro wrth ddefnyddio'r dull hyn o goginio. Ceir rysetiau da ar gyfer gwneud jam a shwti yn y microdon yn y llyfr a gyhoeddir gan Teledu Swydd Efrog 'Farmhouse Kitchen: Microwave Cook Book' (pris: £2.95).

Wrth wneud shwti trwy ddefnyddio unrhyw ddull gofawch fod y clawriau a roir ar y jariau ddim yn cael eu effeithio gan y finegr. Ni ellir defnyddio papur gwrthsaim na caudon metel ac mae'r clawriau a ddefnyddir ar gyfer jam yn dueddol o wneud y shwti sychu i fyny yn ystod yr amser mae'n cael ei gadw yn y cwpwrdd. Gellir defnyddio clawriau metel sydd wedi eu araenu gyda plastig neu gellir prynu defnydd arbennig o'r enw 'Porosan'. Os am baratoi picyls mae'n rhaid mwydo'r llysiau gyntaf mewn halen neu heli i echdynnu'r dwr o'r llysiau. Gwneir hyn er mwyn iddynt gadw'n crisp ac i rwystro'r dwr sydd ynddynt rhag teneuo'r finegr wrth baratoi'r picyls.

Gofawch eich bod yn drwyadl pan yn golchi'r halen oddi ar y llysiau wrth wneud picyls a shwti neu fe fydd y canlyniad yn hallt. Gellir prynu finegr wedi eu berlysu ar gyfer gwneud picyls neu gellwch wneud hyn eich hunan.

Defnyddiwyd:

- 2 beint o finegr (finegr brag, finegr gwyn gwyn neu coch)
- 2 fodfedd o bren sinamon
- 1 llond llwy fwrdd o glofs
- 1 " " " o frysgyll (mas)
- 1 " " " o Bupur Jamaica
- 1 " " " o Bupur cyfan

Rhowch y cyfan mewn sosban, berwch, yna gadewch iddo sefyll am 2-3 awr cyn ei hidlo.

Os am ddefnyddio winiwn (sialots) ar gyfer gwneud picyls rhowch mewn bowlen gyda'r halen dros nos cyn eu pilio, wedyn mae'r croen yn dod i ffrwdd yn hawdd.

Dyma ddau rysait hawdd ar gyfer gwneud shwti (i'r rhai sydd heb brofiad o baratoi shwti):

Shwti Ffa Dringo

- 2 bwys o ffa wedi eu paratoi (eu sleisio)
- 1 1/2 pwys winiwn (wedi'u golwytho)
- 1 1/2 peint finegr
- 1 pwys siwgr brown meddal
- 1 " " " bras
- 1 llond llwy fwrdd o flawd corn
- 1 " " " o fwstard sych
- 1 " " " o turmerig

Coginiwch y ffa mewn dwr berwedig wedi'u halltu'n ysgafn. Coginiwch y winiwns mewn 1/2 peint o'r finegr. Cymysgwch gweddill o'r finegr gyda'r blawd corn, mwstard sych a'r turmerig. Hidlwch y ffa, ychwanegwch i'r winiwn gyda gweddill y finegr, coginiwch am 10 munud. Ychwanegwch y siwgr, gadewch iddo doddi dros wres isel cyn ei ferwi, yna berwch am 15 munud. Arllwyswch i jariau cynnes.

Shwti Tomatos

- 6 pwys o domatos aeddfed
- 2 bwys o siwgr
- 2 nionyn
- 1 llond dwrn o halen
- finegr i orchuddio'r tomatos
- 2 llond llwy fwrdd o bowdwr curry
- 1 " " " o fwstard sych
- 1 " " " de o bupur cayenne

Torrwch y tomatos yn fan, dodwch mewn bowlen gyda hanner yr halen, cymysgwch yn dda yna gadewch iddynt sefyll dros nos. Torrwyd y winiwn yn sleis, ychwanegwch gweddill yr halen, cymysgwch yn dda (mewn bowlen) a gadewch iddynt sefyll dros nos. Trannoeth, hidlwch y sug o'r tomatos a'r winiwns. Ychwanegwch y finegr a'r cynhwysion eraill iddynt mewn sosban neu grochan. Berwch am tua awr. Arllwyswch i jariau cynnes.

Defnyddiwyd y rysait rhwydd canlynol i wneud Jeli Mintys

- 6 owns o ddail mintys
- 12 owns llifol o finegr brag
- 1 pwys siwgr bras
- 1 1/2 owns gelatin
- ychydig o liw gwyrdd.

Golwythwch y dail mintys yn fan, dodwch mewn sosban gyda'r siwgr a'r finegr, berwch am 1/2 awr (gan wneud yn siwr fod y siwgr wedi toddi cyn i'r cymysgedd ferwi). Toddwch y gelatin mewn 1/2 llond cwpn o ddwr poeth yna ychwanegwch i'r cymysgedd oddi ar y gwres. Ychwanegwch ychydig ddafnau o liw gwyrdd. Cymysgwch yn dda yna arllwyswch i jariau poeth.

Mae digon o amrywiaeth o rysetiau eraill ar gael. Edrychwch am rai diddorol sy'n defnyddio ffrwythau gwyllt os ydych am fod ychydig mwy mentrus e.e. jeli criafol ac afal sy'n fflasus gyda cig oen a jeli eirin ysgawen ac afal i'w weini gyda porc.

CLWB RYGBI CYMRAEG CAERDYDD

O'r diwedd mae'n rhaid i Glwb Rygbi Cymry Caerdydd sicrhau "hysbys" i'w hun. Mae tîm wedi ymddangos o Glwb Ifor Bach sy'n cystadlu i ddenu chwaraewyr Cymraeg y ddinas. Efallai nad oedd aelodau'r tîm newydd yn ymwybodol o fodolaeth ein Clwb. Rwy'n amau'n fawr, ond yn lled dybio fod erthygl a ymddangosodd beth amser yn ôl yn Y Dinesydd wedi rhoi'r argraff nad y Gymraeg oedd yn cael ei siarad bellach gan fwyafrif aelodau'r Clwb. (Tybed a oedd brychyeyn yn llygaid awdur yr erthygl o CYMRIC).

Mae'n wir nad yw pob "one jack" fel y dywedir (yn Nyffryn Ogwen?) neu bob "copa walltog" (fel ma bois ni'n gwed yn y Clwb) yn siarad yr iaith. Er hynny, maent yn deall neu'n gwneud ymdrech i gefnogi'r iaith, yn ymwybodol ac yn derbyn y flaenoriaeth a roddir i'r Gymraeg.

Er nad oeddwn wedi chwarae rygbi ers dros ddwy flynedd, ac heb chwarae dros y Clwb ers diwedd y saith degau, teimlwn os oeddwn am chwarae eto mai yn ôl i'r Clwb oedd yn rhaid mynd. Y rheswm pennaf felly oedd ceisio sicrhau nad oedd y Clwb yn troi yn "Cardiff Welsh", a theimlwn mai trueni fyddai gweld pwrpas gwreiddiol sefydlu'r Clwb yn cael ei anghofio ar ôl holl ymdrechion gwahanol aelodau ar hyd y blynyddoedd i feithrin a chynnal y Clwb.

Mae C.R.C.C. wedi bod yn chwarae fel clwb iau ("junior union") ers y chwe degau ac mae'r safon yn ardal Caerdydd a'r cylch yn cymharu'n ffafriol gyda chlybiau hyn (h.y. clybiau sy'n hawlio aelodaeth llawn o'r Undeb). Mae llwyddiant clwb fel Rhymni (Caerdydd) a chlybiau eraill ar ôl ennill dyrchafiad yn adlewyrchu cryfder y gem yn yr ardal.

Gall y Clwb frolio fod amryw o'i chwaraewyr wedi cynrychioli tîm yr ardal, ambell un wedi cael cap i dîm iau (nid mewn oedran!) Cymru, ac un o leiaf wedi cael cap llawn i Gymru (Marc Titley) ar ôl symud ymlaen i chwarae rygbi'r dosbarth cyntaf.

Peidiwch a meddwl nad oes "GOGS" yn ein mysg chwaith! Mae dau o leiaf wedi ei sefydlu yn y tîm cyntaf, ac rwy'n siwr y byddent yn gwerthfawrogi mewnlifiad o chwaraewyr o'r Gogledd yn gwmni.

Datblygiad newydd yn y Clwb yw ffurfio tîm i chwarae criced yng nghyngair Caerdydd a'r cylch. Mae canlyniadau y tymor mor belled yn dangos yn glir fod gobaith ennill dyrchafiad i'r bedwaredd adran y tymor nesaf.

Wedi treulio tymor cyfan yn ôl gyda'r Clwb gallaf sicrhau unrhyw aelod newydd y caiff fywngau safon dda o rygbi yn y Gaeaf, criced yn yr Haf ac ymarfer caled o fis Gorffennaf ymlaen, ac ambell noson gymdeithasol i gyd mewn awyrgylch Gymraeg.

Os oes gan rywun ddiddordeb i ymaelodi â'r Clwb, fel aelod cymdeithasol neu yn y gobaith o chwarae i un o'r ddau dîm (efallai tri) cysylltwch â: Dr. Huw Charles (561341) neu Huw Jones (624733) neu Dr. Iwan Lloyd (491208). Mae'r Clwb yn dechrau ymarfer ar y 15fed o Orffennaf am 6.30 p.m. ar feysydd Llandaf. O fis Medi ymlaen byddwn yn Ysgol Gyfun Glantaf o 6.00 p.m. tan 7.30 p.m., hefyd ar nos Fawrth.

GĒMAU MIS MEDI (Dewch i gefnogi)

Y XV CYNTAF

Medi 20 GWAITH SIFIL CASNEWYDD (Ff)
27 CYN-DDISGYBLION YSGOL
ST. JOSEFF (G)

YR AIL XV

Medi 20 GWAITH SIFIL CASNEWYDD (G)
27 CYN-DDISGYBLION YSGOL
ST. JOSEFF (Ff)

Os am
DIWNIWR PIANO
Cysyllter â
Hefin Tomos,
62 Heol Monthermer,
Y Waun Ddyfal.
Ffôn: Caerdydd 43367



NEWYDDION

CYHOEDDIAD NEWYDD YR AMGUEDDFA

Pembrokeshire Welsh, a Phonological study
Gan G.M. Awbery. 170 tud. Pris £7.50.

Mae cyhoeddi'r gyfrol hon ar iaith lafar gogledd Penfro yn cyd-digwydd â darlith i'w thraddodi gan y Dr. Gwenllian Awbery yn y Babell Len ar faes yr Eisteddfod Genedlaethol yn Abergwaun, ddydd Llun, 4 Awst 1986 am 11.30 y bore.

Daw'r Dr. Gwenllian Awbery o'r Barri, De Morgannwg. Cafodd ei haddysgu yn yr Ysgol Gynradd Gymraeg Teul, Ysgolion Gramadeg Y Barri, Wrecsam ac yn Llundain. Astudiodd ieithoedd modern yng ngholeg Newnham, Caergrawnt gan ennill gradd Ph.D. o Gaergrawnt ar astudiaeth o gystrawen yr iaith Gymraeg. Bu'n darlithio ym Mhrifysgol Leeds o 1969 tan 1975 pan ymunodd â staff Amgueddfa Werin Cymru fel Is-geidwad i weithio ar dafodieithoedd. Cyhoeddodd yn eang yn y maes ac mae'n gydolygydd Papurau Gwaith Ieithyddol Cymraeg Caerdydd. Mae ei diddordeb yn iaith Tafar gogledd Penfro yn mynd yn ôl i'w phlentyndod lle bu ar wyliau bob blwyddyn ar fferm rhwng Nanhyfer a Threwyddel.

Mae'r cyhoeddiad newydd hwn ar gael o'r Amgueddfa Genedlaethol ac mewn siopau llyfrau.

CYSTADLEUAETH

Cyhoeddwyd heddiw fod Cyngor Celfyddydau Cymru yn cynnal cystadleuaeth newydd i feirdd yng Nghymru sy'n ysgrifennu yn Saesneg. A POEM FOR TODAY yw enw'r gystadleuaeth, a gofynnir i ymgeisywyr lunio cerdd hir neu ddilyniant o gerddi sy'n ymwneud â thestun cyfoes.

Gwobrau
Dyfernir gwobrau o £500, £300 a £200, a chyflwynir hyd at ugain o danysgrifiadau i gylchgronau llenyddol i'r goreuon ymhlith yr ymgeisywyr eraill. Cyhoeddir y cais buddugol yn 'Poetry Wales' ac fe'i darlledir ar BBC Radio Wales*. Am y rheswm hwn, dylai ymgeisywyr sicrhau na chymer eu cerddi fwy nac 20 munud i'w darllen ar lafar. Wrth gyhoeddi'r gystadleuaeth, dywedodd Tony Bianchi, Swyddog Llenyddiaeth y Cyngor: 'Dyma'r tro cyntaf i ni ofyn i feirdd ganu ar destun arbennig. Prif amcan y gystadleuaeth yw annog ein beirdd i feithrin llais cyhoeddus ac i drafod materion llosg y dydd mewn ffordd drawiadol a gwreiddiol. Y gamp, wrth gwrs, fydd ysgrifennu cerdd gyfoes sydd eto o werth parhaol.'

Beirniaid
Y beirniaid yw Tom Paulin, y bardd a olygodd The Faber Book of Political Verse a Raymond Garlick, sylfaenydd The Anglo-Welsh Review, cyd-olygydd Anglo-Welsh Poetry (1840-1980) ac un o'r rhai mwyaf ei fri ymhlith y beirdd Cymreig sy'n ysgrifennu yn Saesneg.

Y dyddiad cau ar gyfer ceisiadau yw 16 Chwefror 1987.

Ceir rhagor o fanylion oddi wrth Tony Bianchi, Yr Adran Lenyddiaeth.

* yn ddibynnol ar ganiatad y golygydd.

Cymdeithas y Dysgwyr

Ydych chi wedi dysgu Cymraeg ac am gael fwy o gyfle i ymarfer yr iaith? Os felly, ymunwch â ni yn Nhŷ'r Cymry, 11 Heol Gordon, am 8.00 o'r gloch ar yr all nos Fercher ym mhob mis. Cewch fanylion pellach gan yr ysgrifenyddes Margaret gardener. Ffônwlch 691339.

A5

Cylchgrawn Llenyddiaeth Cyfoes.
£1.50

DYMA'R AIL rifyn o A5 ac ynddo mae'r tri golygydd, Wil Roberts, Cathryn Gwynn ac Iwan Llwyd Williams yn trafod yr ymateb i'r rhifyn cyntaf:

"Cwyn gyffredin a leisiwyd wedi ymddangosiad y rhifyn cyntaf oedd mal cylchgrawn cymysgryw a braidd yn ddi-gyfeiriad ydyw. Mae hwn yn sylw diddorol ac yn un sy'n haeddu ystyriaeth llawnach."

Mae nhw'n bwrw ymlaen i roi ystyriaeth i'r sylw hynny ac hynny yn ddi-fyr dros ben - yn wir, mae'r golygyddol yn gyfraniad sylweddol i gynnwys y cylchgrawn - gan ddadansoddi cyfrifoledb golygyddol a dyfynnu'n helaeth o erthygl Saunders Lewis yn Y Faner, Mai 24, 1939, erthygl sy'n pwysleisio'r angen am fagwriaeth a chynhallaeth i lenorion ifanc ac yn annog golygyddion i seilio eu cyhoeddiadau ar egwyddorion pendant.

Mae'r golygyddol yn gorffen gyda'r geiriau:

"Ceisiwn yn ystod y blynyddoedd nesaf, lunio cylchgrawn a fydd yn wrthbwynt i'r syniadaeth a'r feirniadaeth a gynigir yn y mwyafrif o gylchgronau. Hyderwn gthoeddi cyfres swmpus o erthygliau a fydd yn ail-edrych o'r newydd ac, yn y pendraw, yn ail-drosi darnau helaeth o'n hetifeddiaeth."

Yn y rhifyn hwn fe gawn ysgrifau, cerddi a storiâu gan lenorion ifanc gan gynnwys erthyglau o eiddo Gerwyn Williams, Elenid Jones a Dafydd Solomon sy'n edrych o'r newydd ar yr "etifeddiaeth" yn llenyddiaeth ac yn feirniadaeth llenyddol. Cawn hefyd gyfres o ffotograffau gan Aled Hughes a Keith Morris ac, yn annisgwyl braidd ond yn dddidorol, gyfraniad swmpus dros ben, sef sgript "Unwalth Eto 'Nghymru Annwyl" gan Gareth Miles. Dyna gyfle prin i'r rhai sy heb weld y ddrama neu'r rhai sy'n ei chael hi'n annodd i'w gwerthfawrogi'n llwyr ar yr eisteddiad cyntaf i'w darllen hi a'i dadansoddi'n fanwl.

Mae geiriau'r golygyddion "yn ystod y blynyddoedd nesaf" yn bwysig. Mae'n cynryd amser i gylchgrawn fagu stamp arbennig a gobelthio y caiff y tri gefnogaeth mewn arian a chyfraniadau llenyddol i'w galluogi nhw i wireddu eu breuddwyd.

Dosbarth Cadw'n Heini Dynion

Bydd y dosbarth yn cychwyn ar ei trydydd blwyddyn ar ddeg ar nos Lun, Medi 22 yn Ysgol Gyfun Gymraeg Glantaf, mae croeso cynnes i chi ymuno, yn enwedig os ydych dros eich 40! Dewch i ystywtho tipyn ar eich cyhyrau. Cewch y manyllon i gyd gan Lloyd Evans drwy ffonio 564794.

CANOLFAN YR URDD
HEOL CONWY
TREGANNA
CAERDYDD

TAFLEN

LLYFRAU
RECORDIAU
CASETIAU
CARDIAU

Ar Agor
10.00 - 7.00 (5.00 Sael)
Ffônwlch Eich Archeb
CAERDYDD 27530

DARLLENNAIS

"Nhw Oedd Yno" Marged Pritchard
Gwasg Gomer £2.25

FEL UN NAD sydd wedi darllen nemor ddim ar waith Marged Pritchard, hwyrach nad fy lle i yw ceisio adolygu ei nofel diweddaraf, "Nhw Oedd Yno". Beth bynnag am f'addaswydd i, gellid ystyried y nofel hon yn nofel fer - cant a deugain o dudalennau ynghyd â phrint cymharol fras. Rhwyd y clawr argarff gyfoes digon derbyniol, os nad trawiadol, ac y mae Gwasg Gomer i'w canmol am waith destlus a chymen. Y mae hyn, ynghyd â'r cynnwys, yn gwneud pris y nofel, sef £2.25, yn bris nid afresymol am lyfr Cymraeg heddiw.

Beth am gynnwys y frechdan felly? Heb ddatgelu gormod, stori am gymdeithas o bobl sydd yma, lle mae adnabod, cydberthynas a thensiwn, oil yn amlwg. Ac o fewn y fframwaith o ddeg pennod, sydd yn cydblethu i raddau helaeth, y mae'r elfennau hyn yn ein harwain at uchafbwynt "ffrwydroi" annorfol, ond annisgwyl. Cymdeithas sydd a'i hunigolion yn rychwantiad bras o Gymru gyfoes a geir - a dyma i mi lle y gorwedd un o wendidau'r nofel, sef cymeriadau lipa braidd. Hwyrach eu bod hwy yn adnabod ei gilydd ond ni ddois i'w hadnabod hwy - er bod yna ymgais i roi mwy o gig ar esgyrn Elirwyn Rhys y gweinidog a'i wraig Dr. Ann Rhys.

Ymddengys i mi fel ymgais yr awdures i bortreadu'r trawsdorliad o Gymry yn y Gymru gyfoes, o bosib er mwyn creu nyth i fagu'r tensiwn, wedi golygu fforffedu cnawd a datblygiad y cymeriadau, ar waethaf y "newid" a ddigwydd iddynt erbyn y diwedd. Credaf fod hyn arbennig o wir am Bryan sef y llepryn di-waith, sydd i mi'n bortread, neu'n gymeriadu arwynebol os nad yn naif. Hwyrach mai fi sydd yn mynnu gweld y beiau hyn - os beiau; cewch farnu hynny tros och eich hun!

Yn sicr, ni chewch eich diflasu gan y nofel. Y mae'r digwyddiad sy'n uchafbwynt i blot y nofel yn annisgwyl, os nad yn ddeinamig ei bosibiliadau a'i gyrhaeddiadau - sôn am roi bom dan din y Gymru gyfoes!

At ei gilydd, y mae'r arddull, y deud a'r mynegiant yn ddigon rhwydd a llithrig - weithiau'n rhy llithrig i'm dant i. Wedi dweud hynny, does gen i ddim cwynion eraill am y nofel fer hon. Ond fedra i ddim honni chwaith i mi dderbyn golwg newydd ar ein byd, o'i ddarllen. Yn sicr, y mae hi'n nofel ddarlennadwy sydd i'w chroesawu'n frwd, ond yn fwy felly pan yw'r tywydd fel ag y mae, yn rhol hoe i ddyd, a'i ysgogi i ddarllen am newid!

Owain Arfon.

Fydd Huw cyn yn cofio'r rhif?
Fydd y ding-a-ling coch yn cyrraedd mewn pryd?
Fydd Bwni Binc yn llosgi?

COFIWCH WYLIO:

FFLAMABALAM





Y Gorau yn Gyson i Gymru

**Cynhyrcha HTV Cymru amrywiaeth
mawr o raglenni teledu
ar gyfer S4C**

Daw ein rhaglenni o bedwar ban y byd yn ogystal ag o
Gymru – o'n canolfannau teledu yng Nghaerdydd a'r
Wyddgrug, a thrwy gyfrwng ein hunedau, ein
cynhyrchwyr a'n cyflwynwyr, ym Mangor a
Chaerfyrddin. Ymunwch â'r Cyffro Teledu drwy raglenni



ar **S4C**

Y Gorau yn Gyson i Gymru

Celf Abergwaun

Y Fedal Aur mewn Celfyddyd Gain
"Trai a Llanw"

Syndod oedd gweld cymaint o waith artistiaid o Gaerdydd a'r cylch yn yr arddangosfa eleni. Yr oedd dim llai na saith o Gaerdydd, pedwar o Benarth, dau o'r Barri ac un o Ddinas Powis allan o'r 52 i arddangos.

Enillydd y Fedal Aur a mil o'r £3,000 oedd at alw'r beirniad oedd Simon Callery, Plymouth Road, Penarth am ei beintiad "Y Stryd". Darlun o adeiladau a stryd yn cynnwys ffigyrau nad oes awgrym o ble maent yn mynd nac yn ei wneud. Rhyw ddirgelwch swrealidd yn perthyn i'r llun, a hawdd gweld i'r cynllunio ar y stryd, yr adeiladau a'u cysgodion apelio at un o'r beirniad, George Chapman. Yn rhannu peth o'r arian hefyd yr oedd Cherry Pickles o Benarth, Paul Brewer, Y Rhath, Caerdydd ac Eric Christopher Horne o Splott.

Cystadlaethau Level A

Celf a Chynllun, Al Dylunio a Pheintio

Os penderfynnir nifer o'r ymgeiswyr fynd ymlaen i ddatblygu eu doniau, yna mae'r dyfodol yn argeidi'n dda iawn. Cafwyd yng ngwaith Deborah Roberts o Gwmbran, ennillydd y wobr gyntaf, waith o safon uchel iawn wrth iddi greu peintiad bendigedig allan o olygfa cyffredin iawn o fewn yr ystafell arlunio. Yr oedd llawer artist ifanc arall yn haeddu clod mawr. Arwahan i Rhiannon Jones o Ysgol Gyfun Sant Cyres a Michael Jones o Ysgol Gyfun Radyr, doedd neb o ardal Caerdydd yn cael ei cynrychioli yn yr arddangosfa hon.

Ffotograffiaeth

Cystadlaethau ddiddorol oedd y cardiau post 'Delweddau Cymru'. Wedi eu siomi yr oedd y beirniad yn y nifer a ymgeisiodd, ac yn ansawdd y lluniau. Cyhoeddwyd dau ar bymtheg ohonynt mewn un pecyn a'u gwerthu yn y babell Celf a Chrefft. Y piti mawr oedd na welodd neb yn y broses o gyhoeddi yr angen i gywiro y wybodaeth ar gefn y cardiau. Os am gerdyn post yn deilliaw o'n prifwyl yna nid oes esgus fod pump ohonynt yn uniaith Saesneg yn y teitlau a bod gwallau yn y Gymraeg mewn saith o'r cardiau dwyieithog. Oni fyddai'n syniad gwneud rhywbeth tebyg allan o gystadlaethau y Fedal Aur - hynny yw, dethol rhai lluniau i'w datblygu mewn ffurf printiad neu gerdyn post i'w gwerthu ar y maes?

GWEITHGAREDDAU

GWELED

Erbyn hyn y mae Cymdeithas Gymraeg y Celfyddydau Gweledol (GWELED) yn flwydd oed. Yr oedd ffurfio Gweled yn gam mawr ymlaen i hybu gwaith artistiaid yng Nghymru, nid yn unig am fod yr iaith yn ganolog i'w holl weithgareddau ond am ei fod hefyd yn gyfrwng i ddod ac artistiaid at eu gilydd i gynhyrchu gwaith safonol, i drafod ac i gyhoeddi mewn papurau a chylchgronau.

Braf felly oedd cael Aneurin Jones yn cyflwyno ei waith fel artist yn y babell len am ddau o'r gloch ar y dydd Mawrth. Drwy gyfrwng tryloywderau dangosodd Aneurin nifer fawr o'i beintadau gan ddweud rhywbeth am y syniad, y lliwiau, neu gynllun a dyfodd o wahanol brofiadau. Yn ei bortreadau o bobl y llwyddodd yr artist i greu gwaith personol iawn a chofiadwy, yn enwedig er enghraifft yn "Y Dyn ar ei ben ei hun". Nid oedd y tirluniau yn llwyddo i'r un graddau.

Er mor braf oedd cael hyn yn digwydd fel un o weithgareddau'r 'Steddfod', dyna siom oedd gweld pobol yn tyrru i mewn i'r babell yn ystod y ddarlith, er mwy sicrhau sedd i ymryson y beirdd. Fe drodd y Babell Len yn ffair o le, a chywilydd arnom fel eisteddfodwyr oedd y diffyg cwrtseisi i'r siaradwr a'r trefnwyr.

CYMDEITHAS ARLUNWYR A DYLUNWYR YNG NGHYMRU

Cymdeithas sy'n cynrychioli artistiaid proffesiynol Cymru yw'r Gymdeithas. Cyhoeddir cylchgrawn yn dwyn yr enw Link a'r golygydd presennol i'w Dr. Ifor Davies, Penarth, sydd yn awyddus iawn i weld mwy o'r Gymraeg yn y cyhoeddiad, a'r canlyniad yw fod rhannau helaeth ohono yn ddwyieithog am ambell gyfraniad uniaith Gymraeg.

Y tu allan i'r babell yr oedd rhai artistiaid yn gweithio ac oddimewn i'r babell arddangosfa fach a gwybodaeth ynglŷn â gweithgarwch y Gymdeithas. Mewn rhifyn arbennig o Link yr oedd nifer o erthyglau diddorol iawn ar Batagonia, Megan Jones, ac un ysgrif gwych gan John Harvey ar Gelfyddyd Anghydfurfiaeth Gymreig.

Dengys y ddwy gymdeithas uchod, GWELED a CADC fod gweithgarwch a safonau ar i fyny yn y byd celf yng Nghymru. Ar ôl yr holl gwyno mae rhai arloeswyr wedi wneud ers blynnyddoedd lawer am sefyllfa'r celfyddydau cain yn ein gwlad, tybed a yw'n ormod i ddweud fod newid mawr ar y gorwel?



ARIES: Gellwch ddatrys eich problemau o'r diwedd, daw pob peth yn glir nawr. Dilynwch eich greddf eich hun - mae e'n llawer mwy na barn a mympwy pobl eraill. Fe all fod newid yn y gwaith.

TAURUS: Mis o benderfynnu fydd hwn! Bydd digwyddiadau yn eich gorfodi i ddiwynu ar eich gallu cynhenid. Mis ffafriol yn ariannol. Byddwch amyneddgar a'r rhai sy agos atoch chi.

GEMINI: Bydd gennych ragor o benderfyniadau dwys a dyrus i'w gwneud. Mae pob peth yn newid o'ch cwmpas ar hyn o bryd - yn y gwaith, y cartref ac yn emosïynol. Am unwaith gadewch i'ch calon reoli'ch pen.

CANCER: Mae llawer o waith caled o'ch blaen - ond byddwch yn synnu pawb gyda'ch dycynwch a'ch dyfalbarhad. Rwy'n rhagweld newidiadau mawr yn y cartref. Anwybyddwch pob beirniadaeth.

LEO: Rhaid i chi wynebu'r posibiladau o broblemau ariannol y mis hwn - yn enwedig os ydych mewn partneriaeth â rhywun. Rhaid datrys y broblem yn eitha cyflym neu fe aiff yn llawer gwaith.

VIRGO: Mae hwn yn fis ardderchog i chi, ond i chi fod yn ddoeth a darbodus. A da chi, cadwch ffrwyn ar eich tafod faint bynnag fydd y demtasiwn i ddweud y cyfan, neu chi galiff eich brifo yn y diwedd.

LIBRA: Erbyn diwedd y mis byddwch yn teimlo fel sbwng! Fe fydd pawb wedi dod â'u problemau atoch fel pe na bai gennych ddigon ar eich plât eich hun. Peidiwch mynd i gwrdd â gofid, ac fe fydd y peth yn syrthio i'w le.

SCORPIO: Efallai bydd rhywun agos atoch yn eich siomi. Ceisiwch aros tan ddiwedd y mis cyn gwneud unrhyw benderfyniad. Gadewch i'r gorffennol fynd mae hi'n bryd bellach i edrych ymlaen at ddyfodol sy'n argeidi'n ddisglair iawn.

SAGITTARIUS: Does dim llawer o ynni gyda chi ar hyn o bryd. Cymrwch bwyll, ac ymlaciwch am gyfnod. Thâl hi ddim i chi fod yn rhy onest nawr - ond peidiwch â dweud anwiredd chwaith! Taw piau hi hi!

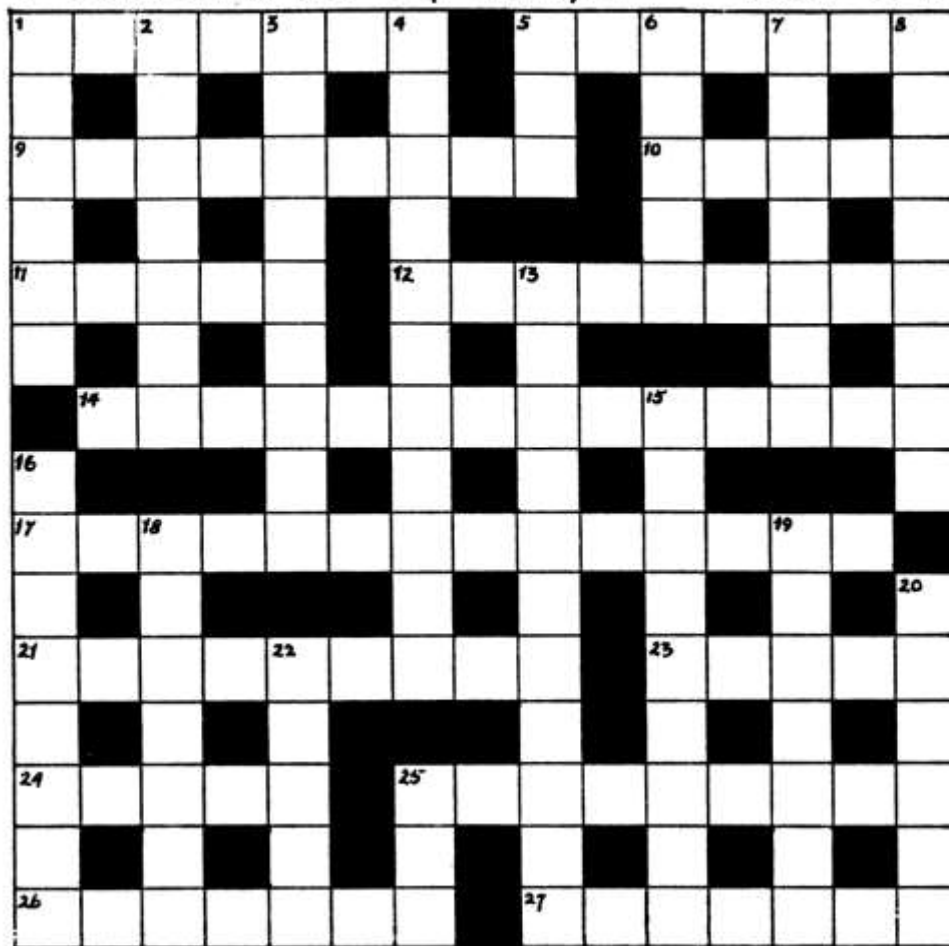
CAPRICORN: Bydd hwn yn fis tyngeffennol yn y gwaith. Nawr yw'r amser i wneud yn fawr o'ch doniau creadigol. Os am newid cwrs eich gyrfa dyma'r amser i wneud hynny gydag arddeliad a hyder.

AQUARIUS: Cyfnod ardderchog i deithio tramor. Efallai y daw perthynas agos i ben y mis hwn, ac fe allai hynny gostio'n ddrud i chi'n ariannol ond byddwch yn sylweddoli fod eich rhyddid yn werth pob celinlog ohono.

PISCES: Mis da yw hwn am faterion ariannol. cymrwch siawns er mwyn elwa'n fwyfwy. Rhaid gwrthsefyll y demtasiwn o gweryla yn y gwaith. Cyn bo hir byddwch yn synnu pawb gyda'ch doniau a'ch gallu.



Arwehiant Myheryn, Nelson, Morgannwg Ganol. Llun buddugol gan ffotograffydd unlyygeidiog y Dinesydd, Martin W. Roberts.



AR DRAWS:

1. Mae dy swanc yn dangos efallai dy fod o gyffelyb anian. (7)
5. Powlen, er enghraifft, i ddal asgwrn. (7)
9. Cerrig, saethau, pelenni _____
Rhestr sy'n esgyn yn arswydus hyd heddiw. (9)
10. Eilyn syml. (5)
11. Mae'n atgas gennyf! Nid sôn am fy nhras fy hun yr wyf. (2-1-2)
12. Tolltais yn Sir Feirionnydd, diwelais yn Sir Gaerfyrddin. (9)
14. Y graig yn cyfosod yn afler rhywbeth amherthnasol i'r drafodaeth. (4,10)
17. Caiff hwn ei flawd yn gynt na'r lleill. (1,6,1'1,5)
21. Lliw pen dyn yn newid pan â'n hŷn. (9)
23. " _____ " dy gryd oedd cyngor yr Hen Ficer. (5)
24. Erfyn pan fydd y cyfiri'n cynnwys swm go uchel. (5)
25. Cadw drws o bosib. (9)
26. A ddaru ti sylwi ar ganol un o'r genod, a'i staes yn dynn? (7)
27. Y driniaeth newydd sydd yn ormod iddo, y mae'n gwanhau. (7)

I LAWR

1. Tai crwn o gerrig a adawyd gan yr hen Wyddelod, medd nhw. (6)
2. Dofi wŷn sy'n prancio ac yn baeddu eu gwllân? (7)
3. "A _____ at Gesar? At Gesar y cei di fyned." (Yr Actau) (9)
4. Dosbarth o Bowys, ond fe dry Sais ef yn enw Cymraeg. (3,8)
5. Dyfeisiadau dengar gwyr y dorlan. (3)
6. I rwyd rhif saith yr â'r arian hyn. (5)
7. Lle i frawd. (3,4)
8. Mi ges griw o nodiadau ynglŷn â

- thwymo'r tŷ. (8)
13. Y ffordd y mae'n cyfeirio ato. (12)
15. Cyfystyr a sirioldeb ynghanol y llaid, fis Awst. (9)
16. Aml i chwilen. (8)
18. Yn gyfarwydd â B.A., ond yn ansicr ohono. (2,5)
19. Ysbryd prudd ar lawr gwlad? (7)
20. Y mae'r Coleg ar ffordd ddisathr o faes ymchwil. (6)
22. Mae Rachel yn ddjarhebol am yr hyn a wna'i yn Rama. (5)
25. Pa fodd? (3)

DATRYSIAD CROESAIR 61:

- AR DRAWS:
8. Cartrefi; 9. Nwydau; 10. Ysg; 11. Damweiniol; 12. Carbwl; 14. Digrefydd; 15. Ystenu; 17. Arloesi; 20. Bonheddwr; 22. Ymddeol; 23. Maenclochog; 24. Onid; 25. Yn cega; 26. Arian Sych.

I LAWR:

1. Ffansiais; 2. Ateg; 3. Pendil; 4. Mis Medi; 5. Anhepgor; 6. Dyfnderoedd; 7. Hafoty; 13. Brenhinoedd; 16. Arddeliad; 18. Storiwyr; 19. Brechdan; 21. Oraens; 22. Ysgrif; 24. Owns.

CYSATDLEUAETH RHIF 61:

Yr oedd yr ymgeiswyr o dan anfantais gan fod cythraul bach y wasg wedi bod wrthi eto gan lurgunio clw 15 ar draws a throli "arbenig" yn "arenig", a chliw 23 ar draws gan droi "carreg seinio" yn "garreg seindorf", ac ar ben hynny gadawyd i clw olaf allan yn gyfangwbl. Ond daeth chwech o gystadiuwyr dros ben yr anawsterau yn rhyfeddol.
Yr enw a dynnwyd oedd A.R.R., Abertawe. Os bydd cystal ag anfon ei enw/henw a'r cyfeiriad llawn, bydd tocyn

llyfr am £5 ar ei ffordd iddo/i yn ddioed.

Daeth y cynigion glew ereill oddiwrth Margaret Jones, Cyncoed; A. Humphreys, Llandaf; J.L., Ger-y-Llyn; Marged Davies, Llandaf; a Rhodri Jones, Dinas Powys.

CYSATDLEUAETH RHIF 63:

Tocyn llyfr £5 eto. Enw a chyfeiriad ar ymyl y croesair, a'i anfon i gyrraedd Ap Lewsyn, 13 Rannoch Drive, Cyncoed, erbyn Hydref 16, os gwelwch yn dda.

YOGA

ERBYN I CHI ddarllen hwn bydd gwyliau'r haf yn ddim ond atgof, y diwrnodau'n byrhau, y tymor ysgol wedi dechrau, hysbysiadau'r Nadolig yn y papurau, a chynnwrf Guto Ffowc ar y gorwel. Efallai eich bod fel finau yn teimlo braidd yn ddigalon wrth feddwl am y tywydd braf a fu; y cyfle i fynd allan am dro mewn ffroc haf a sandalau, arogl y caeu gwair newydd eu torri, y blodau yn y cloddiau a chan yr adar yn ddim ond atgof.

Yr unig beth sy o'n blaen yw nosweithiau hir, tywydd oer, glaw bob dydd, dillad gwlyb o gwmpas y tŷ a'r plant yn cwyno am nad ydynt yn medru mynd allan i chwarae. Ble mae 'na dihangfa? Wel, beth am ddod i ddotharh Yoga? Syniad hollol orffwyll! Nage'n wir...

Ar ôl diwrnod caled naill ai yn y tŷ, y swyddfa neu'r ysgol, pwy yn ei iawn bwyll sy eisiau gadael y gwres canolog a'r teledu, teithio ar draws y ddinas i wthio'r corff i bob slap yn y byd? Na'n wir mae'r ymdrech yn ormod - gwell ymlacio a rhoi llonydd i'r corff, dyna sydd eisiau arnoch.

Ie, dyna'r hyn dwy innau am ei wneud hefyd, a dyna beth mae'r mwyafrif o ddisgyblion Yoga eisiau'i wneud hefyd - ymlacio, cael gwared ar densiwn, dod i adnabod eu hunain yn well, dysgu safiad i'w helpu i gadw'n ystywyth, safiad arall i gael gwared ar boenau bychain, dysgu anadlu'n iawn a defnyddio gwahanol ffyrdd o anadlu er mwyn cadw'n iach ac yn heini.

Ac os nad ydi hyn oll yn ddigon, mae 'na bywt bach arall i'w ychwanegu, mae'r cyfan yn digwydd drwy gyfrwng iaith y nefoedd - Cymraeg. Bydd y tymor yn dechrau ar nos Lun, Medi 22 yn Ysgol Glantaf am 7.30.

NEUADD DEWI SANT
Nos Sul 5 Hydref am 7.30

CYNGERDD MAWREDDOG

DENNIS O'NEILL, Tenor
PATRICIA O'NEILL, Soprano

CERDDORFA SIAMBR CYMRU
COR GODRE'R GARTH
COR ORFFEWYS TREFORUS
PARTI DAWNS NANTGARW

ARWEINYDD: ROBIN JONES (S4C)
LLYWYDD Y NOSON:
SYR GERAINT EVANS

Tocynnau: £4.50, £6.50, £8.50
ar gael yn Neuadd Dewi Sant
ac yn Ysgolion Llanharri,
Rhydfelen a Heol y Celyn.

Yr elw tuag at
gronfa apel yr Urdd.

PRIODASAU

Llongyfarchiadau i Non, merch Meudwen Davis, Rhiwbeina ac Engelbert Lohbrunner o Orllewin yr Almaen. Fe'u priodwyd ar Orffennaf 26ain yn Eglwys Dewi Sant â'r Parch. Leslie Evans yn gweinyddu. Cyflwynwyd Non gan ei hewythr, Elfryn Grant, gyda'i chyfnither Fiona Grant a Sibylla, nith Engelbert yn gweini arni.

Athrawes Saesneg gyda'r fyddin yn Dortmund yw Non ac yno bydd y ddau yn byw tra bydd Engelbert yn astudio ym Mhrifysgol Mainz. Ein dymuniadau gorau iddyn nhw.

Priodwyd Howard Wynne Jones, mab Wynne a Mary Jones, Cyncoed ac Elizabeth Hartley o Humberyside ar Orffennaf 19eg. Bu'r ddau'n gweithio fel cyfrifyddion ym Mryste ers tro ac yno y byddan nhw'n gweud eu cartref. Llongyfarchiadau a dymuniadau da iddyn nhw.



Ddydd Sadwrn, Awst 30ain, priodwyd Emyr Lewis sy'n gyfrifol am Golofn Farddol y Dinesydd â Sara Angharad Dafis yn Llandudoch. Llongyfarchiadau i'r ddau - Emyr yn fab i Kynric a Bethan Lewis ac Angharad yn ferch i Douglas a Diddanwy Davies. Roedd cynrychiolaeth gref o Gaerdydd yn bresennol yn y briodas a phawb yn hapus o gael rhannu'r diwrnod mawr a hwy. Priodas dda Emyr ac Angharad.

PRIODWYD Rhodri Wyn Jones a Briony Ann Lloyd yn Eglwys Dewi Sant, ar ddydd Sadwrn, 19fed o Orffennaf 1986. Mae Rhodri yn fab i Selwyn a Margaret Jones ac yn frawd i Judith Wyn. Merch Mr. a Mrs. Eric Lloyd, Amersham ydy Briony Ann ond yn enedigol o gylch Altringham. Fe'u priodwyd gan Archdeacon Caerfyrddin, sef y Parchedig E.A.B. Hughes, ficer Llanegwad, y Parchedig J.H.V. Hughes, ficer Abergwili (dau ewythr i Rhodri) a'r Parchedig D.L.B. Evans, cyn ficer Eglwys Dewi Sant a nawr yn ficer yn Llanllwch.

Mae'r pâr ifanc wedi ymgartrefu yn Rainhill, ar lannau Mersi, lle mae Rhodri yn feddyg, a Briony yn 'Sister' yn Ysbyty Whiston - ond mae'r ddau yn gobeithio dod nôl i Gymru i weithio. Hefyd, mae Briony wedi addo dysgu Cymraeg: Gyda achau fel Griffiths a Lloyd, mae ganddi siawns go lew!

Ar Orffennaf Sed yn Eglwys Saint Iago Fwyaf, Colwallt, Malvern, priodwyd Rhodri Lyn Phillips, mab hynaf Vincent a Margaret Phillips, Parc y Rhath, â Frances Kathleen Smart, merch ieuengaf Mr. a Mrs. Andrew Smart, Colwallt. Gwasanaethwyd yn y briodas gan y Parch. Carl Attwood, ficer y plwyf, a chymerwyd yr addewidion yn Gymraeg gan y Gwir Barchedig George Noakes, Arglwydd Esgob Tyddewi.

Priodas dda i Gethin Scourfield a Mared Owen, y naill yn fab i Tomi a Beti Scourfield, a'r llall i Trevor a Gwen Owen, ar eu priodas ddiwedd Awst. Llawnedd i nifer o ddarllenwyr Y Dinesydd oedd rhannu'r achlysur â hwy. Pob dymuniad da iddynt yn eu cartref yng Nghaernarfon.

LLONGYFARCH

LLONGYFARCHION i Huw Onllwyn Jones ar ennill gradd Doethor ym Mhrifysgol Cymru, hyn yn dilyn gradd anrhydedd dosbarth cyntaf mewn Cemeg. Mae Huw nawr yn gweithio yn y Swyddfa Gymreig. Hefyd ganed merch fach, Catrin Lona, i Huw a Jackie ei wraig. Gwyddeles yw Jackie sydd yn brysur feistrol i'r iaith Gymraeg a sy'n feddyg teulu yn North Road. Llongyfarchion hefyd i Gwen, chwaer Huw a meddyg yng Nghaerfyrddin, ar ei phriodas a Mr. Clive Davies.

AP LEWSYN YN 80

Llongyfarchiadau i bencampwr croes-eiriau Cymraeg. Y mae ap Lewsyn yn dathlu'i benblwydd yn bedwar ugain oed y mis yma. I'r sawl sy'n ei adnabod, anodd os nad amhosibl credu'r fath beth. Dymunwn yn dda i'r gwron ifanc ei ysbryd, bywiog ei gyfraniad i'r Dinesydd, bywiog ei gerddeddiad a'i himmor iach yn gyfraniad heintus i Bwllgorau'r papur.

Llongyfarchiadau i Eirwen Davies, gynt o Lundain, ond yng Nghaerdydd ers tro, ar ei dyweddiad â Keith Jones. Pob dymuniad da i'r ddau.

Dymuniadau gorau i Selwyn Roderick o Rhiwbeina ar ei ymdeoliad. Cyfranodd yn helaeth i ddarlledu Cymraeg a hynny dros gyfnod maith. Anodd credu y bydd Selwyn yn segur - edrychwn ymlaen at ffrwyth mwy o'i lafur er iddo ymdeoli!

GRWP LLYFRYDDOL

Mae cyfarfod wedi'i drefnu yn Ystafell G1, Adeilad y Dyniaethau, Coleg y Brifysgol, Caerdydd, Nos Wener, 7.00 p.m., 10 Hydref 1986 i roi cyfle i'r rhai sydd a diddordeb i drafod y posibilrwydd o sefydlu cylch lleol i ymdrin â materion llyfryddol Cymreig. Mae croeso i baw sydd o fewn cyrraedd Caerdydd i'r cyfarfod hwn.

Gwella

Yn gwella ar ol llaw driniaeth yn yr ysbyty mae Mrs Ann Rees, ysgrifennyddes yn ysgol Glantaf. Mae Ann yn aelod yng nghapel Minny Street fel mae Elin ap Hywel sydd hefyd newydd gael triniaeth llawfeddygol yn Ysbyty'r Brifysgol. Dymunwn adferiad llwyr a buan i'r ddwy.

Cydymdeimlo

Cydymdeimlwn yn ddwys â Phyllis Kinney a'r teulu i gyd ar ei hail brofedigaeth mewn cyfnod byr. Bu raid i Phyllis ddychwelyd i'r Unol Daleithiau ar fyr rybudd wedi marw ei thad. Sylweddolwm faint profedigaeth Phyllis. Nid yn unig colodd ei rhieni, er iddynt fyw i gwth o oedran - ond yn sgil hynny fel sy'n digwydd inni i gyd rywdro - colodd ei gwreiddiau. Un peth yw colli rhieni, a hynny yn achos Phyllis, yn ôl trefn natur. Peth arall yw torri cysylltiad gwreiddiau a gwlad. Ymfalchiam bod Phyllis wedi mabwysiadu ein gwlad a'n hiaith ni ac yn gwneud gwaith cwbwl amhrisiadwy yn cofnodi ac ymchwilio i'n traddodiad o ganu gwerin. Gwerthfawrogwn hyn, ar yr un pryd cydymdeimlwn i'r eitha â hi yn ei cholled a'r clo y golyga hynny ar bennod yn ei hanes.

Y DINESYDD

APEL

A oes rhywun brwd am gyfrannu i lwyddiant papur bro cyntaf Cymru, i bapur bro prifddinas Cymru? Rhaid i'r papur fyw! Y mae hi'n argyfwng arnom. A oes un o ddarllenwyr Y Dinesydd yn fodlon ymgymryd a'r gwaith o deipio'r papur? Ydy, y mae'n waith caled - ond yn waith pwysig - a'r gymdeithas ymysg y gweithwyr diflino yn hynod o felys. Beth am gyfoethogi eich bywyd trwy ymuno â thîm Y Dinesydd?

PWY SYDD AM YMATEB I'R HER?

Ffoniwch y Cadeirydd - 751469. Dowch da chi!

Diolch yn fawr i Cathi Jones am ei chyfraniad i gyfoethogi coffrau tlawd Y Dinesydd.

YN EISIAU

Llety - ystafell yn unig - o Fedi 21 i Ragfyr 12, tra'n gweithio i'r BBC. Yn ardal ogleddol Caerdydd neu ardal Tongwynlais. Ddim yn ysmegu, yn hoffi lle weddol dawel. PHYLIP HUGHES, Tŷ Coch, Ffordd y Rhyf, Dinbych, Clwyd. (ffon: 074571 3740)

WALE S4 C YMRU

Sanel Pedwar Cymru

O dro i dro, bydd S4C yn chwilio am bersonau gyda chymwysterau ysgrifenyddol i lanw bwllch pan fo rhai o'r ysgrifenyddesau parhaol ar wyliau neu'n wael.

Byddai gwaith achlysurol o'r fath yn addas i rywun sy'n brofiadol mewn gwaith swyddfa, ond nad yw'n dymuno gweithio'n llawn-amser.

Os ydych yn awyddus i gael eich ystyried, cysylltwch â: Mrs Mair Owen, Swyddog Gweithredol Personnel, S4C, Clos Sophia, Caerdydd, Cf1 9XY. Rhif ffôn: Caerdydd 43421.