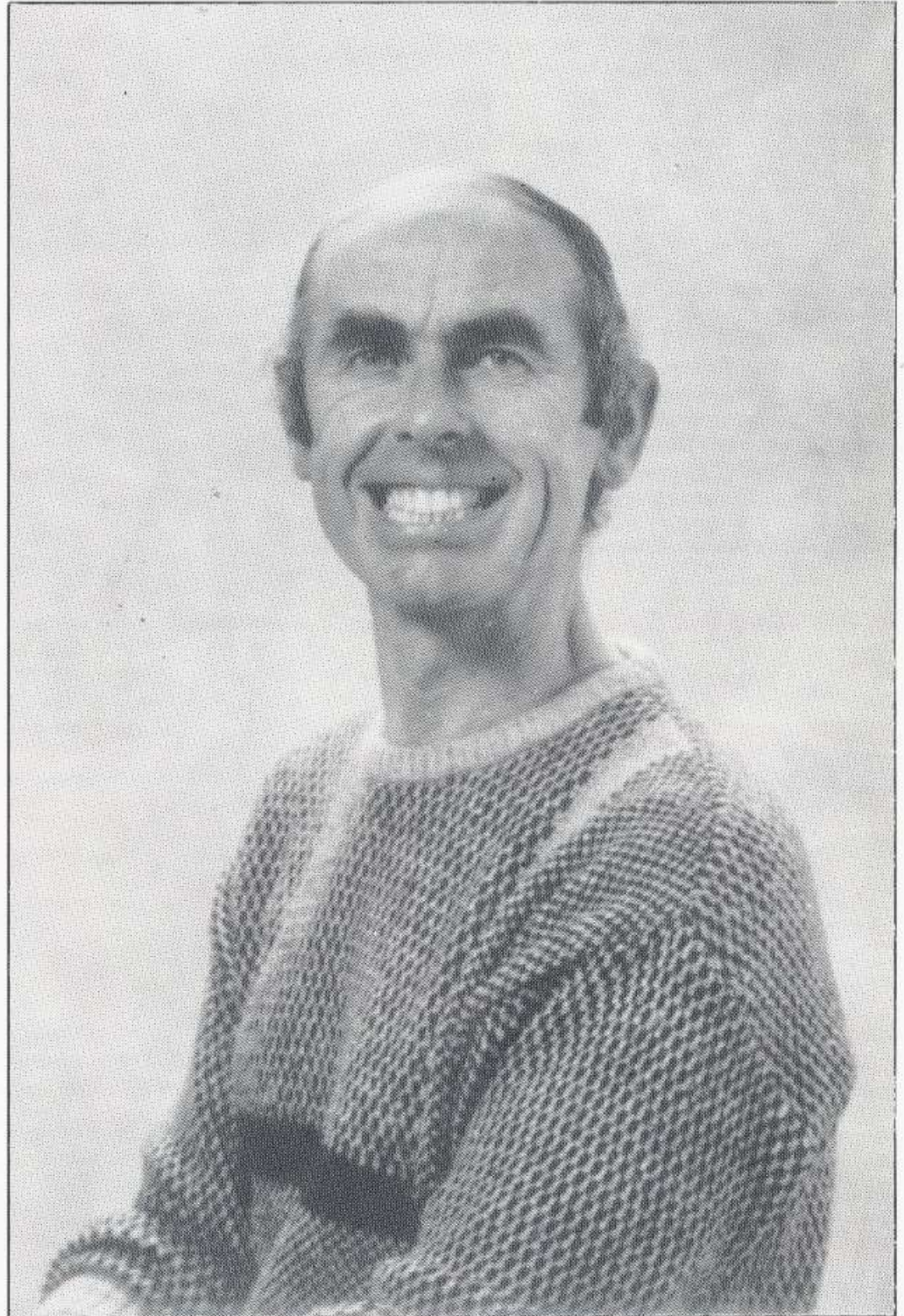


**D  
I  
N  
N  
E  
S  
Y  
D  
D**

*Gwladgarwr Diog*

(Tudalen 9)



**Gwilym Roberts**

**C  
Y  
N  
W  
Y  
S**

Colofn Shân . . . . .	3	Paentio Caerdydd . . . . .	10
Sêr . . . . .	5	Y Calendar . . . . .	4
Bwth Ruth . . . . .	4	Croesair . . . . .	19

**Y  
N  
R  
H  
A  
D  
A  
C  
A  
M  
D  
D  
I  
M**



## EISTEDDFOD 1990

### EISTEDVOD DEL CHUBUT EISTEDDFOD Y WLADFA TEMAS DE LOS CERTAMENTOS

≈≈≈

#### **BARDDONIAETH** Inscripción hasta el 17 de Agosto.

- 1 – Cadair yr Eisteddfod: Chwecw o gerddi byrion. Testunau'n ymwneud â'r Wladfa (Neu Ariannin).
- 2 – *Soned*: "GWYLIU"
- 3 – *Englyn*: "SYCHDER"
- 4 – *Telyneg*: "CYRRAEDD ADREF"
- 5 – *Penillion syml*: "GWYNTY MÔR"  
Cerdd ar unrhyw destun.

#### **RHYDDIAITH** – Inscripción hasta el 17 de Agosto.

- 6 – *Ysgrif*: "UNIGRWYDD"
- 7 – *Ysgrif i Ferched*: "NYRSIO"
- 8 – *Stori Fer*: "UNRHYW DESTUN"
- 9 – *Ysgrif atgofus*: "O GELL Y COF"
- 10 – *Atgofion*: "GŴYL Y GLANIAD"
- 11 – *Ysgrif*: "EGLWYS LLANDDEWI"
- 12 – *Hunangofiant*: "MAINC CAPEL"
- 13 – *Ysgrif*: "TRO I'R FFARM". (Rhennir y gystadleuaeth yma'n ddwy ran. Un i rai o'r Wladfa a'r llall i rai o Gymru)
- 14 – *Hanesyn*: "UNRHYW DDIGWYDDIAD". (Gwir)

**Y cynnyrch i mi erbyn Awst y cyntaf  
Shân Emlyn**

## CYDYMDEIMLAD

**Sali Louise Arnold**  
26/11/67 – 1/3/90

Gyda'r hwyr ar Dydd Gŵyl Dewi syfrdanwyd pawb sy'n gysylltiedig ag Ysgol Gyfun Gymraeg Glantaf pan ddaeth y newyddion trist fod un o gyn-ddisgyblion yr ysgol wedi marw'n ddisymwth y bore hwnnw ym Manceinion.

Daeth Sali Arnold i'r ysgol ym mis Medi 1979 o gartref Saesneg a hi oedd yr unig ddisgybl y flwyddyn honno a ddaeth o Uned Ddwyieithog ysgol gynradd Yr Eglwys Newydd. Yn fuan enillodd gyfeillgarwch ei chyfoedion a thrwy eu cymorth a'u cwmniaeth hwy a'i brwdfrydedd a'i phenderfyniad rhyfeddol llwyddodd i feistrol'i'r iaith Gymraeg gan ei siarad â hyder ac ystwythder rhugl brodor.

Roedd yn ferch hardd, alluog, gyfeillgar a meddylgar ymroi â dyletswydd a phleser gyda'r un diddordeb heintus a diflino. Roedd teyrnged y Prifathro, Mr J. E. M. Thomas, iddi yn ei hangladd brynhawn Gwener, Mawrth 9 yn un cynnes a chofiadwy ac yn ein hatgoffa o'i hawddgarwch naturiol ac atyniadol, ei llwyddiant academaidd a chymdeithasol yn yr ysgol a hymroddiad llwyr i bob achos teilwng.

Roedd Sali ar ei blwyddyn olaf ym Mholitechneg Lerpwl yn dilyn cwrs gradd mewn Bioleg. Roedd yn ymweld â ffrindiau ym Manceinion pan fu farw. Yn ddiweddar yr oedd wedi newid ei henw yn swyddogol gan ddewis defnyddio 'Sali' yn hytrach na 'Sally' fel ei henw bedydd.

Cydymdeimlwn yn fawr â'i rhieni a'i brawd Robert, sydd hefyd yn gyn-ddisgybl o Lantaf, yn eu profedigaeth lem.

Dymuniad y teulu yw sefydlu cronfa goffa er budd disgyblion yr ysgol a gellir danfon cyfraniadau at y Prifathro os dymunir. "Rhy annwyl oedd ei rhinwedd – I'w gelu byth dan glo bedd"





**Fis diwetha 'r o'n i'n sôn am fis y socs gwyn, sef mis Eisteddfod yr Urdd. Yng Nglynllifon ches i mo'm siomi Bwrlwm o frwdfrydedd yr ifanc ac ôl llafur cariad rhieni ac athrawon ar y cyfan. Safon y cyfan yn codi'n arswydus o uchel. Dyna fi wedi cael fy chwistrelliad cyntaf, blynyddol sy'n cadw rhywun yn frwd ynglŷn â'r "Pethe", yn enwedig o gofio bod yna adegau pan fo rhywun yn diflasu ar wirfoddoli'n ddibaid. Teimlad sy'n gyffredin i ni gyd dwi'n siwr. Mynd i gyngerdd a phrynu tocyn ac yn lle gofyn "Pwy sy'n canu"? neu "Be 'di'r rhaglen"? Na i ni Gymry Cymraeg, y cwestiwn greddfol ydy gofyn "At be mae o"?!**

Dod yn ôl ar ôl bod yn yr Eisteddfod a bedydd Ifan (ac os cai ddeud fe fihafiodd fel brenin!), yn ôl i rwystredigaethau bywyd bob dydd. Ers sbel rwan rwyf yn gweithio yn y siop yn Sain Ffagan. Profiad diarth iawn, mae'n rhaid cyfadda, ond nid cwblw amhleserus. Nid yw'n dreth ar y meddwl, wedi imi feistrol'r "til" a deall be' sy'n hawlio VAT a be' sy' ddim. Gwneud camgymeriadau o do, y "til" yn lle dangos £2.50 yn dangos £250! Ond chwarae teg pawb yn amyneddgar iawn â mi. Ond bobol bach, 'y nhraed, 'y nghoesau i a fy meingefn i, Rydwi wedi darganfod cyhyrau na wyddwn i bod nhw gen i! Dod yn ôl wedi ymladd a socian fy nhraed i'w hesmwytho. Mi ddoi i arfer, dwi'n siwr.



Y dyddiau yma mae 'na feirniadu llym ar yr yr ifanc. Yn fy swydd fach newydd caf fy nghalonogi wrth ymwneud â phlant. Byseidiau yn heidio i Sain Ffagan, yn blant o Lamed, Y Bala, Glanamau, Pontyberem, Gwlad yr Haf, Ffrainc, Llydaw a hyltad o Frownies – pob un o wahanol gefndiroedd, a phres yn llosgi yn eu pocedi-syndod faint o bres sydd ganddynt – ond yn amlwg o'i gael bod yn rhaid ei wario. Pensiliau, beiros, labeli, baneri, llechi a phob math o bethau, rhai yn llai chwaethus na'i gilydd.

Wrth feistrol'r "Til" – dod yn fwy cyfrwys a gofyn i'r plant "Yda chi'n meddwl bod ganddo chi ddigon o bres i gael y rheina i gyd?" "Gad i mi weld faint sgin ti." Gwneud syms ar eu rhan ar ddarn o bapur. Yn amal gweld bod ganddyn nhw fwy nad allent ei fforddio. Awgrymu'n

gynnil wedyn "Rho 'r bowlen fach yna'n ôl, ac mi fedri gael y beiros a'r pensiliau" a'r ateb yn ddifeth ydy "Na, mae'n rhaid i mi gael honna, presant i Mam ydio" Sawl tro yr ydwi cael fy nhemtio i fynd i'm poced fy hun i'w galluogi i gael y cyfan. Rhaid caledu, wedi'r cyfan nid dyna pam yr ydwi yno! Pleser, er y traed a'r meingefn yw sgwrsio â nhw.

Nid y nhw yn unig, ond croesdorïad o bob oed o bob rhan o'r byd, trip o Dregaron, Almaenwyr, Awstraliaid, llun o'r UDA a Chanada a Saeson. Cyfle cyson i roi gwybodaeth a chefnid iddynt am y Gymru Gymraeg. Gwerthu posteri hardd o'r wyddor Gymraeg ac egluro bod gennym fwy o lafariaid nag sydd gan y Saesneg – hynny esbonio iddynt rai enwau llefydd y tybient nad oedd i'r gair lafariad o gwbl!

**Traethu'n hir ar draddodiad llwyau caru, weithiau yn fy mrawdfrwydedd, ymestyn peth ar y ffeithiau – ond dyna ni, wnaiff dipyn o ramant ddim drwg i neb, A wnaiff o ddim drwg i minna' chwaith!**

## Annwyl Dinesydd

Carwn dynnu sylw eich darllenwyr at ein gwasanaeth casetiau. Hwyrach y bydd y rhai fydd yn darllen y geiriau hyn yn gwybod am rywun sydd â nam ei olwg ac a bussai'n mwynhau derbyn ein casetiau. Mae gennym ddewis da o lyfrau ar dâp, yn nofelau, straeon byrion, cofiannau, ynghyd â darlleniadau o'r Beibl a phregethau. Gall ein gwrandawyr fwynhau rhychwant eang o lenyddiaeth yn ymestyn o 'Gwen Tomos' gan Ddaniel Owen hyd at 'Y Stafell Ddirgel' gan Marion Eames.

I'r rhai sydd wedi cael eu cofrestru'n ddall neu'n rhannol ddall, does dim byd o gwbl i'w dalu. Mae'r casetiau'n cael eu cludo drwy'r post am ddim. Gall eraill sydd heb eu cofrestru ond sydd yn cael trafferth i ddarllen, dderbyn y casetiau trwy dalu'r cludiad.

Buasem yn ddiolchgar i weithwyr cymdeithasol ac ymwelwyr iechyd pe baen nhw'n dweud wrth y rhai sydd yn dod o dan eu gofal am ein gwasanaeth casetiau.

Os hoffech gael rhagor o fanylion am y Cynllun a chopi o'r catalog, anfonwch air at Rhian Evans a Rhian Thomas, 1 Penylan, Caerfyrddin. Rhif ffôn 0267 238225.

**John Jenkins**



## Cerdyn Cyflwyno Cyntaf

Mae'r Gwasanaeth Trallwysu Gwaed yng Nghymru a KRUF (Kidney Research Unit for Wales Foundation) ar fin lawnsio'r cerdyn cyflwyno-ar-y-cyd cyntaf o'i fath ym Mhrydain, mewn ymgais i gynyddu'r nifer o arennau i'w trawsblannu, a'r nifer o rhoddwyr gwaed.

Carwn eich gwahodd i ddanfôn gohebydd a ffotograffydd i'r lawns a gynhelir yng Ngwesty'r Angel, Caerdydd rhwng 8.30 a 11.30am fore Llun Mehefin 18 1990.

Mae cynrychiolwyr nifer helaeth o gyfundrefnau Cymreig sy wedi ymrwmo i helpu cleifion sy angen trawsblaniadau a thrallwysyadau, hefyd wedi eu gwahodd.

Yn eu mysg bydd cwmnïau, gwasanaethau cyhoeddus, sêr radio a theledu a'r meysydd chwarae.

Yn y lawns hefyd bydd merch fach (sy'n siarad Cymraeg) a dderbyniodd drawsblaniad aren, a gŵr o Gaerdydd sy wedi rhoi ei waed dros hanner cant o weithiau.

Yn ystod y bore, bydd sesiwn drallwysu gwaed mewn ystafell gyfagos lle bydd sêr y meysydd chwarae yn rhoi eu gwaed i'r 'achos'.

Am 10.30 – os bydd y tywydd yn ffafriol – bydd hofrennydd yn cludo aren i'r gwesty gan efelychu'r broses o ruthro aren neu galon o un cwr o'r wlad i'r llall. O'r gwesty, cludir yr aren (nid un go iawn!) i Ysbyty Brenhinol Caerdydd mewn ambiwlans.

Darperir brecwast rhwng 8.30 a 9.30am.

Bydd cyfle i sgwrsio'n arffurfiol a'r gwahoddedigion yn y brecwast, cyfle i dynnu lluniau, a chyfle i fynychu cynhadledd i'r wasg.

Telir am y lawns gan gwmni masnachol.

Edrychaf ymlaen i groesawu'ch cynrychiolydd yng Ngwesty'r Angel fore Llun nesa.



# BWTH RUTH

Wel helo pa hwyl sydd? Mi rydach chi wedi nghlywed neu wedi darllen fy nghwynion cyson am bobl yn cerdded eu cŵn ar gaeau Llandaf a'r bawr sy'n digwydd yno - wel, newyddion da o lawenydd mawr ddaeth i'r cannoedd o blant sy'n defnyddio ag yn mwynhau'r gornel chwarae yno.

Nos Sadwrn oedd hi a minnau a'r teulu wedi mwynhau swper o gig oen Cymru, a hwnnw wedi ei fagu'n annwyl ar dir bras De Morgannwg - wel, dyna ddeudodd Mr Atkins, cigydd gorau Cymru ar Heol y Bontfaen, Treganna. (Dyna i ni blyg go law.) Hefo'r cig mi gawsom ni datws newydd Sir Benfro a chlamp o salad anferth a dewis o bwdinau wedyn!!!

Roedd y ledis sy'n 14 a 12 mlwydd oed yn awyddus iawn i fynd lawr i'r caeau ag i fynd ar y 'swings' - felly dyma gydsynio byddwn i a fy chwaer yn cadw cwmni iddyn nhw gan ei bod hi'n nosi ag wedi naw o'r gloch.



I lawr ein llwybyr ni o'r fflatiau i'r cae ag ar draws y meysydd lle bu degau yn chwarae criced a phêl fas (baseball) yn ystod y prawn ag ar y 'swings' - doeddwn i ddim yn nabod y lle.

Y tro diwetha i mi fod yno, roedd y siglenni, y llithren fawr a'r fframau dringo a'r cylchdro wedi eu gosod fel tae nhw mewn iard chwarae ysgol - mewn tarmac ond och wele nefoedd!!

Mae yna dri chylch wedi eu creu, a'r ymylon wedi eu gwneud o goedyn - rheiny wedi eu rhoi yn sownd yn eu gilydd

i greu wal - mae giât o'r un defnydd i bob cylch.

Y tu mewn i'r cylch mae yna drwch o tua throedfedd o risgl coed a'r offer yn siglenni a siapiau dringo wedi eu gosod yn hwn. Dyma nefoedd i'r plantos sy'n mwynhau dringo - mae'n bosib dringo ar y siapiau o un cylch i'r llall a'r siglenni wel - tchaen o'r distyn neu'r ffram a theiar car yn y canol a champ ychwanegol i hen begoras fel fi oedd dringo i ben y teiar cyn cael siglo.

Bobol - mae'n werth mynd i weld y cae chwarae yma - mi rydwi am fentro yno eto - wedi iddi dywyllu wrth gwrs. Hwyl.

## Y CALENDAR

### MEDI:

**25:** Cwrs Gwyddeleg Lafar drwy gyfrwng y Gymraeg i ddechreuwyrr - Adeilad y Dyniolaethau, Colum Road.

**DYDDIAD COPI  
RHIFYN MEDI  
10-08-90**

ADLONIAINT CYMDEITHAS

**YMUNWCH  
NAWR!**

Galwch i mewn i'n pabell ar faes yr Eisteddfod neu cysylltwch â'r Trefnydd Cenedlaethol:  
Penlan Merwyn, Aberporth,  
Aberteifi, Dyfed.  
Ffôn: 0239/810999

TRAFODT EITHTHI O

DARLLEN DYSGWYR

ARDDANGOS GWAITHDYNGAROL

## CLWB IFOR BACH

Heol Womanby, Caerdydd CF1 2BR  
Ffôn: (0222) 232199

28ain GORFFENNAF  
**NEIL ROSSER A'R PARTNERIAID**  
Aelodau £2.00 - Gwesteion £3.00 - 10yh

Mae'r trefniadau bron a'u gwblhau ynglyn ag adloniant hwylol yn ystod wythnos Eisteddfod Genedlaethol Cwm Rhymni 1990

Gweler y wasg ac ati am fanylion pellach

**Pob llwyddiant i  
Eisteddfod Cwm Rhymni 1990**

## EISTEDDFOD GENEDLAETHOL CWM RHYMNI

Awst 4-11 August 1990

**Parc - Bryn Bach - Park  
Rhymni**



*Cofiwch fod yno!  
Don't miss it!*

EISTEDDFOD GENEDLAETHOL CWM RHYMNI  
RHYMNEY VALLEY NATIONAL EISTEDDFOD

**TEL: (0443) 821677**



# SÊR Y DINESYDD

Eiry Palfrey

GORFFENNAF/AWST 1990

## ARIES

Nid dyma'r amser gorau i wneud unrhyw benderfyniad newydd ynglyn â'ch gwaith oherwydd os gwnewch chi mae na bosibilrwydd cryf y byddwch yn newid eich meddwl eto maes o law. Ond ar y llaw arall mae hwn yn gyfnod ffafriol i faterion cyfreithiol o bob math ac felly'n amser gwych i arwyddo cytundebau ac yn y blaen.

## TAURUS

Yn anffodus rydych ar drothwy cyfnod o rwystredigaethau ac oedi yn enwedig mewn unrhyw fater sy'n ymwneud â'r gyfraith, addysg, cyhoeddi neu deithio tramor. Mi fyddai'n ddoeth felly i beidio â threfnu gwyliau tan ddiwedd mis Awst. Serch hynny mi allwch fforddio bod yn optimistaidd yn y gwaith ar hyn o bryd.

## GEMINI

Peidiwch da chi â phrynnu dim fydd yn gofyn i chi arwyddo ar bapur am fis neu ddau, neu fe allech ddfaru. Serch hynny fe ddylai pethau fynd yn ardderchog yn eich perthynas agos nawr, ac os bu unrhyw fanion yn cymylu'ch hapusrwydd yn ddiweddar dyma'r union amser i drin a thrafod eich problemau a rhoi'r byd yn ei le.

## CANCER

Os ydych mewn cyfng gyngor ynglyn â pherthynas agos mi fyddai'n ddoethach peidio â gwneud unrhyw benderfyniad yn ei gylch am y tro. Dydydych chi ddim mewn sefyllfa i feddwl yn syth ar hyn o bryd. Yn lle hynny canolbwyntiwch ar y sefyllfa yn y gwaith, rydych yn sicr o fod yn llwyddiannus yn eyn bo hir iawn.

## LEO

Mae hwn yn amser ardderchog i ddechrau ar y ddeiet hir-oddawedig honno. Rhaid i chi beidio oedi mwy neu fe allai'ch iechyd ddiodef. Mae hwn yn gyfnod cymysgld braidid - o ysgafnder (hynny yw ysgafnder y meddwl, nid y corff!) o difrifoldeb dwys. Peidiwch â chymryd pethau ormod o ddfiri.

## VIRGO

Mae dau beth yn flaenllaw yn eich meddwl ar hyn o bryd, serch - ond peidiwch â gwneud unrhyw benderfyniad parhaol yn ei gylch, fe allech ddfaru; a'ch iechyd. Ac os bu'r hen fflw neu afiechyd arall yn eich poeni'n ddiweddar mi ddylech deimlo'n well o lawer erbyn diwedd Mis Awst ac yn fwy awyddus i gymdeithasu a chael hwyf.



## LIBRA

Mae'n rhaid i bawb wneud penderfyniadau pwysig o bryd i'w gilydd, ond y cyngor ar hyn o bryd yw i beidio â gwneud unrhyw benderfyniad yn enwedig ynglyn â'ch cartref neu'ch teulu, beth bynnag fu'n eich poeni, gadewch iddo fod am y tro. Efallai y cewch newyddion da â phlesurus yn ymwneud a brawd neu chwaer.

## SCORPIO

Mi ddylai hwn fod yn gyfnod ardderchog i chi yn ariannol, newyddion da yn enwedig os ydych wedi gorwario'n ddiweddar. Mae Scorpio yn un garw am orwneud pethau. Mae'n bosib y daw cildwrn bach i chi o gyfeiriad annisgwyl. Peidiwch ag addunedu i newid eich bywyd am y tro, gadewch bob peth fel ag y maen nhw.

## SAGITTARIUS

Peidiwch â gwneud unrhyw benderfyniad ariannol a allai effeithio'ch bywyd yn y dyfodol am y tro. Mae eich pen yn y cymylau braidd ar hyn o bryd mae hynny'n anarferol i chi felly bydd raid cymryd mwy o sylw o'r rhybudd. Mae hi'n braf breuddwydio, ond gofalwch ar yr un pryd fod eich traed yn dal yn solet ar y llawr.

## CAPRICORN

Peidiwch â gwneud unrhyw benderfyniad pwysig ynglyn â'ch bywyd personol ar hyn o bryd oherwydd dyw'r ffeithiau i gyd ddim gyda chi eto. Fe ddaw'r cyfan yn eglur maes o law, ond amynedd piau hi am y tro. Bydd rhywun hyn yn ddiolchgar iawn i chi am eich gofal a'ch help, chware te mae'ch calon yn y lle iawn.

## AQUARIUS

Os bu hen broblem ddryys yn eich poeni ers tro bellach yna fe ddaw'r ateb i chi o'r diwedd. Mi fydd yn eich synnu eich bod yn medru datrys eich penbleth mor syml. Byddwch yn dibynnu ar ffrind hyn, a fe all cyd-weithio oddi mewn i grŵp neu gymdeithas ddod â gwobr ariannol annisgwyl i chi - neu'r grŵp.

## PISCES

Mi fydd rhai o'ch cyfeillion yn benderfynol o gynnig cyngor i chi yr haf hwn, ond pa mor synhwyrol a doeth y mae yn ymddangos beth bynnag wnewch chi peidiwch a'i gymryd, gwell o lawer fyddai i chi ddilyn eich cyngor eich hun. Mae hwn yn gyfnod da i ofyn am ddyrchafiad yn y gwaith neu am godiad ariannol.

# Clwb Rygbi Ieuencid Cymry Cymraeg Caerdydd

**Bu dathlu mawr yng nghlwb y Cameo ar y 21ain o Fai pan gafwyd cyfarfod agoriadol Clwb Rygbi Ieuencid Cymry Cymraeg Caerdydd.**

Am y ddwy flynedd diwethaf criw answyddogol sydd wedi cwrdd yng nghaeau Llandaf dan arweiniad Huw Llewelyn Davies, Dafydd Hywel a Wyn Lewis. Dechreuodd y fenter yn syml iawn pan drefnodd y tri i gwrdd bob bore Sadwrn gyda'i meibion i chwarae rygbi yn gymdeithasol. O ddechrau bach mae'r fenter wedi tyfu'n sylweddol ac yn awr mae agos i ddeugain o fechgyn rhwng saith a phedair ar ddeg mlwydd oed yn cwrdd bob wythnos ar fore Sadwrn yn ystod y tymor rygbi. Roedd dathlu mawr wrth glywed bod y criw answyddogol mawr wedi ei fabwysiadu gan Glwb Rygbi Cymry Cymraeg Caerdydd.

Nod y noswaith ar y 21ain o Fai oedd anrhydeddu tri o'r bechgyn a oedd wedi ennill gwobrau am y flwyddyn diwethaf a chyflwynwyd y gwobrau gan Dewi Morris. Yr enillwyr oedd:

Gareth Skelding,  
chwaraewr gorau'r flwyddyn;  
Iolo Evans,  
y chwaraewr a wnaeth y cynnydd mwyaf yn ystod y flwyddyn;  
Owain Jugessur,  
chwaraewr mwyaf addawol y flwyddyn.

Bydd y tymor nesaf yn dechrau ar 1af Fedi o 11 o'r gloch hyd at 12 o'r gloch ac mae croeso mawr i fechgyn (a fydd yn 8 mlwydd oed cyn 1af o Fawrth 1991 ac heb fod yn 15 cyn yr un dyddiad) naill ai sydd yn siarad Cymraeg neu yn mynychu ysgol Gymraeg ei hiaith.

Mae pwyslais mawr ar yr agwedd gymdeithasol a'r pwrpas yw i'r plant gwrdd a chwarae i gael mwynhad dan lygaid gwyladwrus Bernie Simpson, Clive Davies a Goronwy Jones - sydd yn hyfforddi'r plant iau a John Davies a Huw Jones y plant hyn.

Am y flwyddyn agoriadol penodwyd y tri sylfaenydd i'r pwyllgor gyda Bernie Simpson fel Cadeirydd a Dafydd Hampson-Jones yn Drysorydd.

Os am fwy o fanylion cysyllter ag unrhyw un o'r pwyllgor neu Bernie Simpson ar Caerdydd 563992.



# AWYR BOETH

Am tro cyntaf bydd Caerdydd yn croesawu digwyddiad cyffrous o fewn tir y Castell ar 21 a 22 Gorffennaf 1990. Mae cynlluniau'r digwyddiad yn cynnwys:

- Hedfan dros y ddinas
- "Llewyrch" balwnau dros dir y Castell
- Arddangosfa adeiladu balwn
- Arddangosfa hedfan
- Cystadlaethau
- Bandiau Pres

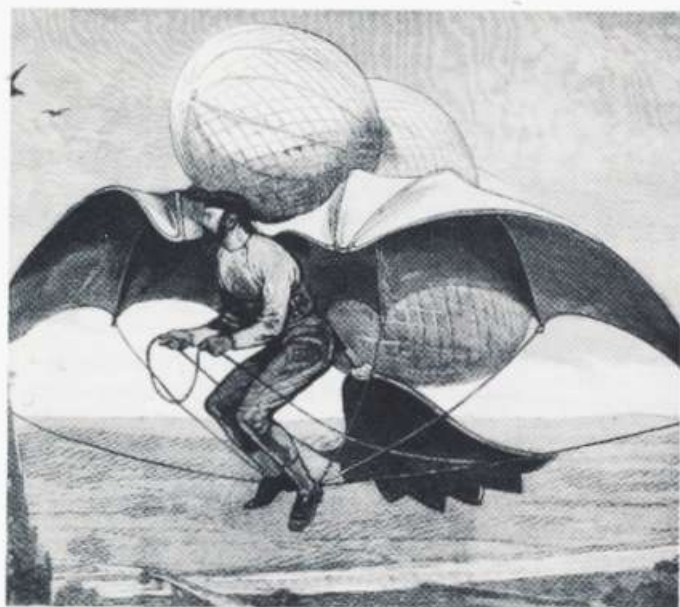
Rhagwelir y bydd rhai cerfluniau a ffurfiau o falwanau yno hefyd am y tro cyntaf yng Nghymru i nofio'n urddasol dros y brifddinas. Fe fyddan nhw'n cynnwys Pysgodyn Hedfan, "Financial Times", Diffoddwr Tân, Can Cwrw, Potel Chwisgi a Het Galed.

Mae daearyddiaethyddinas yn creu llawer cyfle i beilotiaid sy'n ystyried rasio ar draws y sianel. Ond bydd y balwnau'n mynd gyda'r gwynt, felly pwy a wŷr ble fyddan nhw'n disgyn yn y diwedd?

Mae Castell Caerdydd yn fan unigryw gyda'i lawntiau hardd, ei deithiau gydag arweinydd a'i amgueddfeydd milwrol. Mae'n lle delfrydol i'r digwyddiad hwn.

Am ragor o wybodaeth cysylltwch â Deborah Rees, HTV Enterprises, Caerdydd 0222 590151.

*Balwnwyr hen a newydd mewn safle unigryw  
Noddir gan  
**NATIONAL POWER***



# DIWRNODAU CYFFROUS Y MARCHOGION DUON

AR DDIWRNOD gorymdaith yr Arglwydd Faer bydd Pasaint Canol Oesol Castell Caerdydd yn siwr o ddenu'r miloedd.

Bydd i'r diwrnod flas hanesyddol, diolch i Fand y Gwarchodlu Cymreig a Thwrnament Ymladd y Marchogion Duon.

Bydd Siwglwyr, Bwytawyr Tân, Cerddwyr ar Ffyn a phethau arbenigol eraill yn sicrhau digwyddiad prysur a chyffrous i'r teulu cyfan.

Cyn y digwyddiad bydd gorymdaith drwy'r ddinas gan Fand y Gwarchodlu Cymreig ac ar y bore Sadwrn bydd y Marchogion Duon yn ymuno a gorymdaith yr Arglwydd Faer ar gefn eu ceffylau yn eu gwisgoedd hardd.

Am ragor o wybodaeth cysylltwch â Deborah Rees, HTV Enterprises, Caerdydd 0222 590151.



*"Ychydig yn uwch tro nesa!"*





# Dyddiadur

21 a 22 Gorffennaf	Gwyl Balwnau
1 Awst	Ras Beiciau Kellogg
4 Awst	Pasiant Canol Oesol
10 Awst	Gwyl y Plant
12 Awst	Rali Ceir BAFTA
26 Awst	Cyngerdd Haf Bailey
1 Medi	Taith Clwb Moduro Port Talbot
13 a 14 Hydref	Ffair Crefftau Etifeddiaeth
1 a 2 Rhagfyr	Ffair Cyngor Crefftau Cymru

Gwybodaeth yn gywir wrth fynd i'r wasg.

Am ragora o fanylion cysylltwch ag:  
Adran Weinyddu Castell Caerdydd

## FFEITHIAU MOEL

**BYDD CASTELL CAERDYDD**, sydd wedi llwyddo i wrthsefyll unrhyw ymosodiad am yn agos i 2,000 o flynyddoedd, yn ildio i fyddin o Eirth Bach a'r "Mutant Hero Turtles" pan ddisgwylir iddyn nhw gyrraedd yn ystod yr haf eleni.

Bydd eirth o bob rhan o'r byd ac o bob oed yn cael eu gwahodd i rannu parti pen-blwydd y seren deledu o Gaerdydd, SuperTed a chystadlu mewn nifer o gystadlaethau i Eirth - y rhai hyllaf, yr harddaf, y tebycaf i'w perchennog!

Wrth gwrs, fe fydd rhestr o enwogion yn cynnwys: Paddington, Rupert, "Care Bears", Pat y Postmon, ac yn y blaen.

Dyma rai o'r digwyddiadau sydd wedi'u trefnu am y dydd: Sioe Ffasiwn, Paentio Wyneb, Theatr, Sioe Hud SuperTed, Picnic yr Eirth Bach a rhai wyneb, enwog o'fud teledu a fydd wrth law i fwynhau'r sioe.

Caiff pob person ifanc yng Nghymru ei wahodd i ddod â Thedi gydag e. Mae disgwyl i filoedd ddilyn Llwybr yr Eirth i Gastell Caerdydd - allan nhw ddim peidio.

Mae Castell Caerdydd yn fan unigryw gyda'i lawntiau gwych, ei deithiau gydag arweinydd a'i amgueddfeydd mil-wrol. Mae'n safle delfrydol i'r digwyddiad hwn.

Am ragor o wybodaeth cysylltwch â Deborah Rees, HTV Enterprises, Caerdydd 0222 590151.

## CASTELL CAERDYDD Cadwraeth ar Waith

Gan John Edwards, Prif Syrffewr Adeiladu  
Adran Rheoli Contractau Cyngor Dinas Caerdydd

Mae rnywbeth ar droed o hyd yng Nghastell Caerdydd. Cyn gynted ag y bydd un darn o sgaffaldiau wedi dod i lawr, bydd un arall yn mynd i fyny, neu o leiaf fel hynny mae'n ymddangos. Mae hynny'n angenrheidiol wrth geisio diogelu unrhyw adeilad hanesyddol ac mae'n dangos buddsoddiad cyson a sylweddol Cyngor y Ddinas i gadw treftadaeth Caerdydd a'i nodweddion amlycaf. A beth am y gwaith na allwch chi mo'i weld?

Mae yna lawer o gynlluniau eraill yn mynd ymlaen "tu ôl i'r llenni", ac un o'r rhai pwysicaf yw adnewyddu'r gosodiadau trydan. Mae hyn i gyd yn rhan o'r ymarfer cadwraeth parhaus sy'n mynd ymlaen o dan Adran Rheoli Contractau Cyngor y Ddinas.

Tra bydd yr "Adran Rheoli Contractau" yn brysur yn gweithredu'r rhaglen cyfalaf tai fwyaf yng Nghymru, mae hefyd yn defnyddio'i harbenigedd cadwraeth cynhwysfawr wrth ofalu am adeiladau a nodweddion pwysicaf y Ddinas. Ymhlith y cynlluniau mawr eraill mae Adfer neuadd y Ddinas a'r Farchnad Ganolog. Ond cadw Castell Caerdydd yw'r brif ran yn y borsos o gadw'r arbenigedd angenrheidiol mewn diogelu y mae Prifddinas Cymru'n ei haeddu.

Ar hyn o bryd mae Mur Amddiffynfa'r Dwyrain yn cael ei adfer ar hyd Ffordd y Brenin a gobeithir gorffen y gwaith yn mis Mehefin eleni. Er y byddai llawer o bobl yn disgwyl gweld mur "wedi ei wella", nod cynllun cadwraeth llwyddiannus yn yr enghraifft hon yw gweld ychydig iawn o "eellaint" ond mur glanach yn edrych yn dda ond bron yn union yr un fath.

Mae yna lawer gwahanol fath o garreg yng Nghastell Caerdydd, i gyd o wahanol ansawdd a tharddiad. Dydy Mur Amddiffynfa'r Dwyrain ddim yn wahanol, ac yn gyffredinol mae'n cynnwys calchfaen liwgar dywyll a ddaeth yn wreiddiol o chwareli Creigiau/Pentyrch ychydig i'r gogledd o'r ddinas. Mae'r garreg wedi gwisgo'n ddrwg, ac wedi malu mewn manau ac felly roedd angen gwaith adfer sylwedol ar yr amddiffynfeydd, i'r graddau fod yn rhaid i'r holl amddiffynfeydd gael eu hail-greu o dywodfaen "Fforest Udena" gan osod y galchfaen goch wreiddiol ar y brig yn unig. Caiff y gwaith adfer arbenigol ei gyfarwyddo a'i oruchwylio gan Syrffewr Adeiladu'r "Adran Rheoli Contractau", sydd nid yn unig yn sicrhau bod seiri maen yn gwneud y gwaith fel y pennir, ond hefyd yn cael eu cymeradwyo gan CADW (Adran Adeiladau Hanesyddol y Swyddfa Gymreig) sy'n darparu rhywfaint o gymorth ariannol.

Tra bydd y gwaith trydan a'r gwaith carreg yn mynd yn ei flaen, mae gwaith arall ar y gweill ac i fod i ddechrau yn ystod y misoedd nesaf. Mae'r gwaith hwnnw'n cynnwys y Clochdy a Mur Amddiffynfa'r Gogledd. Felly, cofiwch, pan fyddwch chi'n mynd heibio'r Castell y tro nesaf, cadwch lygad ar y sgaffaldiau.

**Emyr Roberts**  
**MA, BMus(Anrh), LRAM, LTCL, PGCE**  
**ATHRO PIANO A CHYFEILYDD**  
**Caerdydd 499641**



# Yr Effaith Yŷ Gwydr

– Yn seiliedig ar ddarlith Mr David Davies (Cyfeillion y Ddaear) a draddodwyd i Gymdeithas Wyddonol Cylch Caerdydd yng Nghlwb Ifor Bach, Nos Lun, Mai 14eg.

**Mae'r mwyafrif ohonom wedi clywed digon o sŏn am "Yr effaith tŷ gwydr". Beth yn union yw'r effaith? Dywed arbenigwyr y byddai'r awyrgylch rhyw 18°C yn oerach oni bai am yr effaith. Pam?**

Meddylwch am dŷ gwydr yn yr ardd. Treiddia pelydrau'r haul drwy'r gwydr. Amsugnir rhai o'r pelydrau gan y planhigion, y pridd a'r awyr o fewn y tŷ, adlewyrchir y gweddill. Mae'r pelydrau yma o donfedd hwy na'r pelydrau gwreiddiol ac ni fedrant dreiddio trwy'r gwydr yn ôl i'r awyr agored. Yn hytrach, cânt eu hadlewyrchu yn ôl i'r tŷ gwydr gan gynyddu'r tymeredd o'i fewn.

Gallwn allosod y syniad yma o dŷ gwydr i'n planed. Y ddaear a'r awyrgylch yw'r "tŷ gwydr" a'r cymylau, anwedd dŵr, gronynnau llwch a nwy deuocsid carbon (CO<sub>2</sub>) yw'r adlewyrchion (h.y. y "gwydr"). Yn union fel y gwydr yn y tŷ gwydr, mae rhain yn trapio pelydrau yn yr awyrgylch ac yn cadw'r tymeredd i fyny. Oherwydd gweithfarwch dynol, mae'r awyrgylch yn newid – yn arbennig felly, mae'r cyfran o'r nwy CO<sub>2</sub> yn ein hawyrgylch yn raddol

godi. 'yn wir, amcangyfrifir y bydd dwywaith gymaint o CO<sub>2</sub> yn yr awyrgylch ymhenn llai na chanrif. Wrth i lefel y CO<sub>2</sub> yn yr awyrgylch gynyddu mae gallu adlewyrchol yr awyrgylch hefyd yn cynyddu. Canlyniad hyn yw bod y tymeredd yn cynyddu ac os gwir y darogan am lefelau CO<sub>2</sub> yn y can mlynedd nesaf yna gellir disgwyl tymeredd y ddaear i godi rhyw 3-4°C. Un canlyniad posibl i hyn yw y bydd rhewlifiau a meysydd eira yn toddi ar raddfa cynt, gan godi lefelau'r moroedd o ryw 70cm (dwy droedfedd).

Beth felly sy'n gyfrifol am y cynnydd mewn CO<sub>2</sub>? Nodwyd yn fras eisoes bod "gweithgarwch dynol" yn rhannol gyfrifol am y cynnydd. Pa weithgareddau? Yn bennaf LLOSGI. Llosgi tanwydd mewn diwydiant a ceir, llosgi tanwydd at gynhesu, a llosgi fforestydd trofannol. Hawdd iawn fyddai i ni olchi'n dwylo o'r olaf ond rhaid i ni ofyn pam mae'r fforestydd yn cael eu llosgi? Yr ateb, neu o leiaf rhan o'r ateb yw trachwant y gorllewin am fwydydd parod (meddylwch am boblogrwydd llofydd fel *MacDonalds*, *Wimpy*, *Burger King* a.y.b.). I gyfarfod a'r

trachwant yma rhaid magu rhagor o wartheg. Hawlia hyn rhagor o dir pori, a'r modd cyflymaf i wneud hyn yw llosgi fforestydd trofannol.

Rhaid cofio hefyd bod coed yn defnyddio CO<sub>2</sub> mewn ffotosynthesis – proses a ddefnyddia planhigion gwyrdd i gyfuno CO<sub>2</sub> â dŵr, â chynorthwy ynni pelydrau'r haul, i greu ocsigen (O<sub>2</sub>) ac ynni (yn ffur siwgr). Wrth reswm, os oes yna lai o goed yna defnyddir llai o CO<sub>2</sub>. Er bod porfa hefyd yn wyrdd ac felly yn defnyddio CO<sub>2</sub> yn yr un modd, mae cyfanswm arwynebedd porfa tipyn llai na holl arwynebedd dail y byd.

Prin bod angen nodi bod ein llynoedd, afonydd a moroedd yn llawn bywyd. Nid yn unig o greaduriaid ond hefyd planhigion gwyrdd, yn arbenig yr alga ungel a geir mewn plancton. Mae'r alga hyn yn defnyddio ffotosynthesis ac yn cyfnewid CO<sub>2</sub> yn yr awyr am O<sub>2</sub>. 'Rydym oll yn ymwybodol o'r llygredd sydd yn ein dyfroedd ac un effaith o hyn yw lleihad yn y plancton ffotosynthetig ac, o ganlyniad, lleihad yn nefnydd y CO<sub>2</sub> o'r awyrgylch.

Sut fedrwn ni, yn unigolion a chymdeithasau, leihau effaith y tŷ gwydr? Er bod y broblem yn un fyd-eang, fe allwn ni weithredu ar raddfa leol a rhoi pwysau ar raddfa genedlaethol er mwyn sicrhau cyllideb a chefnogaeth i geisio sicrhau gwelliant ar raddfa eangach. Dyma rhai ffyrdd o leihau rhyddhad CO<sub>2</sub> i'r awyrgylch:

- defnyddio dulliau ynysu yn ein cartrefi i leihau'r angen am drydan a gwres (cofier fod cynhyrchu trydan yn creu CO<sub>2</sub> wrth i'r tanwydd gael ei losgi);
- gwella ein defnydd o drydan e.e. byddai defnyddio fflwrolau 18 W yn hytrach na bwl 75 W yn arbed 100 owsy o lo dros fywyd y bwl;
- defnyddio NWW yn lle glo a thrydan (mae nwy yn cynhyrchu llai o CO<sub>2</sub>);
- llosgi llai o lo drwy ddefnyddio dulliau mwy effeithlon;
- leihau'r tanwydd a ddefnyddir mewn trafndiaeth – eto drwy ddefnyddio peiriannau mwy effeithlon, rhannu ceir, defnyddio trafndiaeth gyhoeddus;
- pwysu ar y byd amaethyddol i wahardd gor-ddefnydd o wrtaith artiffisial (gan fod y rhain yn llygru'r dyfroedd);
- gwrthwynebu difodiad y fforestydd trofannol a chefnogi ail-blannu coed.

**Petai pawb yn ceisio gwneud ei ran efallai y byddai o leiaf gennym "winllan"  
"I'w thraddodi i'n plant – Ac i blant ein plant."**

## SIOP EIFIONYDD PORTHMADOG

Naw'r yw'r amser i brynu piano  
Gostyngiad o £300 i £500  
ar pianos newydd yr Eisteddfod

Dewch i'n gweld ar y maes neu  
gysylltwch â ni ar

**0766 512528/512795**

## CYMDEITHASAU TAI GWLEDIG

**Edrychwn ymlaen i groeshawu  
Eisteddfodwyr i'n huned ar y  
maes yng Nghwm Rhymni**

- ▲ Cymdeithas Tai Eryri
  - ▲ Cymdeithas Tai Clwyd
  - ▲ Cymdeithas Tai Cantref
  - ▲ Cymdeithas Tai Meirionnydd/Nant Conwy
- Cartrefi ar rent a rhanberchnogaeth  
i bobl leol**



# SAFBWYNT

**Fel gwlatgarwr diog, mae gen i ddi-ddordeb mawr ym mhob tueddiad sy'n mynd i hybu twf y Cymry'n genedl eto. Un o'r pethau amlycaf o'r fath yn ddiweddar ydy ail-ymddangosiad hen genhedloedd dwyrain Ewrop ar y llwyfan rhyngwladol. A'r un pryd, yng ngorllewin ein cyfandir mae'r ymdeimlad o Gymuned ac o gyd-federaliaeth yn tyfu ar draul yr hen wladwriaethau ymerodrol.**

Mae'r Alban yn prysur gymryd ei lle yn hyn i gyd, ac efallai y bydd hi yn gymaint o ddraenen yn ystlys Lloegr yn fuan ag ydy gwledydd y Baltig i Rwsia. Ond, wedyn, mi ddwedir fod gan yr Alban lawer mwy o sefydliadau gwleidyddol ac addysgol, yn ogystal â'i chyfundrefn gyfreithiol ei hun, o'i chymharu â Chymru fach.

Wel, beth am Gymru fach? Mae'r wlad fach annwyl a ddisgrifwyd gan Ceiriog yn prysur ddiplannu, er gwell neu er gwaeth. Mae Cymru wledig yn cael ei thrawsnewid, ac estroniaid sy'n cyfaneddu lle mae'r nentydd crisialog a'r dolydd di-ail. Mae amaethyddiaeth yn edwino, a'r diwydiant llechi a'r un glo bron â darford o'r tir. Mae'r Cymru'n mynd yn fwy amryddawn yn ddiwydiannol ac yn fasnachol, ac yn fwy trefol a hyd yn oed yn ddinesig.

A beth mae hyn'n a'n mynd i'w wneud inni? A fedrwn ni fyw yng Nghaerdydd ac Abertawe, Casnewydd a Wrecsam, Aberystwyth a Chaerfyrddin, Caernarfon a Rhuthun, yr Wyddgrug a'r Drenewydd, a chanu'n 'iach iti Gymru, ffarwel i'th fynyddoedd' ac ati, a chynnal ein cenedligydd mewn ffyrdd newydd?

Na fedrwn, wrth gwrs, os mai ystyr canu'n iach fuasai anghofio, ond y mae Caerdydd a llefydd felly yn llawer

pwysicach a mwy grymus yn nyfodol y genedl bellach; yn enwedig Caerdydd.

Siarad fel dinesydd o brofiad ac o argyhoeddiad rydw i, wrth gwrs. Ond mi dybia' i fod lle i bob cenedlaetholwr foli twf Caerdydd mewn pwysigrwydd ym mywyd y wlad yma. A oes unrhyw un o'r hen genhedloedd sy'n prysur ddadebru yn Ewrop heddiw heb fod ganddi brifddinas gydnabyddedig? Nac oes, wrth gwrs.

A nod amgen cenedl ydy ei bod yn ymwneud â chenedloedd eraill, nid â rhanbarthau fel Tyne-Tees neu siroedd fel Swydd Efrog. Yn bennaf, drwy gyfrwng eu prifddinasoedd y mae cenedloedd yn ymwneud â'i gilydd.

A ydy Caerdydd yn deilwng o fod yn brifddinas go iawn fel'na, tybed? Wel, yn ddiwylliannol mae ynddi sefydliadau sy'n adlewyrchu'r ffaith fod gennym fel Cymry gymaint o adnoddau cenedlaethol, ac o reolaeth drostyn nhw, ag sydd gan yr Alban. Mae ganddom theatrau, Opera - gaiff ei dŷ cyn bo hir, Neuadd Dewi Sant ac Amgueddfa sydd hefyd yn Oriel, i gyd yn sefydliadau teilwng o'r enw 'cenedlaethol' ac wedi ennill bri rhyngwladol. Mae'r ddinas yn hardd, ac yn cael ei datblygu'n urddasol a deniadol, o'r bae i'r awyrborth i'r canot di-geir.

Mae tadau'r brifddinas yn prysur

ddysgu ymfalchio yn hyn i gyd. Maen nhw'n medru ymfrostio pan ddaw cynrychiolwyr prifddinasoedd eraill yma. Ac, erbyn hyn, mae yna fwy o bobl felly yn dod yma, fel yr oedd yna yn 1978/79 pan oedd y byd yn disgwyl i Gymru gymryd ei lle ar y llwyfan rhyngwladol. Mae Cymru'n ymwneud ac yn cydweithredu bellach â rhai o hen genhedloedd a rhanbarthau cenedlaethol ar y cyfandir. A'r rheini'n aml yn rhai blaengar a llewyrchus fel Catalonia a lande Baden-Wurttemberg.

Pan fo cynghorwyr a gweision a swyddogion y brifddinas yn croesawu pobl o'r llefydd yna, a rhai o lefydd eraill, ac yn ymweld â nhw yn eu tro, y diffyg amlycaf a welir ym mywyd Caerdydd, a Chymru, ydy diffyg unrhyw fath o senedd yma; rhanbarthol neu genedlaethol.

Dyna sy'n mynd i wneud arweinwyr Caerdydd rhyw, yn wleidyddion a gwyr busnes, i fynnu datblygu mwy ar yr awyrborth, i fynnu gwell ffyrdd i'r gorllewin a'r gogledd, er mwyn cael rheoli ac elwa ar y wlad i gyd, a llwyr oddiweddyd dinas Bryste, gan brifio'n brifddinas go iawn. A choron hynny fydd mynnu fod Cymru'n hawlio sewnedd 'Barc Cathays yno'.

Rydw i'n argyhoeddedig fod hynny yn mynd i ddi-gwydd, ac yn gobeithio byw i'w weld o.

## MAE E GAN ORIEL ✓

### Cyfes newydd sbon o

- nodiaduron, ysgrifbinnau, cardiau post, posteri, nofelau, llyfrau cyfnod newydd
- casgliad gorau o gardiau cyfarch tu faes i Lundain
- papur lapio, crefftwaith o'r safon uchaf, a mwy

### Hefyd ein stoc cynhwysfawr arferol o

- llyfrau celf, llyfrau am Gymru a'r Cymry, storïau i blant, barddoniaeth, hanes, cyrsiau i ddysgwyr y Gymraeg, llyfrau i ysgrifennwyr, cymorth, cyngor a cherddoriaeth

## GALWCH HEIBIO ✓

Rydym yn agos iawn at Heol y Frenhines, wrth ymyl canollan Queen's West.

### ORIEL

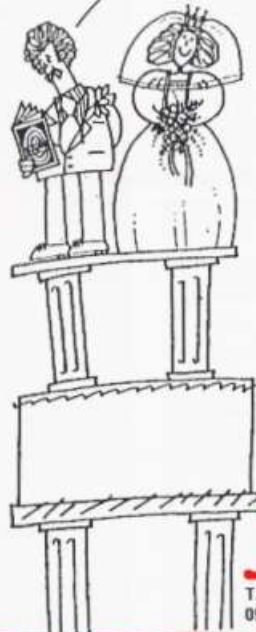
Heol Tŷ'r Brodyr  
Caerdydd, CF1 4AA.  
Tel: (0222) 395548  
Ger y Theatr Newydd



FYDD CAERDYDD  
FYTH 'RUN FATH  
WEDI CYHOEDDI...

UN PETH 'DI PRIODI  
PETH ARALL 'DI BYW

NOFEL  
GORONWY JONES



Ai'r nofel ddoniolaf  
eriod yn Gymraeg?  
ALLAN AT Y STEDDFOD  
-£4.95

\* hefyd:  
JIWBIL OL  
25 mlynedd o LOL!  
-£4.50

DYDDIADURON DESG  
A PHOED  
-£5.95 a £2.95

... a llu o lyfrau newydd  
eraill. Yr holl fanylion yn ein  
Catalog rhad, 64-tud.

**y Lolfa**

TALYBONT CEREDIGION SY24 5HE  
097 086 304



# PAENTIO CAERDYDD YN WYRDD

**Tybed faint o drigolion y Brifddinas sydd heb sylwi ar y llygredd a'r ysbwriel sy mor amlwg wrth deithio heibo safle wastraff Ferry Road.**

Mae'r safle hon yn cynrychioli ochr anhyfryd iawn o'n cymdeithas materialaidd ni, yr hoffai llawer yn anghofio amdani. Pan fydd cwmnïau yn cynhyrchu nwyddau y dyddiau yma, prin iawn byddan nhw'n ystyried beth fydd yn digwydd iddyn nhw ar ôl i'w bywyd defnyddiol ddod i ben. Problem i rywun arall ydyn nhw bellach.

## DINAS AIL-GYLCHU

Ond yn araf deg, mae'r agwedd hon yn dechrau newid. Ar y pymthegfed o Fai gwelwyd lansiad cynllun, "Caerdydd – Dinas Ail-gylchu". Mae Cyngor Dinas Caerdydd bellach yn gweithio yn glôs iawn gyda Cyfeillion y Ddaear er mwyn cyrraedd y nod uchelgeisiol o ail-gylchu 50% o'r gwastraff a gynhyrchir yn y Brifddinas. Fe fyddai hynny yn gwneud Caerdydd yn enghraifft ddi-ail ym Mhrydain o'r hyn y dylai pob dinas a thref fod yn ei wneud er mwyn achub yr amgylchedd drwy hybu ail-gylchu. Ar hun o bryd llai na 2% o'r holl wastraff a gynhyrchir yng Ngwledydd Prydain sy'n cael ei ail-gylchu.

Beth fydd hyn oll yn ei olygu i bobol Caerdydd? Wel, mewn ychydig o fisoedd fe fydd y Cyngor Dinas yn rhoi blwch glas i bob teulu, ac yn gofyn iddyn nhw gasglu nid yn unig papurau newydd, hen ddillad, caniau diod, a photeli plastig, sydd i gyd yn cael eu casglu yn fisol eisioes, ond hefyd poteli gwydyr. Bydd y rhain yn cael eu casglu o ddrws bob wythnos.

Mae cynllun fel hyn yn helpu i amddiffyn yr amgylchedd ddwywaith! Ar y naill law, mae o'n lleihau'r problemau a gysylltir â chladdu gwastraff mewn tyllau – problemau fel llygru dŵr tanddaearol gyda gwenwynau a all bara am flynyddoedd maith, a chynhyrchu nwy ffwydrol methane. Ar y llall mae ail-gylchu gwastraff yn achub defnyddiau crai fel alwminiwm, dur, a phren, sydd naill ai yn mynd yn brin, neu ynte'n achosi difrod i'r amgylchedd pan fyddant yn cael eu cynhyrchu. Mae'n cymryd ugain gwaith mwy o ynni i gynhyrchu alwminiwm o fwyn (bauxite) nag o hen ganiau diod. Ar gyfartaledd, mae tair coeden yn cael eu torri er mwyn darparu papur i bob person yng Ngwledydd Prydain bob blwyddyn.

## CYDWEITHREDIAD

Ond os ydy'r cynllun bendigedig hwn yn mynd i fod yn llwyddiant, fe fydd angen cydweithrediad gan y cyhoedd. Ond mae'r gefnogaeth frwdfrydig a roddwyd i fenter CSAWS gan bobol Caerdydd yn

awgrymu na fydd hyn yn broblem.

Mae casglu gwastraff er mwyn ei ail-gylchu yn weithred hawdd a syml, y gall unrhywun ei wneud, ac mae'n cyfrannu yn uniongyrchol at achub ein cynefin, y blaned.

Ond mae llawer mwy, wrth gwrs, sydd angen ei wneud. Mae cam-drin ein hamgylchedd wedi mynd yn hen arfer ganddon ni, ac mae cyfrifoldeb arnon ni i gyd chwarae ein rhan i ddatrys y problemau.

## DINISTRIO'R FFORESTYDD

Mae grŵp brwdfrydig o Gyfeillion y Ddaear yng Nghaerdydd sydd wrthi'n ymgyrchu er mwyn achub yr amgylchedd. Rydyn ni wedi bod yn tynnu sylw at ddinistriô'r fforestydd trofannol (drwy gyflwyno theatr stryd!); yn ymgyrchu yn erbyn Morglawdd Taf; yn tynnu sylw at y byggythiad i'r haen oson gan y cemegau a ddefnyddwyd gan rai glanhawyr sych. Yn ogystal rydyn ni'n trefnu digwyddiadau cymdeithasol fel twpathau dawns.

Mae croeso cynnes i unrhywun sy'n cydweld ag egwyddorion Cyfeillion y Ddaear ymuno â'r mudiad. Siaradwyr Cymraeg yn arbennig, a dweud y gwir – fe fyddai'n wych hybu mwy o weithgareddau yn yr iaith – cael achub y byd, yn Gymraeg!

**Os am fwy o fanylion am weithgareddau Cyfeillion y Ddaear Caerdydd, cysylltwch â Branwen Griffiths ar Gaerdydd 486887, Keith Bohanna ar 340459 neu Rory Francis ar Gaerdydd 462537.**

**Mae Rory Francis newydd symud i Gaerdydd i weithio i Gyfeillion y Ddaear Cymru fel Swyddog Datblygu.**

**Ffeil-o-iaith: Ail-gylchu = Recycling.**

**DYDDIADUR  
Y  
GWEINIDOG**

## DYDD LLUN, 7 MAI . . .

Treulio Llun Gŵyl y Banc arall mewn cymanta ganu – Cymanfa Ganu Bedyddwyr Dyffryn Aberdâr yng Nghalfaria. Cyfarfod y plant am 10.30 a rhyw 15 ohonynt ar y galeri. Y plant ond yn canu dau bennill ac roedd hynny'n ormod iddynt! (Mwy o siap ar bethau prynhawn ddoe, yn ôl y sôn). Mewn gwirionedd Cymanfa Ganu i'r oedolion ganu emynau'r plant oedd hwn!

Yna'r oedolion am 6. Y baswyr a'r tenoriaid yn brin o ran rhif ond yn

ymdrechu'n galed! Hwyl yn y mawl yn enwedig wrth ganu 'Cana', 'Gwyn Fy Myd' a 'Gwynfa'.

## DYDD IAU, 17 MAI . . .

Codi'n fore a'r Parchg. Eirian Rees yn galw amdanaf. I ffwrdd â ni i'r '6ed Arddangosfa Genedlaethol o Adnoddau Cristnogol' yng Nghanol Parc Sandown, Esher, Swydd Surrey. Darganfod y ganolfan heb fawr o drafferth erbyn 11.45. Prynhawn wedyn o grwydro o amgylch y cyfoeth o stondinau amrywiol a niferus a mynychu ambell i seminar. Pob math o enwadau a chymdeithasau Cristnogol yno – ond dim sôn am y B.U. na'r B.M.S.! Welais i neb o Gymru yno ond gwelodd Eirian y Parchg. John Gravel. (Yr Eglwys yng Nghymru). 'Hedfan' nôl adref ar yr M4 – dim manylion pellach rhag ofn fod Ann yn darllen y Dyddiadur!

## DYDD GWENER, 18 MAI . . .

Bore arall yn swyddfa'r Cyngor Alcohol a phrynhawn arall gyda'r dynion ifanc yng Ngharchar Caerdydd.

Ond uchafbwynt y diwrnod yn ddiâu oedd 'Mawl Dewi Sant' yn Neuadd Gyngerdd Dewi Sant am 7.30. Y Neuadd yn orlawn ar gyfer Dathliad Cristnogol yng nghwmni Cambrensis, Côr Cydenwadol – 400 o leisiau o 49 eglwys wahanol, Cerddorfa, Côr a Cherddorfa o wiad Pwyl, ac artistiad unigol. Addoliad Cristnogol gwefreiddiol iawn er ei fod i gyd yn Saesneg heb law cyfraniadau'r cyfeillion o wlad Pwyl a'r emyn 'Tydi a Roddaist'.

## DYDD SADWRN, 26 MAI . . .

Teulu Duw yn cyfarfod am yr ail waith yn Llanelwedd. Neu a bod yn fanylach, rhyw 3,000 o Deulu Duw yng Nghymru yno. Moduro yno a chyrraedd ychydig cyn amser cinio.

Dim llawer o ddarlennwyr Y Dinesydd i'w gweld yn crwydro'r maes – na darlennwyr Clochdar a Thafod Elai o ran hynny!

Meinir George (Clydach) a Peter Dewi Richards (Rhydaman) yn gofalu am ston-din Undeb Bedyddwyr Cymru. Meinir yn gofyn os oeddwn am fwcio lle yng Nghartref Henoed Glyn Nest, Castell Newydd Emlyn. "Dim diolch," medde fi, "Rho' am le yng Nghartref y Gogledd. Efallai bydd e wedi agor erbyn i fi ymddeol!"

Sgwrs fach gyda gweinidog sydd wedi ymddeol sef y Parchg. T. L. Thomas o Gwmderi (Pobol y Cwm), yn edrych yn smart iawn yn ei dei pincl! Os taw cyfle i "ddod i adnabod ein gilydd" oedd Teulu Duw i fod yna cyfle i siarad gyda wynebau cyfarwydd (gan gynnwys Nansi ac Elizabeth Valentine, Ynysybwll) oedd ar y cyfan heb law un neu ddau eithriad. Ar ddiwrnod braf ac heulog hyfryd oedd cael bod yn bresennol mewn dathliad cyd-enwadol dwyieithog a dymunaf pob llwyddiant i CYTUN pan ddaw i fodolaeth ar Fedi'r Ia!

**Parch Gwilym Davies**



## CWM RHYMNI'N CYHOEDDI ARWEINYDDION Y LLWYFAN

**Cyhoeddodd yr Eisteddfod Genedlaethol heddiw pwy fydd  
arweinyddion llwyfan Eisteddfod Genedlaethol  
Cwm Rhymini 1990.**

Bydd pump o arweinyddion – pedwar dyn ac un merch – pob un ohonynt yn hen gyfarwydd â throedio llwyfan y Brifwyl boed fel cystadleuydd, beirniad, neu arweinydd llwyfan.

### Rhiannon Rees, Caerdydd

Perthyn i Rhiannon Rees le arbennig yn hanes yr Eisteddfod Genedlaethol, gan mai hi oedd y ferch gyntaf erioed i'w dewis yn arweinydd llwyfan yn ôl yn Nghasnewydd ym 1988.

Fe'i haddysgwyd yn Ysgol Rhydfelen, Caerdydd, a Choleg y Drindod, Caerfyrddin, lle daeth o dan ddyllanwad Miss Norah Isaac. Bu'n athrawes drama yn Ysgol Maes-yr-Yrfa, Cefneithin, ac yn ddiweddarach yn Bennaeth Adran Ddrama Ysgol Llanharri. Oddi ar 1982 bu'n gweithlo yn y BBC yng Nghaerydd.

### Eirug Davies, Caerdydd

Yng Nghasnewydd y bu Eirug Davies yn bwrw'i brentisiaeth fel un o arweinyddion llwyfan yr Eisteddfod Genedlaethol – er iddo arwain sawl Eisteddfod yr Urdd cyn hynny.

Fe'i magwyd ym Mheniel, ger Caerfyrddin, ac oddi yno aeth i Goleg Prifysgol Cymru, Aberystwyth, lle enillodd radd BA mewn Cymraeg cyn mynd ymlaen i gwblhau gradd MA.

Fe'i penodwyd yn athro Cymraeg Ysgol Gyfun Llanharri ym 1977, ac yn Bennaeth Adran Gymraeg Ysgol Gyfun Cwm Rhymini ym 1983. Bu'n weithgar iawn gyda'r Urdd a Chlybiau Ffermwyr leuainc dros y blynyddoedd a bu'n arwain Eisteddfod Genedlaethol yr Urdd sawl tro.

### R. Alun Evans

Yn enedigol o Llanbryn-mair, treuliodd R Alun Evans gyfnod fel gweinidog

gydag Undeb yr Annibynwyr cyn ymuno a'r BBC ym 1964. Erbyn hyn mae'n Bennaeth Rhanbarth y BBC ym Mangor, ac yn ffefryn gyda gwrandawyr Radio Cymru a'i raglenni difyr. Mae'n hen law ar y gwaith o arwain yr Eisteddfod Genedlaethol.

### Robin Jones

Ganed yng Ngwytherin yn yr hen Sir Ddinbych, ond fe'i magwyd ar y glannau yn y Rhyf. Ar ôl cyfnod yn y Llu Awyr, aeth i'r Coleg Normal, Bangor, ac wedyn i Brestatyn lle bu'n athro am ddwy flynedd. Fe'i apwyntiwyd yn Brif Gyflwynydd S4C pan sefydlwyd y Sianel.

### J R Jones

Fel J R Jones, Talybont, y'i adnabyddir – er ei fod yn byw yn Aberystwyth ers bron i ddwy flynedd erbyn hyn. Ni chafodd addysg uwchradd na choleg, a treuliodd ei ddyddiau cynnar yn gweithio ar fferm ei rieni gan ymddiddori yn y "pethe" yn ei amser hamdden. Bu'n aelod o staff y Cyngor Llyfrau am bron i ugain mlynedd, ac mae'n awdur, adroddwr a beirniad profiadol. Mae'n arwain yr Eisteddfod Genedlaethol eleni am y degfed tro!

**Am ragor o fanylion cysyllter â Penri Roberts, Trefnydd, Swyddfa'r Eisteddfod. 41 Heol Hanbury, Bargod, Morgannwg Ganol CF8 8SQ. Rhif ffôn: (0443) 821677.**

## GWYL GERDD DANT BRO MORGANNWG

Mae'n beryg bywyd ar ffyrdd Penarth a'r Barri y dyddiau hyn, gyda chynifer o Gymry Cymraeg yn mynd a dod i bwyllgorau sy'n paratoi ar gyfer **GWYL GERDD DANT BRO MORGANNWG.**

Rai misoedd yn ol cynhaliwyd cyfarfod cyhoeddus yn festr Bethel Penarth, dewiswyd swyddogion a chynnullwyr pwyllgorau, a byth ers hynny mae prysurdeb mawr wedi bod ar droed i baratoi ar gyfer yr Wyl fydd yn cael ei chynnal yn Neuadd Goffa'r Barri ar **Dachwedd 3ydd 1991.**

Eisoes cyfarfu'r is-bwyllgorau i gyd, ac mae'r gwaith o ddewis testunau bron a gorffen. Casglwyd addewidion am wobrwon, cafwyd papur ysgrifennu swyddogol, ac wedi cael logo i'r Wyl, bydd popeth yn barod ar gyfer cyflwyno'r rhestr testunau yn yr Wyl Gyhoeddi a gynhelir ar Dachwedd 3ydd eleni. [Ie, un dyddiad hawdd ei gofio yn 1990 a 1991!] Fe'i cyflwynir i gerdd-dantwyr o fri wedyn yng Ngwyl Bangor eleni, a bydd criw o'r Fro yno i berswadio a denu cystadleuwyr i'r Barri y flwyddyn nesaf.

Er fod rhai gwobrwon wedi eu cyfrannu eisoes, mae croeso i unrhyw un fyddai am gynnig gwobr gysylltu ag un o'r swyddogion a enwir isod.

Bydd mwy o wybodaeth yn ymddangos yn gyson yn y Dinesydd.

*Swyddogion y Pwyllgor Gwaith:*

Cadeirydd: Carys Williams

Is-gadeirydd: Goronwy Williams

Trysorydd: John Williams

Ysgrifenyddion: Howard Goodfellow,

Penarth

Ann Jones, Wenfo

## COFIO JOHN ORMOND

Roedd hi'n haul i gyd ar bryn-hawn Gwener, Mai 25, pan gafwyd gwasanaeth coffa i John Ormond yng Nghadeirlan Llandaf. Roedd cynulliad mawr wedi dod ynghyd nid yn gymaint i alaru ond i orfoleddu.

Roedd hi'n awr unigryw i gofio mewn detholiad o farddoniaeth a cherddoriaeth. Cyflwynwyd y cyfan o fewn ffrâm darlenniadau o'r ysgrythur a gweddiau. Cafwyd dwy deyrnged mor gwbl wahanol i'w gilydd y naill yn werth-fawrogiad, gan yr Athro Dai Smith, a'r llall gan Alun Richards a wnaeth bawb ohonom i wenu a chwerthin wrth iddo ddwyn i gof ei atgofion am ei gyfaill John.

Huw Tregelles Williams oedd wrth yr organ ac ef hefyd a gyfeiliai i Elin ap Robert yn ei dwy unawd. Ymhlith y darllenwyr roedd wŷr i'r bardd a chyfeillion megis yr anwyllyn Glyn Jones a Dannie Abse.

Byddai John wrth ei fodd â'r cyfan – trefniadau graenus, rhaglen chwaethus a, diolch i BBC Cymru, achlysur cymdeithasol i'r teulu, i'w gyfeillion a chydabod.

**GWASANAETH GOFALU  
AR ÔL PLANT BACH  
Ffôn 561896**

**DYDDIAD COPI  
RHIFYN MEDI  
10 – 08 – 90**

**DYMUNA'R DINESYDD  
GYDNABOD Gyda DIOLCH  
GEFNOGAETH Y SWYDDFA  
GYMREIG A CHYMDEITHAS  
GELFYDDYDAU DE DDWYRAIN  
CYMRU TUAG AT GOSTAU  
CYHOEDDI.**





## SEREMONI CYMRU A'R BYD

Eluned Fychan Gonzalez, gor-wyres Michael D Jones a Lewis Jones, Y Bala, fydd Arweinydd y Cymru Tramor yn Seremoni Cymru a'r Byd, Eisteddfod Genedlaethol Cwm Rhymini 1990.

Eleni bydd y Seremoni hon sy'n denu Cymru oddi cartref o ben draw'r byd, yn rhan o Seremoni Agoriadol yr Eisteddfod a gynhelir yn Y Pafiliwn am 10.00 o'r gloch y bore, Ddydd Sadwrn, 4ydd o Awst.

Ganed Eluned Fychan Gonzalez yn Y Gaiman, lle mynychodd yr ysgol gynradd a'r ysgol ganolraddol - ysgol dan nawdd Cymdeithas Addysg a Diwylliant y Camwy. Fe'i hyfforddwyd yn athrawes ysgol gynradd yn Nhrefw, ac wedyn yn athrawes ysgol uwchradd yn Buenos Aires lle treuliodd bedair blynedd.

Ar ôl graddio dychwelodd i'r Gaiman, lle cafodd swydd fel prifathrawes. Priododd Virgilio Gonzalez ym 1960, ac mae ganddynt ddau fab.

Bu'n weithgar iawn yn y Gaiman ac yn Nhrefw dros y blynyddoedd, gan gymryd rhan flaenllaw mewn eisteddfodau a chymdeithasau. Gwasanaethodd ar bwyllgor yr eisteddfod yno yn ogystal â derbyn gwahoddiad i feirniadu. Mae hefyd yn gyfrifol am drefnu eisteddfod Ysgol Camwy, a gynhelir drwy gyfrwng yr iaith Sbaeneg.

Mae'n aelod o Gapel Bethel, Y Gaiman, ac yn arolygydd yr Ysgol Sul.

Mae chwaer Eluned, Tegai Roberts, yn guradur amgueddfa yn Y Gaiman, a'i brawd, Arturo Roberts, yw golygydd papur newydd y Cymry tramor "Ninnau" yn yr Unol Daleithiau.

Bydd Eluned yn dychwelyd i Gymru ar ôl cyfnod dair blynedd.

Newyddion da iawn i'r Golygydd!

**Pan benodwyd Gareth Pierce yn athro mathemateg yn Ysgol Gyfun Cwm Rhymini, fe sylweddolodd yn fuan iawn fod cymaint o bethau diddorol yn y cwm - a chyn lleied o hanes amdanyhwy yn Gymraeg. Felly dyma fynd ati i ysgrifennu llyfr, a bellach mae "Nabod Cwm Rhymini" werth i'r cyhoedd.**

Addysgwyd Gareth Pierce yn ysgolion cynradd Dolgellau a Llanddarog, Ysgol Ramadeg y Bechgyn Caerfyrddin, a cholegau'r brifysgol ym Mangor ac Aberystwyth. Bu'n gweithio yng Nghaerdydd rhwng 1976 a 1987 fel ystadegydd ac ymchwilydd ym meysydd tai, addysg ac iechyd, a bu'n athro yn Ysgol Gyfun

Cwm Rhymini er mis Medi 1987.

Ymhlith ei brif ddi-ddordebau mae cerdded a chwaraeon. Bu'n chwarae rygbi i Gefneithin, Prifysgolion Cymru Caerdydd, ac mae'n dal i chwarae sboncen, criced a golff. Ond mae'n debyg mai cerdded yw ei brif ddi-ddordeb erbyn hyn, a bu wrthi yn yr Alban, yr Alpau, adaloedd Llynoedd Lloegr, a rhannau helaeth o Gymru. Felly fe ddechreuodd chwilio am lefydd diddorol i gerdded pan gafodd waith yng Nghwm Rhymini. Ar ei deithiau daeth yn ymwybodol o'r cyfoeth o hanes diddorol sydd yn y cwm. Tyfodd ei ddi-ddordeb a phan gyhoeddwyd fod y brifwyl yn dod i'r cwm, penderfynodd geisio rhannu ei wybodaeth a'i frwdfrydedd gyda charedigion y brifwyl yn ogystal â phobl y cwm. Bu'n chwilo mewn Almanaciau a gyhoeddwyd ar ddechrau'r ganrif hon, bu'n pori yng ngholofnau hen bapurau newyddion, astudiodd hen ddogfennau, a bu'n siarad â hen gymeriadau'r fro.

Ffrwyth ei lafur yw cyfrol swmpus o 230 o dudalennau sy'n cynnwys mwy na 70 o luniau a nifer o fapiau anhepgor i ymwelwyr. Mae'n disgrifio ymweliadau â nifer o fannau diddorol, gan gynnwys Castell Caerffili, Plasdy Llancaiaich Fawr a glofa Penallta, ac mae'n cynnwys hanesion am rai o wŷr enwog y cwm, megis Morgan John Rhys, Llywelyn Bren a Jac Rwsia. Fel pob llyfr da o'i fath mae cyfrol Mr Pierce yn cynnwys manylion gwerthfawr am lefydd sy'n darparu prydu blasus yn y cwm.



Gareth Pierce o Gaerdydd, awdur "Nabod Cwm Rhymini", yn chwilo mewn hen ddogfennau.

Mae'n cyfaddef fod llwyth o stff ychwanegol ganddo a allai fod yn ei lyfr, ond dywed nad oedd hi'n bosib cynnwys popeth. Beth bynnag am hynny, mae wedi llwyddo i ysgrifennu llyfr a fydd yn sicr o gael ei ddarllen gyda blas gan drigolion y cwm ag ymwelwyr fel ei gilydd.

Mae Gareth Pierce wedi ymgartrefu yn ardal yr Eglwys Newydd o Gaerdydd ers rhai blynyddoedd. Mae'n briod a Lynwen, sy'n dod yn wreiddiol o Lanybydder, ac sy'n awr yn bennaeth adran addysg grefyddol yn Ysgol y Ddraenen Wen, Pontypridd.

Pris y llyfr yw £5.90 c. a bydd yr elw yn mynd i gronfa Ysgol Gyfun Cwm Rhymini.

## CYMRU A'R BYD

Eleni yn Eisteddfod Genedlaethol Cwm Rhymini fe groesawir Cymry o wledydd tramor yn swyddogol mewn seremoni ar faes y brifwyl ar dydd Sadwrn, Awst 4. Ond y noson flaenorol bydd cyfarfod croeso yng Nghastell Caerffili, a'r pryd hynny fe gaiff y Cymry o bedwar ban y byd gyfle i gyfarfod a'u harweinydd eleni - sef un o arweinwyr Cymry Patagonia, Eluned Vychan Gonzales o'r Gaiman, Cwm Chubut. Mae'n ddisgynyddes i'r gwroniaid a sefydlodd y Wladfa, Michael D. Jones a Lewis Jones.

Ms Vychan Gonzales yw prifathrawes ysgol Ganolraddol yn y Gaiman, mae hefyd yn athrawes ysgol Sul, ac un o arweinwyr yr eisteddfod ym Mhatogonia.

## Rhedeg

Mae deg o athrawon Ysgol Gyfun Cwm Rhymini'n gobeithio codi mwy na mil o bunnau i'r eisteddfod ar ôl rhedeg o faes prifwyl Llanrwsy i llynedd i faes Parc Bryn Bach. Fe gawsonhw groeso mawr ar ddiwedd eu taith gan rai o staff yr ysgol, y prifathro Mr Huw Thomas, a nifer o blant a'u rhieni.

I fod yn fanwl gywir naw athro oedd yn rhedeg tra'r oedd un, Huw Davies, y gyrru fan y rhedwyr. Mae'r rhan fwyaf o'r naw yn byw yng Nghaerdydd, ac mae'n werth cronico enwau'r rhai a redodd 148 o filltiroedd er mwyn yr eisteddfod. Dyma'r enwau: Hywel Price, Tim Leysdon, Hywel Davies, Rhodri Lloyd, Martin Gulliford, Gwynfor Rees, Vaughan Williams, Nicholas Sebourne a John Heseltine.

Dyweddodd un ohonyhwy, Hywel Price, eu bodnhw wedi mwynhau'r profiad - er i ddau ohonyhwy fynd ar goll ym Metwsy-Coed, ac er bod gafr wedi ceisio ymuno â'r hwy ar ran o'r daith!



## Teithio

Fe gadarnhawyd y bydd bysus yn cludo eisteddfodwyr am ddim yn ystod wythnos yr eisteddfod o orsaf trenau Rhymni i Barc Bryn Bach ac yn ôl. Bydd y trên olaf yn gadael Rhymni am Gaerdydd am chwarter am chwarter wedi un ar ddeg ar ôl y cyngherddau hwyr yn y Pafiliwn Mawr.



## DRAMA MEWN PLASDY TUDURAIDD

Perfformir drama newydd mewn plasdy Tuduraidd sy'n dyddio o'r unfed-ganrif-arymtheg mewn cyfnod fydd yn gorffwrdd ag ymweliad yr Eisteddfod Genedlaethol â Cwm Rhymni.

Mae cwmni theatr DALIER SYLW wedi dewis defnyddio plasdy Llancaiach Fawr, Nelson, Cwm Rhymni, i berfformio y cynhyrchiad "Hunllef yng Nghymru Fydd" gan y nofelydd a'r dramodydd lleol Gareth Miles.

"Mae'r ddrama yn cyffelybu Cymru 2030 i sefyllfa El Salvador heddiw, tra mae'r arddull a'r cymeriadau yn adleisio'r drasiedi glasurol "Antigone", meddai gweinyddwraig y cwmni, Mai Jones.

Fe ddewiswyd y lleoliad, sy'n cael ei ddatblygu fel amgueddfa i'r Rhyfel Cartref, wedi i aelodau'r cwmni ddarllen adroddiadau yn y wasg leol am ymdrechion Cyngor Ardal Cwm Rhymni i'w adnewyddu. "Roeddem yn hoffi'r syniad o gyflwyno theatr mewn dull gwahanol, ac mewn man gwahanol, a

cheisio denu cynulleidfa amrywiol", medd Mai.

Bydd y ddrama ddwy awr yn cynnwys cerddoriaeth byw, a chan mai cynhyrchiad promenad fydd "Hunllef yng Nghymru Fydd", bydd y gynulleidfa yn gallu dilyn y digwyddiadau o amgylch y ty.



## SEREMONI CROESAWU'R CYMRY TRAMOR/ DERBYNIAD RHYNGWGLADOL

Eleni eto mae Mudiad 'Cymru a'r Byd' yn trefnu i groesawu'r Cymry tramor i'r Eisteddfod Genedlaethol. Yn ogystal a'r Seremoni ar lwyfan y Brifwyl ddydd Sadwrn Awst 4ydd, trefnir Derbyniad Rhyngwladol i groesawu'n ôl i Gymru ein cymrodyr sy'n byw mewn gwledydd tramor.

Yn Neuadd Fawr ysblennydd Castell Caerffili y cynhelir y Derbyniad a hynny am 6.00 o'r gloch nos Wener cyn yr Eisteddfod Genedlaethol yng Nghwm Rhymni. (Awst 3ydd).

Bydd croeso mawr yno – diod, cinio bwffe ac adloniant o'r radd flaenaf a fydd yn cynnwys Côr Telyn Teilo, Dawnsyr Nantgarw a rhai o delynorion ifainc Cymru.

## Coleg A Chwm

At y geiriau 'Coleg' a 'Cwm' gellid ychwanegu 'Caerdydd' gan fod cynrychiolwyr o'r tri wedi dod ynghyd ar Fehfin 10fed i fwynhau cinio dy' Sul yn Neuadd Y Pentref, Llandaf.

Trefnwyd y cinio gan y 'Coleg', sef cangen Caerdydd o Gymdeithas y Cynfyfyrwyr, Coleg y Brifysgol, Aberystwyth gyda'r bwriad o godi arian ar gyfer y 'Cwm' sef Eisteddfod Genedlaethol Cwm Rhymni yn mis Awst. Ac fe ddaeth llu o gyfeillion o'r ddinas i gefnogi'r naill a'r llall gan greu tyrfa hapus o 118 a'r rheini yn ôl swm y clebran a'r chwerthin yn mwynhau eu hunain yn fawr neu 'joio mas draw' fel dywedodd un ohonyn nhw. Er hynny cafwyd distawrwydd perffaith ar gyfer datganiad hyfryd y delynores, a rhyw gymaint o dawelwch hefyd yn ystod y Raffl wrth i bawb glustfeinio ar y rhifau – rhag ofn!

Croesawyd y gwsteion gan Alun Daniel, cadeirydd y gangen a chynrychiolyd yr Eisteddfod gan ei Chyfarwyddwr, Emyr Jenkins. Cafwyd pryd trichwrs gan gynnwys bowlen o fefus am llai o bris na hanner dwsin o'r ffrwythau bach cochion hynny yn Wimbledon... ac eto ar ddiwedd y dydd gwnaed elw o £1,000 i chwyddo coffrau'r Eisteddfod. Gobeithir gyflwyno'r siec i Bwyllgor Cwm Rhymni yn fuan iawn ynghyd â dymuniadau gorau cymdeithas y Cyn-fyfyrwyr a phawb oedd yn bresennol y bore hwnnw.

NHW

## DIOLCH

Diolch i Gymdeithas Canna am eu haelioni cyson i goffrau'r Dinesydd

# “WY’N GWRANDO”

**Roedd y ddarpariaeth radio a theledu dros wythnos Eisteddfod yr Urdd yn helaeth ac yn galonogol. Erbyn hyn, mae trefn Radio Cymru wedi'i hen sefydlu yn nwylo diogel Caryl Parry Jones a Hywel Gwnnfryn.**

Mae ystwythder a hyblygrwydd y cyfrwng radio yn rhinwedd arbennig ac mae cael dau wrthi sydd yr un mor ystwyth a hylaw yn sicrhau darlledu bywiog a pherthnasol.

Roedd yr arlwy feunyddiol yn rhoi i ni gartref flas ar holl weithgareddau'r Wyl wrthiol hon sydd, ar ei gorau, yn ernes addawol o'n dyfodol.

Rhwng y radio a'r teledu ar S4C fe gawsom glywed a gweld y ddadl dros gael eisteddfod symudol. Erbyn diwedd yr wythnos roedd cyfoeth bro'r eisteddfod wedi suddo i'n hymwybyddiaeth o Gymru. At hynny, roedd y ffaith mai Dyf-fryn Nantlle ac Arfon oedd aelwyd y genedl Gymraeg yn ein hatgoffa am ein cenedligrwydd.

Mor wahanol oedd hi ar fore Llun yr eisteddfod ar Radio 4. Cyfres reolaidd ar fore Llun yw Start the Week dan ofal Melvyn Bragg. Siop siarad o raglen yw hi a'r pwnc y tro hwn oedd Cymru. Wn i ddim ai cyd-ddigwyddiad oedd dewis testun felly ar drothwy Eisteddfod yr Urdd. Yng Nghaerdydd y cynhaliwyd y sioe ger bron cynulleidfa yn Theatr Sherman. Ond am drafodaeth.

Ar wahân i ddau o'r cwmni, mewn anwybodaeth lwy y siaradai'r gweddill gan gynnwys Bragg ei hun. Ni allai Michael Foot siarad fel un ag awdurdod ganddo gan fod ei weledigaeth o Gymru yn gwbl feiofig. Wedi sôn am Aneurin Bevan a William Price fel tiwn gron aeth yn hesp.

Roedd y ddwy wraig, Bernice Reubens a Jaci Stevens, yr un mor niwlog o anwybodus am unrhyw Gymru y tu hwnt i'w bogel eu hunain. Codi'r hen sgwar-nogod sbeitlyd wnâi Melvyn Bragg – cost S4C, yr iaith a beth sydd ganddi hi nad oes gan dafodiaith ei hoff Cumberland. Yr

un hen gân heb geisio chwilio am werthoedd.

Dai Smith yr hanesydd a gafodd osod yr achos ond mae ganddo yntau ei bersectif ei hun. De Cymru, a'r de ddwy- rain at hynny, yw ei Gymru a'r de di-Gymraeg wrth gwrs.

Daeth Robin Huw Bowen, â'i delyn deires i'r rhaglen i ddiyfyrur siniciaid. Nid y telynor medrus oedd y person i osod persectif mwy cytbwys ar y gwagedd a leferid.

**Mae'n dda gen i gael ar ddeall nad oedd gan Radio Wales ddim i'w wneud a'r rhaglen gwbl anfodddhaol hon. Awgrymaf at y tro nesaf y dylid doddi Bragg a'i griw mewn pabell ar faes Eisteddfod yr Urdd Tafelai a'u gorfodi i dreulio'r wythnos gyfan yn swm y bwrlwm ac ymlith y bobl. Dim ond wedyn y byddwn i'n barod i wrando arnynt, a'u math, yn doeth-inebu am Gymru.**

Wynne Lloyd



# CAMLAS MORGANWEG 1790-1951

**Erbyn diwedd y 18ed ganrif yr oedd Merthyr Tudful yn enwog am ei gweithfeydd haearn. Pedwar gwaith sef Cyfartha, Penydarran, Dowlais a'r Plymouth, yn cynhyrchu haearn i'w werthu yn Lloegr, Ewrop a llawer o wledydd eraill. Gweithwyr yn tyrru i Merthyr, y rhan fwyaf o Dde Cymru ar hyn o bryd, ac erbyn 1801 roedd y boblogaeth yn 7,700, ac ar yr un pryd, roedd poblogaeth Caerdydd ond yn 1,801.**

Ond yng Nghaerdydd oedd y cei agosaf, hwn wedi ei sefydlu lle mae Quay Street yn cwrdd a Westgate Street heddiw, oherwydd roedd Afon Taf yn arfer rhedeg lle mae Stryd Westgate yn awr, ac yr oedd yn rhaid cludo yr haearn yno. Yr unig ffordd o wneud hynny ar y pryd oedd ar gefn ceffylau, tros y mynydd, trwy Gelligaer a Caerffili, neu mewn wagenni ar hyd rhyw fath o fordd ar hyd ochr Afon Taf. Ffordd araf a drud, tua £14,000 y flwyddyn, a hyn achosodd i'r Meistri Haearn ynghyd â perchnogion gwaith Alcan Melingriffith yn yr Eglwys Newydd a gwyr busnes o Frycheiniog, roi mesur o flaen y Senedd yn 1790 yn gofyn am ganiatâd i adeiladu camlas rhwng Caerdydd a Merthyr Tudful.

Felly, o dan Ddeddf Camlas Morganwg 1790, dechreuwyd ar y gwaith yn Awst 1790 o dan arolygiaeth Thomas Dadford a'i Fab, a Thomas Sheasby. Eu gorchwyl oedd codi camlas ar gost o £48,228, heb gynnwys pris y tir, ond ar ôl ychwanegiadau bob pen, y gost derfynol oedd £103,600. Fe gymerodd bedair blynedd i'w hadeiladu o Ferthyr hyd at waelod Heol Eglwys Fair ac yna bedair blynedd arall i ymestyn i lawr i'r Llifddor Môr wrth ochr Ysbyty Hamadryad, hwn wedi ei sefydlu mewn hen long Rhyfel ar y pryd.

## **Ystadegau**

- 1 – Yr oedd cychwyniad y Gamlas ym Merthyr 568 troedfedd yn uwch na'r y Llifddor Môr yng Nghaerdydd.
- 2 – Hyd y Gamlas oedd 25 o filltiroedd yn cynnwys 52 o lifddorau.
- 3 – Estynnai Basin y Gamlas am filltir o'r Llifddor Môr, roedd yn 100 troedfedd o led efo dyfnder o 13 troedfedd, yn caniatáu mynediad i gyhod o 200 tunnell.
- 4 – Yr oedd y Llifddor Môr yn 103 o droedfeddi o hyd a'r Clwydi yn 27 o droedfeddi o led.
- 5 – Yr oedd Twnel yn mynd o dan Heol y Frenhines 115 llath o hyd ac yr oedd yn rhaid i reolwyr y bad dynnu a bad trwy y twnel gan dynnu ar gadwyn haearn oedd yn gaeth wrth wal y twnel. Mae lleoliad y

twnel wedi ei ddangos ar y palmant newydd o flaen "Queen Street West" mewn brics du.

Hyd y Bad oed 60 troedfedd, a'r lled yn 8 troedfedd 9 modfedd, ac yn gallu cario 25 tunnell, llwyth a gymerai 48 o geffylau, 12 dyn a 12 hogyn i'w gario cyn dyfodiad y Gamlas.



Haearn oedd y prif nwydd ar y ffordd i lawer ond ar y fordd yn ôl fe gludwyd pob math o nwyddau, a gymaint y galw am gludiant fel yn 1837 fe ddechreuwyd gweithio y Gamlas ddydd a nos. Gosodwyd goleuadau wrth y llifddorau ac yr oedd cymaint â 200 o fadau ar y Gamlas yr un pryd. Sefydlwyd gweithfeydd wrth ochr y Gamlas, sef gwaith cadwyni haearn Brown Lennox, a gwaith llestri pridd Nantgarw, ac wrth gwrs roedd cynnydd enfawr yn swyddi a phoblogaeth Caerdydd. Y Gamlas ddaeth ag adnabyddiaeth i Gaerdydd.

Am y 60 mlynedd cyntaf yr oedd y

Gamlas yn llwyddiannus dros ben, ond, er pan ddaeth y rheilffordd yn 1840, roedd cystadleuaeth, ac o 1860 ymlaen dechreuodd cludiant ar y Gamlas leihau.

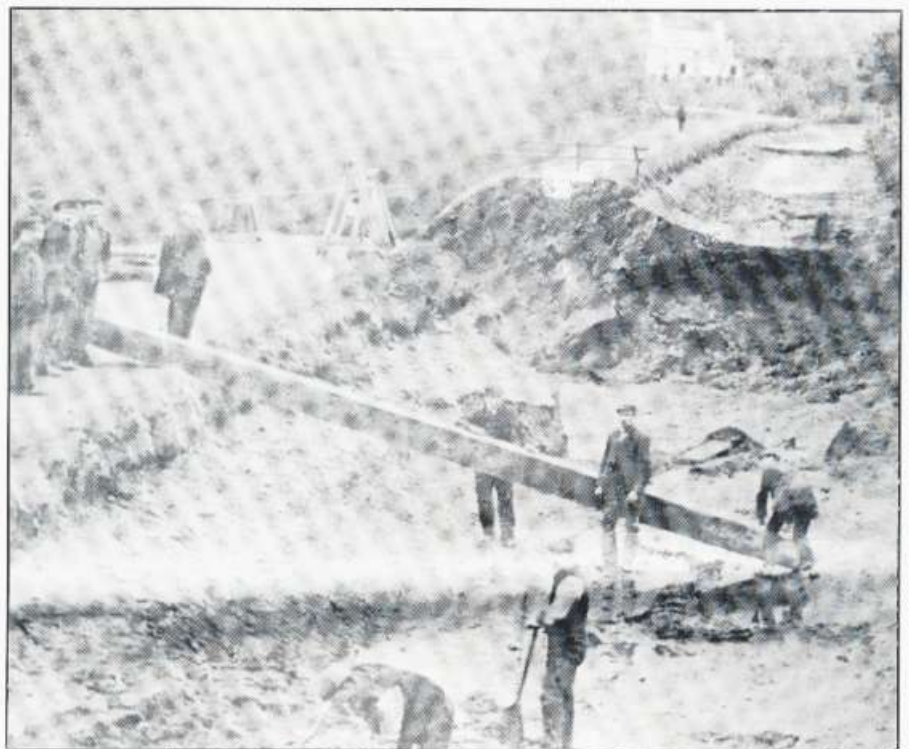
Yn 1882 prynwyd y Gamlas gan yr Arglwydd Bute er mwyn yn bennaf wneud i ffwrdd â'r gystadleuaeth i'r rheilffordd a'i ddociau ef eihun.

Fe gawyd y rhan o'r Gamlas rhwng Merthyr a Abercynon yn 1889 oherwydd toriadau yn y clawdd ac yn 1920 fe brynwyd y rhan yma gan Gyngor Caerdydd er mwyn claddu y pibe sydd yn cario y dŵr o'r gronfa ddŵr ar Fannau Brycheiniog i Gaerdydd. Fe gawyd y rhan rhwng Abercynon a Phontypridd yn 1915 pan dorodd y clawdd yng Nghilfynydd.

Yn Ionawr 1944 fe honwyd gan Gyngor Caerdydd nad oedd defnydd yn cael ei wneud o'r Gamlas a'i bod yn achosi llawer o anhwylostod yn y dref. Felly o dan ddeddf Cyngor Caerdydd 1944 fe brynwyd holl fuddiannau y Gamlas am £44,000, ond nid oedd hawl ganddynt i gau y rhan o dan waelod Heol Eglwys Fair, oherwydd yr oedd tri chwmni yn dal i ddefnyddio y Gamlas i gario swnd.

Ganol nos 5ed o Rhagfyr 1951 fe ddaeth y llong "Catherine Ethel" i mewn i lifddor y Môr braid yn rhy gyflym, ac fe darawodd y glwyd fewnol a'i thorri. Llifodd y dŵr allan or Gamlas, gan sgubo y "Catherine Ethel" yn ôl i'r môr, a dyna ddiwedd y Gamlas ond nid dyna ddiwedd y stori!!

**Ted Edwards**





# Sioc i'r System

**Addysg dechnolegol a gefais i, a hyn yn ddigon i mi i ddringo'r 'ysgol' gyda'r Bwrdd Glo i swyddi da gyda chyfrifoldeb am ddiogelwch, cynllunio, cynnyrch a rheoli dynion.**

Mae rhan helaeth o'r dylanwadau arnaf, felly, yn canoli ar y diwydiant glo a'm cydweithwyr yno; a rhan dda arall yn dod o'm cartref, a'm ffrindiau, heb anghofio y gweinidogion a'r aelodau yng Nghapeli Pen-y-groes a Gorseinon.

A bu Duw yn gweithio hefyd; na, nid troedigaeth sydyn a gefais, fel Paul, ond Duw yn gweithio yn dawel ac yn bwrsasol trwy'r aelwyd gartref, yr Ysgol Sul a'r Capel ac yn y diwedd argyhoeddiad cryf yn dod, fod yr Arglwydd am i mi ei wasanaethu yn fwy cyflawn.

Dechreuais weinidogaethu fel lleygwr yn 1985 o dan arweiniad y Parchedig Victor H Evans, a hyn yn fy nghymell maes o law i wasanaethu fy Arglwydd yn llawn-amser, a'm harwain i'r coleg yn 1988.

O fyd technoleg i fyd academaidd – roedd yn gam mawr ac anodd, dyna beth oedd sioc i'r system, ond diolch i'r Arglwydd bod drysau newydd yn agor a goleuni yn disgleirio drwyddynt, gyda chyd-fyfyrywyr a oedd wedi bod drwy'r un profiad yn llawn brwdfrydedd yn cyng-hori a rhoi cymorth ble roedd eisiau.

Y mae yn y coleg drawsodoriad o fyfyrwyr o bob cefndir. Cofiaf i'r diwedd ar annwyl, Michael Walker ddweud wrthyf mewn sgwrs un tro, 'All neb ddweud bod Caerdydd yn llawn *stereotypes*'. Y mae hyn yn gallu creu llawer o ddigwyddiadau difyr, ond ni allaf sôn ond am ychydig ohonynt mewn erthygl fer fel hon.

Cymro Cymraeg arall yn dod i'r coleg eleni, yntau hefyd o'r diwydiant glo. Codi'n gynnar yw arfer y colier ac ar y bore cyntaf dipyn cyn saith, dyma gnoc uchel ar y drws a bloedd fel taran. 'A wyt am gwpanaid o de?' Methodd gweddill y myfyrwyr ar y coridor weld yr ochor ddoniol o gwbl. 'Ewch nôl i gysgu y coliers dwl' oedd yr ymateb, a bu hwyl a chwerthin drwy'r dydd.

Bu tawelwch am ddau ddiwrnod, ond y trydydd bore dyma fyfyrwyr o'r tu-allan i'r coleg yn dyfod yn fore i'r maes parcio, ond roedd y colier wedi codi ymhell o'i blaen a dyma'r llais yn tarannu eto drwy'r ffenestr y tro hwn: 'Bore da, Bore da,' a'r llofft a'r llawr yn diuno mewn penbleth – beth oedd wedi digwydd?

Bore arall a minnau wedi bod yn gweithio'n hwyr i orffen traethawd a heb godi mor gynnar ag arfer y bore tran-noeth, gwelais gysgod yn croesi f'ystafell dywyll, a llusern yn ei law? Na nid Florence Nightingale, ond fy ngyfaill a thegell yn ei law oedd y troseddwr.

Cyfaill arall yn hanner diuno am ddau o'r gloch y bore, a chlywed emynau yn

cael eu canu. Rhedeg ei ddwylo lawr dros ei gorff a phenderfynu nad oedd yn y nefoedd, ac yna yn sylweddoli bod y canu yn dod o'r ystafell gyferbyn. Cymanfa ganu am ddau y bore? Methodd yntau weld yr ochor ddoniol ar y pryd!

Hoffwn fynd ymlaen â'r storïau a sôn hefyd am y dadlau sy'n codi o wahanol safbwyntiau'r myfyrwyr, a'r dadleuon yn ein gwneud yn fwy goddefgar o'n gilydd ac ehangu'n gorwelion – ond mae'n rhaid gorffen.

Diolch i bawb am gefnogaeth o bob math a diolch i'r Arglwydd am fy arwain i'r fan hon er mwyn fy mharatoi ar gyfer ei waith pwysig Ef.

## DYMUNIADAU DA

Tristwch mawr i rieni plant Ysgol Tre-ganna oedd clywed bod Mrs Cerys Davies y brifathrawes yn ymadael â'i swydd diwedd y tramor. Bu'n brifathrawes o'r dechrau yn Lansdowne Road yn 1986 cyn i'r ysgol symud i Radnor Road yn 1987. Dechreuwyd gyda 12 plentyn ond erbyn hyn mae'r ysgol yn llawn dop gyda 75 o blant. Dymunwn yn dda iawn i Mrs Davies gan ddiolch iddi am ei gwaith a'i llongyfarch ar lwyddiant Ysgol Tre-ganna. Fel un a fu'n athrawes yn Ysgol Bryntaf mae'n arbennig o falch o wybod mai yno y sefydlir chweched Ysgol Gymraeg Caerdydd. Gan fod peth gwaith i'w wneud ar yr adeiladau fe fydd yr Ysgol newydd yn cael cartref dros dro yn Radnor Road ym mis Medi. Ein dymuniadau gorau i'r Ysgol honno hefyd.

## NEWID CYFEIRIAD

**Ar ddiwedd tymor yr haf eleni, ar ôl 32 mlynedd fel athro Cymraeg yn ysgolion cynradd y ddinas, fe fydd Gwilym Roberts, Rhiwbeina yn rhoi'r gorau i'w swydd yn ysgol Gynradd Springwood, Llanedern – nid i ymdeol ond yn ei eiriau ei hun 'i newid cyfeiriad'. Does ganddo fo fawr o syniad ar hyn o bryd i ba gyfeiriad y bydd yn troi heblaw am wybod ei fod yn dymuno "mynd ar liwt ei hun" ar ôl cymaint o flynyddoedd mewn swydd 9 tan 4. Mae'n barod i dderbyn sialens newydd gan ddiolch am iechyd da a chydabod hefyd mai ei statws fel 'hen lanc' heb gyfrifoldeb teulu sy'n ei alluogi i ymadael a'i swydd yn gyn-amserol a mentro i fyd newydd.**

Mae ei barodrwydd i wynebu her yn nodweddiadol ohono fo fel mae llawer o fudiadau yng Nghaerdydd yn gwybod. Yn fuan ar ôl iddo gychwyn ar ei swydd gyntaf fel athro yn Nhrelai yn 1958 fe gymerodd ran blaenllaw yn y gwaith o sefydlu Aelwyd yr Urdd ac hefyd Ysgol Feithrin Rhiwbeina (ar ôl 31 mlynedd mae'n dal i fod yn Ysgrifenydd ar honno) ac yn 1973, ynghyd â Chris Rees, Nia ac Ethni Daniel, aeth ati i gynllunio a chyflwyno y cyrsiau Wlpan cyntaf.

Wrth ymfalchio yn llwyddiant y cyrsiau ac yn nhw y nifer o oedolion sy'n dysgu Cymraeg mae hefyd yn gwbl argyhoeddedig mai 'ennill y plant' yw prif obaith yr iaith yn arbennig yma'n y de-ddwyrain lle mae trwch y boblogaeth yn byw. Ac eto mae'n rhoi'r gorau i ddyngu. Pam?

"Mae addysg wedi newid yn ystod y blynyddoedd diwetha', yn rhannol am fod cymdeithas wedi newid – rydan ni'n byw mewn byd treisgar, goddefol, byd lle mae'r teledu'n teyrnasu . . .

Mae hyn wedi cael effaith ar y plant – dydon nhw ddim yn gwybod sut i wrando. Ac hefyd mae trefniadaeth addysg wedi newid – mae dosbarthiadau cymysg eu gallu yn golygu bod plant galluoca 'a'r gwanna' ndioddef yn ddi-wahân, y naill gymaint a'r llall. Yn fwy na dim be sy gennon ni ydi mwy o ryddid a llai o ddisgyblaeth."

Mae disgyblaeth yn bwysig i Gwilym. Bob bore am 6.20 ar alwad y cloc larwm bydd yn codi ac ymarfer Yoga am hanner awr. "Dyma ddisgyblu corff a meddwl" maddai "ond mae'n rhaid dyfalbarhau i elwa." Sydd, mae'n debyg yn crynhoi ei agwedd at fywyd ac hefyd yn egluro pam mae cenhedlaethau o blant yn uniaethu Gwilym a chymreigrwydd Caerdydd.

Un peth sy'n sicr – beth bynnag ei hanes yn y dyfodol fe fydd dyfalbarhad Gwilym a'i frwdfrydedd heintus yn gymheiriaid iddo, yn ei waith ac hefyd yn ei oriau hamdden wrth iddo fwynhau un o'i hoff bleserau sef cerdded y mynyddoedd yng nghwmni . . . wel, pwy arall ond y 'dysgwyr'.

**Dymunwn yn dda iddo gan ddiolch am ei waith a'i ysbrydoliaeth ond yn benna' oll edrychwn ymlaen at y blynyddoedd i ddod gan wybod y bydd Gwilym Roberts 'yma o hyd'.**

NHW



# ERTHYGL OLYGYDDOL

**Longyfarchiadau i Guto Harri ar ennill gwobr am sgwennu erthygl mewn cystadleuaeth yn Eisteddfod Genedlaethol yr Urdd yn Nyffryn Nantlle. Canmolwau ef am fynd ati i gefnogi'r Eisteddfod yn y modd yma.**

Unwaith eto, mae bwgan rhy gyfarwydd wedi codi'i ben yng Ngogledd Iwerddon. Dyw hynny ddim yn syndod mewn tiriogaeth lle mae'r gwrthdaro gwleidyddol yn styfnig o arwyddocaol, a'r parodrwydd a'r gallu i ddefnyddio trais yn gwneud hynny'n fwy bygythiol a pheryglus. Ond mae'r bwgan yma'n un go ddychrynlyd. Teg dweud nad hwn sy'n gwisgo'r mwgwd du dros ei ben ac yn llechu mewn corneli tywyll, ond mor llwfr â'r cachgi mwyaf yn ymosod. A dyw e ddim yn derbyn y canlyniadau.

Mae dau beth wedi ein hatgoffa'r wythnos hon, fod yna bydredd a drygioni o fewn 'lluoeedd diogelwch' sydd i fod i 'warchod' trigolion chwe sir Ulster. Dydd Sadwrn saethwyd tri lleidr di-arfog yn gelain wrth iddyn nhw geisio dwyn arian o siop fetio yn y Falls Road ym Melffast. Lle anhygoel o wirion i leidr ddewis targed, ond dyw hynny ddim yn cyfiawnhau grym llethol yr ymateb. Mae'r amgylchiadau'n anghyfforddus o debyg i'r rheiny yn Gibraltar pan saethwyd tri, oedd yn aelodau o'r IRA.

Ddeuddydd yn ddiweddarach, cawn ein hatgoffa am y grymoedd sy'n atal unrhyw un sydd â'i fryd ar roi stop ar y rheiny sy'n cario gynnuau go iawn – yn hytrach na rhai tegan. 'Chawn ni fyth wybod pwy oedd y milwyr ddiiflanodd mor sydyn wedi saethu'r lladron. 'Chan nhw fyth mo'u croesholi mewn llys barn, a phetai hynny'n digwydd, fel yn y ddrama o gwest yn Gibraltar, byddai eu henwau a'u hwynebau'n ddigon diogel. Fe aeth John Stalker yn agos iawn at yr asgwrn, a chafwyd gwared arno dan amgylchiadau oedd yn anodd i rywun hyd yn oed geisio'u hamddiffyn. Un ffactor bwysleisiwyd ar y pryd oedd cysylltiad y Dirprwy Brif Gwnstabl â Kevin Taylor, gŵr busnes yn ardal Manceinion. Mae'n amlwg wedi'r achos heddiw nad oedd yna le i amau Mr Taylor heb sôn am gollfarnu Mr Stalker am ymwneud ag ef – Lluch yn ein llygaid.

Mae yna gwestiynau sydd rhaid eu hateb ynglŷn â'r ddau leidr: Pam bod milwyr cudd ar bwys y banc? Oedd yr heddlu'n gwybod eu bod yno? A gafodd y ddau eu saethu tra'n gorwedd ar y llawr? Ac a fu yna unrhyw rybudd oddi wrth y milwyr cyn iddyn nhw danio? Ond mae angen atebion i gwestiynau mwy sylfaenol hefyd. Beth yn union yw'r canllawiau y mae'r fyddin i fod i'w dilyn cyn tanio yng Ngogledd Iwerddon? Mae cyfarwyddiadau'r cerdyn melyn yn

ddigon hysbys erbyn hyn – ac ma nhw'n ddigon eglur: Ni ddylid defnyddio arfau ond pan fo pob ymateb posib arall wedi methu. Rhaid rhoi rhybudd pan fo hynny'n ymarferol. A does ganddyn nhw ddim hawl i saethu os nad ydyn nhw'n tybio bod eu bywydau nhw neu bobl eraill mewn peryg.

Mae Gerry Adams wedi gofyn i Amnest Rhyngwladol gynnal ymchwiliad i'r saethu. Fe ddylen nhw wneud, ond mae angen ymchwiliad gan yr awdurdodau yn lleol. Ac fe ddylai'r person fydd yn cynnal yr ymchwiliad ei ddilyn i'r pen.

**GUTO HARRI**

## *Banc Barclays yn noddi Cwmni Theatr o Gaerdydd*

**Mae cwmni theatr DALIER SYLW ymysg 10 o gwmnïau drwy Brydain i dderbyn nawdd gan Barclays New Stages, cynllun 3 blynedd unigryw a ddyfeisiwyd gan Banc Barclays i ddarparu arian ar gyfer dramâu newydd a gwreiddiol, ac i helpu i gyflawni anghenion y theatr annibynnol.**

DALIER SYLW yw'r unig gwmni Cymraeg i'w ddethol o 250 o gwmnïau sydd yn cynrychioli amrywiaeth eang o theatr, dawn, meim a phrosiectau cymunedol led led Prydain. Fe all yr ail ran o'r cynllun olygu derbyn gwahoddiad fel un o 4 cwmni drwy Brydain i berfformio yn y Royal Court Theatr yn Llundain.

Wrth gyhoeddi enwau'r 10 enillydd sydd yn derbyn £87,000 rhyngddynt, dywed Sir John Quinton, Cadeirydd Banc Barclays –

*"We hope that the sponsorships will enable the companies to take further creative risks, and bring their work to wider audiences."*

Rhoddwyd yr arian i noddi'r cynhyrchiad "HUNLLEF YNG NGHYMURU FYDD" gan Gareth Miles, drama a gomisiynwyd yn arbennig i'w pherfformio yn Llancaiach Fawr, hen blasdy o'r unfed-ganrif-ar-bymitheg sydd wedi ei leoli ger Nelson ym Morgannwg Ganol.

Mae "HUNLLEF YNG NGHYMURU FYDD" yn archwilio cymdeithas yng Nghymru 2030. Mae Cymru bellach yn wlad annibynnol, sofran, ond sy'n economegol ddibynnol ar yr Unol Daleithiau. Mae'r ddrama yn cyffelybu Cymru 2030 i El Salvador heddiw, ac yn trafod statws yr unigolyn o fewn cymdeithas sydd wedi ei llethu a'i rheoli gan bwr milwrol, grymus, tra mae'r arddull a'r cymeriadau yn adleisio'r drasiedi glasur "Anigone".

Cynhyrchiad Promenad yw "HUNLLEF YNG NGHYMURU FYDD", gyda'r gynulleidfa yn cael ei thywys drwy ystafelloedd Llancaiach Fawr i ddilyn yn digwyddiadau. Pwysleisir y dylid gwisgo esgidiau cyfforddus, gyda sawdl isel.

Oherwydd natur y cynhyrchiad, mae'n rhaid cyfyngu ar nifer y gynulleidfa, ac fe gynghorir pawb i archebu tocynnau o flaen llaw os am weld y cynhyrchiad cynhyrfus hwn.

Cynhelir y perfformiadau o ddydd Llun, Gorffennaf 30 hyd ddydd Mercher, Awst 8 (heb gynnwys y Sul) am 8.00yh (Tocynnau £5.00, gost £3.50). Bydd y perfformiadau pŵn ar y dydd Iau (Awst 2), dydd Sadwrn (Awst 4), a'r dydd Mercher (Awst 8) am 2.30yp. (£4.00/£3.00). Y tocynnau ar gael o swyddfa DALIER SYLW (0222 489080) ac o Babell y Theatrau ar faes yr Eisteddfod.

Ymddiheurwn am fethu cydnabod ein diolch i Mr Peter West am ei ganiatâd caredig i ddefnyddio rhai o'i luniau (o'i gasgliad mawr) ar gyfer yr erthygl 'Y Rhath ddoe a heddiw' yn y rhifyn diwethaf'.

### **CYDYMDEIMLAD**

Cydymdeimlad. Bu farw Mrs Nancy Pierce, Y Barri, yn ddiweddar yn 92 oed. Cydymdeimlwn yn fawr â'i merch, Dr Elinor Hartley, Marine Drive, a hefyd ei hwyrion – Antonia, Fiona, Jeremy a Tim.

### **LLONGYFARCHIADAU**

Dymunwn yn dda i Mr Tom Evans sydd eleni 'n dathlu 40 mlynedd fel blaenor yng Nghapel Salem, Canton.

**DYDDIAD COPI  
RHIFYN MEDI  
10 – 08 – 90**



# HEL MEDDYLIAU

**Ar ein ffordd i Ddolwar Fach a Chapel Coffa Ann Griffiths yr oeddem y Sadwrn arbennig hwnnw yng Ngorffennaf 1976, blwyddyn cofio dauganmlwyddiant geni'r emynyddes.**

Yn y cwmni roedd yr Athro T R Owen o Goleg y Brifysgol, Abertawe, athro daereg (*geology*) ac aeth y daith yn llawer mwy diddorol a chyfoethog wrth iddo dynnu ein sylw (ar ôl gofyn iddo, mae'n wir) at haenau gwahanol ac oedran rhai o'r creigiau ar y ffordd. Cofiw'n yn arbennig i Fannau Brycheiniog ddod yn hynod o fawr ar waethaf eu henaint. Onid yw'r byd i gyd yn mynd yn wahanol drwy lygaid daearegwyr? Roedd darlithydd Hanes yn y cwmni hefyd a chawsom sylwadau diddorol am gysylltiadau hanesyddol pentref neu dre neu ardal. Mae llygaid hanesydd yn troi pob man yn fwy byw hefyd. Ar cyfan heb dalu'r un ddimai goch amdanynt!

Rhyw ddeufis yn ôl roeddwn yn angladd T R Owen. Deuthum i'w adnabod fel diacon yn eglwys Bethel, Sgeti; roedd yr hoffusaf o ddynion a'r mwyaf gostyngedig. Roedd yn bregethwr cynorthwyol hefyd. Cyhoeddodd nifer o lyfrau safonol ar ei destun a chawsai'r gair o fod yn ddarlithydd diddorol, agos-atoch-chi a roedd parch mawr iddo gan aelodau staff y coleg a myfyrwyr. Darlithiai hefyd i ddosbarthiadau nos. Dyn llawn felly oedd T.R.

Yn Aberdâr y ganed ef, yn fab i löwr ac un o'i hoff bleserau oedd mynychu Eisteddfod y Glowyr ym Mhorthcawl bob blwyddyn a threulio'r diwrnod cyfan yn mwynhau'r cystadlu a'r cwmni. Ni wadodd ei wreiddiau erioed.

Nid oedd unrhyw wrthdaro rhwng ei alwedigaeth fel daearegwr a'i Gristnogaeth, rhwng y gwyddonydd a'r Cristion. Iddo ef, un oedd y materol a'r ysbrydol, y gweledig a'r anweledig. Gwnâi i mi feddwl am un o ddiwinyddion mawr ein cyfnod modern ni, y Ffrancwr Teilhard de Chardin a oedd nid yn unig yn offeiriad Pabyddol ond yn awdurdod bydenwog ar ddaeareg. Yn wir, roedd yn arloeswr ym myd syniadaeth perthynas byd mater a byd yr ysbryd. Roedd yn gyfrinydd ac yn ddaearegwr, rhyw baradocs felly o ddyn. Daeth i wrthdarawiad â'r Eglwys Babyddol oherwydd ei syniadau *avant-garde* a bu'n cerdded llwybrau unig y proffwyd am flynyddoedd. Enaid mawr oedd de Chardin a wyddai fwy na'r cyffredin am fydd mater ond a wyddai mwy na'r cyffredin am fydd yr ysbryd hefyd.

Wrth fyfyrto ar ei farwolaeth ei hun, trodd y myfyrdod yn weddi: "Arglwydd Grist, ti yr hwn wyt ynni dwyfal a byw, gallu anorchfygol, gan mai ti o'r ddau ohonom sydd gryfaf o bell ffordd, ti fydd raid rhoi fy enaid ar dân, a'm trawsnewid yn dân, fel y gallom gael ein hasio â'n gilydd a'n yn un, caniatâ, felly, i mi rywbeth gwerthfawrocach na'r gras hwnnw y mae dy holl ddilynwyr ffyddlon yn gweddio amdano, nid yw derbyn cymundeb wrth farw yn ddiagon: dysg fi i wneud cymundeb o farwolaeth ei hun."

**Gallai'r daearegwr mawr hwn – a T R Owen – ganu gyda Phantycelyn heb unrhyw betrustrer "Anweledig, rwy'n dy garu . . ." Nid cydnabod yr Anweledig yn unig ond ei garu. A dyna'r caru mwyaf o bob caru, siwr o fod.**

Huw Ethall

## Annwyl Dinesydd

Diddorol oedd darllen yr erthygl am hanes Gwilym Williams yn 'Y Dinesydd' fis Mai – 'Y Ffor' Gynta' i Wella'. Gobeithio'n wir ei fod wedi cael llwyr wellhad o'i boen.

Ga i egluro sut y cafodd ei driniaeth, gan obeithio y caiff eraill gyfle tebyg.

Ym 1989, sefydlodd y Swyddfa Gymreig ddwy ganolfan arbennig i geisio trin y nifer helaeth o gleifion a fu'n aros am gyfnod hir am driniaeth mewn ysbyty.

I ganolfan Penybont ar Ogwr yr aeth Gwilym Williams – canolfan sy'n arbenigo ar hernias – y ganolfan y soniwyd amdani yn yr erthygl.

Sefydlwyd y ganolfan arall o dan adain Awdurdod Iechyd De Morgannwg, yn Ysbyty Tywysog Cymru yn Rhydylafar, ar y ffordd rhwng Caerdydd a Llantrisant.

Arbenigo mewn llawdriniaeth Orthopaedig y mae Rhydylafar, gan roi pwyslais arbennig ar rai o'r prif broblemau sy'n achosi anabledd, fel ailosod cymalau – cluniau a phengliniau – ynghyd â thriniaethau orthopaedig eraill ar gyfer cleifion sy wedi bod yn aros mwy na blwyddyn (4 mis ar gyfer ailosod cymalau) ar Restri Aros y Gwasanaeth Iechyd am driniaeth mewn ysbyty.

Fel y dywedwch yn yr erthygl, rhaid i feddyg teulu neu Arbenigwr gyflwyno'r claf i'r Ganolfan, ond dylid pwysleisio nad yw trigolion de Morgannwg yn gorfod aros yn hirach oherwydd fod y ganolfan hon yn yr ardal. Canalfan i Gymru gyfan yw hon, a derbynir cleifion o bob cwr o'r wlad. Canolfan sy'n darparu

gwasanaeth ychwanegol i'r gwasanaeth arferol.

Sonir yn yr erthygl am y pamffled 'Cutting the Queue' a gyhoeddwyd gan Ganolfan Penybont.

Mae Awdurdod Iechyd De Morgannwg hefyd wedi cyhoeddi gwybodaeth am Ganolfan Rhydylafar. Mae'r llyfryn dwyieithog (Llawlyfr Gwybodaeth Cleifion) yn cynnwys yr holl wybodaeth sy angen ar glaf sy'n bwriadu dod i'r ysbyty – gwybodaeth sy'n cynnwys cyfeiriadau llety cyfagos os oes perthnasau yn teithio o bell.

Mae'r llyfryn yma i'w gael naill ai'n uniongyrchol o'r ysbyty, neu oddi wrtho i yn y Deml Heddwch, Parc Cathays, Caerdydd.

Bwriad y Swyddfa Gymreig oedd lleoli'r drydedd Ganolfan yn Ysbyty Gwynedd – canolfan a fyddai'n arbenigo ar driniaeth i'r llygaid. Wn i ddim a yw'r ganolfan hon wedi agor eto.

Tra bod yr inc yn llifo, ga i ddal ar y cyfle i atgoffa Cymry Cymraeg Caerdydd fod gan Awdurdod Iechyd De Morgannwg bolisi iaith – polisi a luniwyd cyn bod son am Fwrdd yr Iaith. Ac er bod yr Awdurdod yn brin iawn, iawn o arian, mae'r ymrwymiad yn dal yn gadarn.

Yn ystod yr wythnosau diwetha, cyhoeddwyd llyfryn ar 'Drawsblannu Aren' yn Ysbyty Brenhinol Caerdydd, ac mae cynlluniau ar y gweill i gyhoeddi mwy a mwy o lyfrynau naill ai'n ddwyieithog, neu yn uniaith Gymraeg. Cyn bo hir, bydd Llyfryn Defnyddwyr Ambiwlans ar gael. Cofiwch holi amdano.

John Jenkins

Annwyl Ddarllenwyr,

Cyfarchion o Gwm Rhymni i chi ddael-lenwyr y papurau bro. Fuo'ch chi 'roedd yng Nghwm Rhymni? Naddo? Dyma gyfle heb ei ail a chi ddod atom yn y gornel dde-ddwyrain hon fis Awst eleni i fwynhau Eisteddfod Genedlaethol 1990.

Mae'r trefniadau yn mynd yn eu blaen yn hwylus, y cystadleuwyr gyda'r gorau ers blynnyddoedd, Is-bwyllgorau di-ri yn brysyr yn clymu'r llinynnau'n dynn at eu gilydd. Y plant (o bob oedran) yn ymarfer eu doniau ar gyfer gweithgareddau'r wythnos.

Ar stiwardio? Fy mraint i – fel Prif Stiward Eisteddfod Cwm Rhymni – yw eich gwahodd i gyfrannu at y bwrlwm bro fydd yn digwydd yn ystod y cyfnod Awst 4-11 eleni. Mae ffyddloniaid yr Wyl wedi cynnig eu gwasanaeth yn barod – carfan fawr ohonynt yn ddysgwyr, ond nid yw rhestr y stiwardiaid yn gyflawn eto.

Beth am godi'r ffôn am sgwrs neu godi'r beiro i ysgrifennu gair ataf yn Swyddfa'r Eisteddfod. Mae gwir angen eich help fel stiwardiaid arnom.

Edrychaf ymlaen at eich cwrdd ar faes Eisteddfod Cwm Rhymni Awst 4-11 1990.

Yn ddiffuant,

Gwyn Griffiths,  
Prif Stiward



## TELYNEG Y MIS

Wynned oedd maenol Mai,  
Gyda'i chynhaeaf blodau;  
Gwynnach yw adfaes Awst,  
Gyda'i fil-mil tywysenau.

Chwiled y llaw fu'n hau  
Bellach am fen a chryman-  
Esmwyth yw tonnau'r twf  
Cyn llifo i fewn i'r ydlan.

Onid ysgrepan fach  
Gadai y grawn yn Chwefror?  
Casgler corsenau Awst,  
Ac onid rhy fach yr ysgubor?

Ceinciau o dan eu ffrwyth,  
Ffrwythau o dan y braenar-  
Pwy a ddylai fod  
Bechadur ar wyneb y ddaear?

Erchwch i wŷr a phlant  
Eistedd ar lawr y lasfro;  
Bu Duw yn cyflani'r wyrth  
O borthi y miloedd eto.

Eifion Wyn

## TEYNEG Y MIS

Un ohonnoch, adar cerdd,  
Yw fy nghalon innau  
Pan y cwsg y glaswyrdd lwyn  
Uwch ei fil cysgodau;  
Pan fo wyneb môr a nef  
Fel pe am y glasaf-  
Gwae aderyn gân cyn pryd,  
Gwae na chân Gorffennaf.

Oni wnaed y fro yn ardd  
Heb yr un diffaethwch?  
A phob gardd o fewn y fro'n  
Wyllt-dir o brydferthwch?  
Fel y gloyn, claf o serch  
Yw fy nghalon innau;  
Gwn pa beth yw cael fy nal  
Yn nyryni'r blodau.

Chwa Gorffennaf ddaw i'm ty  
Yn y bore melus,  
Gyda nithdar maes a môr  
Ar ei lleithiog wefus;  
Onid merch y môr a'r maes  
Yw fy nghalon innau?  
Câr fugeilio'r gwenith gwyn,  
Câr gyfeillach tonnau.

Eifion Wyn

## MENNA'N MANYLU



**Os ydechi'n pendroni lle i fynd â'r  
teulu pan ddôn nhw lawr i fwrw'r Sul  
i Gaerdydd, be am fynd â nhw am  
drip o dri chwarter awr i Langynwyd  
sydd y tu allan i Faesteg. Fe gawson  
ni amser difyr a diwylliedig iawn  
wrth fynd â mam a'i ffrind yno – a  
swper a pheint yn Nhafarn Yr Hen  
Dŷ yn y fargen!**

**Yma mae'r Fari Lwyd yn gweld  
golau dydd bob blwyddyn ac yma y  
trigai Samuel Jones, yr Anghydfur-  
fiwr. Ond stori arall oedd yn mynd  
â'n bryd ni yn eglwys y plwyf.**

Mi glywes lawer tro am 'Y ferch o Gefn  
Ydfa' a chredaf i mi ddarllen y llyfr pan  
yn blentyn a gweld y ddrama ar lwyfan,  
gan deimlo'n drist a theimladwy iawn am  
y stori garu.

I roi'r cefndir yn fras, yn ôl traddodiad  
hanes beth bynnag, roedd Ann yn unig  
ferch i Catherine Thomas, ond adnabu  
erioed mo'i thad – bu farw pan oedd hi yn  
dair oed. Un tro bu storm fawr yn ardal  
Llangynwyd a niweidwyd to Plasdy Cefn  
Ydfa. Gyrrodd Mrs Thomas am döwr i'w  
atgyweirio a chyflogwyd Wil Hopkin i  
ymgymryd â'r gwaith. Syrthiodd Wil ac  
Ann dros eu pennau mewn cariad, ond  
gŵr arall, dipyn hŷn nag Ann oedd wedi  
mynd â bryd Mrs Thomas fel mab-yn-  
ngyfraith iddi, sef ffrind i'r teulu o'r enw  
Anthony Maddock, cyfreithiwr a drigai  
nid nepell o Gefn Ydfa mewn Plasdy o'r  
enw Cwmyrisgla.

Yn ystod y cyfnod hwn o'r ddeunawfed  
ganrif cynnar, roedd drwg-weithredwyr  
yn difetha bywydau pobol ddaniwed a  
buont yn herio Wil a'i annog i fynd i  
weithio i'r môr. Roedd mam Ann hefyd yr  
erbyn perthynas Wil a'i merch a gwrthod-  
wyd iddo'i gweld. Carcharwyd Wil ond ni  
charcharwyd ei gariad tuag at ei unig  
anwylyd. Gan ei fod yn dipyn o fardd,  
cyfansoddodd y gân enwog honno  
'Bugeilio'r Gwenith Gwyn' iddi.

Mi sydd fachgen ieuanc, ffâl  
Yn byw yn ôl fy ffansi –  
Myfi'n bugeilio'r gwenith gwyn,  
Ac arall yn ei fedi.  
Pam na ddoi ar fy ôl  
Rhyw ddydd ar ôl ei gilydd;  
Gwaeth rwy'n dy weld, y feinir fach  
Yn lanach, lanach beunydd.

Mewn amser wedyn, torrodd y newydd  
fod Wil wedi marw ar y môr a chanodd  
baledwr o ardal Maesteg am y digwyd-  
diad, heb sail o gwbl. Jack William  
Harri oedd enw'r baledwr. Daeth Wil yn  
ôl i Gymru, ond roedd Ann erbyn hyn  
wedi ei chaethiwo rhag ei weld a gorfod-  
wyd hi i briodi Anthony Maddock yn  
erbyn ei hewyllys. Yn ei dristwch,  
gadawodd Wil yr ardal ac yn ei  
anhapusrwydd, dechreuodd Ann golli  
arni ei hun gan feio'i mam am fod mor  
gas yn erbyn ei hunig ferch. Dengys y pen-  
nill canlynol ei gofid a'i dichter:

Mae'm bys yn cyneu'n fflam,  
Mae'r fodrwy'n eirias:  
O! ymaith â hi' mam,  
Mae'n dân o'm cwmpas!  
Ni pherthyn ddim i mi –  
Nid wyf yn briod;  
Wil Hopkin garaf fi  
Er maint fy nhrallod.

Tua dwy flynedd yn unig y bu Ann ac  
Anthony'n briod – bu farw ei gŵr wrth  
ddisgyn oddi ar gefn ceffyl. Ni phoenai hi  
ddim am hyn gan fod Wil yn dal ar ei  
meddwl. Ond gwaelodd Ann gan  
afiechyd a thor-calon a gweiddai'n aml  
yn ei thwymyn am Wil. Pan oedd Ann ar  
ei gwely angau, daeth Wil yn ôl ac  
erfyniodd arno i dynnu modrwy briodas  
ei gŵr oddi ei bys, gan nad oedd isio  
mynd i'r bedd yn ei gwisgo. Roedd y  
fodrwy ar wddw Wil pan fu yntau farw –  
prawf o'r cariad mawr oedd rhwng y  
ddau.

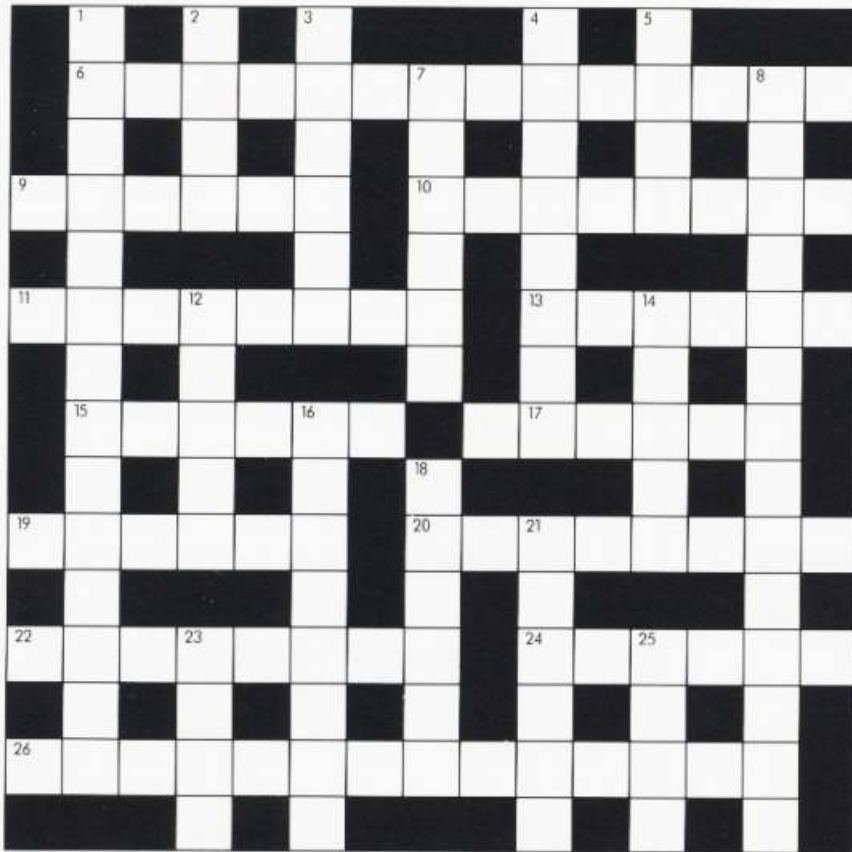
Claddwyd Ann yn eglwys y plwy ar  
Fehefin 16, 1727 yn chwech ar hugain oed  
a bu Wil farw yn mis Awst 1741 yn ddeu-  
gain oed. Ar garreg fedd Wil, ymddengys  
y pennill canlynol:

Dyma'r lle gole gwelch 'rwn gorwedd  
Dan gaerau pob tristwch,  
Os tirion chwi ystyriwch,  
Llugallen llawen a'n llwch.  
Nid yw'r holl fyd hyfryd heddi  
A'i fwriad ond ofereddi.

**Hanes trist a digalon oedd y gar-  
wriaeth ac roedd yn hyfryd bod yn  
yr ardal lle digwyddodd y cyfan.  
Diolch i ficar y plwy, y Parchedig  
Bernard Thomas am ein tywys o  
gwmpas yr eglwys ac am ddangos  
tystysgrif wreiddiol o briodas Ann  
ac Anthony, sydd, gyda llaw yn Lla-  
din. Cofiwch am y lle.**

**DYDDIAD COPI  
RHIFYN MEDI  
10 – 08 – 90**





## CROESAIR AP LEWSYN Rhif 102

Gorffennaf-Awst 1990

### AR DRAWS:

6. Yn gwrando'n awchus, fel yr ysgyfarnog? (2,8,1,3)
9. Epil y fuwch ar greigiau'r glannau? (6)
10. Cwmni hyderus y plant. (8)
11. Afon fawr Edeyrnion. (1,7)
13. Fe'n rhydd mewn trefn, gan synnu. (6)
15. Do, bu'n amau am y telernau. (6)
17. Beriah ... Evans. Ysgrifennydd cyntaf Cymdeithas (gyntaf) yr Iaith Gymraeg. (6)
19. Sail da i gael papur nosol yng Nghaerdydd. (6)
20. Y cyd-grynhai yn amlygu SG. (8)
22. Edliw one ei air a wnaeth yn ffwdrus. (8)
24. Dewin o'r labordy. (6)
26. Difudd ydi troi'n rhy ffôl i wneud rhywbeth y tuhwnt i'ch gallu; gwell peidio â'r ymdrech. (3'1,5,2,1,2)

### I LAWR:

1. Nod ffordd y llanc du o gysylltu dwy linell. (6,8)
2. Y medr wrth gefn yn ddiacen. (4)
3. Tic toc, ymhob bar. (6)
4. Rhaca baw i gloddio. (4,1,3)
5. Darn swanc o aur, ystalwm; ac arian hefyd. (4)
7. Cafodd ei fogi. (6)
8. Hen weithgarwch y talwm. (5,9)
12. Yr offeryn olaf i gael ei diwnio? (5)
14. "Mae nghariad i'n ...". (5)
16. Pryd a drefnais - ond nid i'w fwyta. (8)
18. Crefft yr argraffydd, gynt. (6)
21. Tueddiad y ddwy gog oedd troi yn ôl. (6)
23. "Rhowch dynerwch dan ...". (RWP) (4)
25. Yn hwn y mae bod gerllaw. (4)

## CYSTADLEUAETH RHIF 101

Daeth dwy-ymgais-ar-bymtheg i law. Un gwall bach mewn tair ohonynt a'r gweddill i gyd yn hollol gywir. Yr enw a dynnwyd o'r het oedd: Carys Humphreys, I Bodlondeb, Bangor, ac fe fydd y tacyn llyfr ar ei ffordd iddi gyda hyn. Y tri-ar-ddeg cywir ond anlwcus oedd: Heledd Hall, Treganna; Gwyneth Jeffreys, Ger-y-llyn; ARR, Abertawe; Hywel Jones, Y Maendy; H Lewis, Radur; Nansi Mathias, Castellnewydd Emlyn; John Breese, Glanrafon; Gethin Jones, Abergwaun; S Evans, Cathays; Mair Jones, Yr Eglwysnewydd; BT, Cyncoed; Idwal Hughes, Y Mynedd Bychan; a James Wiegold, Rhiwbeina.

## CYSTADLEUAETH RHIF 102

Tacyn llyfr £5 eto. Eich enw a'ch cyfeiriad ar ymyl y croesair i gyrraedd Ap Lewsyn, 13 Rannoch Drive, Cyncoed, Caerdydd erbyn diwedd Gorffennaf, os gwelwch yn dda.



Datrysiaid Rhif 101 - Menefin 1990

# Deddf Iaith Newydd?

Tra bo'r iaith Gymraeg fyddwn ni Gymry byth yn brin o bwnc trafod. Yn wir, gellir dadlau bod cymaint o'n ynni creadigol yn mynd i drin a thrafod ei chyflwr a'i dyfodol. Mewn sefyllfa ieithyddol iach byddai'r holl egni creadigol yn cael mynegiant nid mewn amddiffyn ond ei defnyddio heb boeni amdani.

Ond fel mae pethau heddiw mae gofyn i ni ystyried yn ddwys ei diogelu ac mae pob math o gyfryngau'n amcanu gwneud hyn. Ond i lawer y peth pwysig yw sail cyfreithiol i'w bodolaeth. Mae mwy nag un farn am natur y gyfraith ac, ar hyn o bryd, mae mwy nag un cynllun gerbron.

Un gŵr sy'n amlwg iawn yn y drafodaeth gyhoeddus ynghylch y pwnc yw'r Arglwydd Gwilym Prys Davies. Mae ganddo farn bendant am werth deddf iaith newydd, barn nad sy'n gwbl dderbyniol gan y Bwrdd Iaith a'r Swyddfa Gymreig.

Mewn cyfarfod arbennig dan nawdd Cymdeithas Cynfyfyrwyr Aberystwyth fe ddaw cyfle i wrando ar yr Arglwydd Prys Davies yn gosod ei achos. Cytunodd i wneud nos Wener, Gorffennaf 6, yn Neuadd Ysgol Howell, Llandaf.

**Bydd hwn yn gyfle arbennig i glywed datganiad cyhoeddus o'r cymhellion sy'n ysgogi cael 'deddf iaith newydd i'r Gymraeg'. Mynediad drwy docyn yn unig i'w cael am £4.00 - yn cynnwys bwydydd ysgafn - gan Dilys Wynne Lloyd drwy ffonio 562154.**

DWL

# DINESYDD

## PAPUR CYMRAEG CAERDYDD A'R CYLCH

Golygydd  
Shân Emlyn  
5 Yr Hen Dŷ, Heol Fair  
Llandaf, Caerdydd CF5 2EE  
☎ 0222 567438

Hysbysebion  
Gareth Whelan  
Cae'r Delyn  
Sant Hilari  
Y Bontfaen  
CF7 7DF  
☎ 0446 772888

Dylunio, Cysodi ac Argraffu  
Huw Davies  
Detheridge Cyf  
93 Cowbridge Road East  
Caerdydd CF1 9AF  
☎ 0222 223525  
Ffacs 0222 383760

Dyddiad copi rhifyn Medi  
10 - 08 - 90  
14,400 a ddarllenwyd



# Hunllef yng Nghymru Fydd

gan  
**Gareth  
Miles**



**Llancaiach Fawr**  
Gorffennaf 30  
-Awst 8

**BARCLAYS**  
new stages

Tocynnau: £5.00 (gost £3.50)  
Perfformiadau pnawn ar Awst 2,4 a 8  
am 2.30pm  
Tocynnau: £4.00 (£3.00)

Swyddfa Docynnau 0222 489080  
Pabell y Theatrau ar faes yr Eisteddfod  
Manylion cludiant o Gaerdydd ar gael o'r swyddfa

*(Luniau Llar cyf)* **enige**  
eisteddfodau lleol

Teladu  
**AGENDA**  
cyf.

## celtic asset management cyf

AELOD O GYMDEITHAS REOLI CYFRYNGWYR,  
RHEOLWYR A BROCCERIAID ARIANNOL

*Rydym yn*

- Rheoli ac yn cynghori ar gronfeydd buddsoddi
- Rheoli ac yn cynghori ar gronfeydd a chynlluniau pensiwn
- Arbenigol ar arbed treth ar etifeddiaeth  
*ac yn*

Gwbl annibynnol a di-duedd fel y gallwn  
ddethol y "buddsoddiadau" mwyaf  
addas i'r unigolyn neu'r cwmni.

**Tŷ PENHILL,**  
**11-13 HEOL PENHILL, CAERDYDD**  
CF1 9UP

Ffôn (0222) 394021/4 Ffacs (0222) 383803

## Eisteddfod Genedlaethol Frenhinol Cymru

### CYNGHERDDAU'R WYL - Y Pafiliwn

Nos Sul, 5 Awst, 7.30yh

Cyngerdd Telecom: Cerddorfa Gymreig y BBC a Chôr yr Eisteddfod

Nos Lun, 6 Awst, 8.00yh

Pasiant Plant Cwm Rhymni: "Samiwel Slei a'r Carw Mawr Gwyrdd"

Nos Fawrth, 7 Awst, 8.00yh

Cyngerdd gan ddisgyblion ysgolion uwchradd Cwm Rhymni, Côr a Cherddorfa Ieuenctid  
Morgannwg Ganol, Band Pres Cenedlaethol Ieuenctid Cymru

Nos Fercher, 8 Awst, 8.00yh

Cerddorfa Genedlaethol Ieuenctid Cymru gyda STUART BURROWS

Nos Iau, 9 Awst, 8.00yh

Cyngerdd Côr a Cherddorfa'r Eisteddfod

Nos Wener, 10 Awst, 8.00yh

"Gwerin y Drws Agored" - Moliant i werin Cwm Rhymni

TOCYNNAU: £5/£4

Cysyllter â Swyddfa'r Eisteddfod (0443) 812677