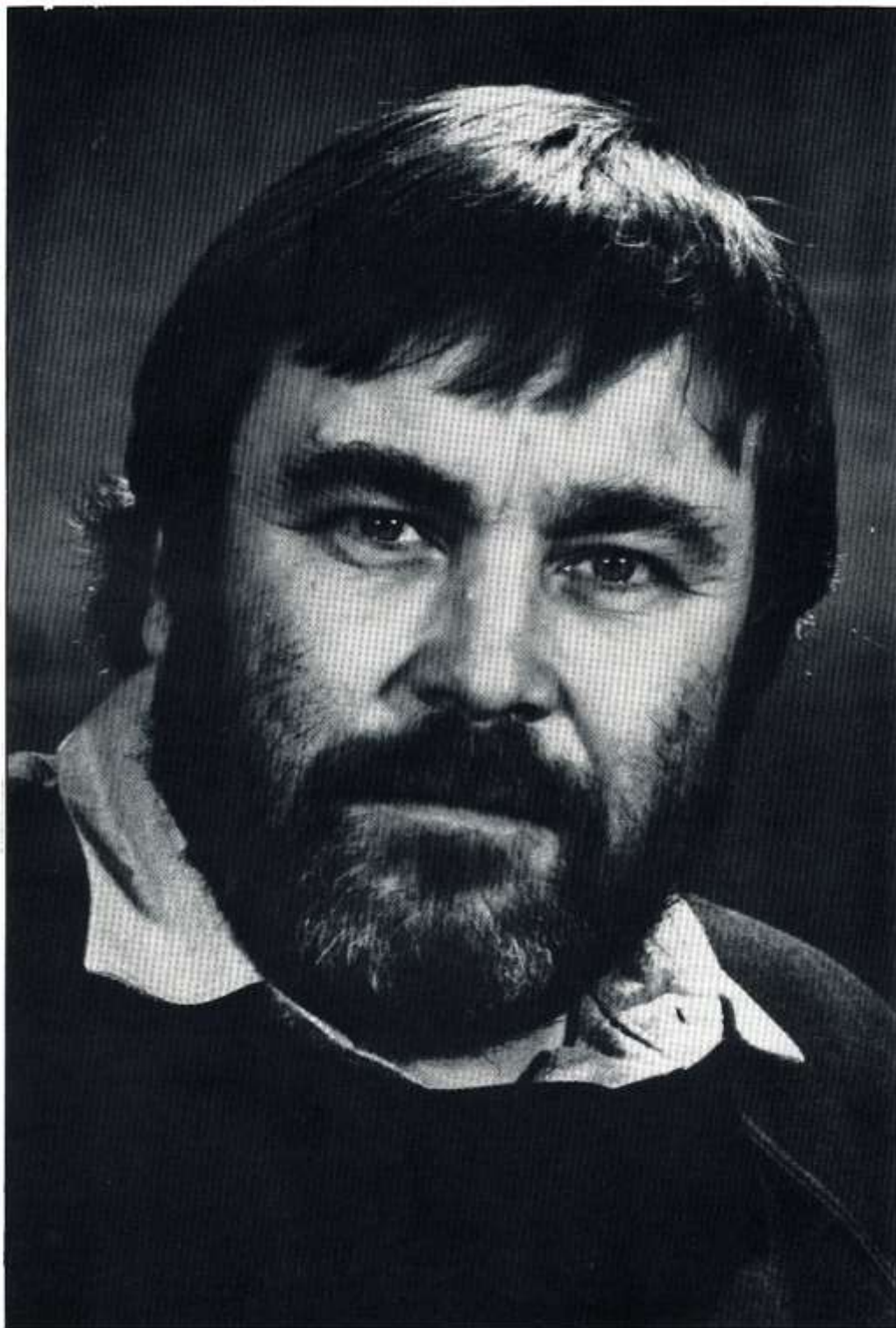


**D
I
N
N
E
S
Y
D
D
D
D**

Plwm Sant!

(Tudalen 14)



**C
Y
N
N
W
Y
S**

Colofn Shân	3	Safbwynt	2
Sêr	5	Y Calendar	15
ARGYFWNG ..	15	Croesair	15

**Y
N
R
H
A
D
A
C
A
M
D
D
I
M**

SAFBWYNT

Deddf Iaith – Gair gan Gadeirydd Bwrdd yr Iaith

MI GYMERA eich bod chi, ddarllenwyr y Dinesydd fel Bwrdd yr Iaith, yn derbyn bod rhaid wrth brif ddeddfwriaeth i ddiogelu dyfodol yr iaith Gymraeg, eich bod am weld am y tro cyntaf erioed roi statws swyddogol i'r iaith Gymraeg, a'ch bod yn derbyn bod angen corff parhaol, statudol gyda grym a chyllid digonol i gynllunio'n greadigol ar gyfer dyfodol yr iaith Gymraeg.

Os nad ydych chi, peidiwch trafferthu darllen ymhellach! Mae'r argymhellion gyhoeddodd y Bwrdd ar Chwefror 11 yn datgan yn glir y tri angen sylfaenol yma, ac o wneud hynny mae'r Mesur drafft, os daw yn gyfraith gwlad, yn mynd i gael effaith pell-gyrhaeddol ar y ffordd yr yda ni Gymry yn defnyddio'r iaith o Gaerdydd i Gaergybi.

Rydwi yn hapus o'r adwaith i'r cyhoeddiad; roedd sylwadau y gwrthbleidiau gwleidyddol yn galonogol. Eisoes mae'r Blaidd Lafur wedi ymdynghedu i gyflwyno deddfwriaeth, ac efallai mai dyddiad a chanlyniad yr Etholiad Gyffredinol yw y ffactorau mwyaf tyngedfennol bellach.

Mae'r Bwrdd yn grediniol fod o fewn yr adroddiad ac yn y Mesur seiliau cadarn i ddeddfu a dadleuon pendant a diamwys pam fod angen deddf newydd ar yr iaith Gymraeg.

Y sefyllfa fel y gwelwn hi heddiw yw bod pobl sy'n siarad Cymraeg yn gydradd ymhob ffordd â phobl sy'n siarad Saesneg cyn belled â'u bod yn ymarfer eu hawliau yn Saesneg. Ar ôl yn agos i bum mlynedd ar hugain ers Deddf 1967, y sefyllfa o hyd yw na all dinasyddion yng Nghymru gael eu geni, byw, priodi na marw yn Gymraeg. Mae hyn yn warth. Byddai'r cynigion a argymhellwn ar gyfer prif ddeddfwriaeth yn dileu'r anafteision hyn heb leihau hawliau'r di-Gymraeg. Diniwed fyddai credu y gall deddfwriaeth yn unig achub yr iaith Gymraeg. Fodd bynnag, mae yna bethau hanfodol na all ond y Senedd eu cyflawni, sef, datgan statws swyddogol yr iaith, dileu'r rhwystrau deddfwriaethol rhag defnyddio'r Gymraeg, darparu ar gyfer defnyddio'r iaith yn helaethach yn y sector cyhoeddus, a sefydlu corff statudol i ofalu am ei buddiannau.

Cafodd egwyddor deddfwriaethu ar gyfer dilysrwydd cyfartal a defnyddio'r iaith yn helaethach yn y sector cyhoeddus ei derbyn yn 1967. Mae'n hollol amlwg o ddadleuon y Senedd y pryd hwnnw bod y Senedd yn derbyn bod angen gwneud hynny ac wedi edrych yn ffafriol ar y cynigion a oedd ger ei bron ar y pryd.

Erbyn heddiw, felly, mae'n rhy hwyr i'r Llywodraeth wrthwynebu o ran egwyddor. Unwaith y derbynnir bod Deddf 1967 wedi methu yn ei hamcanion, mae'r cam nesaf yn amlwg – deddf newydd.

Beth fyddai effaith ein hargymhellion ar ein bywydau ni, ar ein ymwneud o dydd i ddydd â'r sector cyhoeddus?

Rhan I y Mesur sydd yn bwysig yn hyn o beth, ac mae'n amlwg wedi'r cyhoeddiad bod cryn gamddealltwriaeth ynglŷn ag effaith pell-gyrhaeddol Cymal 2. Pe deuai Cymal 2 yn rhan o ddeddf gwlad ni fyddai raid i chi a fi bellach ofyn am wasaneth gan gyrrff cyhoeddus yn Gymraeg. Byddai disgwyl iddynt gydymffurfio â'n gofynion – yn unigolion ac fel cymuned. Mae rhai wedi camddechongli ystyr y gair "gofynion". Nid gofyn a olygir, ond ein anghenion. Mae pob garddwr yn gwybod beth yw gofynion planhigion ac mae yn darparu yn unol â'u gofynion – does dim rhaid i'r planhigion ofyn na gwneud cais! Felly fydd hi o'n safbwynt ninnau yn ein hymwneud â'r sector cyhoeddus. Os byddwch mor anffodus â chael eich hun mewn sefyllfa o fod yn derbyn gŵys fe'i cewch yn ddwyieithog! Sylfaen Cymal 2 felly yw ymarfer ac nid egwyddor – gosodwyd sylfaen yr egwyddor fydd yn llywio cyfrifoldebau gweithredol y sector cyhoeddus yng Nghymal 1 lle rhoddir i'r iaith statws swyddogol a dilysrwydd cyfartal. Mae darpariaethau bellach yn y mesur i danlinellu oblygiadau gweithredol Cymal 2 – hawl absoliwt i ymwneud yn ysgrifenedig drwy gyfrwng y Gymraeg ag unrhyw adran o'r Llywodraeth neu gorff cyhoeddus a gorfodaeth ar adrannau o'r Llywodraeth a chyrrff cyhoeddus i darparu ffurflenni a dogfennau yn ddwyieithog neu yn Gymraeg a Saesneg.

Os nad yw hyn oll yn mynd i newid y sefyllfa bresennol o anghyfarledd ieithyddol, dwn i ddim beth sydd am wneud hynny. Mae'r sawl sy'n dadlau i'r gwrthwyneb naill ai wedi methu deall oblygiadau pell-gyrhaeddol y rhan allweddol yma o'r Mesur neu'n fwriadol ddim am ddeall.

Os yw Deddf Seneddol i fod yn effeithiol i helpu'r iaith i adfywio, mae angen iddi weithredu y bydd yr iaith Gymraeg, at bob diben swyddogol, gan gynnwys gweinyddu barn, mor ddilys yng Nghymru ag yw'r iaith Saesneg, ei bod yn dileu pob cyfyngiad swyddogol a chyfreithiol ar ddefnyddio yn y sector cyhoeddus, ei bod yn diwygio'r Ddeddf Cysylltiadau Hiliol 1976 fel y mae'n effeithio ar ddefnyddio'r iaith ym maes cyflogaeth, ei bod yn sefydlu corff statudol cyhoeddus a phreifat a bod yr

hawliau a'r dyletswyddau a greir ganddi yn cael eu hatgyfnerthu gan feddyginiaethau effeithiol. Byddai Deddf felly yn darparu adeiladwaith na ellid ei ddinistrio er mwyn adeiladu ar gyfer dyfodol yr iaith.

Dyna'n hargymhellion. Dyna amcanion y cynigion a argymhellwyd i'r Ysgrifennydd Gwladol. Gobeithiwn y byddant yn rhan o raglan deddfwriaeth y Llywodraeth – ac y gallwn oll uno o blaid yr angen am deddf newydd.

John Elfed Jones

MONOPOLY

Anghofiwch yr arian ffug – dyma gyfle i ennill arian go iawn ar Monopoly pan ddaw'r gêm adnabyddus i'r sgrin deledu fis Mai fel Cwis ar gyfer S4C.

Mae posib ennill llawer mwy na £200 wrth basio "Go" y tro hwn – cyfle i gasglu gwyliau i ddau ym mhrydferthwch dinasoedd fel Paris, Madrid a Rhufain – ynghyd â'r cyfle i ennill dros £1,000 ymhob sioel!

Bydd Monopoly y tro hwn yn canolbwyntio ar ddinasoedd adnabyddus o fewn wyth prif wlad yn Ewrop – cyfle i brynu eiddo yn Munich a Venice, Caerdydd a Dulyn...

... Ond rhaid gwyllo rhag mynd ar eich pen i'r carchar wrth gwrs, ac mae cwmni teledu Annibynnol Dime Goch wrthi'n chwilio am gymeriadau hwyliog gyda gwybodaeth dda o'r Cyfandir sy'n barod i wynebu'r her!

Mae'r sioe eisoes yn ffefryn yn yr Unol Daleithiau, ond S4C fydd y cyntaf i'w dangos ar y sgrin deledu ym Mhrydain.

"Dyma syniad a ddaeth allan o ymweliad â'r Wyl yn Cannes, ac yn un y teimlwn y byddai'n gweithio'n dda ar deledu Cymraeg," meddai Gwenllian Griffith o dim cynhyrchu Dime Goch. "Rydym yn chwilio am bobl dros 21 oed, sydd yn adnabod rhywfaint ar Ewrop – ac sy'n hoff o dipyn o hwyll!"

Recordir cyfres o 12 rhaglen yn Stiwdio Deledu Barcud yng Nghaernarfon, dros gyfnod Ebrill 4, 5, 6, 7 a dylai unrhyw un sydd â diddordeb mewn cymryd rhan anfon eu cais cyn Chwefror 22 at:

Dime Goch
2, Stad Ddiwydiannol Cibyn
Caernarfon, Gwynedd LL55 2BD
Ffôn: (0286) 78592

gan amgau manylion, cyfeiriad a rhif ffôn.

COLOFN SHÂN

Yn y deng niwrnod dwythfa 'ma, dim ond un gân sy'n diasbedain yn fy nihen – a honno ydy – "Yr eneth a lithrodd ar balmant y dre . . ." Do, fe gafodd eich golygydd godwm hegar ar y rhew. Am rai dyddiau bu'n gleisiog glwyfedig, ac yna un noson wrth droi yn sydyn fe deimlodd ac fe glywodd grensian, fel tynnu "wishbone". Gwaethygodd pethau, a bu raid rhoi S.O.S. am fy mrawd.

Nos Sadwrn gêm Cymru ac Iwerddon, wele ni'n dau yn ymlwybro i'r C.R.I. Wel, dyna i chi brofiad. Ia? poenus, ond agoriad llydaid hefyd. Cael gorchymyn i dynnu amdanai a gwisgo rhyw fath o "gabau tu ôl ymlaen" – petae fy nghefn yn A1, fe fyddai wedi bod y orchest i gau'r holl linyddau i'm gwar i'mhen ôl. O dan yr amgylchiadau, amhosib. Gorchymyn wedyn i fynd ar wely, Dedd rhyw bedair troedfedd o'i llawr, a finna wedi methu cyrraedd fy ngwely fy hun y noson gynt; sydd o leia' hanner yr uchder. Medda fi "os nad oes wahaniaeth genny chich mi arhosa i ar fynhraed". I dorri'r stori'n fyr, rhai oriau'n ddiweddarach, wedi fy nghornio, wedi fy holi, ac wedi cael pedydr-x, eadarnhau fy mod wedi torri dwy asen. Wedi meddyginiaeth sydyn, dim fy lapio'n dynn fel roedd gen i'r awydd, dim ond tabledi i leddfu'r boen a'r cyfarwyddyd "grin and bear it", ac y byddai natur yn cymryd ei gwrs.

Methu dallt, os ydy nhw wedi torri, ydy nhw yn nofio'n ddiarnac rywle y tu mewn i mi? Sut ar wyneb y ddaear y mae nhw'n gwybod ble i fynd yn ôl i'w lle? Ond ydy corff a'i gymhlethodau yn gampwaith o greadigaeth?

Adeg yma o'r flwyddyn fe glywn hyd at syrffed ei bod hi'n bwysig inni wneud "y pethau bychain". Na, nid wyf am droi'r stori a mynd yn wladgarol nawddoglyd. Ond ar hyn o bryd, y mae i mi arwyddocâd newydd i'r ymadrodd "gwnewch y pethau bychain". Wnai ddim manylu'n ormodol, dim ond enwi dau beth sy'n ddirdynol – chwerthin a phesyachu.

Rhyfedd fel y mae rhywun yn addasu, pa mor ddyfeisgar y gall rhywun fod pan fo raid. Darganfod mai'r ffordd hwylusa i ddi-fodd y teledu sy'n nbroed fy ngwely, yw efo bawd fy nbroed. Cynau'r tân trydau yn f'ystafell fyw, ie, eto, bawd fy nbroed. Wedi dod yn "chums mawr" efo hen fawd cofiwch, wedi dros hanner can milynedd o'i anwybyddu'n llwyr. Ie, gwnewch y "pethau bychain"!

Nôl i'r C.R.I. Dim byd tebyg i'r rhaglen deledu "Casualty". Ond sawl golygyfa a sgwrs yn awgrymu "stori fer" ddeifiol. Gŵr ifanc mewn siwt lwyd drwsiadus,



crys gwyn, clamp o garnation gwyn, ac yn well i fyd. Sut a pham y bu cythrwfwl – y dychymyg yn cael penwendid. Merch ifanc yn toflu'i fyny a nyrs yn gweiddi arni i'w chadw'n effro. Wedi llyncu tabledi, pethau wedi mynd i'r pen ar y beth fach. Dim ond cystau rhyngom, a chlywed llais dyn, ei llysdad yn amlwg, yn deud Wn i pam mae hi wedi gwneud hyn, ddoe fe ddedfrydwyd ei thad go iawn i garchar am ddwy flynedd. Clywed yr heddlu'n rhybuddio'r Uned, bod tri ar eu ffordd yn dilyn cwffas, a bod un os nad dau o'r tri wedi eu trywanu . . .

Dod adre, a cheisio dirnad y ffordd leia' poenus o gyrraedd y gwely. Mewn helynt fel hyn, y mae yna fendithion. Plant a ffrindiau yn ddyfal gonsyrnol yh ffonio, yn galw, yn cynghori, yn ceryddu a gwaredu at fy 'styfnigrwydd yn ceiso bod yn hunangynhaliol. Ond, yn fy lapio â mwythfa, sy'n werddon gynnes glên o hall dreialon bywyd fel arfer. Chwa o awel iach yw wynebu diwrnod efo un her yn unig – sef codi gwisgo. Ia "yr eneth a lithrodd ar balmant y dre . . ." ac a lwyddodd i wneud rhai o'r "pethau bychain" ymarferol a distadl mewn bywyd.

CYSYLLTU SIARADWYR CYMRAEG

Gwelwyd lansio menter newydd bwysig sydd wedi ei hanelu at gysylltu cwsmeriaid a staff sy'n siarad Cymraeg.

Enw'r fenter yw IAITH GWAITH ac mae'n cynnwys amrywiaeth o arwyddion mynediad, bathodynau labeli ac arwyddion desg – oll â logo lliwgar, deniadol, hawdd ei adnabod arnynt. Bydd y logo yn

galluogi cwsmeriaid i ddod o hyd i staff sy'n siarad Cymraeg yn y sectorau cyhoeddus a phreifat.

I lawer o siaradwyr Cymraeg mae'r cyfle i ddefnyddio'r iaith yn aml yn gyfyngedig i'w teuluoedd a'u cylch agos o ffrindiau. Bydd iaith Gwaith yn ymestyn y cyfleoedd hynny er mwyn i'r iaith, unwaith eto, fod yn nodwedd gyfarwydd o fywyd bob dydd – mewn siopau, banciau, ysbytai, tai bwyta, tafarndai ac mewn unrhyw le, mewn gwirionedd, lle bydd pobl yn cwrdd â phobl eraill yn ystod y diwrnod gwaith.

Fel pob syniad da, yn ei symlrwydd y mae ei gryfder. Bydd yn galluogi sefydliadau sector preifat a chyhoeddus i ennyn ewyllys da ar gost bach iawn drwy fanteisio ar adnodd naturiol – siaradwyr Cymraeg.

Bydd iaith Gwaith yn cael ei farchnata yn helaeth drwy Gymru gyfan gan Fwrdd yr Iaith Gymraeg drwy gyfrwng hysbysebu yn y wasg ac ar fsys, llythyru'n uniongyrchol â thros 38,000 o sefydliadau a chanfasio lleol gan grwpiau meithrin Cymraeg sy'n perthyn i'r Mudiad Ysgolion Meithrin. Mae un o'r grwpiau hynny, sy'n gweithredu ym Mhorthmadog, eisoes wedi sicrhau bod eu Stryd Fawr wedi dod yn "ardal iaith Gwaith".

Gall y logo gael ei ddefnyddio hefyd gan y rheiny sy'n hysbysebu yn Nhudalennau Melyn British Telecom. Gan ddechrau ym mis Mawrth, gyda lansio gwerthu llyfr ffôn Amwythig a Chanolbarth Cymru, gall y logo gael ei ddangos ym mhob math o hysbyseb ar wahân i'r rhai lleiaf oll.

Dywedodd Cadeirydd y Bwrdd, Mr John Elfed Jones, yn ystod y lansio heddiw yng Ngwesty Portmeirion, Porthmadog, Gwynedd:

"Mae'r fenter hon yn cynrychioli ymdrech ac ymroddiad sylweddol ar ran y Bwrdd. I nifer o bobl, bydd yn rhoi mwy o gyfle i ddefnyddio'r iaith fel rhan o fywyd bob dydd. I blant ysgol, bydd yn mynd â'u defnyddio'r Gymraeg y tu hwnt i'r ystafell ddosbarth i'r strydoedd a'r farchnad. Rwyf yn hyderus y bydd y cynllun yn un llwyddiannus ac, i'r perwyl hwn, rydym eisoes mewn sefyllfa i gyhoeddi y bydd dros 20 o sefydliadau yn defnyddio iaith Gwaith. Mae'n hyfryd bod Mudiad Ysgolion Meithrin yn cyd-weithio â ni wrth hyrwyddo'r fenter hon ac mae'n bleser gennyf gyhoeddi heddiw y bydd grwpiau meithrin lleol yn derbyn comisiwn ar unrhyw werthiant y byddant yn ei gynhyrchu tra'n hyrwyddo'r cynllun yn eu hardaloedd. Felly, drwy danysgrifio i iaith Gwaith gall sefydliadau drwy Gymru gyfan gefnogi'r iaith a'u hysgolion meithrin lleol."

LIMERIG Y FLWYDDYN

Ym 1991 mae Dinas Limerick yn Iwerddon yn Dathlu 300 mlynedd arwyddo Cytundeb Limerick, pan ymadawodd y "Gwyddau Gwylltion Gwyddelig" am Ewrop. Mae Gŵyl Draddodiadol y Gwyddau Gwylltion yn dathlu dychweliad y disgynyddion am y tro cyntaf mewn tri chan mlynedd. Yr hanes yw fod disgynyddion y Gwyddau wedi dychwelyd i'r Iwerddon gyda phennill bychan Ffrengig a arferent ei ganu mewn partion a chyfeddach.

Fel hyn y sonia Gwenallt am darddiad y limerig yn ei lyfr "Cofiant Idwal Jones".

"Aeth y milwyr Gwyddelig a'r pennill poblogaidd hyn gyda hwy o Ffrainc i Iwerddon, a cherddodd fel pla trwy'r wlad, ac am i'r milwyr o Limerick ddwyn y pennill o Ffrainc i Iwerddon y galwyd y pennill yn Iwerddon yn Limerick... Yng Ngholeg Aberystwyth bu Idwal Jones yn llunio limrigau mewn llety, fel y dywedodd wrth gyflwyno ei lyfr 'Cerddi Digri a Rhai Pethau Eraill', 'I Waldo Goronwy Williams am fy nghadw ar ddihun y nos y gyfansoddi limigau... Ni wn ai Idwal Jones oedd y cyntaf i lunio limigau yn Gymraeg, ond Idwal Jones oedd y cyntaf i'w hargraffu mewn llyfr. Daeth y limerig yn bennill poblogaidd iawn; daeth yn destun cystadleuaeth yn yr Eisteddfodau a phob math o gyfarfodydd adloniadol..."

Un o brif nodweddion y dathlu yng Ngŵyl Fawr Y Gwyddau Gwylltion yn Limerick eleni yw Cystadleuaeth Genedlaethol i gyfansoddi'r Limerig gorau yn y Wyddeleg ac yn y Saesneg.

Gan fod y pennill bychan hwn mor boblogaidd yn y Gymraeg ers dyddiau Idwal Jones penderfynodd Staff Coleg y Drindod, Caerfyrddin drefnu "Cystadleuaeth Limerig Cymraeg y Flwyddyn".

Mae Coleg y Drindod a Choleg y Fendigaid Fair yn Limerick wedi eu gefeilio ers sawl blwyddyn. Bydd myfyrwyr y naill goleg fel y llall yn ymweld a'i gilydd yn rheolaidd i astudio dulliau dysgu'r Gymraeg a'r Wyddeleg yn yr ysgolion.

Lawnsiwydd y Gystadleuaeth "Limerig y Flwyddyn" gan BBC Cymru yn ystod Yr wythnos yn cychwyn Chwefror 18ed ar raglenni "Stodin Sulwyn", Sulwyn Thomas a rhaglen "P'nawn Da Ichi", Hywel Gwynfryn.

Bydd Panel o Feirniaid yn dewis y limrigau gorau ac fe fydd nifer dda o wobrau yn cael eu cynnig gyda gwobr arbennig i'r limerig gorau un.

Bydd y Gystadleuaeth ar agor tan Mawrth 31, ac fe drefnir Noson i adrodd a chanu a beirniadu'r limrigau yn Theatr Halliwell, Coleg y Drindod, Caerfyrddin ddiwedd Ebrill.

Anfoner y Limrigau gyda ffugenw

wrthyn nhw (ond gan gofio amgau yr enw a'r cyfeiriad neu rif ffôn mewn amlen gaeedig) i:

LIMERIG Y FLWYDDYN, COLEG Y DRINDOD, CAERFYRDDIN, cyn Mawrth 31, 1991.

PENWYTHNOS YN Y PARC?!

Eleni bydd y 15fed blwyddyn i ddawnsuwr gwerin Cymru, a rhai o dramor, gwrdd i dathlu Gŵyl Ifan yng Nghaerdydd a'r cylch. Bydd cynrychiolaeth gref o Lydaw - mae tim o 50 o Auray (tua hanner ohonyn nhw yn gerddorion) wedi derbyn gwahoddiad i ddod, a hefyd tim o Iwerddon, ac rhaid peidio anghofio ein cyfeillion o'r Alban a Chaerfaddon.

Yn ogystal â'r tramorwyr gobeithiwn groesawu cymaint ag arfer o'n Cymru i dathlu'r Wyl, wrth gwrs.

Gwesty'r Parc yw'r 'ganolfan' am y penwythnos eleni, ac yn y Whitehall Suite y cynhelir y Twmpath ar y nos Wener a'r gweithdai fore Sul.

Cofiwch nodi dyddiad Wyl sef 21-23 Mehefin. Am fanylion pellach cysylltwch â Dai James (0222-563989) neu Dianne Bartholomew (0222-565101).

FFILMIAU ELIDIR

Uned 20, Canolfan Fusnes Priority
Ffordd Curran, Caerdydd
Ffôn: (0222) 378578

Rydym yn chwilio am

YSGRIFENYDDES

neu

YSGRIFENNYDD

i gyflawni dyletswyddau swyddfa mewn uned gynhyrchu brysur

Bydd yr ymgeisydd llwyddiannus yn rhugl mewn Cymraeg llafar ac yn meddu sgiliau teipio cywir a chyflym.

Cyflog yn ôl profiad a chymwysterau, ond rydym yn fodlon ystyried rhywun sydd ar gael yn y boreau yn unig

Ffurflenni cais ar gael gan
Mrs Lynette Morris yn y cyfeiriad uchod

celtic asset management cyf

AELOD O GYMDEITHAS REOLI CYFRYNGWYR,
RHEOLWYR A BROCCERIAID ARIANNOL

Rydym yn

- Rheoli ac yn cynghori ar gronfeydd buddsoddi
- Rheoli ac yn cynghori ar gronfeydd a chynlluniau pensiwn
- Arbenigo ar arbed treth ar etifeddiaeth

ac yn

Gwbl annibynnol a di-duedd fel y gallwn ddethol y "buddsoddiadau" mwyaf addas i'r unigolyn neu'r cwmni.

Tŷ PENHILL,

11-13 HEOL PENHILL, CAERDYDD
CF1 9UP

Ffôn (0222) 394021/4 Ffacs (0222) 383803

SÊR Y DINESYDD

Eiry Palfrey



ARIES

Fe all Mis Mawrth fod yn fis tawel a diflas yn astrolegol i chi, ond eleni mae pethau'n wahanol, bydd llawer o lwc o'ch cwmpas ddechrau'r mis. Mae'n bosib y byddwch yn dechrau pennod newydd tua chanol y mis, ac ar ôl yr 21ain pan fydd yr Haul yn eich arwydd fe fydd y darnau i gyd yn syrthio i'w lle.

TAURUS

Fe ddaw Mawrth i mewn fel oen i chi eleni, yn dawel a diffwrw ond fe fydd newid ar ôl y 19ain a fe ddylai pob math o bethau lwcus ddod i'ch rhan; bydd pennod newydd yn dechrau tua'r adeg yma, a bydd yn gyfnod lwcus iawn, yn enwedig yn y gwaith a gyda materion personol.

GEMINI

Bydd y blaned Mawrth yn eich arwydd trwy gydol y mis, ac yn eich llenwi ag ynni a brwdfrydedd tuag at amryw o brosiectau. Dyma'r cyfnod gorau yn y flwyddyn i chi fwrw'r maen i'r wal ac i sicrhau bod pob elfen yn eich bywyd yn gweithio er eich lles.

CANCER

Mae'n bosib y cewch eich temptio i fynd dramor ddechrau'r mis; mae'n sicr y byddwch yn ehangu'ch gorwelion mewn ryw ffordd – trwy addysg efallai. O'r 21ain ymlaen fe ddylai materion sy'n ymwneud â'ch gyrfa fod yn llwyddianus iawn. Y diwrnod gorau i ofyn am ffair yw'r 24ain.

LEO

Mae'r blaned Iau yn raddol gasglu llawer o lwc yn ei gol i chi, ond mae hi'n rhy gynnar eto i weld ffrwyth ei lafur, felly amynedd piau hi, a gwaith caled er mwyn i chi gynaeafu yr holl bethau da sy'n stôr i chi ymhen mis neu ddau. Cymerwch fantais a bob cyfle i wella'ch sefyllfa yn y byd.

VIRGO

Mis cymysgldd fydd hwn pan fyddwch yn teimlo'n flinedig braidd. Y cyfnodau gorau i chi yw dechrau'r mis a'i ddiwedd. Byddai'n ddoeth cadw proffil isel yn y canol a chael digon o orffwys a bwyd maethlon. Cymerwch ofal o'ch iechyd, a cheiswch osgoi gor-wneud dim.

LIBRA

O'r 12fed ymlaen mi fydd y sêr yn canolbwyntio ar bartneriaeth yn eich bywyd – eich priodas, neu bartneriaeth fusnes. Peidiwch â chymryd dim yn ganiatol ar hyn o bryd neu fe allai pethau fynd yn ffradach! Byddwch yn hollol onest gyda'ch partner a mi ddylai pob peth fod yn iawn.

SCORPIO

Mis i gadw'ch pen i lawr yw hwn, cymerwch bob peth yn dawel gweithwch yn galed i baratoi ar gyfer pethau gwell i ddod. Y cyfnod gorau i gyflawni, i ofyn ffair, neu i ofyn am godiad cyflog yw'r ail wythnos. Mae newidiadau mawr ar ddigwydd yn eich bywyd, peidiwch ag ymladd yn eu herbyn.

SAGITTARIUS

Byddwch yn ofalus y mis hwn, mae diodolwch sy'n arwain at ddamweiniâu o'ch cwmpas. Gwnewch yn siŵr fod teiars y car mewn trefn, ceisiwch beidio â rhuthro ar eich pen i bob man, cymerwch bwyll, a meddyliwch ddwywaith cyn gwneud dim, a mi ddylai pob peth fod yn iawn.

CAPRICORN

Y cyfnod gorau i chi yw canol y mis. Dyma'r adeg y dylech edrych o ddiwedd ar eich sefyllfa ariannol. Os ydych wedi bod yn ei esgeuluso'n ddiweddar yna ewch at'i'n ddiymdroi i roi'r cyfan mewn trefn. Thâ hi ddim i freuddwydio'n ormodol, ffeithiau caled sy'n bwysig i chi ar hyn o bryd.

AQUARIUS

Hen fis bach od fydd hwn, yn union pan fyddwch chi'n teimlo fod pethau'n dechrau gweithio allan fe ddaw rhyw afffawd i'ch drysu'n llwyr. Dyna natur Sadwrn sydd newydd symud i'ch arwydd. Byddwch amyneddgar, mae sawl adran o'ch bywyd angen sbring-clin a mae gofyn i chi fod yn ddi-drugaredd.

PISCES

Bydd yr haul yn eich arwydd hyd yr 21ain, a bydd yn gyfnod ardderchog i chi. Mae eitha posib y cewch rodd ariannol annisgwyl cyn diwedd y mis. Cymerwch ofal o'ch iechyd, gwisgwch yn gynnes a chadwch eich traed yn sych. Mae'r cyfnod o'r 15fed i'r 17eg yn lwcus iawn i chi.

Deddf Eiddo

Cynllun chwe' phwynt fydd yn sicrhau tai i bobl leol ac yn rhol rheolaeth i ni dros y farchnod dai a'r mewnlifiad.

Y chwe' phwynt yw:

1. *Ymchwil a strategaeth* – gwneud yn siŵr bod y cynghorau yn ymchwilio i'r angen lleol am dai.
2. *Tai i'w rhentu* – gofalu bod tai i'w rhentu ar gael i'r bobl leol.
3. *Cymorth i brynwyr tro cyntaf* – y cynllun rhan berchnogaeth sef y prynwyr yn prynu cyfran o'r tŷ a rhentu'r gweddill.
4. *Blaenoriaeth i bobl leol* – y bobl leol yn cael cynnig cyntaf i brynu eiddo.
5. *Cynllunio i'r Gymuned* – ni fydd adeiladau newydd yn cael eu codi oni bai bod angen lleol amdanynt, neu os y byddant yn niweidio'r gymuned, y Gymraeg neu'r amgylchedd.
5. *Ailasesu caniatâd cynllunio* – bydd hen gynlluniau'n cael ei hail-asesu. Os nad oes angen lleol amdanynt, neu os byddant yn niweidiol fe gânt eu diddymu.

Dechreuwyd yr ymgyrch yma yn nechrau Ionawr pan ysgrifennwyd llythyr at David Hunt yn rhoi tystiolaeth o adroddiadau swyddogol i brofi bod yna argyfwng tai yng Nghymru, ac yn gofyn iddo ymateb. Mae David Hunt wedi anwybyddu hyn yn llwyr.

Oherwydd hyn torrwyd i mewn i swyddfeydd y Llywodraeth yn Llandrillo, gan Branwen Nicholas ac Alun Llwyd gan wneud difrod.

Gan nad ydyw'r Llywodraeth yn cymryd sylw o'r argyfwng yma yng Nghymru, mae'n rhaid i ni gyd ddangos ein cefnogaeth.

A hynny drwy:

1. Roi gywbad i bawb amdano.
2. Mynd i Rali Genedlaethol Deddf Eiddo yn Aberystwyth, Mawrth 16 am 2 o'r gloch yn Neuadd yr Undeb.
3. Cefnogi'r rhai sy'n ymddangos yn y llysoedd.
4. 'Sgwennu at eich Aelod Seneddol, Cynghorwyr, yn gofyn iddynt gefnogi'r ymgyrch dros Ddeddf Eiddo.

Os am fanylion pellach cysylltwch â: Pen Rac, Rhodfa'r Môr, Aberystwyth SY23 2AZ. Ffôn (0970) 624501.

LLONGYFARCHIADAU

Pleser mawr i gyfeillion Lyn Tudwal Davies. Cyncoed, oedd clywed ei bod hi'n Nain; ganwyd merch Fach, Nia Sarah, i'w merch hithau, Wendy, ganol Chwefror. Croeso mawr i'r fechan a llonyfarchiadau i Lyn ac i Wendy a'i gŵr, Tony, yn eu cartref yn Swydd Sussex.

HUGH HUGHES: 1790-1863 ARLUNYDD GWLAD

Yn ystod rhan o fis Mawrth a thrwy gydol mis Ebrill, bydd cyfle i ni ymweld ag arddangosfa sydd yn un bwysig iawn o safbwynt hanes celfyddyd ein cenedl. Os oedd peintiadau'r Casgliad Brenhinol yn ddiweddar, yn haeddu eu hysbysebu mor dda gan gynnwys slot ar y teledu, yna yn sicr y mae'r arddangosfa hon yn werth i'w chyhoeddi hefyd.

Dywed Brynley F. Roberts, Llyfrgellydd Llyfrgell Genedlaethol Cymru yn ei gyflwyniad yn y catalog. 'Bydd yr arddangosfa hon yn gymorth i ni weld Hugh Hughes yn ei gyd-destun cyfoes yn fwy eglur nag a fu'n bosibl hyd yn hyn, ac yn fodd inni sylwi ar un agwedd o'n trefnadaeth ddiwylliannol a esgeuluswyd gennym.'

Hen gŵyn medde chi efallai – wel ie, ond un sy'n wir gwaetha'r modd, gan nad oes fawr neb yn y gorffennol wedi cadw a thrysori, wedi nodi a chofnodi rhwng cloriau, hanes ein hartistiaid o'r byd celfyddyd gweledol. Newid mae'r sefyllfa diolch byth, ac y mae'r arddangosfa hon yn enghraifft o geisio gwneud iawn am hynny.

ARDDANGOSFA DEITHIOL

Mis Gorffennaf y llynedd (dau gan mlwyddiant ei eni) yr agorwyd yr arddangosfa hon gyntaf yn Oriel Gregynog y Llyfrgell Genedlaethol. Teithiodd wedyn i Gastell Bodolwyddan a Glyn Vivian Aber-tawe, cyn dod yma i Gaerdydd.

Ganed Hugh Hughes yn fab fferm ym Mhwl-y-Gwichiaid, Llandudno, o fewn dwy filltir a phedwar mis mewn amser i'r cerflunydd enwog John Gibson. Nid yw'n ffrwd o'r hain hanes Hugh Hughes yn fanwl yma – cewch gyfle i'w ddarllen yn y catalog am bris rhesymol iawn!

Yn hyn sy'n hudol am ei fywyd a'i gelfyddyd yw iddo fod mor barod i lynu wrth ei Gymreictod pan oedd yn ffasiynol i artistiaid o Gymru e.e. John Gibson, wadu hynny ac uniaethu eu hunain â'r Saeson.

HELYNTION EI OES

Oherwydd ei ymlymiad at Gymru a'i phethe, bu yng nghanol hynt a helynt crefydd a gwleidyddiaeth crefydd a gwleidyddiaeth Cymru ei oes.

Pan oedd yn 21 oed ym 1811 y torrodd y Methodistiaid i ffwrdd o Eglwys Loegr, a gwelwyd ffyniant anghydfurfiaeth trwy Gymru gyfan. Tyfodd yr ymwybyddiaeth o Gymreictod yn gyfochrog â hynny, a daeth cyfnod yr arwyr cenedlaethol ym myd capel a chrefydd, a chynnydd mewn cyhoeddi llyfrau, cylchgronau a phapurau Cymraeg.

CAWR O GYMERIAD

Yr oedd Hugh Hughes yn gawr o gymeriad a'i fywyd yn llawn cyffro, ac yn

ddyn brwd dros yr achosion oedd yn agos i'w galon.

Wedi ei hyfforddi fel ysgythrwr profesiynol, daeth yn feistr ar y cyfrwng, ac mewn oes heb ffotograffau rhoddodd fod gweledol i arweinwyr y genedl. Bu'n hallt gyda'i gartwnau deifiol ar y comisiynwyr Seising a'u brad y 'llyfrau Gleision'.

Aeth i ymrafael â'r mudiad Methodistiaidd oherwydd ei radicaliaeth, ac fe dynnodd nyth cacwn am ei ben yn 'helynt capel Jewin Crescent'.

Teithiodd trwy Gymru gyfan yn arlunio ar gyfer cyhoeddi'r perl hwnnw mewn llyfrau teithio, 'The Beauties of Cambria'.

TIRLUNIO A DIORAMA

Trodd at dirlunio gan fod y camera wedi dechreu tanseilio'r farchnad bortreadu. Aeth ati i gyhoeddi erthyglau radicalaidd, a phapur newydd – 'Y Papur Newydd Cymraeg'.

Rhoddodd sioe yng Nghaernarfon o'i diorama, 25 troedfedd o hyd wedi ei beintio yn y fan a'r lle, peth ohono ar ben yr Wyddfa!

Y mae Hugh Hughes mor bell ag y gallai fod oddi wrth rai artistiaid eraill ei gyfnod gan iddo beidio ofni darlunio'i gyfoedion a'u beiau, a diffygion cymdeithas ei oes. Ar un lefel yr oedd yn gwneud yr hyn wnaeth rhai Almaenwyr o'r ysgol Argraffiadol bron ganrif ar ei ôl, ond yn ei ffordd ddihafal ei hun.

GWAITH YMCHWIL

Ffrwyth gwaith ymchwil gan Peter Lord ac eraill yw'r arddangosfa hon ac a dyfodd i raddau wedi ffurfio Gweled, sef Cymdeithas Gymraeg y Celfyddydau Gweledol. Un o amcanion Gweled yw hyrwyddo ymwybyddiaeth o gelfyddyd Cymreig, ac fe ddywed Peter Lord yn ei nodiadau gwerthfawr i'r catalog – 'Nid ydym wedi darfanfod yr hunau hyder i greu critique diwylliannol sydd yn briodol i'n sefyllfa arbennig ni

S.D.

ein hunain. Dylid pwysu a mesur cyfraniad Hugh Hughes o safbwynt sy'n credu yn y symiad o Gymru, a chydag estheteg sydd yn dyrchafu delweddau ein diwylliant yn uwch na'r delweddau sy'n nodweddu celfyddyd academiaidd Lloegr'.

Y CATALOG

Yn ogystal ac erthygl Peter Lord du a gwyn, a nodiadau gogyfer a nifer dda o'r eitemau. Daw 27 o'r eitemau – y mwyafrif o un lleoliad, o gasgliad yr Amgueddfa Genedlaethol, a da o beth bod rhain yn cael cyfle i weld golau dydd.

Yn anffodus nid yw pob llun lliw wedi ei atgynhyrchu'n dda, yn enwedig y peintiad 'Teulu John Evans Caerfyrddin', a 'Bwlch Llanberis'.

Y mae teitl yr arddangosfa, Arlunydd Gwlad/Artisan Painter yn taro'n od, o gofio fod nodiadau Peter Lord a'r ymgais hon i gyd yn ceisio cyfleu Hugh Hughes fel artist o bwys i'r diwylliant Cymreig.

Pam felly ei ddiraddio i arlunydd gwlad, a'r cyfieithiad gwael artisan? Oni fyddai ei enw yn ddigon, fel mewn sawl enghraifft arall o'r math yma o arddangosfa?

CYSYLLTIADAU A CHYMERIADAU

Mae'r cysylltiadau a'r cymeriadau sy'n gweu trwy ei hanes yn hynod o ddid-dorol – David Charles a'i frawd Thomas o'r Bala, John Evans, argraffwr y 'Carmarthen Journal', Thomas Jones (Gee) Dinbych, Caledfryn, ap Caledfryn, John Elias o Fôn, Christmas Evans a mwy.

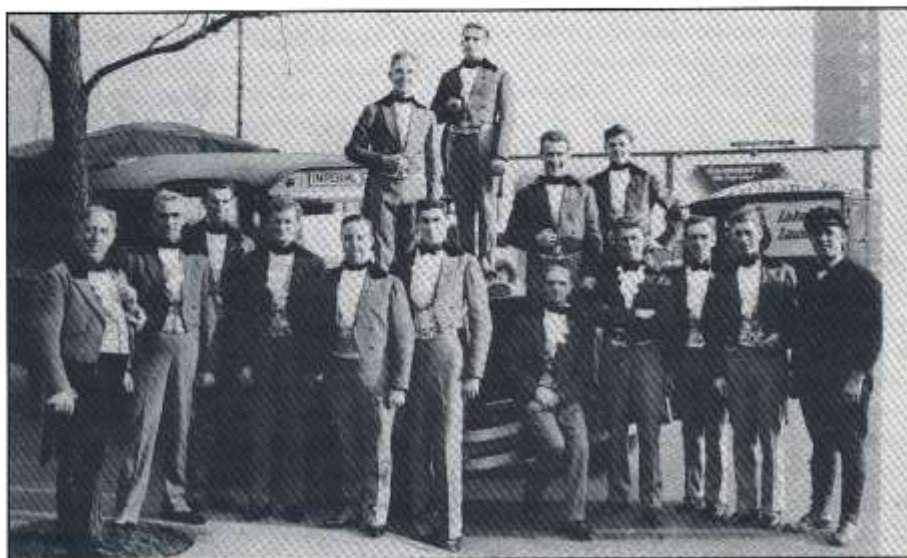
Hefyd 'Brut y Cymry'; Pictures for the Million of Wales', golygfeydd o Gymru, prortreadau, ynghyd a'i ddyddiadur y cyfan yn creu cyfle i ddod i nabad rhywfaint ar wir artist ei oes, cymeriad cryf a chymleth, pwysig i'n hanes diwylliannol ni. Ar agor 10 Mawrth – 30 Ebrill 1991.

S.D.



'PYSGOTWYR EOGIAID' tua 1840/50 – HUGH HUGHES
'Prynwyd y llun hwn drwy gymorth ariannol Cyfeillion y Llyfrgell Genedlaethol'.
'Bydd cerdyn cyfarch ohono ar gael yn fuan'

COFIO CANTORION THE WELSH IMPERIAL SINGERS



Y Cantorion yn eu gwsg llwyfan yn Chicago, ym 1930.

Bydd Gwasg Carreg Gwalch yn cyhoeddi ar Fawrth 1, 1991, llyfr a'r teitl COFIO CANTORION: THE WELSH IMPERIAL SINGERS gan Alun Trevor.

Mae'r llyfr dwyieithog hwn yn rhoi hanes, mewn geiriau a lluniau, y cantorion a roddodd gymaint o bleser i filoedd ym Mhrydain, Yr Unol Daleithiau a Canada yn ystod 1926-1939. Mae diolch yn ddyledus i lawer, ar ddwy ochr i Fôr Iwerydd, am anfon lluniau, rhaglenni cyngherddau, dyddiaduron, llythyrau, teithlyfrau, rhestrï aelodaeth, toriadau ac atgofion a wnaeth y llyfr hwn yn bosibl. Detholiad yw'r llyfr o holl faterion a anfonwyd mor haelionus. Bydd yr elw o werthiant y llyfr yn mynd tuag at gynorthwyo'r gronfa yn Eisteddfod Genedlaethol Bro Delyn, Yr Wyddgrug, 1991 - mae'n haeddu gwerthiant eang.

Llyfr diddorol yw hwn i bawb. Hefyd llyfr lluniau llawn yn y ddwy iaith i apelio at ddysgwyr profiadol. Dysgwyr, gofawch archebu eich copi. Efallai bod darllenwyr yn nabod dysgwyr lleol sydd am wella eu gwybodaeth o'r Gymraeg - dysgwyr sydd eisoes yn ddigon sicr eu gafael ar y iaith lafar ac yn awr am ehangu eu gwybodaeth am Gymru a'i diwylliant, ac enwedig am gantorion enwog o Gymru a ddisgrifir yn y llyfr hwn, a'u teithiau ym Mhrydain a Gogledd America yn y 1920au a'r 1930au.

Bydd y llyfr ar werth yn y siopau llyfrau o Fis Mawrth ymlaen. Pris: £3.

ARDDANGOSFEYDD

Amgueddfa Genedlaethol Cymru
y Prif Adeilad - Parc Cathays

Hugh Hughes: 1790-1863

Arlunydd Gwlad

10 Mawrth - 30 Ebrill

Neuadd Dewi Sant - Yr Ais

1. 'Bribys', Glenys Cour
25 Chwefror - 23 Mawrth

Ganwyd yr artist yn 1924 yn
Abergwaun, ac fe'i hyfforddwyd yng
Ngholeg Celf Caerdydd cyn mynd
yn ddarlithydd mewn peintio i
Goleg Celf Abertawe.

Cymru Wylt - David Evans
4-30 Mawrth

Dyfrlliwiau o olygfeydd yng Nghymru

Oriel Heol Ty'r Brodyr
Celf Cyfoes o UZBEKISTAN
2-30 Mawrth

CYNLLUNIAU CYMRAEG YN Y.M.C.A.

Diolch i gytgan cŵn boblogaidd, mae'r llythrennau Y.M.C.A. yn gyfarwydd i lawer - ond tybed faint o bobl yng Nghaerdydd sy'n gwybod ble mae'r Y.M.C.A. yn y ddinas, a beth yn union sy'n mynd ymlaen yno? Y mae'n adeilad modern, hwylus iawn, wedi ei leoli ar Hewl San Pedr, sy'n rhedeg rhwng gwaelod Richmond Rd. a City Rd. Mae'n rhoi lloches i bobl ifanc ond mae e hefyd yn ganolfan gymdeithasol. Mae yno gamfpa a theatr hyd yn oed, ynghyd â nifer o ystafelloedd eraill, ac mae modd rhedeg dosbarthiadau nos a dydd yno.

Yn y gorrffennol, 'dyw'r 'Y' ddim wedi neud dim yn benodol ar gyfer bywyd Cymraeg y ddinas. Ond bellach mae yno Swyddog Datblygu newydd, o'r enw

Maureen Ireland, sy'n awyddus iawn i weld gweithgareddau yn cael eu cynnal yno trwy gyfrwng y Gymraeg ac yn ddwyieithog. Yn ddiweddar bu trafodaethau rhwng Maureen Ireland a chynrychiolaeth y Mudiad Meithrin yn y ddinas, i weld beth yn union oedd y posibiladau. Trafodwyd llawer o syniadau fyddai'n werth chweil - sesiynau bore Sadwrn ar gyfer plant bach a phlant cynradd (theatr, celf, chwaraeon ac ati), dawns, drama, celf i blant bach, diwrnodau chwarae yn ystod y gwyliau. Roedd 'na ddigon o amrywiaeth - ac mae gan y Y.M.C.A. adnoddau caeau chwarae, cae criced a phafiliwn y gellid eu defnyddio allan i gyfeiriad Lloneirwg.

Onid dau syniad pendant ddeilliodd o'r cyfarfod oedd dosbarth 'Siapo Lan ar gyfer yr Haf' i gychwyn ar ôl gwyliau'r Pasg - dosbarth 'dwyieithog', ond â'r pwyslais ar y Gymraeg i gynyddu wrth i'r wythnosau fynd yn eu blaen. A hefyd, sesiwn Campau i blant bach, rhyw brynghawn yn ystod yr wythnos - fel y Gym-minis neu Tumble Tots sy'n cael eu cynnal mewn mannau eraill, ond y byddai hwn trwy gyfrwng y Gymraeg.

Oes gennych chi ddi-ddordeb yn y ddau syniad yma? Bydd angen rhywun dwyieithog i gymryd y grŵp cadw'n heini, a rhywun cymwys i weithio gyda'r plant bach - byddai Maureen Ireland yn falch i gael unrhyw enwau. A hefyd, os oes diddordeb gyda chi mewn mynd i ddsbarth nos fel hyn, gadewch iddi wybod. Mae llawer o frwdfrydedd ac ewyllys da yno, a byddai'n dda gallu manteisio i'r eithaf ar y cyfle hwn i gael cynnal pethe Cymraeg yn yr ardal yma.

DIOLCH

Bu Eglwysi'r Ddinas yn hael iawn a'u cyfraniadau i'r Dinesydd eleni. Y cyfraniadau diweddaraf i gyrraedd yw'r canlynol:

Eglwys Salem Canton	£20
Eglwys Annibynnol Minny Street	£20
Cyngor Eglwysi Caerdydd	£20
Eglwys Dewi Sant	£50
Eglwys y Crwys	£20
Eglwys yr Undodiaid	£20

Hefyd derbyniwyd rhoddion hael gan y Barnwr Hywel ap Robert, Mr a Mrs H V Thomas a Mrs Buddug Thomas (Llandre).

CYDYMDEIMLAD

Cydymdeimlwn yn ddwys iawn â theulu Bryn Williams fu farw mor ddisymwth. Diddanwr poblogaidd arall o fyd adloniant Cymru a gipwyd cyn pryd. Colled i Gymru, ond colled fwy i'r teulu. Mae ein meddyliau efo chi.

O YSGOL IOLO MORGANWYG I YSGOL GLANTAF

Nid stori fy mywyd yw hon, ond rhanannatod ohono i sef fy addysg trwy gyfrwng y Gymraeg.

Cyn mynd ati i adrodd yr hanes gadewch i mi gyflwyno'r cefndir i chi. Saith oed oeddwn i pan ddechreuais mewn ysgol Gymraeg. Roeddwn wedi derbyn fy addysg cyn hynny yn yr ysgol Saesneg leol ond wedi sylwi bod nifer o'r plant yn teithio i'r unig ysgol Gymraeg yn y Fro. Camp fawr i mi oedd dechrau mewn ysgol newydd – nid yn unig am fod rhaid i mi gwrdd â phobl newydd ond roedd rhaid i mi ddysgu iaith hollol newydd hefyd. Roedd popeth yn erbyn y penderfyniad. Roeddwn i'n mynd i fod ddwy flynedd tu ôl i bawb arall mewn ysgol oedd yn newydd, yn fach ac yn ansefydlog. Ond roedd gen i hawl i gael addysg Gymraeg a chytunai fy rhieni.

Bore oer a diflas oedd hi ar y diwrnod cyntaf hwnnw. Roedd rhaid i fi ddal yr unig fws oedd yn mynd i'r ysgol o'r pentref ac yna teithio trwy'r wlad i Ysgol Iolo Morganwg yn y Bontfaen. Roedd yn siwrnai ofnadwy o hir er nad oedd ond chwe milltir mewn gwirionedd. Cefais sioc i weld fod llawer o'r plant llai na fi yn gallu siarad Cymraeg yn dda!

Adeilad mawr hir o'r ganrif ddiwethaf ydoedd, yn ddu ac yn hen; ac roedd mwg yn byrlymu o'r simnai. Dirgrynaid! Roedd yn edrych mor hynafol a diflas.

Ond mor wahanol oedd yr ymateb a gefais oddi mewn. Roedd pawb yn groesawgar ac yn gymwynasgar.

Gwaeddodd yr athrawes "Gwasanaeth". Doedd gen i ddim syniad beth oedd yn mynd ymlaen. Roedd fy ngeirfa Gymraeg i yn amrywio o "ga i fynd i'r tŷ bach" i gyfiri o uni dri! Ai camgymeriad oedd y cyfan? Ond wrth i'r athrawon fy ngweld yn pryderi esboniwyd y sefyllfa yn garedig i mi mewn iaith a ddeallwn. Byddai'n rhaid i mi siarad iaith yr ysgol a chynnal y safon ymhob pwnc. Teimlwn yn nerfus yn enwedig o gofio i rai pobl amau doethineb yn newid cwrs fy addysg.

Wrth i'r wythnosau fynd yn eu blaen dechreuais fwynhau'r gwaith. Roedd hi'n sielens fawr ond roeddwn i'n siwr y gallwn lwyddo. Mae'n rhaid i mi ddweud roedd yr athrawon i gyd yn wych – gwersi preifat amser gwasanaeth a gwaith cartref ychwanegol. Roedd y brifathrawes yn ymweld yn aml â fi!

Wrth i'r Nadolig nesau roedd fy nhynged i'w benderfynu a'm rhieni i ymweld â'r ysgol. Diolch byth aeth popeth o'm plaid!

Wrth edrych yn ôl ar y cyfnod gallaf gofio pawb o'm hen ysgol yn gofyn i mi siarad Cymraeg â nhw ac yn gofyn i mi pam y gadewais yr ysgol Saesneg. Am ryw reswm ni allwn ei esbonio iddynt.

Cyn pen chwinciad roeddwn yn Safon pedwar ac yn y gwasanaeth a'r brifathrawes yn sôn am beidio ag anghofio lle cawsom ein magu. Roeddwn i'n benderfynol o barhau â'm haddysg Gymraeg trwy fynd i Ysgol Glantaf. Byddai rhaid i mi deithio pellter o ugain milltir i Landaf bob dydd ond byddai'n werth y drafferth. Ar y diwrnod cyntaf ac o hynny ymlaen ni chefais fy siomi ond cefais sioc o weld maint yr ysgol! Roedd yno gannoedd o ffenestri yn wynebu allan ar gae enfawr. Doeddwn i ddim yn gallu credu bod cymaint o athrawon yn gallu dysgu mewn ysgol ac roedd y maes parcio yn wahanol i'r un gyda chwe char yncdo yr oeddwn i'n gyfarwydd ag ef.

Roedd digon o weithgareddau ychwanegol a dysgais y trombôn gan ymuno â band jazz yr ysgol a band pres y Sir.

Bellach rwyf yn nosbarth pedwar ac nid wyf yn sicr beth fydd y cam nesaf ar ôl Glantaf ac a fydd modd parhau â'm haddysg Gymraeg. Ond pwy a wŷr ugain mlynedd yn ôl pwy oedd yn credu y byddai cymaint o ysgolion Cymraeg yn Ne Morgannwg ac y byddai gennym Radio Cymru ac S4C?

Christopher Ireson



Comedi
Y GELLI GEIRIOS
ni arllwng

Comedi gan Anton Tabecheof

Y GELLI GEIRIOS

Dyfeithiad W. Gareth Jones
o'r Rwsieg gwraiddiol

Cyflwynydd - Graham Leger
Cyflwynydd - Martin Marley

Actorion:
Catherine Alan
Alan Brady
Danni Ghebun
Mushad Singh
John Ogwen
Iwan Rhys
Mallory Rhys
Dette Sweeney
Shan Williams
Ewan Williams
Glen Williams
Shu Williams
Yolande Williams

Roddwyd gan
W.O. JONES
(Argraffwyr) Cyt.

Ffordd yr Eglwys, Margate,
Gwyrndd I., T. 75.11
(0248 750251)

Argraffu - Cyswll - Cybaeddi
Cynllunio

Yr Hen Esgyrn Sychion Hyn

Glywsoch chi 'rioed sôn am "osteoporosis" – clefyd yr esgyrn brau? Os mai benyw ydych a thros eich trigain yna mae o bob pedair ohonoch yn debyg o ddiodeff o'r clefyd. Ond beth yw? Daw'r enw osteoporosis o'r Groeg, a disgrifia yn syml effaith y clefyd – mae'r esgyrn yn mynd yn dwllog a throi'n frau.

Mae nifer o'r diodeffwyr yn cael poen cefn ac yn byrhau wrth i esgyrn y cefn gael ei gwasgu at ei gilydd gan beri i'r cefn ymddangos yn grwca. Bydd miloedd arall yn diodeff gwahanol doriadau esgyrn – yn arbennig toriad asgwrn y clun a thoriad broich gerllaw yr arddwrn.

Erbyn heddiw mae ymwybodaeth o osteoporosis yn meddwl bod mwy o bwyslais yn cael ei roi ar rwystrô'i ddatblygiad yn hytrach na'i wella. Y cam cyntaf yw adeiladu esgyrn cryfion drwy sicrhau, o blentyndod, digon o galsiwm yn y byd ac ymarfer corfforol digonol. Amcangyfrifir bod angen cywerth â pheint o laeth y dydd ac ymarfer cyson, dyddiol er mwyn sicrhau ysgerbwdd cryf drwy gydol ein bywyd. (I'r rhai sy'n gofidio am y braster mewn llaeth cyffredin, noder fod llawn cymaint o galsiwm mewn llaeth glas).

Deillia'r ail gam o geisio deall pam bod un o bob pedair benyw yn diodeff ond un o bob deugain gwryw yn unig? Ymddengys fod gwrogedd, wedi i'w mislif orffen, yn colli calsiwm o'r 'sgerbwdd ar raddfa cynt oherwydd bod lefelau'r hormon oestrogen yn lleihau. O ganlyniad mae'r esgyrn yn gwanhau ac yn breguso. Gall ysmegu ac yfed alcohol yn ormodol gael adwaith anffafriol â'r hormonau a pheri "menopause" cynnar. Unwaith eto mae ymarfer corfforol a bwyta'n iach yn bwysig – cryfa bo'r esgyrn i ddechrau, gorau oll. Ymddengys y gallai therapi ailosod hormonau (*Hormone Replacement Therapy*) fod o gynorthwy hefyd mewn nifer o achosion. Yn ychwanegol, mae yna nifer o gyffuriau newydd ar gael i drin osteoporosis sefydledig e.e. diffosffonad (*diphosphonate*) a *calcitonin*.

Tra mai rhwystro datblygiad y clefyd o'n plentyndod yw, wrth reswm, y ffordd orau, beth am y bobl sydd eisoes yn eu canal oed neu ar eu ffordd i ddatblygu'r clefyd. Oes modd cynorthwyo rhain? Yr hyn sydd ei angen yma yw darganfod y clefyd yn ei raddfeydd cynnar, hynny yw, **CYN** i'r person ddiodeff unrhyw effeithiau. Un modd o wneud hyn yw defnyddio offer arbennigol i fesur dwysedd yr esgyrn – ceisio darganfod pwy sy'n debygol o ddiodeff esgyrn

brau. "To be forewarned is to be forearmed" – chwedl y Saes!

Ar hyn o bryd, wyth dynes yr wythnos yn unig a fesurir yma yng Nghaerdydd gyda thechnegau presennol. Ond, mae elusen newydd wedi ei chychwyn gan gangen Caerdydd o Gymdeithas Genedlaethol Osteoporosis (*National Osteoporosis Society*) i gasglu £100,000 ar gyfer prynu sganiwr **DEXA** (sef peiriant pelydr-X arbennig at fesur dwysedd esgyrn HEB BOEN).

Os oes diddordeb gennych naill a'i yn y gangen neu os hoffech gyfrannu tuag at yr elusen gellwch gysylltu â Dr Wil Evans, Adran Ffiseg Feddygol, Ysbyty Athrofaol Cymru, Y Mynydd Bychan, Caerdydd (Ffôn 742009). **B.J.**

Bardd Byd Enwog

Eleni bydd y bardd byd enwog Robert Bly yn ymweld â Chymru. Y mae Robert Bly wedi cyhoeddi dros dri deg o lyfrau, sy'n cynnwys barddoniaeth, cyfieithiadau, chwedlau a blodeugerddi.

Yn mis Medi eleni bydd Robert Bly yn cynnal gweithdy yng Nghymru. Mae llefydd yn brin. Mae gennyf fideo am ei waith ar gyfer unrhyw un sydd eisiau gwybod rhagor.

Bydd Robert Bly yn cyd-ymddangos gyda'r mytholegwr Michael Meade, sydd ag enw mawr fel un sy'n perthyn i draddodiad y cyfarwyddiaid Celtaid. Y mae'r pâr wedi gwneud gweithdai o'r fath led led y byd. Byddai'n drychineb petai Cymry yn colli'r cyfle hwn i gwrdd â nhw.

Pan enillodd Robert Bly 'National Book Award' yr UDA yn 1968 fe wrthododd y wobr ar sail cydwybod. Y mae Robert Bly yn fardd a chwedleuwr o'r rheng flaenaf. Mae ei ymweliad â Chymru yn gyfle euraidd i flasu yn uniongyrchol ffrwyth ei yrfa hir, arloesol.

Am ragor o fanylion cysylltwch â David Greenslade ar (0656) 740111.

LLONGYFARCHIADAU

Llongyfarchiadau i Rhodri a Frances Phillips ar enedigaeth Rhiannon, yn Ysbyty Whittington, Llundain. Croeso cynnes iawn i wyres fach gyntaf Vincent a Margaret Phillips, Parc-y-Rhath.

LLYTHYRAU

ANNWYL DINESYDD

Digwyddais daro ar rifyn diweddar (Hydref?) o'r "Dinesydd" a darllen erthygl ddiorddal am lwyddiant Cylch Meithrin **Nant Lleucu** – a chlywed amdano hefyd ar y radio yng nghanol y frwydr am ysgol gynradd Gymraeg arall i'r brifddinas.

Tybed ai'r o'r *Lickey Brook* enwog, lle bûm lawer tro dros dopia fy welis yn ceisio dal psygod (o fath) tra'n fachgen yn y rhan hon o Gaerdydd, y daeth enw'r Cylch? Troi at hen fapiau 6" yr O.S. o'r ardal; yr ail gyfres a gyhoeddwyd tua 1901 – cyn adeiladu Kimberley Road a'r holl strydoedd eraill i goffau brwydrau lu; a'r gyfres gyntaf yn dyddio o tua 1878 – cyn llyncu Ty'n y Coed gan resdai Stâd Mackintosh, cyn dyddiau'r "Rec" a llyn Parc y Rhâth a chyn gosod rheilffordd y Taff Vale tua'r dociau yn gyfochrog a'r nant.

Canfod tystiolaeth yno. Gweld bod Nant Fawr yn llifo i'r de o Ryd-y-pennau (ac o'r llyn yn ddiweddarach) ac yn ymuno â Nant Wedal ger Y Dderwen Deg ac yn llifo fel **Nant y Dderwen Deg** (*Roath Brook*/"*Lickey Brook*") dan **BONTY LLECHAU** wrth droed Allt Pen-y-lan a thua'r Rhymini a'r môr.

A ydym a'n sêl dros ein hiaith yn Cymreigio'n ddall heb ystyried bod yna gyfoeth o enwau traddodiadol Cymreig, ond inni chwilota rhyw 'chydig amdan- ynt? Daeth Treganna yn ffasiynol, ond bu llai o sôn am Y Waen Ddyfal a'r Mynydd Bychan, ac onid Lôn y Ffynnon Bren y dylid galw *Wellfield Road*?

Neu a fu Llywelyn Goch ap Meurig Hen wedi'r cwbl yn breuddwydio am ei Leucu Llwyd tra'n 'sgota yn ei welis yn yr un nant a mi – rhyw flwyddyn neu ddwy ynghynt?

Yn gywir,
Meurig Rees

Y Dinesydd HOLI A HWYL

Nos Wener, Ebrill 19 – 7.30

NEUADD NEWYDD YR
EGLWYS HEOL ISAF
RADUR

Cwisleistr: ISLWYN JONES

£3.00

GLANTAF A SIAPAN

Ers misoedd bellach, mae Adran y Gymraeg, Glantaf wedi bod mewn cysylltiad gydag Ysgol Shimitzu i ferched yn ninas Shimitzu un Shizuoka, Siapan.

Ar ddechrau tymor yr haf, cysylltodd Tsutomu Iyanagi â'r ysgol, a'n gwahodd ni fel ysgol i'w helpu yn ei fenter gyffrous.

Mae'n debyg iddo gael ein cyfeiriad oddi ar Mrs Lyn Tombs, yn y gobaith y bydden ni yn cytuno i gyd-weithio ag ef.

Derbyniwyd y gwahoddiad gyda brwdfrydedd o fewn yr Ysgol a'r Adran, a threfnodd aelodau'r Adran bod plant o ddosbarth pump yn ysgrifennu llythyron at y merched yn yr ysgol yn Shimitzu, Siapan.

Yn ôl pob tebyg, mae'r merched hyn o dan arweiniad eu hathro, Tsutomu Iyanagi, wedi dechrau Clwb Cymraeg yn eu hysgol, ac maent yn awyddus iawn i ddysgu am ein hiaith a'n diwylliant.

Mae'r disgyblion yno yn ceisio dadan-soddi pob llythyr sy'n cael ei anfon o Gymru, ac yn creu geiriadur eu hunain er mwyn eu helpu i ddeall yr iaith.

'Rydym wedi derbyn llawer o waith oddi wrthynt erbyn hyn, ac rydym wedi llwyddo i ymateb yn foddhaol ar gyfer y Nadolig.

Mae'n amlwg oddi wrth eu llythyron, a'u posteri, eu bod yn cyfathrebu gydag ysgolion eraill yng Nghymru hefyd, ac mae eu hymdrechion i ysgrifennu a dehongli gwaith ein disgyblion yn dangos eu brwdfrydedd a'u diddordeb ynom.

Gan fod blwyddyn un ar ddeg ar fin eistedd arholiadau yr Haf hwn, penderfynais mai'r peth daethaf byddai rhoi'r cyfle i flwyddyn deg eleni ysgrifennu atynt.

Mae'r plant yng Nglantaf wedi ymddiddori yn y fenter, ac yn falch o'r cyfle i gyfathrebu â merched o Siapan.

Cyn y Nadolig, anfonom fwndel o lythyron a thraethodau'r plant at ferched Shimitzu ynghyd â phoster cyngerdd Nadolig yr Ysgol Isaf. Ar ddechrau'r flwyddyn newydd, dderbynais llythyron a phosteri i'r plant yng Nglantaf, yn dangos sut yr oeddent wedi datlu'r Nadolig ar ffurf pasiant a chyngerdd. (Mae'r ysgol yn un Brotestannaidd, ac felly'n amlwg yn datlu genedigaeth yr Iesu).

Dialchion nhw'n garedig i ni am y gwahoddiad i'r gyngerdd yn yr Ysgol Isaf, ond yn anffodus, "does dim lle i ni ar Siôn Corn sled i Gymru!"

Rydym ni yn yr ysgol yn ymwybodol o bwysigrwydd y cysylltiad, yn enwedig yn yr hinsawdd bresennol yr ydym ynddi, ac yn benderfynol o gadw'r cysylltiad yn un bywiog a llwyddiannus.

**Robert Jewell
ADRAN Y GYMRAEG**

静岡県清水女子高等学校 Clwb Cymraeg

正課クラブ

Y Papur Clwb Cymraeg Rhif 31 Tachwedd 1990

Cymru yw
ein ffrind!
c/o Mr. Tsutomu Iyanagi, Shimitzu Girls' High School
1-4-1 Tsujin-Cyo Shimitzu-City Shizuoka 424, Japan
<Golygdd> Chikako Takahashi

How to read your letter?
I'm going to write you how to read your Welsh letter. It was a wonderful adventure for me.

Annwyl Chikako,
Rhian Isaac yw fy enw, ac rydw i'n 15 mlwydd oed. Rydw i'n byw yng Nghaerdydd, sef prifddinas Cymru. Mae'n dref mawr sydd yn agos at y môr. Rydw i'n hoffi chwarae'r piano a'r ffidi! Ydych chi'n chwarae offeryn cerdd?

I copied your letter. It is very difficult to copy. My teacher Mr. Iyanagi helped me. Can I copy in right?

15 mlwydd oed	15 years old	15 歳
Rydw i'n	I'm	私は
byw	alive	住んでいる
yng	in	の中で
Nghaerdydd	place name	エディンバラ (エディンバラ)
sef	that is to say	…… である
prifddinas	capital	首都
Cymru	Wales	ウェールズ
Mae'n	~ is	…… は …… である
dref	town	町
mawr	big	大きい
sydd	is	~ である
yn	in	~ の中で
agos	near	~ の近くに
at y môr	by the sea	海のそばに
hoffi	like	好き、好き
chwarae'r piano	playing piano	ピアノを演奏する
a'r	and the	~ とその
ffidi!	violin	バイオリン
ydych chi'n	Do you ~ ?	あなたは ~ しますか?
chwarae	play	演奏する
offeryn cerdd	instrument cerdd → music	楽器 → 音楽

CYMRU YW ein ffrind!

c/o M. Tsutomu Iyanagi, Shimizu Girls' High School
1-4-1 Tenjin-Cyo Shimizu-City Shizuoka 424, Japan

<Galysydd> Makiko Amano

Sut i ddarllen eich llythyrau?

Dyma ein adroddiad i chi. Mwynhewch
-i. Rydym ni'n ysgrifennu sut i ddarllen
-eich llythyrau.

Annwyl Makiko,
Sut ydech chi? Ffion ydi fy enw
Rwyf yn cael fy mhenblwydd ar Ionawr 8
fy hoff hobi yw edrych ar y deledu a
chwarae piano. Mae Lisa yn gyfaill i mi
Mae Llanuwchllyn yn lle distaw iawn a
does dim ond tua 600 yn byw yno.

oddiwrth
Ffion Davies.

Dialch yn fawr iawn am eich llythyrau!

Annwyl Makiko,
Sut ydech chi? Ffion ydi fy enw
Rwyf yn cael fy mhen blwydd
ar Ionawr 8. Fy hoff hobi yw
edrych ar y deledu a chwarae
piano. Mae Lisa yn gyfaill i mi
mae. Llanuwchllyn yn lle
distaw iawn a does dim
ond tua 600 yn byw yno.
oddiwrth
Ffion Davies

Rydym ni'n gopi eich llythyrau!



Rydym ni'n ysgrifennu am ymchwil
yn Nghymraeg - Gwerneg - Siapaneg

Annwyl	dear	親愛な子
Sut	how	どう
ydech	are	〜ですか
chi	you	あなた
Ffion	Fion	(名前)
ydi	is	〜です
fy	my	私の
enw	name	名前
Rwyf	I'm	私は〜です
yn	particle	(the)
cael	have	持っています
mhenblwydd	Birthday	誕生日
ar	on	
Ionawr	January	1月
hoff	like	好きです
hobi	hobby	趣味
yw	is	〜です
edrych	watch weaking	
ar	on the	
	the	
deledu	TV	テレビ
a	and	と
chwarae	playing (the piano)	
Mae	is	
gyfaill	friend	友達
i	I	私は
mi	me	私
Llanuwchllyn	〜市〜 (地名)	
lle	place	場所
distaw	quiet	静か
iawn	very	とても
does	not	
dim	any	〜もありません

ond	but	しかし
tua	about	〜程度
byw	live	住む
yno	there	〜所
oddiwrth	from	〜から

Mwynhewch ein Y Papur Clwb Cymraeg.



DWY FLYNEDD ARALL

Mae'n hyfrydwch gan Amgueddfa Genedlaethol Cymru gyhoeddi fod ei Chyfarwyddwr, Mr Alistair Wilson wedi derbyn gwahoddiad y Cyngor i estyn ei gytundeb am ddwy flynedd arall.

Ymunodd Mr Wilson, 55 oed ag Amgueddfa Genedlaethol Cymru fel Pen-naeth Gweinyddiaeth ym mis Hydref 1988 ar gytundeb tair blynedd. Flwyddyn yn ddiweddarach, fe'i penodwyd yn Gyfarwyddwr. Bwriad y Cyngor oedd hysbysebu am Gyfarwyddwr newydd i gydreddeg gyda diwedd cyntundeb Mr Wilson ym mis Hydref 1991.

Dywedodd Llywydd yr Amgueddfa, Jonathan Davies heddiw ei fod yn ymhyrdu gyda'r cynnydd a wnaed a gyda'r hyn yr oedd yr Amgueddfa wedi ei gyflawni yn ystod y tair blynedd diwethaf. Ychwanegodd nad oedd unrhyw newid mewn egwyddor yn y datganiad a wnaed ym mis Tachwedd 1989, ond fod y Cyngor o'r farn y byddai newid Cyfarwyddwr ar hyn o bryd yn andwyol i nifer o'r cynlluniau pwysig sydd ar y gweill, cynlluniau fydd yn cyrraedd eu pen llanw gydag agoriad y Bloc Canolog yn 1993.

oooooooooooo

LLONGYFARCH

Llongyfarchiadau i Lowri Rhys Thomas, merch Margaret Lluchwr a Phill Harries ar ei dyweddiad â Andrew Taylor, mab Jennie ac Evan Davies, Manorafor, Llandeilo. Dymuniadau da i'r pâr, a phriodas dda i chi.

DDEDDF NEWYDD

Mae Bwrdd yr Iaith Gymraeg wedi argymhell yn gryf i Ysgrifennydd Gwladol Cymru fod angen prif ddeddfwriaeth nawr i ddiogelu dyfodol yr iaith Gymraeg.

"Byddai Deddf Seneddol yn seiliedig ar y cynigion a argymhellwm, ac sy'n cael eu cyhoeddi heddiw, yn fframwaith cryf i adeiladu arno ar gyfer dyfodol yr iaith Gymraeg," meddai John Elfed Jones, Cadeirydd Bwrdd yr Iaith Gymraeg.

Mae'r Ddeddf a awgrymir yn mabwysiadu dull hollol wahanol i'r un a fabwysiadwyd yn Neddf 1967. Byddai'n:

1. Gwneud y Gymraeg yn ddilys at bob diben swyddogol, gan gynnwys gweinyddu barn;
2. Creu hawliau a dyletswyddau ynglŷn â defnyddio'r iaith at bob diben felly;
3. Diwygio Deddf Cysylltiadau Hiliol 1976 drwy ei gwneud yn gyfreithiol i gyflogwyr wneud y gallu i siarad Cymraeg yn gymhwyster ar gyfer swydd;

Sefydlu corff parhaol gyda phwerau a dyletswyddau statudol i hybu buddiannau'r iaith;

5. Cael ei hatgyfnerthu gan gyfraith gwlad a meddyginiaethau statudol, a;
6. Bod yn eang o ran ei heffeithiau.

Byddai hyn i gyd yn digwydd heb gwtogi ar hawliau'r di-Gymraeg. "Gobeithio", meddai Mr Jones, "y bydd y rheiny sy'n bwriadu rhoi sylwadau cyhoeddus am y cynigion yn farllen yr adroddiad egluro sy'n cael ei gyhoeddi yr un pryd â'r mesur drafft. Bwriedir i hwn ysgogi trafodaeth ddoeth, oleuedig ac adeiladol."

Mae'r cynigion hyn wedi eu datblygu'n ofalus mewn pum cam. Y cam cyntaf oedd cyhoeddi'r cynigion ymgynghorol ym mis Tachwedd 1989. Bwriadwyd yn wreiddiol i'r Swyddfa Gymreig gynnal yr ymgynghori, ond yn fuan ar ôl y dyddiad cyhoeddi penderfynwyd y dylai'r Bwrdd ymgymryd â'r gwaith. Golygodd hynny arbed cryn amser. Yna dilynodd dadansoddiad o'r ymatebion, ac i ystyried y cynigion ymgynghorol yng ngoleuni'r ymatebion, ac roedd angen gofyn am eglurhad ar ambell ymateb. Y cam olaf oedd llunio drafft o'r Mesur a argymhellir ac ysgrifennu'r adroddiad.

Os bydd y Llywodraeth yn gweithredu'r cynigion hyn, bydd cyfnod newydd a chyffrous yn dechrau yn natblygiad yr iaith Gymraeg. Bydd angen i'r sector cyhoeddus a chyrrff mwyaf y sector preifat ail-ystyried eu hagwedd tuag at ddefnyddio'r Gymraeg. Dylent gymryd fel esiamplau yr Adran Nawdd Cymdeithasol a Nwy Prydain ccc (Cymru). Mae'r rhain yn enghreifftiau da o'r hyn y gellir ei wneud pan fydd dynion a merched gyda gweledigaeth wrth y llyw.

Mae rhai pobl, ond ychydig iawn, wedi dadlau dros orfodaeth yn y sector preifat. Ar wahân i'r ffaith nad yw hynny wedi ei wneud o'r blaen, mae hefyd yn afrealistig ac afresymol ei gwneud yn ofynnol i unigolion preifat a chyrrff ddefnyddio'r iaith Gymraeg. Mae'n ddigon posibl y bydd y person di-Gymraeg sy'n rhedeg siop y cornel neu wasanaeth bwydydd parod yn gweld ei fod yn methu cydymffurfio â gofyniad felly.

Mae'r awgrym y dylai'r rhwymedigaeth honno fod yn gymwys yn yr un ffordd i nifer y bobl a gyflogir yn y busnes yn fypwyol. Ni fyddai dyletswydd felly'n boblogaidd. Fe allai fod yn abswrdd, hyd yn oed. Gallai newid o ddydd i ddydd yn ôl y nifer a gyflogid. Byddai'n arbennig o abswrdd pe bai'r ddyletswydd yn disgyn ar gyflogwr a gyflogai ddeg o ferched rhan-amser am bedair awr y dydd am bum diwrnod yr wythnos, ond nid ar gyflogwr a gyflogai bump o ferched amser-llawn am wyth awr y dydd am bum diwrnod yr wythnos. Yn y naill achos a'r llall, byddai'r cyflogwr yn darparu 200 o oriau o waith yr wythnos.

"Yn y Ddeddf a gynigir, credwn fod gennym gydbwysedd rhwng buddiannau'r iaith a buddiannau'r cyhoedd. Gallai fod yn gyfraniad hanfodol bwysig tuag at sicrhau dyfodol sicrach i'r iaith Gymraeg," meddai Mr John Elfed Jones.

HEL MEDDYLIAU

Ddiwedd y mis hwn byddwn yn datlu'r Pasg a daw gobaith i'r byd. O leiaf, dyna ddywed y Cristion. I eraill, digwyddiad cyffredin mewn hanes oedd croeshoelio a dim mw.

Dywed Elfed yn un o'i emynau mai "Drosom ni" y bu'r cyfan a gysylltwn â Christnogaeth - y Geni, y Croeshoelio a'r Atgyfodiad:

"Caed baban bach mewn preseb
Drosom ni,
A golau Du'n ei wyneb
Drosom ni..." ac yn y blaen.

Sonia'r ail bennill am arwyddocâd y Pasg a phopeth eto "Drosom ni". Cawsom ni, Annibynwyr, sioc roi blynyddoedd yn ôl wrth glywed y diweddar Barch. Idwal Jones, Llanrwst mewn pregeth yn newid y "Drosom ni" "I ddim byd." Un i roi siocs oedd Idwal wrth gwrs i'n diuno o'n cysgadrwydd a'n wynebu â realiti bywyd fel y mae heddiw yng Nghymru. Gwrandewch ar y diwygio ar emyn Elfed:

"Mae'r geiriau pur lefarodd
I ddim byd;
Mae'r dirmyg a ddiodeffodd
I ddim byd;
Mae gwerth y Cyfiawn Hwnnw
Ar groes a'r hoelion garw,
Ar cwpan chwerw, chwerw
I ddim byd;
Mae gwaed yr Oen fu farw
I ddim byd."

Y Pasg hwn, ai gwir hynny? I ddim byd?

Ar y llaw arall, mae Pantycelyn yn gwybod dros bwy y bu'r "Cyfiawn Hwnnw" farw:

"Dros bechadur buost farw,
Dros bechadur ar y pren
Y dioddefaist hoelion llymion
Nes it orfod crymu pen..."

"Pechadur"? Pwy yw hwnnw meddai'r dyn modern. Aeth y gair allan o gylchrediad bywyd yn llwyr: nid ydym yn "pechu" heddiw pan wrawn ddrwg o unrhyw fath. Rhown y bai ar y "genes" neu ar elfeddeg neu ar amgylchedd. "Un fel 'na oedd ei dadcu," "Un fel 'na oedd ei mamgu." Rhown y bai ar bopeth ond ar... - in, yr hen bechod 'na.

Yn ei gofiant i Elfed, gwna'r Prifardd Dafydd Owen y sylw mai'r gwahaniaeth rhwng Pantycelyn ac Elfed oedd amgyffred dwfn y naill o natur bechadurus dyn a chred y llall mewn 'datblygiad' (*evolution*), a byddai amser yn setlo problem pechaduruswydd dyn. Gwrandewch mewn difri ar Elfed:

"Mae sain yr utgorn clir
Yn cerdded drwy y gwledydd,
Ceir byd heb bechod cyn bo hir,
Ceir nef a daear newydd..."

"...byd heb bechod cyn bo hir"? "Nefar in Iwropl" Optimistiaeth Oes Victoria a greodd deimladau naif fel hyn - "*The universe is homeward bound*". Daeth rhyw rwystrau mawr ar y daith mae'n amlwg erbyn hyn.

"Wele Oen Duw yr hwn sydd yn tynnu ymaith BECHOD y byd" meddai Ioan.

Mewn byd nad yw'n credu mewn pechod, gellir deall amherthnasedd yr Oen heddiw. Ar Pasg o ran hynny.

EISTEDDFOD I BENSIYNWYR

Mae Cyngor Henoed Cymru am y tro cyntaf erioed yn trefnu Eisteddfod Genedlaethol (Gadeiriol) i rai dros 60 Oed i'w chynnal yn y Neuadd Fawr, Aberystwyth at Orffennaf 2ail 1991 am 11.00 o'r gloch.

Cyn hynny, cynhelir cyfres o Eisteddfodau Lleol i ddewis yr enillwyr i fynd ymlaen i'r Genedlaethol.

Bydd Eisteddfod Cylch Caerdydd yn Salem Treganna ar Ebrill 13eg 1991 am 1.00 o'r gloch.

Mae 'na gystadlaethau llenyddol ar gyfer y terfynol yn unig. Cynigir Cadair am ddarn o farddoniaeth heb fod dros 100 llinell ar y testun "Heneiddio".

Rhoir 'Coron' fechan a gwobr gan BBC Cymru am sgwrs radio tua 3 neu 4 munud o hyd ar unrhyw destun.

Estynnir gwahoddiad cynnes i bawb yn arbennig i'r Eisteddfod Leol fel gwrandawyr neu gystadleuwyr yn adrannau canu, adrodd, arlunio, gwaith llaw a ffotograffiaeth.

Raglenni ar gael oddi wrth D. Haydn Thomas, Cyngor Henoed Cymru, 1 Cathedral Road, Caerdydd. (Ffôn 371821).

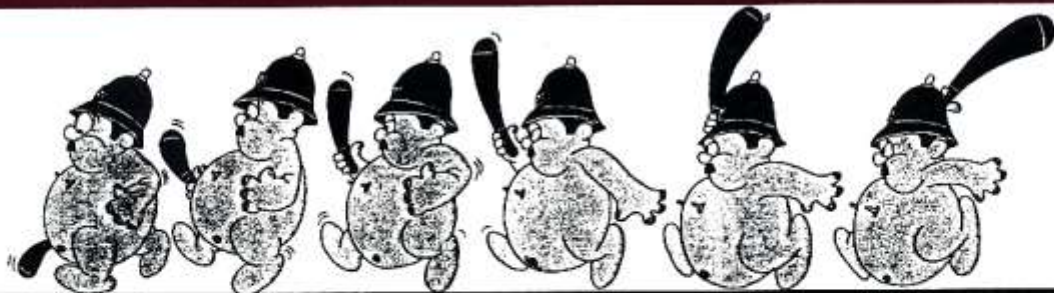
LLONGYFARCH

Dymuna Hugh a Margaret Cairns, Clydach, Abertawe gyhoeddi: dywedd-
diad Bethan Lynne gydag
Alun ap Brinley mab ifancaf Brinley a
Mair Jenkins, Highfield, Llandaf,
Llongyfarchiadau o'r ddau deulu.

HE

Theatr Bara Caws yn cyflwyno

DEIAL 999



MIS MAWRTH

Tau	21	Clwb y Bont, Pontypridd.	Mark Jones (0443) 402332
Sadwrn	23	Clwb Ifor Bach, Caerdydd.	Ceri Morgan (0222) 232199

18

MENNA'N MANYLU



Bu'r wythnose dwytha'n rhai prysur iawn mewn nifer o gymdeithasu a diddanu ymwelwyr, a finne fel llawer, wedi edrych ymlaen ers talwm at y penwythnose rygbi. Roedd gêm Lloegr, er yn drychinebus a rhan sgôr yn reit ddifur o ran cyd-gyfeillach, a braf oedd ail-gyfarfod criw o'r wêr o'r Gogledd a'r Gorllewin a'u gweld yn mwynhau ynghanol y Saeson. Felly hefyd oedd hi yn ystod gêm yr Alban – pawb yn cymysgu efo'u cyd-Geltiaid. Mi ges daith bleserus iawn i fyny i Gaeredin, a diolch i griw Pontypridd am fy nghadw'n ddiiddig am dros bymtheg awr (yno ac yn ôl!).

Roedd dinas hynafol Caeredin yr un mor osgeiddig ag erioed yn haul mis Chwefror a'r castell fel brenhines efo'i charon wedi'i goleuo 'n hardd yn erbyn silwêr yr adeiladau Georgaidd. Roedd y croeso yn yr orsaf a'r gwestai yr un mor wresog â gweddill y brifddinas a baneri a sgarffiau cochon a gwynion yn frith draffliith yn y siopau. Petae gan rywun amser i grwydro ar ei ymweliad, mae digon a bethe i'w gwed a'u gwneud yno-arddangosfeydd, orielau, theatrau a neuaddau cyngerdd heb sôn am gyrsgau golff, llethr sgïo hira Ewrop neu fynd am heic i gerdded brynne Lothian a Fife. Yn wir, dwi'n meddwl yr ai yno eto yn yr ha.

Roedd yn hyfryd clywed acenion yr Albanwyr er mai prin oedd y gallu i siarad Gaeleg. Roedd mwy o'r Gwyddelod yn y gêm ddwytha yn siarad eu mamiaith. Ond y peth pwysica oedd fod pawb yn glên a chyfeillgar.

Pryder a dicter felly oedd ymateb ac agwedd staff ein clwb Cymraeg yma yng Nghaerdydd a siomedig iawn i mi a dwsinau eraill aedd derbyn gwawd a difaterwch a drws yn cau'n glep yn ein hwynebau heb eglurhad rhesymegol a dilys o reolau'r clwb hwnnw. Credaf i mi roi gair da i'r clwb yn fy ngholofn ar hyd y blynyddoedd ond mae'n bechod gor-

fod lleisio barn sy'n adlewyrchu teimladau cynifer o'm cyd-ddinasyddion. Mae ymdriniaeth gyfeillgar yr hen ddyddiau wedi mynd, y wên wedi pylu a rhai o'r swyddogien wedi anghofio am y selogion fu'n gweithio'n wirfoddol i sefydlu'r lle. Gobeithio yn y dyfodol yr esgorir ar balisi positif (yn enwedig gan y 'bownsars' Seisnig) ac y bydd aelodau ac ymwelwyr yn derbyn 'croeso' a 'helo' wrth fynychu'r adeilad. Gobeithio hefyd yr ail-ddarperir adloniant i rai dros bump ar hugain – "pan ddeuthum yn ddynes..." – yna, mae gobaith cael ad-fywiad i sefydliad allai fod mor boblogaidd i begoriaid hyn yn ogystal â disgyblion ysgol.

GWIREDDU BREUDDWYDION



Yn breuddwydio an gusan gan eich hoff ganwr pop, neu wisgo'n hardd ar gyfer rhyw ymddangosiad hudolus? Neu efallai eich bod yn deip mwy anturus!

Caiff breuddwydwyr **Ardal Y Dinesydd** gyfle efallai i wireddu eu breuddwydion mewn cyfres newydd **FE HOFFWN I** fydd yn cael ei recordio yn fuan ar gyfer S4C.

Y perfformiwr poblogaidd **Mici Plwm** fydd cyflwynydd y gyfres a bydd **FE HOFFWN I** yn arbennig i'r rhai hynny sydd ag uchelgais arbennig mewn bywyd.

"Rhanwch eich breuddwydion â mi a does wybod beth a ddigwyddith" meddai **Mici**.

Mae Cwmni'r Castell o Fae Colwyn, y cwmni sy'n cynhyrchu'r gyfres, eisoes wedi derbyn nifer o geisiadau chwilfrydig ond yn ôl y cynhyrchydd Elwyn Vaughan Williams, tydi hi ddim yn rhy hwy'r yrru'r breuddwydion atynt. Ac er i rai, efallai, deimlo fod eu breuddwyd yn annhebygol a gael ei gwireddu, cyngor y cwmni yw "peidiwch ag oedi – gyrrwch 'nawr."

"Gallwn wireddu breuddwydion beth

bynag yw'r anhawster," meddai Elwyn. Fe ddylid anfon eich llythyrau at:

**MICI PLWM
FE HOFFWN I,
Cwmni'r Castell,
1 Ffordd Coed Pella,
Bae Colwyn, Clwyd.**

CYSTADLEUAETH AGORIADOL GOLFF

Mae'n bur debyg mai golff ydy un o'r gemau sydd yn cynyddu fwyaf mewn poblogrwydd yn ystod y blynyddoedd hyn. Heb os, fe ddengys rhestrau ar os hir ac araf-symudol clybiau golff Dinas Caerdydd a'r cyffiniau nad oes yna ddigon o glybiau a chyfleusterau golff yn yr ardal i ddiwallu'r angen. Efallai bod perfformiadau di-fflach a diffyg llwyddiant tim rygbi cenedlaethol Cymru yn gyfrifol am y ffaith fod mwy a mwy o Gymry Cymraeg yn heidio i ymuno a chlybiau golff.

Gêm Seisnigaidd (neu o leiaf Albanaidd) braidd ydoedd golff i'r Cymry ers talwm dybiwn i. Eto yn ystod yr ugain mlynedd diwethaf mae golff wedi mynd â bryd mwy o gyn "gapiâu" rygbi Cymru nag unrhyw chwaraeon arall. O glywed Cymraeg fwyfwy ar feysydd golff yr ardal ymddengys fod golff yn tyfu mewn poblogrwydd ymysg Gymry Cymraeg gryn dipyn. Hyfryd o beth ydyw clywed y famiaith yn siop y 'pro', ar y twmpathau ('tees') ar hyd y rhodfeydd ('fairways') ac ar y lawntydd ('greens').

Dyna braf ydyw mwynhau cwmni cyd Gymry Cymraeg ar daith rhai o fryniau'r Ddinas ar ryw hwyr brynhawn braf o haf hirfelyn tesog yn dilyn hynt y bêl fach wen! A dyna ni yn dod at bwmpas yr erthygl hon sef i gyhoeddi i ddarlennwyr y Dinesydd ym mhob man ei bod hi'n fwriad yn awr gan rai o olffwyr Caerdydd a'r cylch i ffurfio Cymdeithas o olffwyr Cymraeg. Mae'n fwriad genym i gyfarfod rhyw unwaith neu ddwywaith y flwyddyn i fwynhau cystadleuaeth yng nghwmni ein gilydd.

Eisoes fe drefnwyd cystadleuaeth agoriadol y Gymdeithas ar gyfer Dydd Iau, Mai yr ail yng Nghlwb Golff y "Rolls" ger Trefynwy. Am fwy o wybodaeth am y gystadleuaeth hon ac am y Gymdeithas yn gyffredinol ceir manylion pellach oddiwrth Dafydd Hampson-Jones: Ffôn 394021 neu Ceri Preece Ffôn: 224871.

YN GWELLA

Braf gallu dweud bod Sian Eynon, sy'n gweithio i Radio Cymru, bellach gartref o'r ysbyty ac yn cryfhau o ddydd i ddydd.

Y CALENDAR

MAWRTH:

11: Merched y Wawr Cangen Caerdydd: Shân Emlyn.

11: Cymdeithas Wyddonol Cylch Caerdydd: Y Parchediag Gwilym Wyn Roberts a Mr Huw Davies. Sustem Data Gweledol.

12: Cymdeithas Nos Fawrth y Tabernacl: Noson Ddrama yng ngofal Mrs Gwyneth Thomas.

12: Cymdeithas Minny St "Pe cawn y cyfle" yng ngofal Lynn Jones.

15: Cylch Llyfrddal Caerdydd 7.00pm yn festri'r Tabernacl. "Trysorau Llên", noson yng ngofal Robin Gwynhaf.

18: Cymdeithas Carnhuanawc yng Nghlwb Ifor Bach. "Hanes y Cymry yn yr L'nol Daleithiau yn yr 19 Ganrif" Dr Bill Jones.

18-20: "Y Gelli Geirios" Theatr Sherman gan Tsechaf.

19: Cymdeithas Nos Fawrth y Tabernacl: Cyfarfod Blynyddol.

20: MYM "Therapi - darparu ar gyfer ein plant". Neuadd Sir De Morgannwg.

27: Cylch Cinio Cymraeg y Barri a'r Fro. Siaradwr: Dr Rowland Wyn.

EBRILL:

8: Clwb Cinio'r Dynion - Gwesty'r Parc.

18-19: Ysgol Ddeuddydd "Pantycelyn" Prifysgol Cymru.

ARGYFWNG

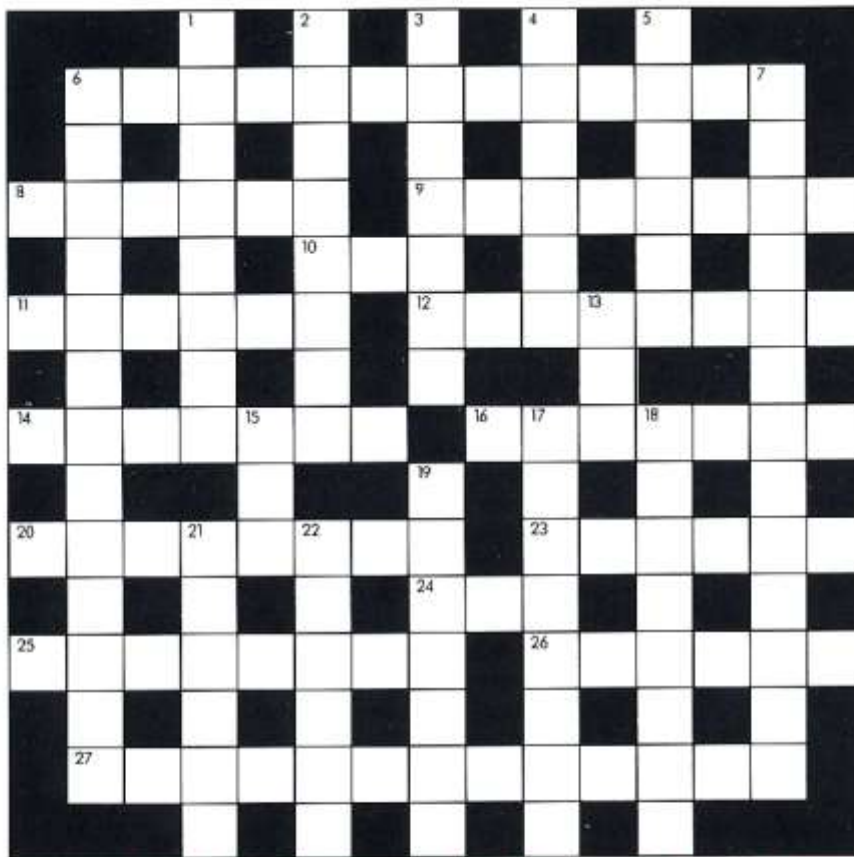
Ar yr unfed awr ar ddeg, wrth i'r rhifyn hwn fynd i'w wely, wele'r Dinesydd yn wynebu argyfwng - nid am y tro cyntaf - un o lawer yn ein hanes dros y blynyddoedd. Oherwydd yr hinsawdd economaidd, ni fydd Cwmni Detheridge, yn cynhyrchu'r Dinesydd o hyn allan.

Yn wyneb hyn, bydd raid dod o hyd i ffordd arall o'i gyhoeddi a'i argraffu. Penderfynodd y swyddogion felly, bod raid i'r rhifyn hwn fod yn un dwbwl - sef rhifyn Mawrth/Ebrill. Ein gobaith, a'n bwriad yw datrys ein problemau, a hyderwn y daw rhifyn Mai yn ei bryd.

Gwerthfawrogrwn yn fawr nawdd, a phroffesiynoldeb Detheridge ddaeth a sglein a safon gweledol uchel i'r papur. Ein diolch pennaf, wrth gwrs, i Huw Davies fu'n gymaint cefn i gyfnod perthynas y Dinesydd â Detheridge. Mawr fu ei deymgarwch a'i gyngor i ni. Nôd Detheridge o'r cychwyn oedd dangos a mynegi yn ymarferol eu cefnogaeth i Gymreictod y Brifddinas, a gwnaethont hynny. Ond "diwedd y gân yw'r geiniog" i bawb ohanom. Diolchwn iddynt am y berthynas hapus a fu rhyngom.

Ynghlwm â'r amgylchiadau hyn, rhaid cyplysu gair o longyfarch. Penodwyd Huw Davies yn Rheolwr Masnachol Cyn-gor Sir Dyfed. Dymunwn y gorau iddo ef a'i deulu. Ein colled ni yng Nghaerdydd, ond elw a mantais i Ddyfed.

Y Golygydd



CROESAIR AP LEWSYN Rhif 108 Mawrth 1991

AR DRAWS:

- Tipyn o dderyn, ond mor anwadal! (7,5)
- "Canys wrth hynny y - - - - - rai angyllion yn ddarwybod." (Y Llythyr at yr Hebreaid -- yr hen gyfieithiad). (6)
- Cyfarchion cariadus ynghanol Mis Chwefror. (8)
- Meddai. (3)
- Mewn awyren yr af. (6)
- Coron yw ei gwerth. (1,7)
- Ymlaesu wrth ddadansoddi cymal 10. (7)
- Goleuid oddiamgylch i gadwr lle yn saff. (7)
- Y faic flaen nad yw yn Nhy'r Cyffredin (1,3,4)
- Mae'n cau llygad ar lawer o'r hyn sy'n digwydd. (6)
- Crefft Tirwal Cain. (Gen iv) (3)
- Es i ar goll yn ceisio gwellhad o'r clwy poenus yn oerni Chwefror. (4-4)
- Lle addas i roi cynnig arni. (6)
- Pob ychydig sy'n help i D i ddarganfod y lle. (6,6)

LLAWR:

- O ryddid mod i ddifodiant yw'r newid sy'n bosib. (8)
- Byddai ganddo brofiad o ddolur. (8)
- Cynefin y sbelaeolegwyr. (7)
- Un mawr oedd Robert Roberts (1834-85) (6)
- "O alwg hagnwch - - - - -" (Eifionydd. R.W.P.) (6)
- Pencadlys criced Middlesex (o'r M.C.C.) (3,6,4)
- Trwy sawdl Ann B. y symudwyd y planhigion. (13)
- Fancwl (3)
- Byddaf yn derbyn. (3)
- Y ffrydiau cyfrannol. (8)
- Cael gwrsi go fywiog i dwymo'r tŷ. (8)
- Tybed a ellid ei alw yn bibydd? (7)
- Byddent yn magi. (6)
- Gwnaed hyn gan 24. (6)

CYSTADLEUAETH RHIF 107

Dim ond pump ymgais a ddaeth i law y mis hwn. (Y cliwiau ryw gymaint yn dywyllach nag arfer, efallai). Ac o'r pump dim ond dwy oedd yn hollol gywir.



Datrysiaid Rhif 107 - Chwefror 1991

Yr enw a dynnwyd oedd eiddo Beryl Hall, 340 Heol Cyncoed, a bydd y tocyn llyfr ar ei ffordd iddi gyda hyn. Miss N. Mathias o Gastellnewydd Emlyn oedd piau'r datrysiaid cywir arall.

CYSTADLEUAETH RHIF 108

Tocyn llyfr £5 eto. Enw a chyfeiriad ar ymyl y croesair i gyrraedd Ap Lewsyn, 13, Rannoch Drive, Cyncoed, Caerdydd erbyn Mawrth 20fed, os gwelwch yn dda.



**Eisteddfod
Genedlaethol
Frenhinol
Cymru**

**NOS SADWRN, 4 MAI 1991 – 7.30 YR HWYR
NEUADD DEWI SANT, CAERDYDD**

ARTISTIAID

Corau Meibion Unedig Clwyd – 300 o leisiau
Gaenor Ellis (contralto) enillydd Gwobr Osborne Roberts 1990
Jeffrey Roberts (tenor) – enillydd Gwobr Towyn Roberts 1990
Cantorion Teifi – enillwyr Côr Gorau'r Wyl 1990
Daniel Evans – enillydd Gwobr Goffa Richard Burton 1990
Côr Merched Glyndwr – enillwyr Côr Penillion 1990
Delyth Medi – enillydd yr Unawd Werin 1990
Dawnswyr Talog

≈≈≈≈≈

TOCYNNAU – £6 drwy'r tŷ gyda'r gostyngiadau arferol

Swyddfa Docynnau Neuadd Dewi Sant
Caerdydd 371236
Ffôn-credyd 23590

≈≈≈≈≈

NODDIR GAN TELECOM PRYDAIN