

# y Dinesydd

Cylchgrawn Newyddion  
Cymraeg Caerdydd  
Medi 1991  
Rhif 176  
Yn rhad ac am ddim

## Welsh Not yn y Beverley

Gorfodwyd dwy ferch o Gaerdydd adael eu swyddi drosdro yng ngwesty'r Beverley yn Ffordd y Gadeirlan am siarad Cymraeg.

Roedd Manon Jones o Landaf a Dathyl Evans o'r Rhâth, iil dwy yn 18 oed, yn gweithio fel casglyddion gwydrau yn y Beverley, pan fynodd y rheolwr, John Bell, eu bod yn rhoi'r gorau i siarad Cymraeg â'i gilydd yn y gwesty.

Yn ôl is-reolwr gwesty'r Beverley, diswyddwyd y ddwy am eu bod wedi cael eu hatal rhag siarad Cymraeg ar ôl i gwsmeriaid gwyno, ond eu bod wedi mynnu parhau i wneud hynny.

Dywedodd Manon Jones wrth Y Dinesydd bod John Bell, a'i wraig, wedi dweud wrthi hi a Dathyl beidio siarad Cymraeg â'i gilydd yng ngwydd pobol eraill am ei fod yn anghwrtais.

Gwnaeth hynny, yn ôl Dathyl, yn uchel ac yn gyhoeddus yn y bar o flaen cwsmeriaid, gan ei gwneud hi a Manon i deimlo'n fach ac wedi eu sarhaus.

Er hynny ategodd Manon bod nifer o gwsmeriaid y Beverley, o'i chlywed yn siarad Cymraeg, "wedi dod ata i a dweud ei bod hi'n braf clywed pobol yn siarad Cymraeg".

Honnodd Manon hefyd bod perchennog y gwesty, sy'n Sais o gyffuniau Llundain, hyd yn oed wedi dweud wrth ei gwsmeriaid oedd yn Gymry Cymraeg "none of that Welsh in here please".

Penderfynodd Manon a Dathyl ymddiswyddo o'u gwaith yn y Beverley ar egwyddor am fod y sefyllfa'n annerbyniol iddynt.

Yn ddiweddarach honnodd John Bell, cyn i'w gyflogwyr Welsh Brewers roi taw arno i siarad â'r wasg, bod y merched wedi colli eu swyddi am iddynt siarad yn Gymraeg amdano o'i flaen, a'i fod yn ystyried hynny'n sarhaus. Ar ôl



• Manon Jones (chwith) a Dathyl Evans (dde) allan o'r Beverley

eu rhybuddio unwaith, dywed iddo eu diswyddo.

Ychwanegodd Manon hefyd fod mab y rheolwr wedi ei bygwth hi rai dyddiau'n ddiweddarach.

Yn ôl Arwyn Owen, llefarydd ar ran Welsh Brewers, mae John Bell yn gwadu'r cyhuddiadau yn ei erbyn, a phwysleisia'r cwmni eu cefnogaeth i'r iaith Gymraeg, a'r polisïau cefnogol sydd ganddynt eisoes ar gyfer y Gymraeg, a bod y merched wedi ymddiswyddo yn hytrach na chael eu diswyddo.

Yn ôl Gill Stephens, llefarydd cell Caerdydd Cymdeithas yr Iaith Gymraeg, mae'r digwyddiadau hyn yn "hollol annerbyniol ac yn brawf bod angen Deddf Iaith newydd".

Bellach mae'r Gymdeithas wedi mabwysiadu achos Manon a Dathyl, ac yn benderfynol o fynd â'r achos ymhellach, gan gynnwys trafod y mater â'r mudiad Cefn

ynglŷn â mynd â'r achos i dribiwnlys, neu i achos cwyno.

Yn ôl cyfreithwr Cefn, ymddengys bod gan y merched achos cryf.

Ar ôl trefnu protestiadau y tu allan i'r Beverley, pan ddaeth tua 30 o bobol - a'u hanner yn ddi-gymraeg - at ei gilydd i ddarbwylo clientau i beidio â mynychu'r gwesty, bu Cymdeithas yr Iaith mewn cyfarfod â Welsh Brewers ddydd Mercher, 11 Medi.

Disgrifiwyd y cyfarfod hwnnw fel un "adeiladol dros ben" gan y Gymdeithas, pan bwysleisiodd Welsh Brewers eu cefnogaeth tuag at yr iaith a'u dyhead i gwrdd â Chymdeithas yr Iaith yn flynyddol, ynghyd â'u bwriad o drefnu cyfarfodydd cyson â Bwrdd yr Iaith.

Awgrymodd Welsh Brewers hefyd y dylai Manon a Dathyl wneud cynwys dogol drwy broses gwynion y cwmni, lle

byddai rheolwr y rhanbarth yn penderfynu ar ba gamau i'w cymryd nesaf.

Dywedodd Manon a Dathyl wrth Y Dinesydd y byddai'n dda ganddynt pe bai modd ennill iawndal, nid er mwyn eu budd eu hunain, ond er mwyn gwneud pwynt egwyddorol ac esiampl o'r Beverley a fydd yn dangos nad oes modd bod yn sarhaus yn y fath fodd tuag at Gymry Cymraeg.

Mae achos y Beverley wedi cael sylw cyfryngol eang, gan gynnwys papurau'r Sun a'r Observer, a chefnogaeth annisgwyl gan y Barnwr Pickles.

Erbyn hyn nid yw Manon na Dathyl am fynd ar gyfyl y gwesty, er eu bod wedi mwynhau gweithio yno a'u bod yn hoffi'r staff eraill.

"Byddai'n ddigon pe bai Mr Bell yn ymddiheuro," meddai'r ddwy, "ac yn cyfaddef iddo fod yn sarhaus".

Welsh National  
**OPERA**  
Cenedlaethol Cymru

**NEW THEATRE**

☎ (0222) 394844

# IDOMENEO

Cynhyrchiad newydd i ddathlu  
Daucanmlwyddiant Mozart

*Canir moron Eidalieg*

Nos **FERCHER 18**,  
Nos **SADWRN 21** a  
Nos **FERCHER 25 MEDI**  
7.15pm

Cynhyrchiad newydd cyffrous o'r  
stori gariad bwerus a seiliwyd ar  
chwedloniaeth Roeg, yn fyw  
drwy rai o ddarnau cerddorol  
mwyaf ysbrydoledig a chain  
Mozart.

gyda Dennis O'Neill  
a Suzanne Murphy.  
Arweinydd: Syr Charles Mackerras.

*Tocynnau ar gael hefyd ar gyfer:*

**DIE FLEDERMAUS**

nos Iau 26 Medi, nos Fercher 2 a  
nos Wener 4 Hydref 7.15pm

**RIGOLETTO**

nos Iau 3 a nos Sadwrn 5 Hydref  
7.15pm



Andrew E Dixey  
10 Gellidawel, Rhydyfelin  
Pontypridd CF37 5PR

**0443 402091**

Pob gwaith yn yr ardd:  
cynllunio, tocio coed, ffensio  
ac ati

**Huw Roberts** BSc, ACMA  
*Cyfrifydd*



*Cyngor ariannol  
annibynnol ar gyfer  
treth, pensiynau ac  
yswiriant personol*

**Y Rhodfa, 5 Pine Court, Forest Hills,  
Talbot Green, Morgannwg Ganol CF7 8LA  
Ffôn Llantrisant 224182**

**AMGUEDDFA  
WERIN  
CYMRU**

**GŴYL  
FIHANGEL**

**Dathliadau'r Cynhaef  
Sadwrn – Sul  
Medi 28 – 19 1991**

*Gweithgareddau, adloniant ac arferion traddodiadol  
yn gysylltiedig â'r cynhaef*

Diwrnod dyrnu • Rhaffu gwellt • Cesig medi • Coginio •  
Pobi a pharatoi bwydydd cartref • Dawnsio gwerin •  
Chwaraeon traddodiadol i blant  
a llu o grefftau a sgiliau eraill

*Gwasanaeth Diolchgarwch yng nghapel Pen-rhio  
prynhauon Sul am 3.00pm*

AMGUEDDFA WERIN CYMRU  
SAIN FFAGAN, CAERDYDD. FFÔN 0222 569441

Amgueddfa Genedlaethol Cymru

**chapter**

Swyddfa Docynnau 0222 399666

Nos Fercher 25 – Nos Sadwrn 28 Medi  
am 8.00pm

**Y CWMNI**

yn cyflwyno

**Flowers of the Dead Red Sea**

Comedi dywyll newydd wedi ei lleoli mewn  
lladd-dy Cymreig – drama sy'n mynnu cael sylw  
ac sy'n gain yn ei ffordd ei hun.  
Drama angerddol a doniol – Ed Thomas yw'r  
dramodydd theatr mwyaf diddorol yng  
Nghymru yn ystod y dair mlynedd ddiwethaf.

*'sweeps the sensibilities into free-fall'*  
Planet Magazine

*'gripping and dynamic'*  
The Scotsman

Tocynnau £6.00 (£4.50)

## Teitl y flwyddyn



Dyfarnwyd Jo Knell (uchod) o'r Rhâth yn Ddysgwyr Flwyddyn 1991 yn Eisteddfod Bro Delyn rai wythnosau yn ôl.

Fe'i dewiswyd gan y beirniaid am ei chyfraniad i'r gymdeithas ac am ei dyfalarhad wrth ddysgu Cymraeg.

Mae Jo, 27 oed sy'n hanu'n wreiddiol o Fryste, wedi bod yn byw yng Nghaerdydd ers 1988, pan ddechreuodd hefyd ddysgu Cymraeg. Tan yn ddiweddar bu'n gweithio fel Trefnydd Rhanbarth Caerdydd i'r Mudiad Ysgolion Meithrin.

## Llanast Ebeneser



Achoswyd difrod sylweddol gan fandaliad i Eglwys Ebeneser yn gynnar fore Sadwrn 6 Gorffennaf. Gwnaed gwerth miloedd o bunnau o difrod i'r adeilad, ac arestwyd tri o bobol yn gysylltiedig â'r digwyddiad, ynghyd â digwyddiadau eraill yn y ddinas, bron yn syth.

Yn ôl Margaret Jones a ddaeth o hyd i'r llanast, roedd ffenestri a chylarpar wedi eu torri, yn ogystal â difrod mawr i'r capel. Roedd y sawl oedd yn gyfrifol hefyd wedi gadael carthion dynol a gwaed ar eu hól drwy'r adeilad.

## Protest Boots

Arestwyd tri aelod o Gymdeithas yr Iaith Gymraeg yn siop optegwyr Boots yn Heol y Frenhines ar 16 Awst ar ôl paentio sloganau ar y siop.

Ymddangosodd Steffan Webb, Gill Stephens a Mair Stuart yn Llys y Goron ddydd Gwener 30 Awst i ateb cyhuddiadau o baentio sloganau yn galw am ddeddf iaith newydd yn y siop.

Yn ôl Gymdeithas yr Iaith, mae siop Boots wedi torri addewid y byddent yn cyflwyno arwyddion dwyieithog i'w siopau erbyn mis Ionawr eleni.

Ychwanegodd Gill Stephens y bydd y Gymdeithas yn parhau â'i hymgyrch yn nes ymlaen at y Nadolig.

Gohirwyd y gwrandawriad tan 16 Medi am nad oedd cyfleusterau cyfiethu wedi eu darparu gan y llys, er i'r difflynyddion wneud cas ymlaen llaw amdanynt.

# Mynd i'r afael â'r paith a'r gaucho

Wedi degawdau o arloesi gyda'r Gymraeg yng Nghaerdydd, mae Gwilym Roberts bellach yn cychwyn ar fenter gyffrous newydd.

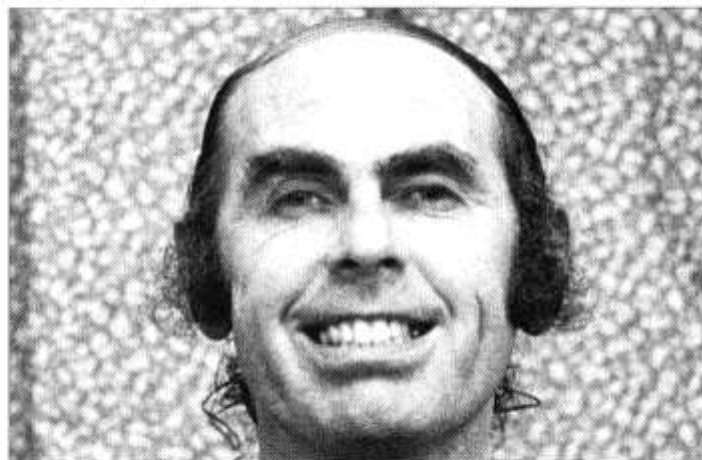
Erbyn hyn, mae wedi ymgartrefu yn Nhŷ'r Camwy yn y Gaiman yn y Wladfa, ar gychwyn blwyddyn o gynnal dosbarthiadau dysgu a gloywi Cymraeg.

Ymatebodd Gwilym yn sydyn ym mis Gorffennaf i gais gan Gymdeithas Cymry Ariannin i fynd am flwyddyn i Batagonia er sicrhau parhad llwyddiant Cathrin Williams, darlithydd yn y Coleg Normal ym Mangor, dreuliodd y deuddeng mis blaenorol yno.

Teimlai hi a'r Gymdeithas mai ofer fyddai holl waith da Cathrin pe na bai sicrwydd o ddilyniant.

Llwyddodd y Gymdeithas i adfer ei pherthynas â'r Cyngor Prydeinig, a ddrylliwyd yn gynnar yn yr 80au gan rhyfel y Malvinas. Llwyddwyd i ddwyn perswad armynt i gefnogi ymgyrch Gwilym, a chyfrannwyd £750 tuag at gost y daith i'r Ariannin ganddynt.

Yn ystod y flwyddyn nesaf bydd Gwilym yn byw'n ddi-rent yn Nhŷ'r Camwy, a darperir iddo hefyd jalopi



o gar iddo allu teithio o le i le.

Ni fydd yn derbyn cyflog, ond bydd haelioni'r trigolion yn fodd i fyw iddo. Oni bai iddo ddyfalarhau â'i loncian, mae peryg mai Gwilym Roberts tewach ddaw yn ôl i Gaerdydd fis Gorffennaf nesaf.

Bydd galw ar Gwilym hefyd i ddysgu dawnsio gwerin i'r ifanc, sy'n frwd ac yn awyddus i fwynhau twmpathau, ac mae'n debyg hefyd y bydd yn gyson yn pregethu o

bulpudau'r Wladfa.

Yn ôl pob tebyg mae'n syndod beth sy'n cael ei gyflawni mewn ymateb i awydd y Gwladfawyr am y Gymraeg ar bob lefel. Mae'n anodd gwrthod unrhyw gais gan rai sy'n eich llorio'n lân â chynhesrwydd a chroeso.

Cyn gadael addawodd Gwilym anfon gair yn fisol at y Dinesydd, ac er mor anwadal yw'r post yno, edrychwn ymlaen at dderbyn ei adroddiad cyntaf.

## Yn y llys - ond nid o flaen ei well

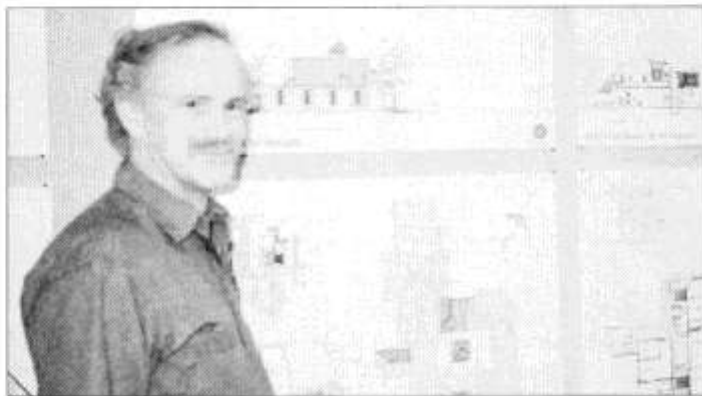
Nid o flaen eu gwell oedd Bob Roberts o Riwbeina a'i bartner John Partridge yn Llys Barn yr Wyddgrug adeg yr Eisteddfod eleni, ond hwy oedd yn well na neb arall yno.

Cwmni Penseiri PRP (Partneriaeth Roberts Partridge) ddaeth yn gydradd gyntaf gystadleuaeth yn Eisteddfod Bro Delyn i addasu ac ehangu yr Hen Lys Barn yn yr Wyddgrug, a'i droi'n amgueddfa, llyfrgell, oriel gelf, a chanolfan dwristiaeth a chroeso.

Derbyniwyd 14 o geisiadau yn y gystadleuaeth, a'r bwriad yw gwireddu'r cynllun yn ystod y ddwy flynedd nesaf.

Aeth Bob i weithio ar ei liwt ei hunan ym mis Chwefror eleni ar ôl treulio 20 mlynedd yn gweithio i eraill.

Daeth yntau a'i hen gyfaill coleg John, at ei gilydd ym mis Mawrth i sefydlu'r bartneriaeth yn unswydd ar gyfer cystadlu yn y Genedlaethol. Er bod y ddau bellach wedi ymwahanu o'r bartneriaeth mae pobillrwydd cryf y gwelir y ddau'n cydweithio eto os gwireddir cynllun yr Wyddgrug.



## Emyr Currie-Jones yn ymddeol

Wedi mwy na duegain mlynedd o wasanaeth, penderfynodd Emyr Currie-Jones dynnu ei sgidiau, a rhoi ei draed i fyny - yn barhaol.

Daeth Emyr Currie-Jones i Gaerdydd ar ôl y rhyfel, a gwneud ei farc fel cyfreithiwr. Bu'n gweithio fel Prif Swyddog Eryl yr Heddlu cyn ymuno â phractis Lewis Morgan ym 1955, gan arbenigo

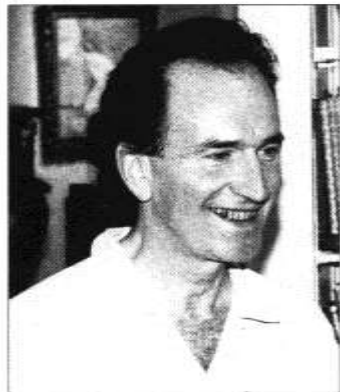
mewn achosion llys a thraffig.

Daeth yn amlwg yn gyhoeddus fel cynghorydd, ac ef oedd Cadeirydd cyntaf Cyngor Sir De Morgannwg, lle bu hefyd yn Gadeirydd y Pwyllgor Addysg.

Daeth ei gyfnod fel partner yng nghwmni Charles, Crookes & Jones i ben rai blynyddoedd yn ôl, ac ymddeolodd o'r practis ddiweddi mis Awst.

Yn ystod y mis hwn bydd cyfle i weld arddangosfa o weithiau diweddar yr artist o Benarth, Ifor Davies.

Fe'iganedym 1938 ar fferm Twyn y Garreg uwchlaw Treharris yng nghwm Taf. Mae'n siwr bod llygaid yr artist wedi eu hagog wrth ryfeddu yn blentyn ar y golygfeydd o'r wlad o'i gwmpas.



Cymeriad hynaws, tawel a diymhongar yw Dr Ifor Davies. Gŵr sydd wedi dal at ei Gymreictod mewn cyfnod pan allai'n hawdd fod wedi colli gafael arno.

Ar ôl astudio yng Ngholeg Celf Caerdydd, bu Ifor yn ddarlithydd ym Mhrifysgol Lausanne yn y Swistir rhwng 1959 a 1961, ac ennill ei ddoethuriaeth yng Nghaeredin ym 1975. Bu hefyd yn bennaeth Astudiaethau Diwyllianol Coleg Uwch Gwent, a churador Canolfan Celfyddydau Talbot Price, Prifysgol Caeredin rhwng 1971-78.

Yn ystod y ddwy flynedd ddiwethaf bu'n gweithio yn Sawdi Arabia, lle dylanwadodd newid ac effaith golau a haul ar ei arddull. Hyn ar ben delweddau a lliwiau gwahanol yn ysbrydoliaeth bywiog ar ei waith.

Mewn arddangosfa o'i waith yng Nghasnewydd ym 1989 gwelwyd nifer dda o ddarluniau yn tynnu'n gryf ar draddodiad arlunwyr yr Iseldiroedd o'r 17eg ganrif o baentio bywyd llonydd, ac yn bennaf fyd natur.

Edmyga Ifor hefyd Eidalwyr yr 16eg ganrif fel Titian, ac o'r ganrif hon arlunwyr fel Balthus a Morandi.

Croesewir yr arddangosfa o'i waith yn Oriol West Wharf yn gynnes iawn, ac fe'i trefnwyd fel arddangosfa deithiol gan Ganolfan Celf Wrecsam. Maes o law bydd yn gadael Caerdydd am Wrecsam, Penbedwa Nottingham.

Cyhoeddir catalog i'r arddangosfa hon sy'n cynnwys lluniau lliw o'r darluniau, a chyhoeddir y nodiadau yn Gymraeg a Saesneg. Yn nodweddiadol o'r artist, gan gofio iddoroi lle mwy blaenllaw i'r Gymraeg pan fu'n golygu'r cylchgrawn *Link* i Gymdeithas Arlunwyr a Darlunwyr Cymru, nid cyfieithad mo'r nodiadau o un iaith i'r llall, ond yn hytrach sylwadau gwreiddiol yn y ddwy iaith.

Mae arddangosfa Ifor Davies yn Oriol West Wharf, Adeilad Jacob, West Canal Wharf hyd 28 Medi. **SD**

# Larwm y Sul yn Llandaf

Mae tua 30 o bobol yn aelodau o hen fand yn Llandaf - band y clychwy'r yn yr Eglwys Gadeiriol.

Ddwywaith yr wythnos, nos Fawrth ac wrth gwrs ddydd Sul, daw tua hanner y band at ei gilydd i ganu'r deg cloch sy'n crogi yng nghlochdy cadeirlan Llandaf.

Mae'r hynaf o'r clychau, y tenor tunnell o bwys, yn dyddio o 1783, ac yn gorwedd mewn crud o bren a osodwyd yn ei le ym 1879.

Yn naturiol ddigon, erbyn hyn mae oed y cyfarpar yn dechrau dangos, ac yn ei gwneud hi'n anos o wythnos i wythnos i dynnu'r clychau ac i gael y sain delfrydol allan ohonynt. I ateb hyn mae clychwy'r Llandaf wrthi'n codi arian i ail-gastio'r clychau ac i'w gosod mewn crud newydd sbon.

Y nod yw codi £100,000 a fydd yn ddigon i dalu am 12 cloch newydd ac am ffrâm newydd i'w cynnal. Hyd yn hyn mae bron i £80,000 wedi eu casglu, ond o bosib codi'r £20,000 nesaf fydd anoddaf.

Yn ôl Carys Lewis, sydd wedi bod yn tynnu clychau ers dwy flynedd bellach, bydd y clychau'n cael eu tynnu o'r clochdy, eu toddi, a'u hail-fwrw'n newydd sbon yn y copor a'r tun traddodiadol.

"Mae'r clychau erbyn hyn allan o diwn" meddai, "ac mae'n hen brydiddyn nhw gael eu hail-gastio. Pan ddaw'r clychau nôl mi fydd ganddyn nhw nodweddion newydd a swm newydd hefyd".

Mae canu clychau'n grefft gywrain, ac mae'r clycheuwyr yn barod iawn i'ch hatgoffa y gallu dyn dall ganu, ond nid dyn byddar. Mae'n ddawn canolbwyntio ar sain eich cloch chi, cloch eich cymydog a chlychau pawbarall yr un pryd, bron.

Er bod y clychau'n pwysu rhwng 400 pwys hyd at dunnell yr un, maen nhw'n hawdd i'w tynnu. "Anwesu'r gloch sydd angen, a bod yn dyner iawn â hi."

"Mae clychau Llandaf yn eitha anodd i'w canu, a'm ffefrynau i yw'r trydydd a'r seithfed. Maen nhw'n teimlo'n llyfn wrth eu tynnu, ac rwy wedi dod i nabod eu nodweddion nhw".

"Maen nhw'n dweud bod tynnu clychau'n dda i'ch pectorals chi, ac mae'n rhaid i chi gael techneg dda a bod yn lled ffit i'w tynnu nhw - rych chi'n chwysu lot, ac yn gorfod canolbwyntio drwy'r amser".

"Gall un camgymeriad bach olygu bod eich dwylo neu'ch coesau'n mynd ymhleth yn rhaff y gloch a'ch tynnu nes bwrw'r to. Fe allech chi dorri'ch gwddwg os



▲ Carys Lewis: "anwesu'r gloch sydd angen..."

nad ych chi'n ofalus".

"Mae angen canolbwyntio hefyd gan fod y clychau'n cael eu tynnu yn unol â threfn benodedig sy'n anodd i'w meistrolï".

Mae clycheuwyr Llandaf wedi canfod dulliau digon anarferol i gasglu arian i ail-fwrw eu clychau. Hwyrach mai'r dull mwyaf gwreiddiol yw her i lenwi tiwbiau Smarties gwag â darnau punt neu 20c. Gall un tiwb Smarties ddal £40.

Mae dull arall yn llai gwreiddiol, ond o dan yr amgylchiadau yn un go ddi-ddorol. Mae pawb debyg yn ei dro wedi rhoi darnau o arian o'r neilltu mewn potel chwisgi anferth wag. Y tro yn y stori y tro hwn yw mai hen botel chwisgi Bells sy'n dal y darnau.

Nid y clychau mawr yn unig sy'n mynd â bryd clycheuwyr Llandaf. Mae tymor y gaeaf fel arfer hefyd yn dwyn yr aelodau allan o'r twr i ganu clychau llaw, gan godi arian bob Nadolig at achosion da. Techneg arall sydd ag angen am ganolbwyntio manwl.

"Mae pawb sy'n canu clychau fel un teulu mawr," medd Carys Lewis, "ac mae'r arfer o ganu clychau fel pe bai'n cael ei etifeddu o genhedlaeth i genhedlaeth mewn rhai teuluoedd. Er nad

Eglwyswyr mo 'nheulu i, rydw i a'm chwaer ein dwy yn tynnu".

"Mi gewch chi hefyd rai clycheuwyr yn mynd ar eu gwyliau o gwmpas gwahanol dyrrau i ganu clychau, ac mae 'na groeso cynnes bob tro gan glycheuwyr eglwysi eraill i aelodau o'r teulu mawr sy'n galw heibio."

Cyndyn iawn yw'r clycheuwyr i sôn am bethau sydd wedi mynd o'i le yn eu tyrrau. Er hynny maen nhw'n tanlinellu mai anwybodaeth sy'n arwain at y damweiniau mwyaf difrifol wrth ganu clychau. Wedi'r cyfan, câi neb yrru car heb gael hyfforddiant a phrawf.

Y cyngor i unrhyw ddiethryn mewn clochdy yw "paid â chyffwrdd â dim byd," a hynny am resymau diogelwch, a "phaid â chroesi dy goesau" rhag i'r rhaff gydio ynddyn nhw a'ch tynnu i'r entrychion.

Bydd hen glychau Llandaf yn gadael eu cartref ym mis Ebrill am gyfnod o chwe mis cyn dod nôl ar eu newydd wedd. Prin iawn yw'r nifer sy'n cwyno am y swm, ond ar ddot mae chwe mis o heddwch ar fore Sul i drigolion hen ddinas Llandaf, a chyfle i gael cysgu'n hwyrach nag arfer, debyg!

# Colofn Shân

Tasg anodd i mi y tro yma yw cronico prysurdeb mis i un golofn. Rhaid i mi rwsut ddi-doli.

Gallwn lenwi'r golofn i'w hymylon â hanes ymweliad Ifan a'i rieni wythnos ar ôl yr Eisteddfod gan ddyfynu o'i barabl byrlymus. Sôn am ei ymweliad cyntaf â'r Eisteddfod, a'isylw mynych wrth weld unrhyw un yn cario Rhaglen y Dydd, sef pwyntio a gweiddi "Llyfr Nain Shân" fel petai pawb arall yn cario copi wedi ei ddwyn.

Ei fynych sôn am "Pafiliwn to mow mow", a bedyddiwyd y tracryddau yn "bympi di bymps", llawer difyrnach ganddo na'r glaswellt.

Do, bu'n Eisteddfod hapus, sirioldeb a rhadlonrwydd y Cadeirydd Aled Lloyd Davies fel pe wedi treiddio i holl naws yr Wyl.

Maes delfrydol, os yn gymhleth i ffeindio'ch ffordd o gwmpas. Y maes parcio hwylysa a fu erioed. Ei chael yn anodd i ddewis ble'r awn gan faint y dewis.

Mae gen i ychydig o bryder bod tuedd i'r Eisteddfod ddatblygu'n fwy o Wyl nac o Eisteddfod gan mor niferus y gweithgareddau ymyliol. "Hogan Steddfod" ydw i. Bu'n rhaid cribinio drwy Raglen y Dydd i ddethol rhyw dri digwyddiad y dydd, neu byddai perygl na chawn fwynhau dim wrth rithro o le i le.

"Eisteddfod y merched" fydd hon wrth edrych yn ôl dros y blynyddoedd. Dwy yn cipio'r prif wobrau. Cefais flas arbennig wrth ddarllen cyfrol Angharad Thomas *Si Hei Lwli*.

Gan fy mod yn gybyddus iawn â'r teulu, anodd oedd imi beidio uniaethu fy hun â bywyd y teulu fel y gwn i amdano. Sylweddolais yn fuan mai "Bodô" yr hen fodryb oedd "Bigw".

Llwyddodd Angharad yn eithriadol i gyfuno dwyster, rhwystrredigaeth, realaeth sefyllfa a hiwmor gyda chynhesrwydd heb unwaith fynegi chwerwder.

Do, fe gefais gyfle i ddarllen yn ystod yr wythnos, gan imi ildio i

wendid a methiant. Ni fûm i un o'r gweithgareddau nos, gan nad allaf wynebu dod allan i'r tywyllwch ac



ymballalu mewn cae i chwilio am fy nghar. Felly, darlennais ddau lyfr, a'r llall - *A Wider Sky* - gan Kyffin Williams.

Wrth ddarllen y cynnwys, gwelais bod ganddo ddwy bennod ar ei ymweliad â'r Wladfa. Temtasiwn go fawr oedd troi at y rheiny yn gyntaf, ond ymataliais. Buan iawn yr ymgollais yn y llyfr. Mae dawn yr arlunydd i greu llun ganddo hefyd wrth lunio brawddegau a chreu llun ac awryglych.

Mae dwyster ac unigrwydd ei fywyd fel llinyn drwy'r cyfan, ac eto nid oes yma unrhyw elfen o hunanosturi. Cyfeiria at ei aflwydd fel ffaith ac nid fel baich. Mae wedi cael bywyd lliwgar, ei gyfnod yn Llundain ac Ewrop yn gwilt lliwgar o brofiadau.

Mae'r llyfr yn llawn cameos o'r bobl y bu'n byw a chyfeillachu â nhw. Wrth gwrs, fe gefais flas ar y penodau ar Batagonia, gan bod gen innau fy narlun fy hun o'r Tir Pell yn barhaus yn fy meddwl. Ond dim mymryn mwy o flas nag a gefais ar y gweddill. Dyma gyfrol werthfawr arall o stabal Gwasg Gomer. Gallaf eich cymell yn frwd i'w ddarllen.

A dyna ddod yn ôl i Landaf a theimlo fel dweud "blwyddyn newydd dda" wrth bawb, gan mai'r Eisteddfod yw pinael y flwyddyn i mi.

Wythnos deuluol braf wedyn. Ifan a'i rieni yma, a minnau'n cael cyfle i warchod, siarad, canu a pharatoi pryddau i'r teulu bach, Elin a minnau. Pwysleisio bod grisiau fy fflat yn beryg, a bod "po po mawr" yno.

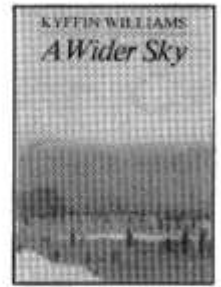
Erbyn diwedd ei ymweliad, fe ddysgodd nifer o ymadroddion. Wrth fynd ar hyd y landing estynol am fy llaw gan ddweud "beryg bywyd - säff sy saffa". Rhag imi ymdrabaeddu mwy am fy mhrofiadau neiol, a'ch blino, gwell i mi gloi, a'i gadael hi'n y fan yna yntè. Fel arall byddai hynny'n "beryg bywyd". Felly i minnau hefyd "säff sy saffa"!

## CYFROLAU I'W TRYSORI

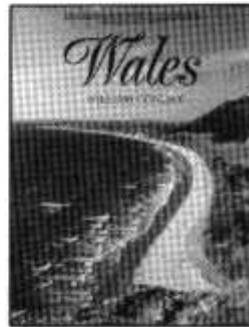
### A WIDER SKY Kyffin Williams

Yn y gyfrol hunangofiannol hon y mae'r awdur o arlunydd yn dwyn i gof ei brofiadau ym Môn, ei sir enedigol, ac yn Llundain, a'i deithiau i Awstria, Ffrainc, Gwlad Groeg, Yr Iseldiroedd, Yr Alban, Iwerddon a'r Wladfa ym Mhatagonia bell. Y mae yma lu o bortreadau geiriol trawiadol a chofiadwy o gymeriadau a lleoedd, pob un wedi'i lunio a'i saernio gan artist a'wyr sut i drin geiriau yn ogystal â phaent.

xiv255tud., dros 80 o ddarluniau ac wyneb-ddarlun lliw-llawn



£15.95 clawr caled



### Wales

### William Condry

Yn yr arweinlyfr cynhwysfawr a moethus hwn a baratowyd gan William Condry, naturiaethwr adnabyddus ac awdur o fri, ceir disgrifiadau o'r 120 a mwy o safleoedd ym meddiant yr Ymddiriedolaeth Genedlaethol yng Nghymru. Dyma gyfrol gwbl angenrheidiol i'r sawl a fydd ddyfnhau ei adnabyddiaeth o Gymru a'i thrysorau cenedlaethol.

xii239tud., fformat mawr, dros 120 o luniau lliw-llawn  
£24.95 clawr caled

## GOMER

Gwasg Gomer, Llandysul,  
Dyfed, SA44 4BQ  
Ffôn: (0559) 362371

## THE LOVESPOON GALLERY

### ..yng Nghaerdydd

*Deuch i ymweld ag oriel y llysoù caru gyda channoedd o weithiau gan sawl cerfwr unigol.*

*Yn y Lovespoon Gallery ceuch ddeithol anrheg traddodiadol a chywraint o waith llaw, o gerfiad bychan i gynullun cymhleth, a phrisau o £2 i £200.*

*Ar gyfer yr anrheg perffaith i benblwydd, priodas, bedydd, penblwydd priodas, ac achlysuron pwsig eraill, deuch i'r*



### 25 Stryd y Castell, Caerdydd

*15er Gwesty'r Angel a gyffwrthys â cblac y Castell  
Hefol yn Abergastell a Chaeffrynllin*



Adran Efyrdiau Allanol  
Prifysgol Cymru, Coleg Caerdydd

Am fanylion llawn o'n rhaglen dosbarthiadau Cymraeg ar gyfer 1991 - 1992 ar bob lefel, led led De-ddwyrain Cymru, ysgrifennwch atom yn:

38 Ffordd y Parc, Caerdydd CF1 3BB

## Gwenfron Moss 1898 – 1991

Ar Awst 10fed bu farw Gwenfron Moss, gwraig arbennig iawn a gafodd fywyd cyffrous, anturus a pheryglus ar brydiau, a hynny mewn cyfnod pan mai dim ond ychydig ferched a fentrau gwyrddo'r byd ar eu pennau hunain.

Ganwyd Gwenfron ym 1898 yng Nghoedpoeth ger Wrecsam, ac fe'i codwyd yn Salem, capel yr Annibynwyr. Cafodd addysg yn Ysgol y Merched Grove Park. Hyfforddwyd hi ar gyfer gwaith fferylllydd yn Llundain, ac yr adeg honno bu'n aelod yn y Tabernacl King's Cross.

I ogledd Lloegr yr aeth hi i gael swydd, ac yn syth ymaelododd mewn capel cynulleidfaoel. Dyma'r adeg y teimlodd y dylai gynnig ei hun i wasanaethu gyda Cymdeithas Genhadol Llundain, a rhoddodd hyn foddhad mawr i'w rhieni.

Anfonwyd hi i Tientsin yn China, i weithio yn yr Ysbyty Goffa, lle bu am chwemlynedd cyn dod adre ar "ffyrlo". Aeth yn ôl drachefn am dair blynedd.

Dychwelodd i Gymru i ofalu am ei rhieni, a bu'n gweini drostynt hyd y diwedd. Erbyn hynny roedd yr Ail Ryfel Byd wedi cychwyn, a ni fu'n bosib iddi ddychwelyd i China.

Symudodd Gwenfron a'i chwaer Hetty i Gaerdydd ddechrau'r 40au, a bu'n gweithio fel Ysgrifennydd Teithio i'r YWCA.

Aeth yn ôl i China ym 1946, ac fe'i chipiwyd hi a'i chydweithwyr gan y Comiwnyddion. Am gyfnod nid oeddent mewn cysylltiad â'r byd y tu allan, gyda'r amgylchiadau'n anodd.

Yn y pendraw gofodwyd yr holl genhadon i adael China, a symudodd Gwenfron i'r India i ofalu am fusnes brodwaith yr Eglwys. Bu am gyfnod hefyd yn teithio Awstralia a Seland Newydd, ac aeth i Zambia i weithio mewn canolfan i'r gwahanglwyfus.

Golygaf Gymru lawer iawn i Gwenfron hefyd. Ar ôl dychwelyd adre gweithiodd gyda phensiynwyr Llysfaen, ac yn y capel yn Minny Street.

Roedd hi'n berson cryf llawn egni, gydag argyhoeddiadau dwfn. Rhoddai groeso cynnes yn ei chartref i'r rhai alwai heibio, a chofir am ei hiwmor a'i chariad tuag at bobol ym mhobman. Braint oedd cael ei hadnabod. **MT**

• *Chwith gorfod cofnodi i Hetty, chwaer Gwenfron Moss, farw yn fuan iawn ar ei hôl. Bu'n Llyfrgellydd yn yr Amgueddfa Genedlaethol am flynyddoedd. Coffa da am y ddwy.*

# Arian gleision i fachu'r adar

## Rhys Parry ym Mharc Ninian

Wedi'r holl gyhoeddusrwydd rhad a gafodd clwb peldroed Caerdydd dros yr haf, daeth torf sylweddol a chwiilfrydig i Barc Ninian ar gyfer gem gynta'r tymor yn erbyn Lincoln.

Dangosodd Nick Wright eisoes ei fod yn feistr ar ddefnyddio'r cyfryngau i ennyn diddordeb yn nadeni'r clwb – ei glwb e bellach – a chael cefnogwyr i fentro nôl i'r nyth. Diokhiddofe, roeddochrgystaddeuol newydd yn perthyn i'r clwb.

Un agwedd boblogaidd o hynny yw'r system tâl mynediad newydd sy'n gysylltiedig â safle'r clwb yn y gynghrair, felly roedd gobaith gweld yr un penderfyniad ac arweiniad ar y cae.

Byddai targedau i'w cyrraedd, a thaliadau bonws sylweddol i'r chwaraewyr pe ceid dyrchafiad neu lwyddiant yng Nghwpan Cymru, ond daeth yn amlwg yn syth y byddai'r targedau hynny y tu hwnt i allu'r staff a etifeddwyd gan y drefn newydd.

Gyda sêr disgleiriaf y tim yn absennol drwy anaf ar gyfer y gem gyntaf, ni chafwyd y dechrau defnyddol, a sylweddolodd y gwr busnes y byddai'n rhaid iddo weithredu'n chwim i amddiffyn ei fuddsoddiad. Wedi'r perfformiad agoriadol trychinebus, byddai'n rhaid wrth ddawn dweud Sulwyn i lenwi Parc Ninian eildro, a dyn diogn tawel yw Mr Wright.

Ac ar ôl llwyddo i ddenu'r dorf yn ôl unwaith, nid oedd Mr Wright am eu colli'n syth, felly rhaid oedd mentro ar y farchnad drosglwyddo, ac o fewn wythnos roedd gan Eddie May, y rheolwr, dri wyneb newydd ymysg ei staff.

Llwyddwyd felly i gadw momentwm y gobaith a feithrinwyd yn y clwb ac ymysg y cefnogwyr.

Mae'r tymor yn ei glytiau o hyd, a'r dorf yn dal yn swmpus o'i chymharu â'r llynedd, ond yn bwysicach nahyn mae'n ymddangos y bydd Mr Wright yn berchennog

sy'n sylweddoli pwysigrwydd gweithredu i sicrhau llwyddiant.

With gwrs, nid peth hawdd yw prynu llwyddiant, er bod timau o'r Adran Gyntaf, fel Manchester United a Leeds wedi seilio'u gobeithion hwy ar y llyfr sicc.

Er hynny, ymddengys ar hyn obryd bod Eddie May wedi prynu'n ddoeth i ddatrys y gwendid yng nghanol y cae, a'r petruster o flaen y gôl. Y gobaith yw y bydd yn gallu

cyfuno doniau'r newydd-ddyfodiaid â'r talent lleol. Nid yw'n syndod bod optimistiaeth yn gorlifo ym Mharc Ninian a'r cefnogwyr yn glafoeri. Erbyn hyn dim ond torri'r syched sydd raid.

Mae'n rhaid cofio hefyd mai job go ddrud ydy prynu llwyddiant – dim ond gobeithio y bydd Mr Wright yn parhau â'r taliadau ac y bydd y chwaraewyr yn gallu sicrhau dyrchafiad.

## Pennod newydd i Stryd y Farchnad



▲ Richard Lynch a Russell Gomer yn *Flowers of the Dead Red Sea*

Ar ôl ugain mlynedd o lwyddiant mae Canolfan Gelfyddydau Chapter ar drothwy cyfnod newydd yn ei hanes wrth ail-lawnsio'r ganolfan y mis hwn, ynghyd â sicrwydd ariannol tuag at y dyfodol.

Bu'r hen ysgol uwchradd yn Stryd y Farchnad yn Nhreganna yn fwrwm o weithgaredd yn ystod yr haf, wrth i'r gwaith adnewyddu fynd yn ei flaen ar lawr gwaelod yr adeilad.

Yn ôl Dave Clarke, cyfarwyddwr Chapter, y nod yw parhau i fuddsoddi arian yn y gwasanaethau sydd ar gael i'r cyhoedd.

Y newidiadau mwyaf gwledol yw'r café, y bar, y swyddfa docynnau a'r orielau ar eu newydd wedd, a agorwyd ddoe (12 Medi).

I gyd-fynd â'r ail-lawnsio paratowyd amserlen i'r tymor newydd sy'n cynnwys theatr gyfoes, celfyddyd weledol, dawns, a sinema o Gymru a thu hwnt.

Mae tymor yr hydref hefyd yn cynnwys gwyliau o waith o Japan, a theatr o Tsiecoslofacia.

Yn newydd hefyd y tymor hwn mae gweithdy drama Cymraeg i blant rhwng 7 ac 11 oed, gweithdy a fydd yn rhoi sylw i agweddau gwahanol ar greu theatr.

Perfformwyr proffesiynol fydd yn rhoi'r arweiniad yn y gweithdai hyn, sy'n cael eu rhannu i grwpiau iau a hyn. Bydd y sesiwn gofrestru'n cael ei chynnal nos Fercher 18 Medi.

Mae Chapter hefyd yn cychwyn argyfnod o gydweithredu rhwng y ganolfan a chwmni drama Y Cwmni.

Bydd y bartneriaeth yn cychwyn ar 25 Medi gyda pherfformio *Flowers of the Dead Red Sea* gan Ed Thomas, awdur sydd ymhlith y dramodwyr cyfoes mwyaf diddorol, sy'n chwarae â'r mythiau a'r realiti sy'n gysylltiedig â'r Gymru gyfoes. Comedi yw *Flowers* am dri artist gwael, lladddy, a bow-tei fu'n eiddo i Tom Jones, a'r cyngor yw i chi archebu'ch tocynnau yn fuan iawn, gan iddyn nhw ddiflannu dros nos y tro diwethaf i'r Cwmni berfformio yn Chapter.



## Mudiad Ysgolion Meithrin

Gwahoddir ceisiadau am swydd  
**SWYDDOG DATBLYGU**

(rhan amser)

i **ARDAL DE MORGANNWG**  
(ardal Caerdydd yn bennaf)

Am fanylion pellach a ffurflen gais cysyllter â:  
Y Cyfarwyddwr, Mudiad Ysgolion Meithrin,  
145 Albany Road, Caerdydd CF2 3NT  
0222 485510

Dyddiad cau: Medi'r 20fed 1991

# Newid mawr i Ifor Bach

Bu sefydlu Clwb Ifor Bach ym 1983 yn gam mawr ymlaen i wasanaethau hamdden drwy gyfrwng y Gymraeg, a thros y blynyddoedd bu'n ganolfan atyniadol i filoedd, gydag aelodaeth blynyddol rhwng 700 a 800 mewn nifer.

Er hynny, y mis hwn mae'r Clwb yn troi dalen newydd ac yn ail-lansio'i hun fel canolfan frifiach ar ei newydd wedd.

Gwariwyd cyfwerth â £90,000 i drawsnewid y Clwb yn ystod y misoedd diwethaf mewn project a fydd, erbyn diwedd y mis hwn, wedi creu o'r newydd y darpariaethau ar y llawr gwaelod, gan gynnwys y Lolfa.

Tynnwyd yn helaeth ar gymorth llu o wirfoddolwyr a chymwynaswyr, ynghyd â gwasanaeth pensaernïol Cen Cên.

Yn ystod yr wyth mlynedd diwethaf cynhaliwyd dros 500 o nosweithiau adloniant yn y Clwb. Gyda'r cyfleusterau newydd, moethus gobeithir apelio at gynulleidfa ehangach o bobol.

Mae cynlluniau ar y gweill hefyd i newid sain a goleuadau y neuadd gyngerdd ar lawr ucha'r clwb, ynghyd â chynlluniau i wella'r adnoddau cyfarfod ar yr ail lawr.

Yn ôl Ceri Morgan, rheolwr Clwb Ifor Bach ers tair mlynedd, mae'r gwaith sydd ar droed yn mynd ymhell i ateb cwynion beirniad y Clwb, yn osgystal â denu busnes newydd i'r lle.

"Dyw'r Lolfa ddim yn cael ei defnyddio'n ddigon cyson yn ystod yr wythnos, ac mae'n rhaid i ni wario arian er mwyn denu busnes newydd".

"Y carped yn y Lolfa oedd yn bennaf gyfrifol am y cwynion - ac mi roedd e'n drawi. Mae hwnna erbyn hyn wedi mynd, ac mae gynnwys ni lawr pren sy'n llawer

haws i'w glanhau. A gyda'r lle yn edrych yn lanach ac yn haws i'w gadw'n lân, rwy'n gobeithio bydd ein cwsmeriaid ni'n hapusach".

Ar hyn o bryd, busnes y bar sy'n dod â'r incwm mwyaf i'r Clwb, er bod gan Ceri syniadau at ddatblygu gwasanaethau busnes, gan gynnwys asiantaeth adloniant, disgo teithiol a darparu bwyd. Mae sôn hefyd am gydweithio ag S4C i gyflwyno blwch-sgrech fideo yn y Clwb.

"Ein nod ni nawr yw cael dwy stafell yn y Clwb sy'n gweithio, ac sy'n dderbyniol i anghenion Cymry Cymraeg Caerdydd. Mae agwedd y Clwb wedi newid yn ddiweddar, ac er fod busnes wedi disgyn dros y blynyddoedd diwethaf, mae proffesiynoldeb newydd ynglyn â gwario wedi bod o help i'r Clwb."

Gyda'r newid yn yr adeilad mae'r Clwb hefyd yn newid cyfnod y flwyddyn aelodaeth sydd o hyn ymlaen i gychwyn ym mis Medi. Ac i'w helpu i gyrraedd y nod o roi wyneb newydd i'r holl adeilad, mae pwyllgor y Clwb yn annog pawb fu'n aelod o'r Clwb ers 1983 i ymuno unwaith eto am flwyddyn, er mwyn darparu cyllid digonol i gynnal y gwaith adnewyddu.

Ddiwedd mis Medi bydd Clwb Ifor Bach yn cynnal penwythnos ail-lawnsio ar y 27ain a'r 28ain o'r mis, gydag elw'r ddwy noson yn mynd at Bopath Cymru a Chymdeithas yr Iaith Gymraeg.

Mae amserlen adloniant y tymor hefyd wedi ei threfnu, gan gynnwys cyngerdd gan Steve Eaves ar 21 Medi a'r Anrhefn ar 2 Hydref, ynghyd â darlithoedd Cymdeithas Camhuanawc ary Gwyddelod yng Nghymru, nos Lun 16 Medi, Tiroedd y Basg ym mis Hydref a'r iaith Gymraeg yng Nghaerdydd ym mis Tachwedd.



▲ Lolfa à la terrasse yng Nghlwb Ifor



## Penwythnos yr Ail-Lawnsio

### Nosweithiau Elusennol:

Medi 27  
er budd Bopath Cymru  
Cabaret cynnar:  
Sêr heddiw - prisiau '83

Medi 28  
Noson er budd Cymdeithas yr Iaith

**Dewch i weld y newidiadau,  
ac ymaelodwch!**

Manylion a thocynnau: 232199

## Stilo'r crychau yn Nhŷ'r Cymry

Nid Clwb Ifor Bach yw'r unig ganolfan ddiwilliannol Gymraeg sy'n gweld gweddnewid y dyddiau hyn. Mae Tŷ'r Cymry yn Heol Gordon hefyd dan ei newydd wedd.

Eisoes eleni gwanwyd £1000 ar ffabrig yr adeilad, ac mae cynlluniau ar droed i wario £1600 ymhellach i addasu'r ganolfan.

Y bwriad yw diogelu y bydd gwell graen ar Dŷ'r Cymry, ac y bydd gwell cyfleusterau yno na fu erioed.

Mae Tŷ'r Cymry o ddydd i ddydd

yn fwrllwm o weithgareddau. Yn y ganolfan mae swyddfeydd Cymru y Mudiad Addysg Gristnogol ac Ymgyrch Senedd i Gymru, yn ogystal â swyddfa cell Caerdydd Cymdeithas yr Iaith Gymraeg a swyddfa ranbarthol UCAC, a chynhelir yno hefyd gylch meithrin llewyrchus.

Mae'r Tŷ hefyd yn ganolfan dysgu Gymraeg, sy'n cynnwys dosbarthiadau poblogaidd gan Gymdeithas yr Iaith, cyrsiau llenyddol, darlithiau a Chlwb Cam Ymlaen.

# Menna'n Manylu

## Menna Medi ar grwydr

Wnai ddim mo'ch diflasu drwy sôn am y Steddfod y mis yma, ond mi fyddde'n drueni pe bai'n cael safle barhaol pe ond i'r Cymry digymraeg glywed yr iaith ar flaenau tafodau miloedd o'u cyd-wladwyr, heb sôn am i ni'r Cymry Cymraeg gael ymweld â gwahanol ardal- oedd, diwylliant a phobol ein gwlad.

Drwy drafaello a mynd ar wylle yng Nghymru rydw inne'n dod yn fwy ymwybodol o ddaeryddiaeth a thafodieithoedd gwahanol gymoedd, pentrefi a threfi, ac ar un o'm teithie chwarterol, pleser o'r mwya oedd mynd i aros i Bowys ac ardal Llangadfan a Llanerfyl.

Er mai cwta bymtheg milltir sydd o'm cartre i'r ardal fynyddig, gartrefol yma, prin oeddwn yn gyfarwydd â'r lle.

Gwesty o'r enw'r Cann Office yn Llangadfan oedd ein trigfan am y penwythnos, a'r ardalwyr eto'u croeso gwresog yn gwneud inni deimlo fel petaem yn rhan o'r gymdeithas glôs yn syth.

Mae'r adeilad hynafol yn dyddio nôl i'r 14eg ganrif pan arhosodd Harri VII yno ar un o'i deithiau yntau! Ystyr enw'r dafarn yn ôl y bobol leol yw Cann = tancard, ac Office = ceffyl. Yma hefyd meddent y ddi William Jones, Dolannog oedd yn ysgolhaig o fri. Yn ôl pob tebyg dyma un o'r dynion yr oedd gan William Watkins Wyn ofn dirfawr ohonol.

Ar y nos Wener roedd tîm peldroed Bryncoch yn herio tîm lleol yn Llanfyllin, a chawsom noson hwyllog yno cyn ymuno â chriw o ffermwyr ifanc Llangadfan mewn parti yn fferm Maes Clynnog nepell i ffwrdd. Hyfryd oedd gweld un o'r traddodiade gwledig yn dal yn fyw - pawb yn ymweld â'i gilydd ar nosweithiau yfed a thrafodaeth hir am y creifio fore trannoeth, y Sioe Amaethyddol fawr, a chân neu ddwy i ddiweddu'r noson.

Yn y bore, er gwaetha'r pen mawr, i ffwrdd â ni i'r Trallwng i siopa, gan bicio i Ben-y-bont-fawr am ginio. Ar y ffordd nôl troi i ardal Esgob William Morgan i Lanrhaeadr-ym-Mochnant i weld pistyll sydd i fod yn un o saith o ryfeddodau Cymru. Y rhyfeddod mwya i mi oedd y diffyg dŵr oedd ynddo a hithe wedi gwneud gwanwyn mor wael.

Cefais gyfle yn yr hwyr i

**I hysbysebu yn y  
Dinesydd ffoniwch  
0222 521192 neu  
0222 598243  
fax 0222 521192**

y mweld â theulu fy mam yn ochre Llanerfyl, ac roedd yn deimlad arbennig gweld perthnase na welais erioed o'r blaen. Roedd y croeso'n cryfhau bob gafael, a chawsom wahoddiad arall ar y nos Sadwrn i barti mewn ffermdy arall. Doeddwn i heb chwarae strip jac ers o'n i tua deg oed, ac roedd rheswm dipyn mwy diniwed i'w chwarae adeg honno! Diolch fod ein dyn taci wedi cyrraedd mewn pryd, cyn i mi orfod tynnu fy...sgidie!

Fore Sul dyma alw i weld cartre Ann Griffiths yn Nolwar Fach, ac yna i weld ei bedd yn eglwys y plwy, Llanfihangel yng Ngwynfa. Roedd enwau'r llefydd wedi fy swyno gymaint â hanesion am yr emynyddes enwog!

Yna troesom i mewn i westy moethus Llyn Llanwddyn am goffi bach, uwchben un arall o lynnoedd Cymru a foddwyd gan y gelyn. I orffen ein taith dyma fynd adre at mam i gael cinio yng Nghynllwyd, ac achub ar y cyfle i fynd ar daith OM, i ddangos i ddwy ffrind lle'r oedd cartre'r sgolor o Goed y Pry.

# Byd y Bol

## Dafydd Saer yn y gegin

Bûm innau a'r musus i Lydaw am dair wythnos dros yr haf.

Fel rhai na sy'n bwyta cig na physgod, buasem wedi gorfod byw ar arlwy o grêpes, pizzas ac ômledau, oni bai inni fod wedi bod yn ddigon ffodus i gael aros gyda ffrindiau.

Unwaith eto fe'm trawyd gan eu hyblygrwydd ynglŷn ag oriau bwyta ar y cyfandir.

Does mo'r un brys i wneud popeth ar yr un adeg o'r dydd yn feunyddiol ag sydd yng Nghymru, ac mae hyn yn wir am fwyta ac yfed hefyd.

Felly, gallasai pryd yr hwyr gychwyn tua 6 y nos gyda Kir neu pastis, a gorffen tua 11 gyda phaned o goffi, cyn mynd allan am wydraid bychan o gwrw Leffe neu Mort Subite. A dim llosg cylla o fod wedi stwffio'n rhy gyflym!

Ta waeth am hynny, wedi cyrraedd yn ôl i'n cartref clyd yng Ngwlad y Gân, yr oeddem gryn dipyn yn dlotach, a phenderfynais gynilo tipyn ar fwyd cath (sef y bwyd a roddaf i'r gath, nid bwyd cath i minnau i'w fwyta), trwy addasu ychydig ar hen rwytaf lysieuol.

Y cwbl sydd ei angen ydy ychydig owsniau o seigiau bychain o TVP (Textured Vegetable Protein, neu

Prodin Llysiau Ansawddoledig) a ellir eu cael o siop megis Pulse yn Heol y Brenin ym Mhontcanna, ciwb stoc llysiau, cyw iâr neu gig eidion; tua ¾ peint o ddŵr berw, ac ychydig o gelatin.

1. Toddwch y ciwb stoc yn y dŵr berw, ac yna mwydwch y seigiau TVP yn y stoc am tua hanner awr.

2. Ychwanegwch y gelatin yn ôl cyfarwyddiadau'r gwneuthurydd, ac fe ddylai'r cyfan sadio megis y cig a'r jeli a geir mewn tuniau o fwyd cath neu gi.

I arbed arian, gellir cymysgu'r bwyd maethlon a rhad hwn â bwyd tun masnachol.

Bydd eich cath yn eich caru fel nas gwnaeth erioed o'r blaen wedi blasu'r clasur sawrus amheuthun hwn.

Gallwch amrywio'r cynhwysion yn ôl chwaeth unigol eich cath hefyd, trwy ddewis cwbiau stoc o amrywiofflas.

Gellwch wahodd Modlen at y bwrdd â balchder yn eich llais, "Tyred Modlen. Heddiw yr wyf wedi paratoi jwsi tendyr tsyns â blas garleg a phertysiau i ti. Hapus fwyta, pws!" lechyd da, gathod.

## Dotio ar ddawn y ddinas

Er bod yr adran gelf a chrefft yn rhan bwysig o weithgareddau'r Eisteddfod, dyw pobol ddim yn sôn amdani fel y gwian nhw am weithgareddau'r babel lôn neu'r pafiliwn mawr. Mae hyn yn resyn, a byddai'n dda pe bai'n bosib llunio arddangosfa o'r holl waith buddugol a luniwyd gan bobol Caerdydd ac a enillodd glod yn Eisteddfod Bro Delyn.

Un o'r enillwyr oedd Bob Roberts y cyfeirwyd ato esoes yn y rhifyn hwn, ac enillodd Jenni Harrison o Benarth yr ail wob yn yr adran galigraffi, ynghyd â Kim Shay o Alfred Street ddaeth yn drydydd yn yr adran gwaith ffasiwn.

Mae'n hyfryd cael llongyfarch D J Davies, y crefftwr digymar a wnaeth gymaint o'i ôl yn Sain Flagan, am ennill ail wob yn

yr adran dylunio gwrthrych dau neu dri dimensiwn o bren neu ryw ddefnydd arall.

Roedd ei fasedd wial hyfryd yn mynd â llawer ohonon yn ôl i'r adeg pan oedd basgedi o'r fath yn bwysig ym mywydau llawer. A dotiodd amryw hefyd ar y set hyfryd o ddarnau allor acrylig a ddaeth â phedwaredd wob yn yr adran i Tearlach Greig o'r Eglwys Newydd.

Roedd yn hyfryd gweld enwau rhai o bobol ifanc Caerdydd yn adranau Ysgoloniaethau'r Eisteddfod. Cafodd gweithiau Branwen Roberts a Catherine Wright o Ysgol Glantaf, a Victoria Sawdon o Ysgol Uwchradd yr Eglwys Newydd eu harddangos gyda chryn ganmoliaeth.

Cafodd gwaith Esther Louise Topley o Ysgol Gyfun Radur a Huw Rhys Williams o

ysgol Glantaf gryn glod yn yr adran astudiaethau tri-dimensiwn, a gwelais nifer yn dotio ar y gadair ardderchog, ar gyfer rhai sy'n dioddef o anhwylder y cefn, a luniwyd gan R G James o Ysgol Gyfun Glantaf. Mae ei disgrifio â'r gair 'cadair' yn unig yn y catalog yn gwbl annigonol. Mae'n gampwaith bychan.

Roedd yn dda gweld enw Emma Highgate o Ysgol Glan Elai ymhlith y rhai a ganmolwyd yn yr adran Astudiaethau Tecstilau.

Wrth gwrs, bydd pawb yn gwybod erbyn hyn mai'r adeilad a gafodd y fedal aur am bensaerniaeth oedd Neuadd Sir De Morgannwg, Glanfa Iwerydd. Un o'r ffactorau a aeth â'r adeilad i'r brig oedd fod ynddo gorlan hyfryd i blant, ac ychydig o'r gwaith teilo wedi cael ei gynllunio gan y plant eu hunain. Enghraifft wych o'r dwylo bychain a'r dwylo mwy yn cydweithredu.

W J Jones

## Nodyn o'r Brifwyl

Daeth awyr iach i'r gweithgareddau, ac arweinydd newydd i lywio Cerddorfa Genedlaethol Ieuencid Cymru. Dan arweiniad Elgar Howarth, torrwyd tir cerddorol gwahanol, ac fe droes perfformiadau'r gerddorfa'n antur cyffrous - rhy gyffrous o bosib.

Dan gyfarwyddyd Arthur Davidson daethom i gael yr hyn a ddisgwyllem. Caem glywed yn gyson y gweithiau rhamentaidd poblogaidd o'r ganrif ddiwethaf. Popeth yn iawn yn ei le, ond cawsom ein hysgwyd eleni.

Llanwyd pafiliwn Eisteddfod Bro Delyn â seiniau newydd y ganrif hon, a'r unig ddam i oroesi o'r ganrif

ddiwethaf oedd Verdi yn ei ddilyniant o gerddoriaeth ei opera Nabucco.

Am weddill y rhaglen clywsom gonsierto i'r piano a cherddorfa gan Shostakowitch, 8fed Symffoni Vaughan Williams, ac yn yr ail hanner, draw â ni i America.

Am wn i, darn Charles Ives *Tri Lle yn New England* a'n hysgytwodd fwyaf. Roedd y tri symudiad, ac yn enwedig yr ail, yn frith o gyfuniadau seinio anghyfarwydd, ond ni all neb wadu ergyd gyffrous y cyfanwaith.

Mae Ives yn tynnu'n llwyr ar y cefndir Americanaidd, yn hanesyddol, yn ddiwyllianol ac yn gerddorol. Yn hyn o beth mae'n creu byd cerddorol

unigryw Americanaidd.

Eitem olaf y rhaglen oedd dilyniant o gerddoriaeth *West Side Story* gan Bernstein. Roedd hi'n brudol tali'r deyrnged hon i gyfansoddwr a wnaeth cymaint i hybu pob math o gerddoriaeth, ac yn arbennig felly y ddrama gerdd.

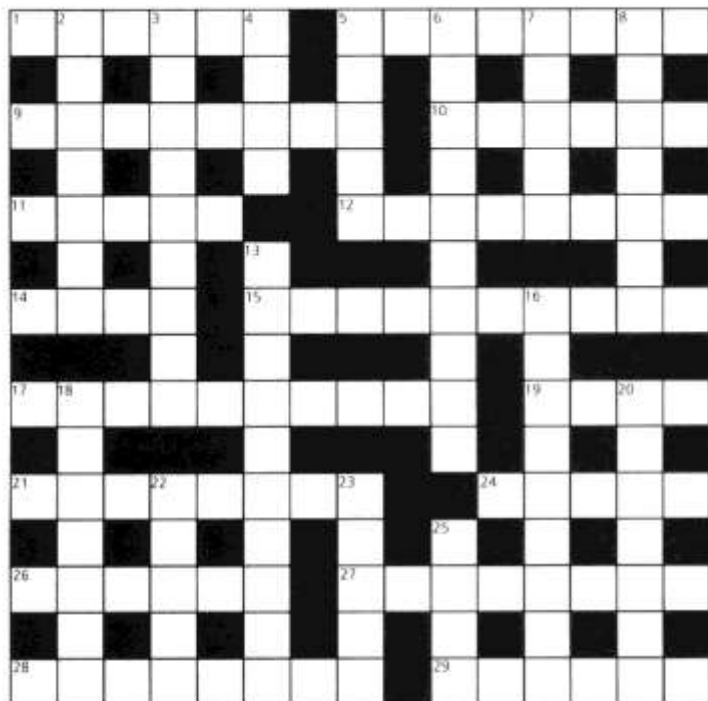
Roedd y noson yn orchest o ran y gerddorfa, yn glod mawr i weledigiaeth Elgar Howarth, ond efallai ei bod wedi bod yn ormod o bwdin i rai o'r gynulleidfa. Hwyrach y gellid bod wedi cynnwys eitem mwy cyfarwydd yn lle'r symffoni. Ond roedd hi'n noson o hyder a gobaith ac o ehangu gorwelion pawb a gafodd y fraint o fod yno.

Wynne Lloyd



# CROESAIR AP LEWSYN

## Rhif 112 Medi 1991



### Ar draws

- Ychydig cyn pryd? (6)
- Y muriau a welai Moelwyn o gwmpas y Ddinas Gadarn (8)
- O sedd fel a weir yma, geflir synied am fannau arbennig i godi tŷ neu gynnal sioe. (8)
- Ritardando (6)
- Rho gyw i'w bobî a'i ddarnio (5)
- Ffo i'r ardd, Dafydd, i droi i le anghysbell. (8)
- Archolia gafwyd ar y llwybr Wynfe. (4)
- Gwresog a llwgar o huawdl. (10)
- Gwaith y prydydd, a fu'n fodd am radd i Bethan o waith ymchwil. (10)
- Derynsydd yn adnabod aderyn arall. (4)
- Daethpwyd i gymod. (8)
- Byddaf ar fy ennill o gael hwn yn iawn. (5)
- Dod ar ôl cerbyd i gael elusen. (6)
- Drysu Marged ag astudiaeth o wyddor iaith. (8)
- Gwrandawiad yn y llys israddol? (8)
- Gresyn eu trin mor arw. (6)

### Cystadlueaeth a Datrysiaid 111

Derbyniwyd 12 cynnig, ond dau yn unig oedd yn hollol gywir. Bu clw rhif 1 i lawr yn faen tramgwydd i'r mwyafnif. Y ddau oedd yn hollol gywir oedd Margaret Jones, 27 Heol Betws y Coed, Cyncoed, a John Hughes, 24 Solva Avenue, Llanisien. Enw Mrs Jones a dynnwyd o'r het ac felly caiff hi'r tocyd llyfr a'r clod. Y clod yn unig a gaiff Mr Hughes.

### Cystadlueaeth Rhif 112

Tocyn £5 fel arfer. Eich enw a'ch cyfeiriad ar ymyl eich cynnig, i gyrraedd Ap Lewsyn, 13 Rannoch Drive, Cyncoed erbyn 21 Medi.

### I lawr

- Rhoddant eu bryd ar wyllo ednod. (7)
- Fel lwydda grym i sicrhau pwysigrwydd y gwyr adnabyddus (9)
- Fe roed cyflie i ymnyddhau o'r pilsgyn. (4)
- Buwyd yn berchen ar rywbeth (5)
- Cynnal oedfa? (10)
- Achos gwreiddiol y Cwmp. (1,4)
- Sicrhau, gan roi i yswain ei le priodol. (7)
- Lle i werthu Ffrancod a phrynu drachmae. (10)
- Pawerna yn y tywyllwch, o bosib. (9)
- O Dorypandy gaf achos i ddwyn. (5)
- Llinyn meddal mewn ceg, sy'n destun cerdd (4)



### LYNN JONES

Buddsoddiadau  
Yswiriant Bywyd  
Pensiynau



30 Highfields, Llandaf,  
Caerdydd CF5 2QB

Ffôn (0222) 562816

### Cyfieithu a Theipio

Gwasanaeth yn Gymraeg  
a Saesneg, yn rhesymol  
a chyflym  
Cysylltwch â Carys  
0222 345010

### Telynores

Achlusuron  
arbennig  
(ee priodasau)



Cysyllter â  
0222 531182

### Teipio

Am waith teipio cyflym  
ac am brisiau rhesymol yn  
Gymraeg, Saesneg, Ffrangeg  
cysylltwch ag Elen

0443 491288

# Diwedd y gân...

A gawn ni fanteisio ar y cyfle hwn i ddiolch i'n tanysgrifwyr am eu cefnogaeth ffyddlon dros y flwyddyn ariannol ddiwethaf 1990-91. Nodir eu henwau isod yn union fel y'u cofnodir yn ein cyfrif banc. Ymddiheurwn am beidio â cheisio ychwanegu manylion llawn am neb rhag methu nabod un:

M Anderson; J L Brace; Bevan; Bulmer; Tony Couch; G A Coles; E G Cleaver; D E Davies; T R ac M Edwards; E V ac M G Evans; R A a D R Evans; J A a T Evans; G W W Evans; T J Evans; Evans (3); S T Evans; Goodfellow; Robin Gwyndaf; Hall; Hughes; Humphries; Huws; A O Griffiths; P A Gillard; R Griffith; E J a G Jones; I W James; D G Jones; D J ac M James; Leslie Jones; Jenkins; Jones; Jobbins; C S Jones; Jones (4); Jarman; D W Lloyd; Nansi Jones; W J a E E Jones; G ac M Price; K J Kane; M Price; Prydderch; A K Lewis; Parry; Pierce; D E W ac E A Thomas; Syr Cennydd Traherne; W Thomas; H S ac E S Thomas; G ap Robert; Thomas (5); E B ac S I Richards; J Rhys; E C Rees; Roberts (2); Rosser; Richards; Rees; Rowlands; Saer; Geraint Williams; G G a S R Walters; Watkin Powell; Watters; T A Williams; D Williams; Dr E Williams; Williams.

Mae'r rhestr o'r rhai a gyfrannodd yn uniongyrchol yn fwy manwl, er y byddai'r Trysorydd yn gwerthfawrogi cael eu cyfeiriadau:

Mrs G P Carter; Mrs S M Evans; Mr Glyn Evans; Dr a Mrs Meredith Evans; Mr a Mrs P Griffith; Mr a Mrs Gwilym Humphreys; Mrs Edna Wyn Morgan; Mr Morgan (Llaneirwg); Mr a Mrs Glyn Owen; Mr a Mrs O J Rook; Mrs Margaret Russell; Barnwr a Mrs Hywel ap Robert; Dr a Mrs J R R Thomas; Mr a Mrs H V Thomas; Mr a Mrs Bill Thomas (Aberystwyth); Mr W J Jones; Mrs Maft Anderson; Ms M Parri; Mrs H Glain.

Gobeithio y bydd arweiniad cyfranwyr y flwyddyn ddiwethaf yn ysgogi eraill i gyfrannu'n gyson drwy ddefnyddio archeb banc sefydlog (boed yn fisol neu'n flynyddol) - gweler y ffurflen isod.

Rydym wedi newid ein cyfrif banc yn ddiweddar ac yn y man caiff y sawl sy'n gyfrannu drwy archeb banc fanylion am y newid yn uniongyrchol o'i fanc. Erfynnwn ar ein cefnogwyr oll, hen a newydd, i lenwi archeb banc newydd, gan ychwanegu ar yr un pryd at eu cyfraniad os oes modd. Dychweler yr archeb isod i'r Trysorydd yn ddioid, a'i gyfeirio ato yn 5 Beale Close, Danescourt, Llandaf, Caerdydd CF5 2RU.



## y Dinesydd Archeb Banc Sefydlog

I Fanc. .... CCC

Cangen. ....

Byddwchystal â thalu i Fanc Midland, Cangen y Ddinas, 114 Heol Eglwys Fair, Caerdydd (Rhif Cód Didoli 40-16-18) i gredyd Y Dinesydd rhif 21256270 y swm o £... i ddechrau ar ... ac wedyn bob mis/blwyddyn (dileer yr amhriodol) hyd nes y derbyniwch rybudd pellach gennyf/gennym, gan ddyfynnu'r cyfeirnod ... a debydu fy/ein cyfrif yn unol â hynny.

Cyfrif i'w ddebydu. ....

Rhif y cyfrif. ....

Llofnod(ion). ....

Dyddiad. ....

Byddwchystal â dileu unrhyw archeb sefydlog arall o blaid Y Dinesydd.

Dychweler y ffurflen at y Trysorydd, Y Dinesydd, 5 Beale Court, Danescourt, Caerdydd CF5 2RU.

Medi 91



Ydych chi erioed wedi meddwl y gallech chi gyfrannu erthyglau difyr i'r Dinesydd? Wel, dyma'ch cyfle.

Bydd rhifyn nesaf cylchgrawn newyddion Cymraeg Caerdydd yn ymddangos ddechrau mis Hydref, a rydym yn disgwyl yn eiddgar at gael cyhoeddi'ch erthyglau, luniau a'ch llythrau chi.

Y dyddiad olaf ar gyfer derbyn copi i'r rhifyn nesaf yw 23 Medi. Anfonwch at y Golygydd yn y cyfeiriad isod, neu anfonwch fax at Surexit Cysylltiadau Torfol: 521553.

### Golygydd:

Shân Emlyn, 5 Yr Hen Dŷ, Heol Far, Llandaf, Caerdydd CF5 2EE. 0222 567438

### Dylunio, hysbysebion ac argraffu:

Surexit Cysylltiadau Torfol, 10 Meingruffydd Drive, Yr Eglwys Newydd, Caerdydd CF4 7HS. 0222 521192 Fax 0222 521553

Pob gohebiaeth at y golygydd. Nid yw cynnwys yr erthyglau a gyhoeddir yn y Dinesydd o reidwdd yn adlewyrchu barn y cyhoeddwyr. © Y Dinesydd 1991 14,400 o ddarllenwyr. Dyddiad cyhoeddi: 13.09.91.

# Hel Meddyliou

"Ymhle ceir y geiriau Pwy yw hon sy'n ymddangos fel y wawr, yn brydferth fel y lloer, yn ddisglair fel yr haul... blantus?"

"Yn awdl fuddugol Eisteddfod Bro Delyn, syr".

"Da iawn 'mhlant i. Deg allan o ddeg".

Gellid dychmygu'r ddrama fach uchod mewn unrhyw wers Gymraeg mewn ysgol yn y dyfodol, a'r plant a'r athro ar delerau da â'i gilydd.

Ond gellid dychmygu'r un cwestiwn yn cael ei holi mewn dosbarth Ysgol Sul a'r ateb yn wahanol - ac eto'n gywir.

Yr ateb fyddai "yn Cân y Caniadau neu Caniad Solomon - y chweched bennod a'r ddegfed adnod". Yna byddai'r athro'n dweud "gorffennwch yr adnod, blant", a byddai ambell un hyddysg yn ei Feibl yn ateb ar ei ben "yn urddasol fel llu banerog".

A dyna roi'r darlun o'r ferch ddelfrydol yn awdl fuddugol Bro Delyn mewn anawsterau dybryd.

Llu banerog? Prin. "Terrible army with banners" medd y Saesneg.

Beth ddywedai Eirian Davies am gyffelybiaeth fel'na? Neu gyfieithad 'o'nadwy' Molfatt "overawing like an army with banners". Gadawodd cyfieithydd y *Good News Bible* y cyfeiriad at y llu banerog allan yn llwyr o'r darlun. Hwyrach mai'r Beibl hwnnw ddarlennodd Robin Llwyd ab Owain.

Yr hyn yn sicr a wnaeth oedd cymryd y darlun gwreiddiol o Ganiad Solomon lle disgrifir cariad perffaith mab at ferch, a chariad merch at fab.

Fel y gwyr y cyfarwydd, cymrodd ysgolheigion beiblaidd lldewig y darlun fel perthynas Duw â'i bobol, ac eraill fel disgrifiad o gariad Crist at ei Eglwys, a chariad yr Eglwys at Grist.

Defnyddiodd Ann Griffiths yr ymadrodd yn ei hemyn hithau:

*O! na bai fy mhen yn ddyfroedd,  
Fel yr wyblwn yn ddilai,  
Am fod Seion, lu banerog,  
Yng ngwres y dydd yn llwffhau...*

Y proffwyd Jeremeia roddodd y darlun hwnnw iddi. Aeth yn ystrydeb bellach i sôn am

wybodaeth anhygoel Ann o'r Beibl, a'i defnydd helaeth ohono yn ei hemynau.

Medd Jeremeia "O na hai fy mhen yn ddyfroedd a'm llygaid yn ffynnon o ddagrau" (9,1).

Darlennais ryfle mai testun pregeth gyntaf yr Archdderwydd William Morris oedd yr adnod "Pwy yw hon sy'n ymddangos fel y wawr, yn brydferth fel y lloer, yn ddisglair fel yr haul, yn urddasol fel llu banerog", ac iddo bregethu ar nodweddion yr Eglwys.

Mae'n gyffelybiaeth gyfoethog er yn ddelfrydol. Ac os gall bardd - prifardd yn wir - ddefnyddio'r Beibl i ennill Cadair yr Eisteddfod, mae gan bregethwr bob hawl i'w ddefnyddio, a defnyddio'r un geiriau i draethu ar harddwch a nerth yr Eglwys.

Mewn dyddiau pan gyfeirir at wendid yr Eglwys ac amherthnasedd y Beibl yn y Gymru gyfoes - ac yn y gorllewin yn gyffredinol - tybed a gawsem awdl mor odidog eleni heb i un bardd o leiaf droi at y Beibl fel ffynhonnell ei ysbrydoliaeth?

# y Calendar

## 16 Medi

Y Gwyddelod yng Nghymru, darlith Cymdeithas Carmhuanawc gan Dr Paul D'Leary. 8.00pm, Clwb Ifor Bach

## 20 Medi

Y Gweledigaethau gan gwmmi Bara Caws, yn Ysgol Gyfun Llanhari. Tocynnau ar gael drwy ffonio 0443 237824

## 27 Medi

Penwythnos Ail-Lawnsio Clwb Ifor Bach. Nosweithiau elusenol

## 28 Medi

Cyrddau sefydlu'r Parch Denzil Ieuan John, yn y Tabernacl. Oedfa sefydlu 2.00pm. Oedfa Bregethu 6.00pm

## 3 Hydref

Cyfarfod Blynyddol Clwb Ifor Bach

## 5 Hydref

Cawl, clocs a cherdd yn Neuadd y Plwyf, Dinas Powys. Noson i godi arian i'r Wyl Gerdd Dant. Mynediad £5

## 7 a 8 Hydref

Hualau gan Hwyl a Fflag. Theatr y Sherman

## 17, 18, 19 Hydref

Un Nos Ola Leuad, dangosiad gan Ffilm Cymru yn Chapter. Elw'r noson i'r Dinesydd

Cysylltwch â Lynn Jones,  
0222 562816

gyda'ch manylion i'r Calendar

# y Sêr

## Eiry Palfrey



### Aries

Mae hi wedi bod yn haf o hwyl a sbri, ond mae hi'n amser i chi bellach i ganolbwyntio ar eich gwaith, mae'n lawer o'ch blaen i'w gyflawni yn ystod y misoedd nesaf. Cymrwch ofal o'ch iechyd, ac os buoch yn teimlo'n anhwylyd yn ddiweddar ewch at y meddyg cyn i bethau fynd yn waeth.

### Taurus

Mi fyddwch yn awyddus i fynd allan a chael amser da y mis hwn, a pham lai? Rydych chi'n haeddu tipyn o hwyl a chyfle i ymlacio. Mae plant yn chwarae rhan bwysig yn eich bywyd ar hyn o bryd. Efallai y clywch sôn am ychwanegiad i deulu rhywun sy'n agos i chi.

### Gemini

Bydd mis Medi'n dechrau'n ardderchog i chi, a chewch gyfle i ofyn ffafwr, neu ddilyn trywydd dyrchafiad yn y gwaith. Mi fyddwch yn chwarae eddau'ch teulu yn flaenllaw yn eich bywyd y mis hwn, ac os ydych yn gobeithio symud tŷ, mae'n bosib y cewch newyddion da cyn bo hir.

### Cancer

Mi fydd dechrau mis Medi yn llwyddiannus iawn. Mae'n bosib y clywch newyddion da naill ai trwy lythyr neu'r ffôn. Mae'n bryd i chi fynd ati i ateb yr holl lythron sydd wedi bod yn pentyrru ar eich desg yn ddiweddar. Os oes rhywbeth yn eich cythryblu, nawr yw'r amser i leisio'ch barn yn glir a chroyw.

### Leo

Mae 1991 wedi bod yn flwyddyn ardderchog i chi Leo, gobeithio eich bod wedi cymryd pob mantais o garedigrwydd y sêr i gyflawni llawer a symud mynyddoedd - mi fydd hi'n rhy hwy'r cyn bo hir. Erbyn canol y mis hwn bydd pethau'n dechrau sobri, ond mae'rhamant yn dal o'ch cwmpas o hyd!

### Virgo

Fyddwch chi ddim yn gallu credu'ch lwc y mis hwn Virgo, yn enwedig ar ôl y 13eg pan fydd y blaned Iwccus lau yn symud i'ch arwydd am flwyddyn gyfan. Ond er bod lau yn gwneud y bethau weithio'n hwylus, mae'n rhaid i chi roi hwb iddo. Gwnewch yn fawr ohono!

### Libra

Mae pethau'n edrychi i fyny i chi Libra, yn enwedig o ganol mis Medi ymlaen. Mi fyddwch yn llawn ynni ac yn dirwyn sawl project i ben er mwyn clirio'r byrddau ar gyfer eich blwyddyn newydd astrolegol bersonol sy'n dechrau ar y 24ain o'r mis hwn.

### Scorpio

Mis ardderchog i gymdeithasu, i gysylltu â'r cyfeillion y buoch yn eu hesgeuluso'n ddiweddar, neu i gynnal parti bach dethol. Os ydych yn aelod o gymdeithas neu glwb, efallai bydd yr aelodau'n eich gwobrwyo am eich teyrngarwch a'ch gwaith caled trwy roi swydd i chi ar y pwyllgor.

### Sagittarius

Mae'n bwysig eich bod yn troi'ch sylw at eich gyrfa y mis hwn, a chanolbwyntio ar unrhyw agweddau ohono y buoch yn ei esgeuluso'n ddiweddar. Mae'r gallu genych ar hyn o bryd i wella'ch byd gyrfaol, ond wnewch chi mo hynny heb lawer o ymroddiad ac agwedd gyfrifol.

### Capricorn

Mae mis Medi bob amser yn gyfnod da i chi gymryd gwyliau, gwnewch hynny eleni os medrwyd chi, mae pethau wedi bod yn eitha trwm arnoch chi'n ddiweddar, ac mae angen ymgnio a gorffwys arnoch cyn yr hirlwm, mae'n bosib na chewch chi gystal cyfle am sbel eto.

### Aquarius

Mae hwn yn gyfnod da i fyfyrno a meddwl i ba gyfeiriad y dylech fynd yn y dyfodol. Dros y blynyddoedd a aeth heibio rydych wedi bod yn canolbwyntio ar broblemau pobol eraill, nawr mae'n bryd i chi roi sylw i'ch anghenion a'ch dyheuadau chi'ch hun.

### Pisces

Mae'n bosib y byddwch yn clywed am, neu'n mynd i briodas y mis hwn. Mae'r Lleuad lawn yn eich arwydd ar y 23ain - cyfle i chi gau pennod llwyddiannus yn eich bywyd. Peidiwch â gwario'n ffôl nawr, gan ei bod yn eitha tebyg y cewch un neu ddau fil annisgwyl i'w talu.

# Hwiangerdd gyfoes gyfareddol

Harri Pritchard Jones sy'n cloriannu  
rhyddiaith Prifwyl '91

Mi fu bron i ryddiaith fynd yn fan gwan mewn Eisteddfod gyfoethog eleni. Bron, hefyd, i ni gael gwir ddrama yn nefod olaf y Fedal Ryddiaith ar ei hen ffurf.

Bu ond y dim inni gael Medal Streipiau: y gadair yn cael ei gorchuddio â gwisg carchar, a'r Fedal yn cael ei gosod ar glustog arni. A be fasa 'di digwydd ym Mhabell Barddas - ddrwg gen i, y Babell Lân - wedyn? Trafod cynnyrch Angharad Tomos, ym mhabell noddedig cwmi John Efed, a hithau yn Walton neu rywle felly!

Ond diolch i'r drefn, mi enillodd Angharad, a chael clod a bri a chroeso teilwng iawn yn y Pafiliwn, a'r Babell Lân. Mae ei llyfr yn un campus, a diolch am hynny gan mai prin iawn oedd cynnyrch ryddieithol yr wyl. Cafwyd gwobrwyo helaeth yn yr adran ddrama, roedd hi'n eithaf yn adrannau cerdd a phersaerniaeth a barddoniaeth, ond ar wahân i storïau byrlon - nas cyhoeddwyd eto - cyfrol y Fedal yn unig sydd ar gael i ni ei chloriannu. A dyna fentra i ei wneud rhyw ychydig.

Mae hi yn glamp o gyfrol. O'i gosod hi wrth ochr *Yma o Hyd* a'r holl lyfrau plant, mae gennym ddiagon o swmp a sylwedd bellach inni fedru cydnabod Angharad Tomos fel llenor o bwys.

Yn y llyfrau i blant, fely'n achos Kate Roberts, mae yna ochr dyner-ddireidus hynod yn cael ei hamlygu. Byd chwedlonol, lledrithiol fel nas cafwyd ers Tegla Davies. Ar y llaw arall, wedyn, yn *Hyn o Fyd a Si Hei Lwli* mae yna weledigaeth ar fywyd sydd, eto, yn debyg i un Kate Roberts, sef yr hyn a ddisgrifiwyd gan Saunders Lewis - gan ddyfynnu Yeats: "cast a cold eye on life, on death..."

Mae yma banorama o Fwyd, yn ei ddiffastod a'i hwyli, ei wrthuni a'i orfoledd. Mae Angharad yn medru cyfleu pethau annifyr, anniddorol mewn ffordd sy'n ein denu ac yn dangos inni eu harwyddocad. Dydy hi fyth yn llithro, fel y gwna'i Kate Roberts ar brydiau, i forbidrwydd. Mae yna stoiciaeth yn ei chymeriadau, oes, ac nid siniciaeth, fel sy'n gyffredin ym myd llenyddol Eigra Lewis Roberts. Yn wir, mae Angharad, yn y diwedd, yn ein codi i dir uwchlaw stoiciaeth, i ryw obaith amodol ond herfeiddiol - *Yma o Hyd* math o beth.

Hanes merch ifanc fyfiol yn

rthoi trip i'w hen fodryb fethedig, grynedig, siomedig sydd yma. Wrth fynd o dow i dow, cyflwynir inni lu o atgofion, syniadau, cyffroadau a gwrthdrawiadau. Ymhleth yn y rhain mae yna ystod eang o brofiadau synhwyrus a synhwyrrol, o'r ysbrydol i'r cnawdol, o'r athro-nyddol i'r erotig. Mi gawn ni, y darllenwyr, wybod am y rhain a'u profi i raddau, ond dydy popeth ddim yn cael ei rannu gan y ddwy deithraig.

Ceir delweddau diddorol hefyd. Er enghraifft, mae yna ddisgrifiad o'r rhyddid, os nad y penrhyddid, y medr y ferch gyfrannu ohono wrth farchogaeth beic-modur, ac sy'n cyferbynnu mor bendant a chiaidd â chaethiwed corfforol yr hen wreigan: "Dyna lle roeddwn i yn gyrru yn braf ar y beic pan

wawriodd arnaf nad oedd raid imi fynd i'r fan a fynnwn ar hyd unrhyw ffordd...ar gefn beic rydych chi'n rhan o'r llun ei hun, rydych chi ynddo fo, heb ddiogelwch ffrâm o'ch cwmpas."

Wedyn wrth ystyried perthynas yr ifanc â'r hyn, mae hi'n sôn am y llithrfeydd hynny mewn ffair lle rydyn ni'n rowllo ceiniog i lawr ar ben pentwr o rai eraill. "Gwyliant y ceiniogau yn treiglo i lawr wal cyn cyrraedd y gwaelod. Disgwyliant yn amyneddgar cyn disgyn yn fflat. Gorweddent yn ddiymadferth tra caent eu gwrthio ymlaen fesul milimedr. Yn raddol roeddent yn agosáu at y dibyn. Doedd dim y gallent ei wneud i rwystro eu hunain rhag disgyn. Dim ond disgwyl eu tynged yr oeddynt.

On'd ydy'r derfnydd cryno o'r ferf yn gweithio'n berffaith fan'na?

Ond yn raddol, mae'r ferch yn dechrau dirnad nad creadurus ddiymadferth sydd wrth ei hochr, ond dynes a gafodd flas ar fyw yn ogystal â difflastod; wedi eu profi drwy ei synhwyrus a'i deall; wedi profi gwefr yn ogystal â siom.

Dydy hi ddim yn cael gwybod hanner cymaint ag yr ydyn ni am ei chydymaith, ond mae hi'n cael rhyw gip ar yr arwriaeth sy'n perthyn iddi, y hen Fodryb Gwroldeb, er fod honno'n gorfod dibynnu arni am bäs ac am fraich wrth iddi ymlwbro rhwng y cerrig beddi ar ddiwedd y siwrnai. Mae'r ferch ifanc yn dechrau sylweddoli nad ydy hi'n mynd i fod yn rhydd i'r fan a fynna yn y diwedd.

Mae hi, erbyn y diweddgllo, yn adleisio'r Apostol Paul wrth ddweud: "Teimlaf mor ddychrynlllyd o annigonol wrth ei hymyl. Dilynaf hi rhwng y beddau fel cwch sigledig tu ôl i long fawr. Fel wellodd hon y cyfan, a chadwodd ei phen uwchlaw'r dyfroedd. O, am gael gwytnwch ei chymeriad, a'i hysbryd gwâr".

"Dos, Bigw, dos. Dyfalbarha heb ddifffygio. Bydd yn wrol, paid â lithro. Paid aros amdanaf, paid edrych yn ôl. Yn hytrach, rhed yr yrfa, dal ati, ac mi ddoi di i ben y daith."

## Bro rhwng môr a mynydd

Tro yn y Fro i hel hanes a cherrig

Ymhien ychydig dros fis bydd y Barri yn etifeddu mantell Bangor a chroesawu'r Wyl Gerdd Dant i Fro Morgannwg.

Bro sy'n difaru o hanes, traddodiad, diwilliant ac atgofion o'r cynoesoedd. Bro fu'n ardal gyfoethog cyn i'r diwydiant glo dyfu yn y cymoedd i'r gogledd, a chreu galw am ddatblygu porthladdoedd i allforio'r aur du o'r Barri a Phenarth.

Yr un fu tranc y pyllau a'r porthladdoedd. Daeth bananas i gymryd lle'r glo fel prif y bwrpas i gadw enaid dociau'r Barri'n fyw, a throdd Penarth yn farina dan gynlluniau uchelgeisiol Bae Caerdydd.

I mewn yn y tir, bu'r Fro ers oesoedd o ddiddordeb arbennig i'r hynafiaethwyr hynny sydd ar drywydd y gorfennol coll. Gyda siambr gladdu Tinkinswood yn goron ymhlith y cromlechi a'r cerrig sy'n britho Bro Morgannwg, a'r ogofeydd ar greigiau geirwon yr arfordir yn esgor ar olion y Cymry cynthiaf.

Yn nesatom mewn hanes mae'r prysurdeb yng Nghosmeston, lle mae hen bentref canoloesol yn cael

ei adeiladu ar hen olion adeiladau a ddarganfuwyd wrth gloddio ger Penarth.

Nid yw'r cloddio bob tro'n cael y sylw mae'n ei deilyngu. Wrth dwrio ar gyfer gosod sylfeini fflatiau newydd yn Llandochau daethpwyd o hyd i'r villa Rhufeinig mwyafawelwyd yng Nghymru. Cwta wythnosau oedd gan Gymdeithas Archaeolegol Morgannwg a Gwent i archwilio'r safle, rhyw bymtheg mlynedd yn ôl, cyn i'r sment a'r concrit gladdu'r cyfan.

Bu Bro Morgannwg yn gartref i fôr ladron a'u hysbail, i'r seintiau a'u prifysgolion a'u llannau a'u croesau - yn Llandochau ac yn nodedig yn Llanilltud Fawr. Ac o'r Fro, yn ôl rhai, y cipiwyd Padrig a'i gludo i Iwerddon, lle daeth yn go bwysig.

Nid y môr-ladron a'r ysbeilwyr yn unig a ddenwyd gan yr arfordir peryglus. Bu daearegwyr yn heidio yno i ganfod olion y dinosoriaid

a'r gwahanol ffosilau niferus, yn enwedig ger Trwyn Larnog, Penarth, a'r Barri.

Daethpwyd o hyd i ffosil newydd (isod) tua blwyddyn yn ôl, ac yn wahanol i'r arfer, ffosil ar bapur oedd hwn i gychwyn.

O hel ei achau gwelir bod y ffosil hwn o'r un llinach a Byrti Bws a Garth yr Arth.

Sylweddolodd pwyllgor gwaith yr Wyl Gerdd Dant yn syth y byddai'r ddwy elfen wahanol yn yr arwyddlun yn cyfleu alaw a chyfalaw cerdd dant.

Mae'r ffurf yn cynnwys y llythrennau B ac M sy'n cynrychioli'r Fro a'r môr, a'r cyfan yn cyfuno i gyfleu naws hynafol croes Geltaidd Llanilltud Fawr - heb sôn am olwyn fawr ffair y Barri - ac yn arwyddlun cwmpasog ar gyfer Gwyl Cerdd Dant Bro Morgannwg ym mis Tachwedd.



# *RHAN ANNATOD O FYWYD CYMRU*



Y BYD AR BEDWAR



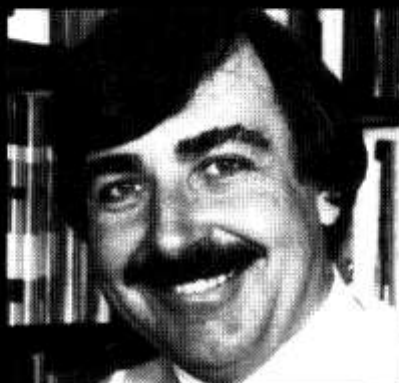
ELINOR



FFINIAU



CHIZ



O VAUGHAN I FYNWY



LLIO-LLIW'R CYFANDIR



GREAT EXPECTATIONS



WALES AT SIX



PRIMETIME



*DOD Â'R CYMRY AT EI GILYDD*

BANGOR

CAERDYDD

CAERFYRDDIN

YR WYDDGRUG