

y Dinesydd

Cyfeirnod Newyddion Cymraeg Caerdydd Rhif 181 Mawrth 1992 65c i ni — am ddim i chi

Gobaith am ysgol newydd yn pallu

DRYLLIWYD gobeithion am weld sefydlu ysgol Gymraeg newydd yng Nghaerdydd ym mis Medi ar ôl cyfarfod Gweithgor Addysg Gymraeg yr Awdurdod Addysg ar 19 Chwefror.

Dywedwyd wrth y Dinesydd bod ffigurau a gyflwynwyd i'r gweithgor gan y lobi addysg Gymraeg "wedi eu chwyddo a'u bod yn anghywir".

Yn ôl Benny Harris, trefnydd iaith De Morgannwg, roedd y nifer o blant a dybiwyd fyddai am le yn ysgolion Cymraeg Caerdydd ym mis Medi yn fwy o tua 20 na'r nifer gwirioneddol y disgwylir eu derbyn.

Ar sail y ffigurau gwreiddiol aethpwyd ati i ddod o hyd i ddwy safle mewn ysgolion sy'n bodoli eisoes er mwyn agor ysgolion newydd dros y ddwy flynedd nesaf.

Yn hytrach na dechrau cnewyllyn ysgol newydd mewn dosbarth cychwynnol, y bwriad bellach yw sefydlu dosbarthiadau newydd mewn cabanau yn ysgolion y Wern, Melin-gruffydd ac efallai Coed y Gof.

Dywedodd Elfan Jones, prifathro ysgol Bro Eirwg bod y canlyniad yn siomedig iawn, ac nad oedd modd gwadu bod angen dybryd am ehangu'r ddarpariaeth addysg Gymraeg.

"Rwy'n ofni," meddai "bod yr Awdurdod wedi penderfynu peidio â sefydlu cnewyllyn ysgol newydd eleni ac y byddan nhw'n anghofio am y mater tan y flwyddyn nesaf."

"Mae angen 18 mis i sefydlu ysgol newydd, ac mi wn i o

brofiad y bydd y galw am le eleni eto yn fwy na'r hyn all ei gynnig. Ar sail hyn mae modd cyflawnhau chwyddo'r ffigurau o ryw ychydig bob blwyddyn"

"Mae'r ceisiadau rydw i'n eu cael gan rieni yn yr ardal hon am le i'w plant yn ysgol Bro Eirwg, yn parhau yn llyth-rennol hyd fis Medi mewn rhai achosion."

"Mewn rhannau eraill o Gaerdydd mae'r rhieni di-Gymraeg yn ymwybodol bod angen rhoi enw'u plentyn ar y rhestr ar gyfer cael addysg Gymraeg yn gynnar iawn, ond mae'r sefyllfa yn wahanol yma yn nwyrain y ddinas, sydd â llai o draddodiad addysg Gymraeg".

Ymateb Michael Jones, un o arweinwyr y lobi addysg Gymraeg, pan gyhoeddodd y Dinesydd y newyddion wrtho oedd "Mae hyn yn hollol warthus".

"Yr adroddiad dwetha glywes i oedd y bydd 300 yn cynnig am 275 o lefydd yn yr ysgolion Cymraeg eleni. Aeth 274 mewn i'r ysgolion y llynedd - cynnydd o 50 ar 1990 - ac mae 'na gynnydd ar gyfartaledd o ryw 20 bob blwyddyn."

Ychwanegodd nad cabanau oedd yr ateb i'r broblem oherwydd, ar un llaw, rheswm diogelwch. "Maen nhw'n denu fandallaid" meddai. "Mae Coed y Gof eisoes wedi colli dau gyrffiadur o'u cabanau nhw eleni".

"Bydd plant dal yn gorfod teithio o gwmpas y ddinas. Yn y dwyrain mae'r angen mawr am le - a gall ysgol y Wern ddim chwyddo'n ddi-ddiwedd".

Cyflwyno Newydd Sant i Gaerdydd *stori tudalen 3*



DYWAD DEWI, ARGLWYDDI

Y DIWEDDARAF GAN SAIN



BRYN TERFEL

SCHWANENGESANG

Malcolm Martineau (piano)

Caset £6.63

CD £10.99

BAND TREDEGAR

(Pencampwyr 1990 a 1991)

**CHWARAE
DROS GYMRU**

Caset £6.63

CD £9.71

DOREEN LEWIS

CAE'R BLODE MENYN

Caset £6.63

VERNON A GWYNFOR

C729

- all gyhoeddliad -

£6.63

Cofiwch am ein catalog newydd
- anfonwch am gopi £1 -

SAIN . LLANDWROG . CAERNARFON . GWYNEDD
(0286) 831 111

celtic HENDERSON CROSTHWAITE

AELOD O GYMDEITHIAS REOLI CYERYNGWYR,
RHEOLWYR A BROGERIAID ARIANNOL

Rydym yn

- Rheoli ac yn cynghori
ar gronfeydd buddsoddi
- Rheoli ac yn cynghori
ar gronfeydd a chynlluniau pensiwn
- Arbenigo ar arbed treth ar etifeddiaeth

ac yn

Gwbl annibynnol a di-duedd
fel y gallwn ddedhol y "buddsoddiadau"
mwyaf addas i'r unigolyn neu'r cwmni.

CELTIC HENDERSON CROSTHWAITE
TY PENHILL,
11-13 HEOL PENHILL, CAERDYDD CF1 9UP

Ffôn 0222 394021/4 Ffacs 0222 383803



Coed-y-Mwstwr Cinio Dydd Gŵyl Dewi Mawrth 1af 1992

Dathlwrch Ddydd Gŵyl Dewi gyda Chinio Dydd Sul
yn un o Westai Gwledig Fictorianaidd harddaf Cymru.

Wedi ei osod mewn 17 acer o Erddi Coediog
yn edrych dros Fro Morgannwg, mae mewn safle
delfrydol am wydraid o Fedd Cymreig cyn profi ein

Cinio Dydd Sul Traddodiadol Cymreig
ar thema i felodiâu rhamantus Eirian Dyfri,
ein telynores enwog.

I gadw eich lle, ffoniwch Philip Thomas ar
0656 860621

Huw Roberts BSc, ACMA

Cyfrifydd



*Cyngor ariannol
annibynnol ar gyfer
treth, pensiynau ac
yswiriannol personol*

Y Rhodfa, 5 Pine Court, Forest Hills,
Talbot Green, Morgannwg Ganol CF7 8LA
Ffôn Llantrisant (0443) 224182

y **Dinesydd**

**BOB MIS MAE DROS 10,000 O BOBOL YNG NGHAERDYDD
A THU HWNT YN DARLLEN Y DINESYDD.**

ER MWYN CYRRAEDD Y NIFER MWYAF POSIB O GYMRY CYMRAEG
CAERDYDD FFONIWCH CATRIN YN SWYDDFA WERTHIANT Y DINESYDD

0222 598243

*Cyfraddau hysbysebion sylw (mona): tudalen lawn £350;
hanner tudalen £180; chwarter tudalen £100;
wythfed tudalen £60; pob colofn cm £7
Cyfradd hysbysebion cyhoeddi: £1.5*

Lloffion ar WASG

Maen nhw'n dweud bod cystadleuaeth yn beth iach. A mynd i gystadleuaeth â'r archfarchnadoedd sy'n agor ar y Sul wnaeth gweinidog yn swydd Stafford, dwey roi arwydd y tu allan i'w eglwys yn cyhoeddi "Archfarchnad Iesu Grist - ar agor bob Sul".

Yn ôl y Star, mae Cyngor Caerdydd yn wnebu bil uchel iawn wrth newid yr arwyddion ffyrdd a'r llenyddiaeth sy'n cynnwys enw'n gefellidref yn Rwsia, ar ôl i Voroshilovrad benderfynu troi nôl at eu henw gwreiddiol Lugansk. Beth na wyddai'r Star amdano wrth gwrs yw'r oedi cyn newid arwyddion ffyrdd gwallus, os yw profiad y Gymraeg o gwmpas Caerdydd yn llyny mesur.

Er mwyn sicrhau bod pawb mewn gŵmrau gybi yn canu Hen Wlad fy Nhadau nerth eu pennau, mae curadur amgueddfa Dinbych y Pysgod wedi darparu fersiwn fonetig. Ond mae 'na fersiwn arall ar gael hefyd sydd fel a ganlyn: "My hen laid a haddock on Aunt Willie's knee".

Rydau ni wedi clywed lawer gwaith bod Elvis Presley yn fyw ac yn iach. Ond ychydig ohonom sy'n gwybod ei fod yn byw mewn til mewn ffreutur ysgol. Bob amser cinio daw nodau Lowe Me Tender iseinio drwy ffreutur Ysgol Maes Garmon.

"Mi fyddai'n dda gen i'n aml pe bai gen i 'wraig' i wneud yr holl bethau 'na mae aelodau seneddol gwrywaidd yn eu cymryd yn ganiataol" meddai Ann Clwyd, AS Cwm Cynon.

"Pe bai'n etifeddu fy harddwch i a dy ymennydd di, fe allai fynd ymhelli" meddai Cecil Parkinson yn ôl Sara Keays, pan ddywedodd wrtho ei bod yn disgwyl.

Mae athro ar lunio, Herman Shapiro, yn arddangos deugain o'i luniau mewn oriel yn Abertawe - pob un yn dangos penolau noeth merched.

Dyna be ydi mwino go iawn, ynte.

Pan baentiodd tad bachgen bach teirblwydd oed ei lofft yn wyn, aeth y bychan i'r afael â'r brwsch paent helyd. Paentiodd y labrador du yn wyn felyr eira, fel nad oedd e'n clasio efo'r stafell wely.

A hithau'n 60 oed, mae'n dda cofio am yr hyn ddywedwyd am un o wyr Liz Taylor pan fethodd gael rhan yn y ffilm Run For Your Money. Dywedodd y cyfarwyddwr amdano "he's pock-marked, bandy-legged and sexless". Dyna pam briododd Liz e ddwywaith, debyg.

SIEC YN IAWNDAL I DATHYL

CYHOEDDODD Cymdeithas yr Iaith Gymraeg bod cwmni Welsh Brewers wedi talu iawndal i Dathyl Evans yn achos y Beverley.

Gwaharddwyd Dathyl a Manon Jones rhag siarad Cymraeg yng ngwesty'r Beverley tra'n gweithio yno yn yr haf y llynedd.

Dywedodd Welsh Brewers mai ar gyfer talu costau teithio Dathyl oedd y siec o £25, ond yn ôl Gill Stephen o Gymdeithas yr Iaith, mae'r taliad yn brawf bod y cwmni wedi cydnabod rhyfath o gamgymeriad.

Er nad yw'r swm yn sylweddol, dywedodd Dathyl Evans ei bod wrth ei bodd â'r canlyniad.

Roedd Gill Stephen fodd bynnag yn fwy tawedog gan nad oedd Welsh Brewers wedi syrthio ar eu bai yn llwyr ac ymddiheuro



• Dathyl Evans

am y mater. "Er hynny, mae'r canlyniad" meddai, "yn well na beth oedd Welsh Brewers yn awgrymu ei wneud ar y cychwyn."

AR EU FFORDD I BATAGONIA



DDYDD SUL diwethaf (23 Chwefror), gadawodd criw teledu Teliesyn o Gaerdydd am Batagonia er mwyn paratoi cyfres o raglenni gydag enwogion y faith megis René Gruffydd a Gwilym Roberts.

Eisoes gadawodd y cynhyrchydd Emlyn Davies am y Wladfa, lle fydd yn crwdd â gweddill y criw ymhenn rhai dyddiau.

Yn y llun, o'r chwith i'r dde mae Jim Dibling (cefn - camera), Simon Fraser (sain), Stephen Kingston (blaen - camera cynorthwyol) a René Gruffydd.

LLENWI'R PLÂT

Diolch i Gyngor Eglwys Cymraeg Caerdydd am eu cyfraniad ariannol i goffrau'r Dinesydd. Croesewir pob cyfraniad i fynd tuag at ein costau cynhyrchu o tua £15000 bob rhifyn.

ABWYD APÊL

Cynhelir gornest bysgota ddydd Sadwrn 28 Mawrth ar lyn brithyll Llanbedr Gwynllyw er mwyn codi arian at Ymchwil Lewcemia. Am fanylion pellach ffoniwch 0633 681558.

Golydd: Shân Emlyn, 5 Yr Hen Oŷ, Heol Fawr, Llandud, Caerdydd CF5 2EE. 0222 567438.
Cynhyrchu: Sarnest Cynhyrddau Torfael, 3 Parc Alon, Bridge Road, Ystrad Tal, Caerdydd CF14 2UL.
0222 578772; 0222 598243 (pwybwybu); fax 0222 567639. ©Y Dinesydd 1992.
Rhif 181, Mawrth 1992. Dyddiad cyhoeddi: 28 Chwefror 1992.
Cynhyrddir gymerth ariannol y Swyddfa Gyngor a Chyngor y Celfyddydau.
Dyddiad olaf derbyn copi ar gyfer rhifyn Ebrill: 18 Mawrth 1992

CYFLWYNO NEWYDD SANT

DERBYNIODD y Cyngor horydd Jeff Sainsbury, Arglwydd Faer Caerdydd, icon newydd o Dewi Sant ar ran y ddinas, mewn seremoni ddydd Mercher 19 Chwefror (llun ar y clawr).

Cynhaliwyd y seremoni i ddathlu agor swyddfeidd newydd Succession Planning Associates yng Nghaerdydd, cwmni sy'n arbenigo mewn rewrto staff.

Paentiwyd yr icon gan Peter Murphy, prif iconograffydd Prydain. Bydd i'w weld o hyn ymlaen yn Neuadd Dewi Sant.

• **Dathliadau Gŵyl Dewi y Dinesydd, tudalen 6**

GALW AM GYFOEDION

MAE SEFYDLIAD y Deillion yng Nghaerdydd yn dibynnu llawer ar waith gwirfoddol i fod o gymorth i bobol sydd â diffyg gweld.

O dro i dro daw cais am gymorth o gyfeiriad anarferol.

Mae gŵr ifanc 16 oed newydd golli ei olwg yn llwyr. Ar ben hyn mae arno Syndrôm Down.

Daw o gartre Cymraeg yng Nghaerdydd ac mae angen cymdeithasu am ymhlith pobol ifanc o'r un oedran.

Yn ôl Carys Henry o Sefydliad y Deillion "Un peth yw cael eich codi dan gysgod oedolion, ond peth arall yw cael bod yng nghwmni cyfoedion."

Byddai Carys Henry yn falch o gael clywed oddi wrth unrhwyf un fyddai'n gallu estyn cymorth. Ffoniwch Gaerdydd 485414.

CODI'R TO I GRONFA FFLUR

Codwyd bron i £400 mewn Cymanfa Fodern yng nghapel Minny Street ar 16 Chwefror, er mwyn codi arian i Gronfa Fflur.

Mae Fflur Owen, sy'n 7 oed, yn un o blant yr eglwys ac yn dioddef o bariys yr ymennydd.

Sefydlwyd y gronfa i godi arian ar gyfer anghenion Fflur, ac i helpu talu'r gost am yr offer a'r sylw sydd ei angen arni.

Trefnwyd yr achlysur gan Eleri Morgan, a bydd yr arian a godwyd yn cael ei ychwanegu at y £1000 o bunnau a godwyd i'r gronfa mewn Chwaraeothron ar ôl y Nadolig.

Oherwydd salwch, hwn oedd y tro cyntaf i Fflur fentro allan ers y Chwaraeothron ym mis Rhagfyr.

Colofn Shan

TALU'R PRIS AM DDEFNYDDIO'R GYMRAEG

MIS MAWRTH, mis pan glywn ni hyd at syrfed am "y pethau bychain" ar lwyfanau a chiniawau. Dydw i ddim am bregethu na moesoli, dim ond sôn yn fyr am "bethau bychain" ddigwyddodd i mi ac a glywais amdanynt yn ddiweddar.

Un amser cinto rai dyddiau yn ôl, ês i'r Spar lleol yn Llandaf ar frys gwyllt, a thalu am fy neges â siec. Cefais ymateb haerllug ac anghwrtais iawn gan ywraig y tu ôl i'r cownter. Saesnes oedd hi, meddai hi, ac oni bai fy mod yn bodloni i ysgrifennu'r siec yn ddwyieithog ni wnai ei derbyn.

Gwrthodais, gan fynnu sgrifennu'r siec yn fy mamiaith ym mhfrifddinas Cymru. Bucryn ddaclau, a'r gynffon y tu ôl i mi yn cynyddu a phawb yn clustfeinio ar y ddadl.

Honoddy wraig petai'n derbyn y siec y gallai'r swm gael ei dynnu o'i chyfflog. Awgrym dybiwn i fy mod yn anonest ac yn ceisio twyllo'r siop. Galwyd ar ddwy arall o'r staff gan nad oedd y rheolwr ar gael.

Yn y diwedd, wedi i mi eu hatgoffa fy mod yn gwsmer dyddiol, a bod yr ardal yn frith o

Yn Eisiau

Rhywun i ofalu am fachgen bywiog a chyleillgar 7 mlwydd oed, sy'n ddisgybl yn ysgol Coed y Gof.

Mae angen ei gasglu o'r bws ysgol am 3.45pm o ddydd llun hyd ddydd Gwener, mynd ag ef i'w gartref a'i warchod hyd nes 6.00pm. Am ragor a wybodaeth cysyllter â Sion o: Gaerdydd

595104



Gymry Cymraeg, ac na wnawn byth dywyllu'r lle eto, fe gyntunwyd - fel eithriad - i dderbyn y siec ar yr un achlysur yma.

Ymhén ychydig ddyddiau llwyddais i gael gair â'r rheolwr. Awgrymodd yntau mai cwrtelsi ar fy rhan fyddai sgrifennu siec ddwyieithog. Yn gwrtais llwyddais i'w ddarbwyllio, ac o hyn allan fe dderbynnir sieciau Cymraeg yno.

I gyferbynnu â hynny, stori ddaeth gan Gwilym Roberts ym Mhatagonia. Aeth i Drelew i drefnu cael mwy o arian i fyw am y chwe mis nesa. Sgrifennodd ei siec yn Gymraeg, a dywedodd y banciwr "no problema".

Rwy am orffen â hanes digon chwithig. Un nos Sul aeth merch sydd newydd ymgartrefu yng Nghaerdydd ar fymppy i gadarnle'r Hen Gorff yng nghapel y Crwys. Tybiodd bod y gwasanaeth yn cychwyn, fel gartre, am 6 o'r gloch. Aeth fel ag yr oedd, mewn jirs a siaced. Cyrhaeddodd y cyntedd, sylweddoli ei bod yn hwyr, ac fe'i cyfarchwyd gan ŵr a ofynnodd iddi lle'r oedd hi'n mynd? Oedd hi'n chwilio am ddisgo? Oedd ganddi docyn? Ei bod wedi gwisgo'n fwy addas i ddisgo nag i oedfa.

Does dim rhyfedd i'r ferch ddweud wrthyf nad aiff hi byth eto i lawr i Heol Richmond ar nos Sul.

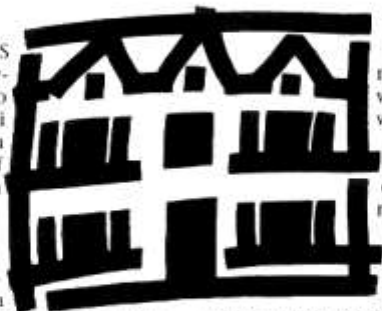
"Y pethau bychain"? Mae sawl un ohonynt, ond oes?

25 MLYNEDD AR BLÂT!

DAETH NOS Sadwrn, 8 Chwefror, â chriw o bobol ynghyd i ginio dathlu chwarter canrif yr Urdd yn Neuadd Goffa Rhiwbeina.

Roedd y tri eog yng nghanol y lodddest a baratowyd gan Liz Fouladi, yn wledd i'r llygad, ac yn sicr yn ffit i frenin i'w fwyta.

Cafwyd noson hwyllog iawn. Cyfarchion ar dâp o'r Wladfa gan Gwilym Roberts, a diddanwch gan Ieuan Rhys a Fiona Bennett - caneuon swynol, rhes o jôcs, a storïau doniol.



Yn ystod y noson gwerthwyd drwy ocsiw y cyntaf o gant o blatiau dathlu y Ganolfan. Er y bod rhif i bellach mewn tŷ ar Fynydd Caerffili, mae modd i chi brynu un o'r rtleill drwy gysylltu â'r Ganolfan.

Cynlluniwyd y plât gan Cen Williams, cartwnydd y Dinesydd a thad Byrti Bws. Pris y plât yw £15.

Yn parhau â'r dathliadau bydd cwis hwyllog ar 27 Mawrth yn y Ganolfan am 7.30pm. Yna ar 10 Ebrill cynhelir Noson y Chwedegau yn y Clwb Trydan.

GRADD ALLANOL Prifysgol Cymru

Mae Coleg Prifysgol Cymru Aberystwyth yn cynnig cynllun i oedolion sy'n dymuno dilyn cwrs gradd trwy gyfrwng y Gymraeg y tu allan i'r Coleg. Gellir astudio'r pynciau a ganlyn: Cymraeg, Hanes Cymru, Drama, Addysg, Cerddoriaeth, Llydaweg, Astudiaethau Crefydd.

At hyn, cynigir cwrs Cymraeg Rhan Un ar gyfer dysgwyr.

Os carech dderbyn rhagor o fanylion ynglŷn â'r cynllun, a ffurflen gais, cysylltwch â:

A. Cynfael Lake, Swyddog y Radd Allanol, CPC Aberystwyth, Yr Hen Goleg, Aberystwyth (Ffôn 0970-622049/50).



Duges, Tywysoges, a Chyffur Epilio

Duges, Tywysoges a Chyffur Epilio

ADDASIAD GARETH MILES O DRI O GLASURON Y DDRAMA EWROPEMDD

DUGES AMALFFI (WEBSTER)
SERCH YW'R TEYRN (MARIVAUX)
MANDRAGORA (MACHIAVELLI)

Clawr Meddal, pris £7.95

Gwasg Taf, 11 Heol Woodville, Cathays, Caerdydd CF2 4DY



BRODWAITH – SWYN LLIW'R GWANWYN

CATRIN LLOYD ROWLANDS

RYDW I WRTH fy modd yn edrych ar ddafedd lliwgar – mae'n tynnu'r dŵr o'r dannedd lle rydw i yn y cwestiwn.

A phan welais fod cwmni Primavera yn cynnig tapestrïau lliwgar dros ben, roeddwn i ar ben fy nigori.

Does byth raglenni teledu ynglŷn â gwaith llaw – digon ar arddio a choginio, ond dim byd ar bethau sy'n mynd i barhau canrifoedd fel tapestrïau lliwgar mewn gwlan a sidan.

Ond mae cwmni Primavera yng Nghaerdydd yn cynnig y gorau. Gwanwyn yw ystyryenw mewn Eidaleg, a Jill Gorin o Grughywel a'i sefydlodd bron i bedair blynedd yn ôl, er mwyn cynnig clustogau, lluniau, stoliâu ac ati mewn tapestrïau lliwgar sy'n hawdd iawn eu pwytho.

Mae lliwiau'r cynlluniau yn adlewyrchu'r farged ffrwythau – lemonau, orennau, grawnwin a bron i bob perllan arall dan haul.

Roedd Jill Gorin yn brif

gynllunydd gyda chwmni William Briggs cyn mentro i fyd busnes ar ei phen ei hun. Cychwynnodd ag asiantaeth gynllunio i ddechrau, cyn datblygu'n gwmni sy'n cynnig tapestrïau drwy'r post.

I ddechrau, gweithiai'n glos â chynllunwyr uchel eu parch, fel Joanna Allen a Julia A'Court. Datblygodd casgliad o gitiau gwaith nodwydd modern trawiadol, mewn lliwiau naturiol fel blodau a phlanhigion o bob math.

Ym mis Mai bydd Primavera'n dathlu eu penblwydd yn bedair oed. Mae'r gwahanol gynlluniau sydd bellach ar gael wedi codi o wyth i bron i ddeg-ar-hugain.

Gydag Ann Doherty yn ymuno â'r tîm fel cynllunydd newydd, lanswyd cyfres newydd o Primavera Collectibles.

Ehangwyd y gyfres i gynnwys clustogau, stoliâu a chynfasau i'w fframio fel lluniau.

Graddiodd Jill Gorin ag



anrhydedd mewn Celfyddyd Tecstil o Goleg y Drindod Caerlyrdin, cyn treulio blwyddyn fel cymrawd yn astudio casgliad tecstil Rachel Kay-Shuttleworth.

"Yn ogystal â chychwyn busnes sy'n cynnig cynnyrch da, mae'n rhaid i mi roi clod i Fenter Caerdydd a'r Fro sydd wedi rhoi cyngor da iawn i mi ar sut i fynd ati, a hefyd i Raglen Datblygu Busnesau Bach" meddai Jill. "Wrth gwrs, fel pawb sydd yn y byd busnes, mae nifer fawr o gefnogwyr wedi fy symbylu a rhoi cymorth i mi osod y cwmni ar seiliau cadarn".

Erbyn hyn mae Primavera yn gwerthu eu cynnyrch i dros bedwar-ugain o siopau, a thair o'r rheiny yng Nghaerdydd. Mae'r cwmni hefyd yn cael ymholiadau o dramor yn rheolaidd, gan gynnwys America ac Ewrop.

"Gyda chymorth y tim ry'n ni wedi ei hyfforddi dros y bedair mlynedd ddiwethaf, rydym bellach mewn sefyllfa i symud ymlaen a datblygu ymhellach. Mae hyn er gwaethaf y dirwasgiad presennol – mae'r rhaid ein bod ni'n gwneud rhywbeth yn iawn!"



Aelod pwysig o'r tim yw Daley, y dalmatian. Pan oedd Jill yn gweithio gartref roedd yn gwmni mawr iddi. Ond pan symudodd y busnes i'r adeilad presennol roedd Daley'n teimlo'n unig iawn, a phenderfynodd ymuno â'r staff. Bellach mae'n gofalu bod pawb yn setlo i lawr ac yn gwneud eu gwaith yn iawn...!



LYNN JONES

Buddsoddiadau
Yswiriant Bywyd
Pensiynau



30 Highfields, Llandaf,
Caerdydd CF5 2QB
Ffôn 0222 562816

Ar Werth

Beic Modur Honda C70
1976
1,250 millir yr unig
o'r newydd
MOT

Bargen am £250

Ffoniwch 623750



Simply the best catalogue to date. Featuring the new mouth-watering collection of beautiful needlepoint kits by leading British designers. A selected range of kits are available from: **SIOP JEN, 36 Castle Arcade Cardiff.** For full stockists list and brochure phone us **FREE on 0800 243400** or complete the coupon below.

- Please send Free Stockists list
 Please send Free full colour brochure

Name

Address

.....

Postcode

PRIMAVERA, YD FREEPOST, PO BOX 141,
CARDIFF, CF4 1ZZ

O LINACH TYWYSOGION CEREDIGION I GANOLFAN SIOPA

NIA HALL WILLIAMS

PE BAI Dewi Sant yn ymweld â Chaerdydd heddiw, beth tybed fyddai'n destun llawenydd iddo?

Ai gweld ei enw ar ddwy eglwys fawr yng nghanol y dref, ar hen ysbyty yn Nhreganna, ac ar ganolfan siopa newydd?

Ynteus sylwiari y Glyn Rhosyn hwnnw ym Mhentwyn sydd, fel rhan o stâd enfawr, yn arwydd o dwf Caerdydd yn fetropolis fel bu ei Lyn Rhosyn yntau, ers talwm yn 'fetropolis bach bywiog', chwedl Gwynfor Evans?

Byddai'n siwr o ryfeddu at ysblander y Neuadd Gyngerdd sy'n dwyn ei enw, o'i gymharu â

llymder ei gynefin. Pe bai'n gallu troi i mewn i'r Gymanfa Ganu lwyddiannus gynhaliwyd yno nos Sul, 22 Chwefror, fe fyddai'n sicr wrth ei fodd.

Does dim sôn, gyda llaw, am ddoniau cerddorol yr hen Ddewi, ond wrth edrych ar y cerflun ohono yn Neuadd y Ddinas mae'n hawdd ei ddychmygu yntau'n arwain Cymanfa - saif yno â'i freichiau ar led fel pe bai ar fin tywys rhyw gôr anweledig i nodau cyntaf *Hyfrydol!*

Onid beth am fywyd y ddinas? Fel un oedd yn gosod pwys mawr ar ofalu am yr

BUCHEDD DEWI

Onid â bod o dâifri, pe bai Dewi Sant yn troedio tir Cymru heddiw, pa mor gartrefol deimlai meun gwionedd?

Yn ei gyfnod e, dechrau datblygu oedd y Gymraeg, a go brin y byddai'r iaith a leferir heddiw yn ddealladwy iddo. Prin y byddai modd iddo ddilyn ein llenyddiaeth gyfoes, hyd yn oed o'u darllen yn uchel iddo.

Mae'n sicr ddiagon na fedrai ddatllen Cymraeg o unrhyw fath, gan mai llafar oedd llenyddiaeth Gymraeg ei gyfnod ef.

Dylem gofio bod Dewi hefyd yn byw meun cymdeithas ddwyieithog; ond yn y dyddiau hynny nid Saesneg oedd yr iaith arall yn ne-orllewin Cymru.

Yn y chweched ganrif roedd nifer o Wyddelod yn byw meun rhannau o'r wlad, fel y tystia'r pymtheg-ar-lugain o arysgrifau Ogam sydd ar gael yng Nghymru. Mae'r than fwyaf o'r arysgrifau

hyn yn ddwyieithog, meun Gwyddeleg a Brythoneg.

Cymraeg a Gwyddeleg jelly, ac ychydig Ladin hefyd debyg iawn, dyna ieithoedd Dewi. Yr enw David yn ei ffurf Ladin sydd wrth wreidd ei enw. Devidd a gafwyd yn wreiddiol, ond fe gollwyd yr dd ar y diwedd yn gynnar, fel y collir hi yn gyffredin yn y de-orllewin.

Ac i'r de-orllewin, mae'n ddiâu, y perthynai Dewi Sant, er nad yw ond teg crybwyll bod rhai'n tybio na fu'r fath berson yn byw erioed. Go brin y gellir derbyn hynny, a thybio mai ffug yw'r holl hanes.

Eto, iawn cydnabod nad oes un tystiolaeth am Ddewi o'i gyfnod ei hun. Meun cyfnodau diweddarach y digwydd y gweithiau a'r dogfenau sy'n sôn amdano.

Ceir ei enw yn yr hen Annales Cambriae - hen gofnodion Lladin sy'n olrhain hanes y Cymry. Cofnod am ei farw sydd yma yn ôl pob tebyg. Cyfeirir ato hefyd meun cofnodion



Beth am ddiwrnod ei Wyl? I lysieuwr a dyn asgetig fel Dewi, prin byddai arlwy foethus yn cynnwys llond plât o gig oen Cymru yn dderbyniol

oedrannus, byddai'n debyg o roi marciau llawn i drefnwyr yr Aelwyd yng nghapel Minny Street - ac i bob eglwys a chorff arallsy'ngwneud eu gorau i weithredu'r Gristnogaeth ymarferol oedd mor agos at ei galon.

Cymeradwy-aeth hefyd i egni cenhadol sy'n gyfrifol am benawdau tebyg i *Dwy Ysgol Gymraeg Newydd i Gaerdydd*.

Er mai'n droednoeth ar hyd llwybrau gwledig y bu'n teithio i led-aenu eiefengyl, byddai'n deall ac yn canmol y mynd-a-dod beunyddiol, y pwyllgora a'r sgyrsiau ffôn di-bendraw sy'n nodweddu'r ymgyrch i gynnal a chadw'r ysgollon Cymraeg ac i sicrhau eu dyfodol.

Ar y llaw arall loes a dirgel-wch iddo fyddai'r heintiau -

meddygol a chymdeithasol - sy'n sarnu bywyd Caerdydd fel pob dinas arall. Heb eu rhestru i gyd, rhag ei ddychryn, byddai'n rhaid crybwyll di-weithdra gan wybod nad oes dim geiriau ar gael i egluro iddo fo, apostol gwaith, pan ym 1992 mae yna ddyinion a merched yn dyheu am waith ac yn methu ei gael.

Beth am ddiwrnod ei Wyl - diwrnod y cennin a'r dreigiau coch? Gwên fach (ddryslyd efallai) fyddai ei ymateb i'r mini-gorau sgleiniog ym mhob neuadd ysgol am naw y bore, a'r thesi o ferched bach pert yn eu hetiau-bob-cam a'u betgynnau.

A gwên fach arall am hanner-awr-wedi-tri y prawn (gan ei fod mae'n siwr yn barod i adael plant bychain fod yn blant bychain).

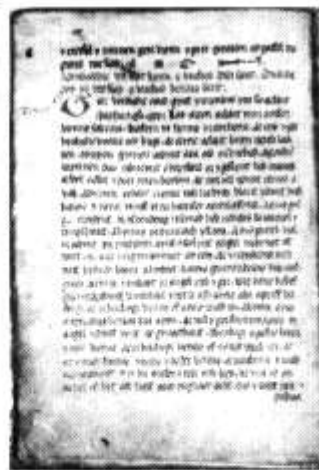
wrth i'r hetiau simsanu a'r siolau brethyn a fu gynt mor dwt, grychu'n anniben am yddfau eu perchnogion.

Ac yna, gyda'r nos, y glodd-esta. I lysieuwr a dyn asgetig fel Dewi, prin byddai arlwy foethus yn cynnwys llond plât o gig oen Cymru yn dderbyniol; a beth tybed fyddai ei deimladau (a'i gwestiynau) wrth glywed siarad-wyr yn cynnig llwncdestun 'To Saint David'?

Dyna'r adeg i osgoi unrhyw drafodaeth am wir gyflwr ei famiaith, gan ganolbwyntio'n hytrach ar lwyddiant a brwdfrydedd y dysgwyr a'u hathrawon.

Cyn hynny byddai'n Nawdd Sant wedi clywed Cadeirydd neu Weinidog yn gofyn bendith ar y wledd, ac wedi llawenhau (gobeithio) o ddeall mae'r geiriau a ddefnyddir amlaf, ar hyd a lled gwlad, cyn swpera yw'r englyn sy'n agos iawn at fod yn grynhoad o'i gennad:

*O Dad yn deulu dedwydd - y deuw'n a diolch o'r newydd
Cans o'th law y daw bob dydd
ein lluniaeth a'n llawenydd*



rhan o Fuchedd Dewi gan Rhygyfarch

Gwyddelig, sy'n profi bod ei enw'n hysbys yn Iwerddon o gyfnod cynnar.

Nid yw hysbys yn rhyfedd o gwbl, o gofio pa mor agos yw Tyddewi i Iwerddon, a pha mor gyfleus fyddai fel canolfan i beirnisiaid ar eu ffordd i Gymru o'r ynys, a hefyd o'r cyfandir.

Mae lle i greu fod y mudiad y perthynai Dewi iddo wedi dod o'r cyfandir, yn uniongyrchol dros y môr. Cyfeirir ato ym Muechedd Paul o Leon yn Llydaw, a sgrifennwyd yn 884.

Ceir amryw o gyfeiriadau ato yn y gerdd Ames Prydein a lunwyd rhybryd yn ystod hanner cyntaf y ddegfed ganrif. Yna yn wythdegau diweddar yr unfed-ganrif-ar-ddeg cyfansoddiwyd ei fuchedd - Buechedd Dewi - gan awdur o'r enw Rhygyfarch.

Darn o brologanda oedd y fuchedd hon er mwyn ceisio amddiffyn hauiliau ac annihyniaeth Tyddewi rhag y Norman a Chaergaint, drwy geisio dangos bod sylfaenydd yr eglwys yno yn ŵr daenus, duwiol,

rhyfeddol ei allu a'i awdurdod.

Onid beth am y Dewi hanesyddol? Rhaid ymochel rhag bod yn rhy sentrus. Credir ei fod o dras brenhinoedd Ceredigion, a'i fod yn perthyn i asgell fwyaf asgetig y traddodiad mynachiaid - pwysleisiai lafur caled, roedd yn lysieuwr ac yn lwyrymorthodur.

Mae dyddiadau Dewi yn ansicr, ond mae'n bendant mai i'r chweched ganrif y perthynai, a bod 530-589 yn go agos i'w lle.

Codwyd Dewi yn nawdd sant Cymru yn y ddeuddegfed ganrif, pan aeth ei fri ar gynydd wrth i'r Anglydd Rhys ddyrchafu ei gwit. Lledodd cult Dewi Sant nid yn unig drwy Gymru, ond hefyd i Lydaw, Iwerddon, a gweddill Ynys Prydain.

Fe'i drachafwyd uwchlaw seintiau eraill Cymru wedi iddo gael ei ganoneiddio ym 1120 gan y Pab Callixtus II. Dewi yn wir yw'r unig sant o Gymru i'w ganoneiddio gan Eglwys Rufain.

BUCHEDD GWILYM

DOES DIM pwll nofio yn y Gaiman, er eu bod nhw wrthi'n adeiladu un. Yn yr haf, does neb yn poeni am hynny, gan fod y plant a'r bobol ifanc yn nofio mewn ffosydd!

Mae dwy ffos yn lifo drwy'r Gaiman, un y naill ochr a'r llall i'r afon, ac mae'r plant yn cael hwyll a sbri yn neidio i mewn ac allan fel brogaod. Dwi ddim yn hoffi lliw y dŵr fy hun, a chan fy mod i dros fy hanner cant, dwi wedi penderfynu peidio â mentro - er fy mod dan demtasiwn weithiau ambell i ddiwrnod chwilboeth!

Cës gyfle i fynd i geg y ffos, sef man lle maen nhw'n tyngu dŵr o afon Camwy i lifo drwy rwydwaith o gamies a ffosydd sy'n ymestyn drwy'r Dyffryn. Rhyf-eddais wrth feddwl taw'r hen arloeswyr a gloddiodd y rhain gyda nerth bôn braich yn unig. Oni bai am eu dycwch nhw, fyddai dim yn gallu tyfu yn y Dyffryn.

Flynnyddoedd yn ôl blinid y Dyffryn gan lifogydd pan fyddai afon Camwy'n gorlifo i giannau adeg dŵr mawr. Erbyn hyn caiff llif yr afon ei rheoli hefyd, gan iddyn nhw adeiladu clamp o argae ymhellach i fyny'r Dyffryn. Ei henw yw Digue Florentino Ameglino, ac mae'r llyn y tu ôl iddi yn ymestyn dros ugain milltir.

Mae'r argae wedi ei lleoli mewn lle eitha creigiog a hardd, gyda chreigiau brown goch yn amgylchynu'r lle. Gwelais y dŵr yn pistyllio allan o waelod yr argae, a'r rewyn yn codi gannoedd o droedfeddi i'r awyr. Roedd yn olygfa hardd, gyda phentre y tu isa i'r argae ar lan yr afon, ac yn yr haf mae'n gyrchfan i gannoedd sy'n dod i wersylla yno a chynnwl asados. Hoffwn i ddim byw yn y pentre, heb sôn am wersylla yno, wrth feddwl am yr holl ddŵr uwch fy mhen i!

Rwy'n cael gwyliau haf rwan fel pawb arall tan yr ail o Fawrth, ac mae gen i amser i fynd am dro i'r Andes i ardaloedd Esquel a Threfelin, a hefyd i fynd i nofio yn y môr ym Mhorth Madryn a Rawson. Ac yno mae 'na gannoedd o dai haf, gyda'r môr glân a thraethau hyffryd yn denu miloedd o bobol.

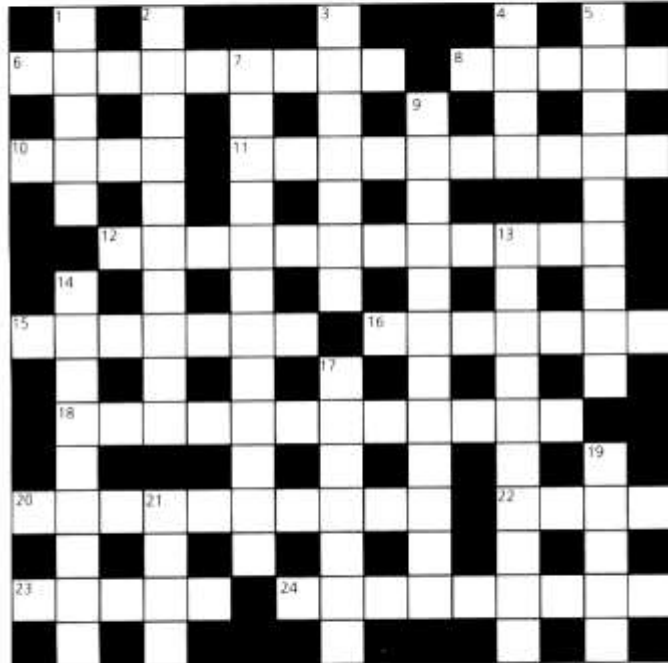
Mi rydw i un un o'r rheiny yn gorweddian ar y tywod euraid yn cofio amdanoch yn eich gaeaf diflas yng Nghaerdydd. A chyn i mi fynd, diolch i bob un ohonoch anfonodd gerdyn Nadolig ataf. Braff oedd derbyn pob un a gwybod nad oeddwn wedi mynd yn angof!

Gwilym Roberts



Y PETHAU BYCHAIN

C R O E S A I R
A P L E W S Y N
Rhif 117 Mawrth 1992



Ar Draws

- Mynd a dod ar y môr (4,1,4)
- Cas i'r Gog ac allan i'r Hwntw (5)
- Yr hyn sy'n dda am yr ymadawedig (4)
- Yn wyliaid, ar ôl troedigaeth ing y gost deg (10)
- Pethau fel y maent heddw (1,3,3,5)
- Darlwydd yr artist creadigol yr ydych â chymaint edmygedd ohono (7)
- Newidwyd i ateb y diben (11)
- Tipyn o dderbyn a wnaeth stôl ar lws Tom (4,5,3)
- Mynnu ystyriaeth (6,4)
- Difudd yw troi allan yn fore (4)
- Capel fel yr un a godwyd gan Garmon ger y Waun Fawr (5)
- Sylw dilomus ar un nad hoff ganddo waith (3,6)

I Lawr

- Gŵr a gwarig neilltuol (5)
- I'r lan hon y dewch yn y pen draw (10)
- Un safle daerdydol, ond pa le mae'r saith arall? (4,3)
- Cweryl yn torri allan rhwng Sefre a rhywun arall (4)
- Delnyddwyd gwellaif i domi (9)
- Maent yn adrodd hanes am yr hyn a weisant (5,7)
- Roedd gar Hywel Gwynfryn, sef llys-bys, yn fyrrach o dipyn (12)
- Ffordd gartrefol cymydog o olyn a oes rhywun adref (3,2,5)
- Trefn a swyddogaeth geriau i'r gramadegydd (9)
- Mae swydd ar gael, ond nid wyf yn siwr beth y mae'n ei olygu (7)
- Planhigion nad dynt yn hadu, ac eto mae modd eu cael o'r hedyn (5)
- Dim ond ar ei ben a hun y bydd Cymro yn canu'r fath offeryn (4)

Cystadleuaeth a Datrysiaid rhif 116

Derbynwyd deg ymgais, a phob un yn gywir. Yr enw a dynnwyd ar hap o'r pentwr oedd G Farthing, 10 Min-y-Môr, y Barn. Bydd y tocyn llyfr ar ei ffordd iddo/iddi gyda hyn.

Cystadleuaeth rhif 117

Tocyn llyfr £5 yn wobwr eto. Enw a chyfeiriad ar yml y croesar i gyrraedd Ap Lewsyn, 13 Rannoch Drive, Cyncoed erbyn 16 Mawrth.



Annwyl Ddinesydd

Rwy'n awyddus i drefnu noson gymdeithasol yng Nghaerdydd neu'r cyffuniau i gyn-ddisgyblion Ysgol Sir/Uwchradd Tregaron sy'n byw neu'n gweithio o fewn cyrraedd hwylus i'r Brifddinas.

Er mwyn gweld a oes yna ddigon o ddiddordeb ac awydd, hoffem glywed gan y cyn-ddisgyblion hynny a fyddai'n croesawu cyfle i gyfarfod hen gyfeillion mewn

awyrgylch gynnes, anffurfiol.

Mae mwy nag un cenhedlaeth o fechgyn a merched a addysgwyd yn Nhgaregon, a phwysleisiaf bod croeso i gyn-ddisgyblion o bob oed i ymateb i'r gwahoddiad.

Y bwriad yw trefnu'r achlysur yn ystod y gaeaf hwn. Felly codwch y ffôn (0222 891351) heb oedi. Fe ddylai hon fod yn noson i'w chofio!

J Cyril Hughes

Sêr

EIRY PALFREY YN SYLLU I'R DYFODOL



VIRGO

Mae 'na beryg y byddwch chi'n gorwneud pethau'r mis yma - gweithio'n rhy galed, rhuthro o gwmpas ormod, gwneud mwy na sydd angen. O ganlyniad mae peryg y byddwch chi'n byw ar eich nerfau, a wedyn mi fydd eich iechyd yn diodde. Gair i gall Virgo!

LIBRA

Canolbwyntwch ar eich cartre'r mis hwn, a gwneud e'n baradwys bach diddos - i guddio oddi wrth y byd sy'n eich trin yn eitha siabi ar hyn o bryd. Mae eich bywyd carwriaethol yn llawn problemau, ac mae anian yn brin, felly caewch y drws, cwtshwch o flaen y tân hyd nes daw dyddiau gwel.

ARIES

Yng nghyngor a sach mae cynilo Aries, ac rwy'n ofni nad y'ch chi wedi gwneud hynny hyd yn hyn. Nawr mae'n rhaid i chi dalu'r gost - a thalu'ch dyledion - cyn gynted â bo modd cyn iddi fynd yn draed moch arnoch chi. Falle y cewch chi newyddion da ar y 6ed. Daliwch eich tafod ar yr 17eg.

SCORPIO

Rych chi'n hedfan yn uchel y dyddie 'ma Scorpio, o dan yr argraff na all neb yn y byd eich niweidio. Mae hynny'n wir i raddau, ond chi eich hunan yw'r gelyn penaf. Rych chi'n gwario fel dŵr. Stop! Neu gewch chi beth wmbredd o sioc gan ddaw'r biliau i gyd adre i glwydo.

TAURUS

Mi fydd hwn yn fis plererus ar y cyfan, er mae'n bosib y daw mwy nag un bil annisgwyl i'ch poeni. Mae pethau'n mynd yn llyfn iawn i chi ar hyn o bryd, cyfle felly i gynllunio tuag at y dyfodol, yn enwedig yn eich gwaith - braenaru'r tir ar gyfer pennod newydd sydd ar dded yn eich gyrfa.

SAGGITTARIUS

Chi yw un o arwyddion mwya lwcus y Sidydd, wastad yn disgyn ar eich traed - ond mae eich lwc arferol wedi'ch gadael am gyfnod y mis 'ma, felly peidiwch â gadael popeth i siawns fel y'ch chi'n arfer ei wneud. Cymrwch mwy o ofal ym mhobadran o'ch bywyd.

GEMINI

Fe ddylai hwn fod yn fis lwcus - mae'r blaned Iau yn gwenu amoch chi ac yn addo llawer o bethau da. Gwneud yn fawr o'ch lwc trwy wneud y symudiadau iawn o flaen llaw, dal eich tafod, a gwenu ar y bobol iawn a chymysu'n gymdeithasol gyda phobol fydd o help i chi yn y dyfodol.

CAPRICORN

Mis rhamantus, gyda theithio tramor yn bosib hefyd - dyna'r newyddion da. Ond yn ariannol mae 'na stori arall i'w hadrodd. Mae llawer o gaostau anochel arnoch chi ar hyn o bryd, yn enwedig ar eich cartre, gobethio fod gyda chi ddigon yn y banc i dalu'r holl filiau!

CANSER

Os ydych chi'n meddwl symud tŷ, neu weddnewid eich cartre, dyma'r mis i wneud y gwaith. Mi ddylech fod yn llwyddiannus iawn, ond gwneud hynny cyn y 19eg - fyddwch chi ddim mor lwcus wedyn. Mae eich iechyd yn ardderchog nawr, ac mae gennych ddigon o ynni i symud mnyddoedd.

AQUARIUS

Rych chi'n fyr iawn eich amynedd ar hyn o bryd, yn sgymygu ac yn cyfarth ar bawb a phopeth, yn enwedig eich anwyliad - druan â nhw, beth wnaethon nhw i haeddu'r fath driniaeth? Mae eich iechyd chi braidd yn isel, ewch at y meddyg am donic, ac ewch i'r gwely'n gynt.

LEO

Mi fyddwch hi ar eich ennill a'ch colled y mis hwn - fe ddylech chi wneud yn dda yn ariannol, ond cadwch y tafod 'na o dan reolaeth rhag digio rhywun annwyl. A chi fydd ar fai, er falle na fyddwch chi'n barod i gyfadde hynny chiwaith!

PISCES

Mae 'na lawer o newidiadau ar eu ffordd i chi y mis hwn. Er y bydd rhai ohony'n nhw'n anghyfarwydd i ddechrau, mwynhewch nhw - newidiadau er eich budd chi fyddan nhw yn y pen draw. Mae diwedd mis Mawrth yn gyfnod lwcus iawn i chi, gwneud yn fawr ohono.

HEL MEDDYLIAU HUW ETHALL

CAFODD RHYDDIAITH gam pan esgorodd ar y gair 'rhyddieithol'. Fe gymrodd gam tuag at i lawr a magu awyrgylch israddol, y cyffredin a'r bob dydd o'i gwmpas. Heddiw, oni chyrhaeddir y safon mewn unrhyw fath o lenyddiaeth, fe'i disgrifir fel 'rhyddieithol'. Methodd â chyrhaedd y nod. Onid yw cerdd yn cyrraedd y brig fel barddoniaeth dda dywedir ei bod yn 'rhyddieithol'; nid barddoniaeth sâl mohonia rhaid ei throsglwyddo'n ddiseremoni i fyd neu faged sbwriel rhyddiaith.

Ni ddiwygodd y cwmp' yn hanes barddoniaeth pan esgorodd honno ar y gair 'barddonol'. Cadwodd y gair hwnnw ei le a'i urddas. Ond codais fy nghalon y dydd o'r blaen wrth ddarllen nodiadau golygyddol WJ Gruffydd yn rhifyn Gwanwyn 1928 o'r *Llenor*. Deuth-

um ar eu traws yn ddamweiniol wrth ddod o hyd i stori RG Berry *Blodau'r Asffodel* unwaith eto yn y rhifyn hwnnw. Mae WJG yn sôn am "awen rhyddiaith" yn ei nodiadau. Pa fardd arall a fentrai sôn mor anrhydeddus am ryddiaith? Hawlfraint barddoniaeth yw'r awen, nid rhyddiaith.

Cyfeirio'r oedd at "y deffro yn yr awen ryddiaith yng Nghymru" y dyddiau hynny yn y tridegau. Am bob cân a oedd werth ei hargraffu yn y *Llenor*, deuai deg stori fer ato fel golygydd, "a phob un ohonynt â rhywfath o deilyngdod ynddi". Roeddent yn ddyddiau bri ar ryddiaith mae'n amlwg, ac roedd WJG yn llenor yn ogystal â bardd wrth gwrs, a chyfwerth oedd rhyddiaith a barddoniaeth i wr felly.

Erbyn hyn, os ysgrifennir rhyddiaith dda dywedir ei bod yn

"farddonol iawn", a'i dyrchafu i fyd barddoniaeth. Ni chaiff byth sefyll ar ei throed ei hun. Y bardd yw'r safon o hyd.

Wrth feddwl am rai o feistri rhyddiaith - Morgan Llwyd, Elis Wynne, TH Parry-Williams, DJ Williams a'u tebyg - a feiddia neb ddefnyddio'r gair 'rhyddieithol' am eu gwaith?

Meddylier wedyn am y Beibl. Os oes llawer o farddoniaeth ynddo, mae mwy o ryddiaith wrth gwrs. Erbyn hyn rydym yn gyfarwydd â'r Beibl Cymraeg Newydd, ond trodd ambell ymadrodd rhyddieithol-farddonol yn hwnnw yn 'rhyddieithol' pur heb friadiu hynny mae'n siwr.

Collwyd awen rhyddiaith ys dywedodd WJG. Yn Llyfr Deuteronomium, er enghraifft, lle mae sôn am benteulu'n rhannu ei eiddo rhwng ei blant, meddai cyfieithad

William Morgan "Pan fyddo i wr ddwy wragedd, un yn gu ac un yn gas...", ond meddai'r BCN "Os bydd gan wr ddwy wraig, y naill yn annwyl a'r llall yn atgas ganddo". Pam newid cyfieithad rhyddieithol-farddonol Morgan tybed? Ym mhennod fawr Paul ar heriad yn ei lythyr at y Corinthiaid, meddai Morgan "O ran y gwyddom ac o ran yr ydym yn proffwydo", ond meddai'r modernwyr "Oherwydd amherffaith yw ein gwybod, ac amherffaith ein proffwydo".

"Er mai o ran yr wy'n adnabod" meddai Ann Griffiths yn ei hemyn mawr *Wele'n Sefyll Rhwng y Myrwydd*. Pa obaith fuasai gan Ann i fydryddu'r cyfieithad newydd tybed? A dyma beth yw gwyneud rhyddiaith yn rhyddieithol a'rgwyhych yn wachul.

Ond sut mae cael gwared â'r gair 'rhyddieithol' ma dwedwch?



HAU HAD ACAWYDD

**Catrin Lloyd Rowlands
a'i hadroddiad misol o
Wyl Gerddi Cymru yng
Nglyn Ebwy**

"Yn wir mae gwneuthurwyr cadeiriau olwyn wedi rhoi cadeiriau i ni, ac fe ellir eu bwcio ymlaen llaw. Mae tri bws mini hefyd wedi eu haddasu'n arbennig ar gyfer teithwyr anabl."

Felly hefyd rheilffordd ffwr-lwlar yr Wyl, sy'n mynd â'r ymwelwyr o lawr y cwm i'r llwyfan weld sydd 1350 o droedfeddi uwchlaw'r môr. Ac mae dros ugain o doiledau urisex i'r anabl wedi eu lleoli yma a thraw ar draws y safle.

"Bydd gennym weithwyr wrth law i roi gwybodaeth a chanllawiau ar sut y gall ymwelwyr anabl gael y gorau allan o'u hymwelliad â'r Wyl," ychwanegodd Philip Deighton.

Mae'r adeiladau ar y safle yn cynnwys ramps i gadeiriau olwyn, ac mae'r degtren bach sy'n teithio'r safle (am ddim) yn addas ar gyfer cludo pobol anabl.

A chan mai Gŵyl Gerddi yw hon, mae blodau a phlanhigion yn ran hanfodol ohoni. Cynllunwyd gerddi arbennig i'r anabl gan y Gymdeithas Arddwriaethol. Lle mae'r gwelyau wedi eu codi i lefel cadair olwyn. Mae'r ardd hon hefyd yn cynnwys blodau sy'n aroglu o'u gryf er mwyn sbarduno ffroenau pobol ddall neu sy'n wan eu golwg.

ER BOD y dyddiau'n ymestyn erbyn hyn, a'r gwanwyn ar y gorwel, priniau mae'r amser sydd ar ôl gan gynllunwyr a threfnwyr Gŵyl Gerddi Cymru fydd yn agor ddechrau mis Mai.

Ond ar ben y rhestr cynlluniau mae'r paratodau cymwys ar gyfer pawb, gan gynnwys yr anabl.

Yn ôl pob tebyg mae 95 y cant o'r safle yn hygyrch i bawb sy'n dioddef o unrhyw anabled. Nid tasg hawdd mo hyn o gofio'r safle sydd ar ochr mynydd serth yng Nglyn Ebwy.

Mae'r trefnwyr a mudiadau a grwpiau sy'n gofalu am anghenion yr anabl, wedi gweithio'n galed er mwyn sicrhau eu bod yn cael y gorau allan o'r Wyl Gerddi.

Mae darpariaeth ar eu cyfer wedi ei gynnwys ym mhob agwedd o'r safle.

"Mae lle parcio i'r anabl, a'r orsaf barcio bysus yn agos i'r brif fynedfa," meddai Philip Deighton, cyfarwyddwr gweithredol yr Wyl.

DEUD FV NEUD Gadi Llwyd

**YN CAEL DEUD EI DDEUD Y MIS HWN
MAE OWAIN ROGERS, CELL CAERDYDD,
CYMDEITHAS YR IAITH GYMRAEG**

MAE GEN I wallt neis, naturiol cyrliog; felly dydw i ddim eisiau gwisgo helmet - yn enwedig un fawr, las llachar sydd â Bwrdd yr Iaith Construction Ltd wedi stampio arni.

Dydw i ddim eisiau, nac yn bwriadu, treulio gweddill y ganrif yn gwylio, nac yn ceisio osgoi tamchwa cawodydd o frics brau welydd tŷ y ddeddf mae Bwrdd yr Iaith am weld ei godi ar dywod y Torfaid.

Neithiwr ddiwethaf, roeddwn i yn y gwely yn darllen *Rhyddhau'r Gymraeg* - dogfen bolisi deddf iaith Cymdeithas yr Iaith Gymraeg - pan ymddangosodd ci Tywysog Cymru o 'mlaen yn cario neges gan ei feistr.

"Fen'ca pensaer miol hyll fydd unig ganlyniad adeiladu ar seiliau cynlluniau Mesur Bwrdd yr Iaith - carfan o bobol sy'n cynrychioli neb na dim, heblaw negyddaeth llywodraeth Lloegr parthed y genedl Gymreig"...Diolch Gelert.

Yn yr ysbryd hwnnw ymddangosodd tri o aelodau Cymdeithas yr Iaith - Gill Stephen, Mair Stewart a Steffan Webb - gerbron Llys Ynadon Caerdydd ar 26 Chwefror.

Mae hwn yn achos o greu difrod troseddol i siop Boots yng Nghaerdydd yn ystod yr haf y llynedd. Roedd y weithred yn benllanw ar bron i ddegawd o ymgyrchu positif yn enw Deddf Iaith Newydd Gynhwysfawr, i geisio gwireddu dwyieithrwydd fel y

norm yn siopau mawr y Brifddinas.

Bu'r daith yn hir a chaled, ond yn ofer, fel y tystia arwyddion dwyieithog siopau fel Tesco, Woolworth a Habitat; y gwersi Cymraeg sydd ar gael bellach i staff C&A a Marks & Spencer; yr astudiaethau dwyieithrwydd sy'n rhan o hyfforddiant rheolawyr siopau WH Smith yng Nghymru, a llu o 'addewidion' gan nifer o siopau eraill.

Ond er gwaetha'r optimistaeth, nid oes modd gwadu mai briwsion gwasgaredig yw consesyndau o'r fath yn sgil absenoldeb polisiâu cydlynol, ac arweiniad cadarn i fawrion y sector breifat yng Nghymru - fel ysiopau cadwyn - yn ogystal ag ym mhob cangen o wasanaethau'r sector gyhoeddus.

Mae sawl siop yng Nghaerdydd wedi symud tuag at ddefnydd o'r Gymraeg. Mae'r mwyafrif mawr heb wneud dim. Wnân nhw ddim nes bod raid.

"Gellid" yw'r gair sy'n gonglfaen i argymhellion Bwrdd yr Iaith (lle bo hynny'n 'rhesymol' neu'n 'ymarferol'). Ar y llaw arall mae Cymdeithas yr Iaith yn datgan yn glir ac yn hyderus y "dylid" defnyddio'r Gymraeg i sicrhau bod dwyieithrwydd yn gyflwr naturiol ym mhob agwedd ar fywyd beunyddiol ein cymunedau. A hynny heb fod angen mynd ar ofyn neb.

**Dewch yn Gadi-Ffan, a lleisio'ch barn. Sgwennwch ata i dan ofal
y Dinesydd, Parc Afon, Bridge Road, Ystum Taf, Caerdydd CF4 2JL**

Calendar

2 MAWRTH

Cymdeithas Gymraeg Dinas Powys
Cinio Gŵyl Dewi

Cylch Cino Cymraeg Caerdydd
Siaradwyr: Emyr Currie Jones,
Michael Jones a John Phillips

3 MAWRTH

Cymdeithas Nos Fawrth y Tabernacl
Swper Gŵyl Dewi

4 MAWRTH

Merched y Wawr Radur
dathlu Gŵyl Dewi
yng nghwmni Dafydd Idris

5 - 7 MAWRTH

Cwmni Drama Crwys. Dedwydd Bricodas
gan JB Priestley. Theatr YMCA am 7.30

6 MAWRTH

Cymrodorion Caerdydd. Cinio Gŵyl Dewi

7 MAWRTH

Clwb Ifor Bach. Cyngorwyr a
Neu Unrhyw Declyn Arall

9 MAWRTH

Merched y Wawr. Caerdydd
Noson y Dygwyr

Cymdeithas Wyddonol Cylch Caerdydd
Lluniau o'r Gofod: Eryl Samuel

10 MAWRTH

Cymdeithas Minny Street. Carys Whelan

Cymdeithas Nos Fawrth y Tabernacl
Noson yr Ifanc

12 MAWRTH

Chwilydd Ebeneser
Dydd gweddi byd eang

13 MAWRTH

Cymdeithas Cymry'r Eglwys Newydd
Swper Gŵyl Dewi
Gwraig waddi: Cynthia Davies

17 MAWRTH

Cymdeithas Nos Fawrth y Tabernacl
Noson Ddrama. Cadeirydd: Iwan Thomas

18 MAWRTH

Clwb Ifor Bach. Rhiannon

Clwb Cam Ymlaen

19 MAWRTH

Chwilydd Ebeneser
Betri Wyn Davies

20 MAWRTH

Cylch Llyfryddol Caerdydd.
Trysorau Llên: Robin Gwyndal

24 MAWRTH

Cymdeithas Minny Street
John Skinner. Corfforaeth Bae Caerdydd

Cymdeithas Nos Fawrth y Tabernacl
Cyfarfod Blynyddol

Cymdeithas Ddrama Ebeneser
Salv'n Sal gan Nansi Pritchard
Harn'r Wythfed gan Ifan Gruffydd

25 MAWRTH

Cylch Cino Cymraeg y Barri a'r Fro
Siaradwr: Lyn T Jones

27 MAWRTH

Cwis Dathliadau 25 Mwyddiant
Canolfan yr Urdd am 7.30

28-29 MAWRTH

Cymdeithas Wyddonol Cylch Caerdydd
Y Ddawn i Ddadansoddi.
Cynhadledd flynyddol y Gymdeithas
Wyddonol yn Abertawe

31 MAWRTH

Cymdeithas Ieuencid Cymraeg Caerdydd
Steddfod Dafarn, Clwb Ifor Bach

Manylion ar gyfer y Calendar at
Lynn Jones, ffôn 562816

DOD Â CHÔR MWYA'R BYD I GAERDYDD

MAE'N WIR ein bod ni bellach wedi dod i dderbyn mil o leisiau, diolch i gyngherddau Neuadd Albert yn Llundain. Ond dyma Gaerdydd yn rhagori ar Lundain gyda'i deng mil o leisiau dynion.

Gallaf glywed rhai'n dweud mai dyma fydd y digwyddiad mwyaf siofen-istaidd erioed.

Beth bynnag arall a ddywedwn amdano, rhaid i bawb gyfaddef mai dyma un o'r syniadau mwyaf mentrus a gafwyd yng Nghymru ers hydroedd. Ac i un dyn mae priodoli'r fath freuddwyd herfeiddiol.

Mewn swyddfa cyfreithwyr yn Heol Pantbach mae pencadlys y fenter aruthrol hon. Yno mae David Wyndham Lewis yn prysur wodi ei swyddfa'n ganolfan drefnu ar gyfer un o ddiwydd-

iadau mwyaf cymhleth y flwyddyn, os nad y ddegawd.

Y cyfreithiwr tawel hwn a gafodd y syniad o godi calon Cymru drwy godi safon ein canu cynulleidfaol ar y maes rygbi. Ef hefyd a

gafodd Undeb Rygbi Cymru i dderbyn a gweithredu'r syniad o gael côr ac unaw-dydd i arwain y canu ar y Maes Cenedlaethol.

Gwir-eddwyd hynny cyn y gem rhwng Cymru a Ffrainc. Ond glo mân yn unig yw hynny o'i gymharu â thanllwyth Côr y Byd. Meddyliwch am wailgofrwydd y peth - deng mil o gantorion yn cyd-ganu ar faes rygbi. Corau meibion yn eu degau yn dod i Gaerdydd, nid yn unig o Brydain ond o'r Wcraïn ac o Affrica; dod ar eu cost eu hunain i fod yn ran

o jambori go unigryw.

Wrth y llyw fydd Owain Arwel Hughes sydd wedi trefnu rhaglen o ganeuon poblogaidd. Fe baratodd ef, a Chôr Meibion Cwmbach, gaset sy'n egluro sut y dylid datgan y caneuon. Bydd ganddo fand llawn y Gwarchodlu Cymreig, a llwyddwyd i gael Gwyneth Jones o Went - un o gantoresau enwoca'r byd - i ganu. Ar ben hynny bydd eitem gan y gwron buddugol o'r gydtadleuaeth Brydeinig i ddod o hyd i drebl y flwyddyn.

Ond un peth yw trefnu pwy sy'n gwneud a phwy sy'n dod. Peth arall yw trefnu sut fydd y digwyddiad yn llwyddo. Sut mae gofalu am y sain? Sut mae gofaleu'r cyfan at bwrpas telediad byw S4C? Sut mae porthi'r deng mil? Sut mae eu lletya?

Mae David Wyndham Lewis yn ffyddiog dawl wrth gasglu o'i gwmpas ddyrnaid o arbenigwyr fel John Watkin, Huw Owen, a Dewi Griffiths - a does dim pall ar frwdfrydedd pob un.

Y nod yw cael noson fythgofiadwy ar 23 Mai, pan fydd Caerdydd a gweddill y byd yn cael eu boddi mewn môr o gân deng mil o leisiau, ac yn dyst i sioe dân gwyllt wrth i'r noson ddod i ben yn sain agorawd 1812 Tchaikovsky.

Gobaith David Wyndham Lewis yw y daw cynulleidfa o 40 mil i fod yn rhan o ddiwyddiad hanesyddol hwn.

I'W WELD YN S4C

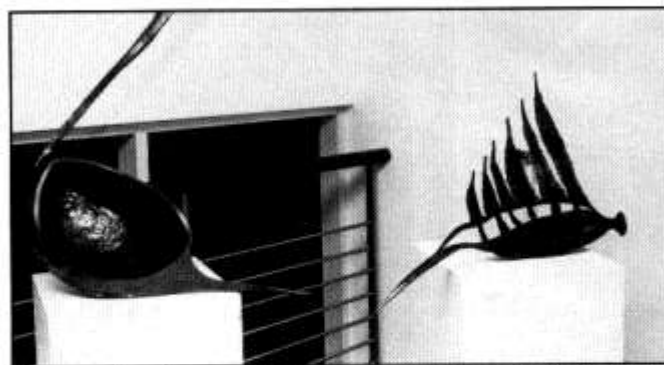
SEIRIOL DAVIES

AGORWYD arddangosfa newydd ar 7 Chwefror yng nghanolfan S4C yn Llanisien, yr arddangosfa gyntaf i'w chynnal yn y pencadlys newydd. Bydd yno am chwe mis cyn teithio Cymru.

Mae'r fenter yn cynnig cyfle i artistiaid ifanc sy'n dechrau ar eu gyrfa, er bod y lleoliad mewn man diarffordd, a phrin y bydd neb ond pobol sy'n mynd ar fusnes i S4C yn ymweld â'r arddangosfa.

Tri-ar-ddeg o artistiaid sydd yn arddangos gweithiau - rhai yn arddangos un, rhai dau, a neb fwy na thri darn.

Rhennir y gweithiau i dair agwedd o gelfyddyd, peintiadau, cerfluniau a ffotograffau. Gan mai ambell i ddarn yn unig gan bob artist a ddangosir, mae'n anodd iawn mesur a phwyso cysondeb y doniau. Gresyn, hwyrach, na



chwtogwyd ar nifer yr artistiaid er mwyn dangos mwy o waith pob un.

Mae'r adran ffotograffau yn naturiol ddigon yn arbrofol, gyda phortread Nicola Parry o Borthmadog ohoni hi ei hunan yn drawiadol. Meddai "Rwy'n ymchwilio diddordeb arbennig mewn delweddau erotig, ac mewn tynnu a rhoi dillad ymlaen".

Mae pedwar cerflunydd yn dangos gweithiau tra gwahanol

mewn amryw ddeunyddiau a gwedd. Ymhlith y peintwyr mae Elen Wyn Griffiths, a fagwyd yng Nghaerdydd cyn symud i'r Gogledd, a Luned Parry sy'n tynnu ei hysbrydoliaeth o gaffi Ynys yr Ais.

Dywedodd Geraint Stanley Jones, Prif Weithredwr S4C, am yr arddangosfa "Mae'n wych gweld ein ieuencid creadigol yn ymestyn ffiniau'r celfyddydau yng Nghymru".

PROMENÂD DAWN IEUENCTID WYNNE LLOYD

AR NOS LUN 10 Chwefror roedd Neuadd Dewi Sant yn brifddinas gerddorol Cymru yng ngwir ystyr y gair. Daeth cannoedd o ieuencid o bob cwr o Gymru i berfformio yng ngŵyl Music for Youth. Cynhelir yr ŵyl Brydeinig yn Llundain, ond ers tro bellach mae Cymru'n cael llwyfan iddi hi ei hun, yn ogystal â rhannu'r llwyfan yn Llundain.

Yr hyn a gawsom oedd arddangosfa gerddorol oedd yn adlewyrchu'r gweithgarwch diwyd sy'n bod yn ein siroedd. Os oedd yr amrywiaeth o weithiau'n eang o ran cynnwys ac o ran cyfrwng, roedd un peth yn clymu'r cyfan, a hynny oedd talentau brwd yr ifanc wrth ymroi i ddifyrru'r gynulleidfa helaeth.

Roedd y fwyden yn ddeniadol a mentrus, a chodwyd blas ar weddill y ddarpariaeth gan Fand Ieuencid Aberystwyth. O hynny mlaen, daeth saig ar ôl

saig dethol - grwp La Cappella o Ddyffryn Telfi yn swyno gyda'u trefniadau soffistigedig i'r llais; criw Corpus Christi o Gaerdydd yn adleisio seiniau cyfnod y band mawr gyda chantores o gryn addewid i'r byd pop; perfformiad llwyfan ysgubol gan Ysgol Glanaethwy, Bangor o stori Midas; grŵp offerynnau chwyth De Morgannwg; Côr Cymysg De Morgannwg a ganodd bedair cân Gymraeg â'r fath afiaith dan arweiniad Helena Braithwaite; band jazz traddodiadol o Poole a gododd y to. Daeth clo mentrus i'r cyfan gyda Cherddorfa Symffoni Dyfed yn perfformio Rhapsody in Blue gyda'u hunaw-dydd o addewid Wyn Hyland.

Daeth cyfraniad unigryw'r noson gan Fand Arbennig Dwyfor, sef portread lliwgar o daith y perfformwyr i Iwerddon. Gwefreiddiol, a diolch eto i weledigaeth Arfon Wyn.

"A GOGONIAN, GOGONIAN YR IÔR!"

RHODRI JONES

UN O ARFERION Y Pasg oedd canu'r Meseia. Y boendod i ni fel plant oedd mynychu oedfa'r hwyr er mwyn mynd i'r practis wedyn. Wel, mae'r byd wedi newid erbyn hyn. Does dim rhaid i chi ddod i'r practis rhagor, gan fod y Meseia i'w chanu ar y pryd.

Wn i ddim be ddywedai Handel, ond roedd e'n eitha cyfarwydd â ni'r Cymru mae'n debyg, ac rwy'n siwr taw edrych i lawr arnom â gwên a wnaiff ar nos Sadwrn, 4 Ebrill eleni.

Ar y noson honno bydd capel Minny Street yn sang-di-fang o gantorion yn cael eu tywys drwy'r Meseia dan arweiniad caboledig Alun Guy, gyda chymorth dihafal Peter Rees ar yr organ.

Mae nifer o gorau eisoes wedi dangos eu parodrwydd i ymuno yn y fenter ag aelodau capel Bethel, Penarth. Penderfynwyd defnyddio Minny Street ar gyfer

yr achlysur am fod Bethel yn rhy fach i ddal y torfeydd a ddisgwylir ar y noson.

Daw Iwan Guy i ganu bâs ac Arwel Peleg Williams i ganu tenor. Yn canu contralto bydd Nesta Bowen, a Delyth Medi Jones i ganu'r soprano.

Nod yr achlysur yw llenwi Minny Street a chodi'r to. Pris mynediad fydd £3 y pen i oedolion a £1.50 i fyfyrwyr

Tŷ i'w rentu

Tŷ i'w rentu yn Nhrefnanna am gyfnod o dri mis (Moi, Mehefin, Gorffennaf). Wedi ei ddodrethu, dwy stafell wely.

Ffôn-wch
221584



EISTEDDFOD GENEDLAETHOL CYMRU CEREDIGION,
ABERYSTWYTH
AWST 1-8 1992

NEWYDDION DA! NEWYDDION DA!

Mae Cardis Ceredigion yn cynnig gostyngiad o 20% ar y pris mynediad i Faes yr Eisteddfod i grwpiau o 20 neu fwy

Dyma gyfle gwych i gymdeithasau led led Cymru drefnu taith i'r Eisteddfod, ar ar yr un pryd godi arian i'r gymdeithas honno

Tocynnau i'w dosbarthu o flaen llaw i osgoi unrhyw drafferthion Cyfle i fwynhau'r wledid yng nghwmni ffrindiau

Am ffurflen gois a manylion llawn, cwblhewch yr isod, a'i ddychwelyd at: Swyddog Marchneta, Eisteddfod Genedlaethol Cymru, 40 Parc Ty Glas, Llanisien, Coerdydd CF4 5WU

Enw: _____
Cyfeiriad: _____
Rhif ffôn: _____
Os ydych yn perthyn i gymdeithas arbennig, yna nodwch enw'r gymdeithas: _____



*Cwmni
Buddug
Cwmwedd*
yn cyflwyno
EXCELSIOR
gan Saunders Lewis

Cyfarwyddwr: Graham Lake

Cynllunydd: Martin Morley

Theatr y Sherman
Nos Lun - Nos Fercher, 2-4 Ebrill
7.30 o'r gloch

Swyddfa docynnau: Caerdydd 0222 230451
Archebwch eich tocynnau nawr!

GWYLIAU GWYLIAU GWYLIAU Dewis gwych gyda Cwmni Teithio Richards

- **Taith o gwmpas Prastolau**
8 diwrnod, gan adael 17eg Ebrill 92, dda arweiniad y Farch 0 Ben Nos
 - **Morfaith ar y Coesera**
gyda Tebor Edwards, ad 21ain Medi 92
 - **Mynyddoedd y Rockies, Canada ar Alaska**
18 diwrnod, gan adael 27ain Mehefin
 - **Bermuda, Efrog Newydd, Taith Ddi y Hydref**
talfyd yn yrrweld i Niagra, Washington a Philadelphia, 17 diwrnod yn ganol 17eg Medi 92
 - **Patagonia**
21 diwrnod, Hydref 92
- Os oes gennych ddiddordeb, ffôn-wch Alun Williams
Cwmni Teithio Capital
11 Heol Penllan, Yr Eglwys Newydd, Coerdydd
Ffôn 0222 679661

DIGWYDDIAD y DEGAWD



© 1991 Garden Festival Wales Limited

Bydd Gŵyl Gerddi Cymru yn ddathliad pum mis o fywyd newydd, twf a hwyl, gydag un miliwn a hanner o goed, llwyni a phlanhigion fydd yn dod â lleoliad prydferth 142 o erwau y cwm yn fyw o liw a chyffro.

Bydd rhywbeth at ddant pawb yng Ngŵyl Gerddi Cymru, o theatr stryd, opera a chwaraeon i sioeau garddwriaethol gwych. Byddwch hefyd yn gallu dewis o amrywiaeth eang o gyfleoedd rhagorol i fwyta ac i siopa ar y safle.

Gwnewch yn siwr y byddwch yno.

Am fwy o wybodaeth, cysyllter â :

Gŵyl Gerddi Cymru Cyfyngedig,
Blwch Post 14, Glynabwy,
Gwent, NP3 6XZ.
Rhif ffôn (0495) 305545



M A I 1 af i HYDREF 4 ydd 1 9 9 2

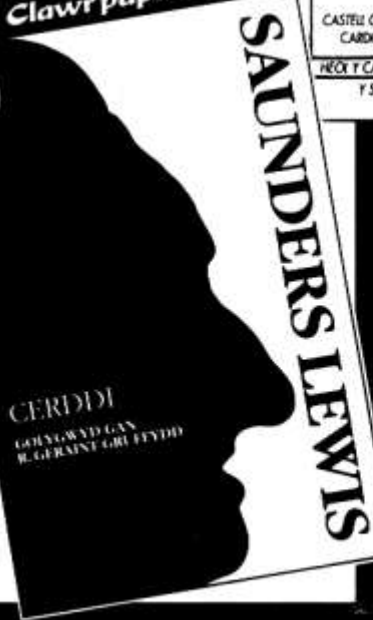
**GWASG
PRIFYSGOL
CYMRU**

**6 STRYD GWENNYTH
CATHAYS
CAERDYDD CF2 4YD**

**AR WERTH
NAWR YN
ORIEL**

Llyfryn darluniadol o
apel gyffredinol yn amlinellu
hanes cyffrous Gorsedd y Beirdd.
Clawr papur £4.95

Casgliad cyflawn o
gerddi Saunders Lewis.
un o'n beirdd mwyaf.
Clawr caled £7.95
Clawr papur £3.95



ORIEL
HEOL Tŷ'R BRODYR
CAERDYDD CF1 4AA

☎ **0222 395548**
GER Y THEATR NEWYDD