

£100
i'w ennill i'r
Nadolig!
Tudalen 5

Mwy o Gymraeg yng Nghaerdydd na fu erioed o'r blaen

Cyhoeddwyd ffigurau rhagarweiniol y Cyfrifiad ar gyfer De Morgannwg sy'n dangos cynnydd yn nifer y siaradwyr Cymraeg sy'n byw yng Nghaerdydd.

Yn ôl Cyfrifiad 1990 mae 6.4% o drigolion Caerdydd yn gallu siarad Cymraeg. Mae hyn yn golygu bod bron i 18,500 o Gymry Cymraeg yn byw o fewn ffiniau'r ddinas.

Ogymharu â chyfrifiad 1980, pan oedd 5.7% o bobol Caerdydd yn siarad Cymraeg, mae 4,000 yn fwy o Gymry Cymraeg yma bellach.

Mae poblogaeth y ddinas wedi tyfu 2.3% dros y ddegawd ddiwethaf i 287,200.

Mae'r ffigurau a gyhoeddwyd yn cynrychioli pobol dros 3 oed ar ddyddiad y Cyfrifiad, a gwelir y cynnydd mwyaf yn nifer y plant rhwng 3 a 15 oed sy'n siarad Cymraeg. Erbyn hyn mae tua 5,200 o blant Caerdydd yn siarad yr iaith allan o gyfanswm o 46,500, sef 11.2%.

Y grŵp oedran 16-44 oed sydd â'r nifer fwyaf o siaradwyr Cymraeg, er fod canran y grŵp hwnnw yn llai. Allan o boblogaeth o 119,247 yn y grŵp, mae 6.2% yn siarad Cymraeg, sef cyfanswm o 7,400.

Mae'r nifer sy'n siarad Cymraeg dros 45 oed yn is. Rhwng 45 a 64 oed, amcangyfrifir bod 2,520 o Gymry Cymraeg yn byw yng Nghaerdydd (4.5% o'r grŵp oedran), a 2,115 o bobol dros 65



• O bob cost, bydd tua i thro ym 100 o hanner yr siarad Cymraeg a strydoedd Caerdydd

oed (sef 4.7 o'r grŵp oedran).

Disgwylir cyhoeddi manylion y Cyfrifiad ar gyfer Caerdydd ym mis Rhagfyr, ond mae'r ffigurau diweddaraf yma yn cyfrannu at y darlun ehangach sy'n awgrymu cynnydd yn nifer siaradwyr Cymraeg ledled Cymru.

Mae'r cynnydd sylweddol hwn yn nifer y Cymry Cymraeg yng Nghaerdydd yn danwydd i fudiadau fel Cymdeithas yr Iaith sydd am weld mwy o gyrff

masnachol yn defnyddio'r iaith yng Nghaerdydd a'r de-ddwyrain yn gyffredinol, lle mae nifer y siaradwyr yn uwch na'r brôydd Cymraeg traddodiadol, er fod y nifer yn is fel canran o'r boblogaeth yn gyffredinol.

Dywedodd y Cyngorydd Elaine Morgan, sy'n cadeirio Pwyllgor Dwyieithrwydd Cyngor Caerdydd ei bod "yn falch iawn o'r newyddion, a bod ymateb y boblogaeth ehangach yn dod yn

fwy ffafriol tuag at yr iaith wrth iddynt glywed mwy o Gymraeg yn cael ei siarad ar y strydoedd."

Wrth roi ei sylwadau ar y canlyniadau, cyhoeddodd Gareth Evans, prifathro Ysgol Gymraeg Melingruffydd, ei falchder. Dywedodd "Mae blynyddoedd o lafur yn talu o'r diwedd. Mae'r sector addysg Gymraeg yng Nghaerdydd ffarwel i'r blaen; mae'r maes yn gyffrous ac yn sionc, ac yn profi ein bod ar y trywydd cywir."

Cymorth Cristnogol
Eglwys Cymraeg Caerdydd

BORE COFFI A FFAIR

DYDD SADWRN 7 TACHWEDD 1992
YN FESTRI CAPEL Y TABERNACL 9.30 - 12.00 O'R GLOCH

Gwahoddi cyfraniadau tuag at yr amrywiol stondinau:
teisennau, planhigion, llyfrau, llestri, Traidcraft, nwyddau Nadolig a'r Eifflant Gwyn
Mynediad 50c

ADRAN YR URDD TYCELYN

yn eisiau

ARWEINYDD

i gymryd gofal am 20-30 o aelodau brwdfrydig yn wythnosol ar
brynhawn Mawrth am 5pm. Cysyllttr â Wyn Mears am fanylion
pellach
ffôn 0222 758726

Cymorth Cristnogol



Eglwys ar waith gyda thlodion y byd

CYNORTHWY-YDD GWEINYDDOL

Gwahoddi ceisiadau am y swydd uchod. Byddwch yn gweithio gyda'r Ysgrifennydd Adolyg gan roi cymorth
ysgrifenyddol/gweinyddol a byddwch hefyd yn rhannu gweinyddiaeth gyffredinol y Swyddfa Genedlaethol.
Bydd y gwaith yn cynnwys ysgrifennu llythyron a chemysd cofnodion yn Gymraeg a Saesneg.

Dylsoch fod yn berchen ar sgiliau treftu ardderchog ac un flwyddyn o leiaf o brofiad ysgrifenyddol/
gweinyddol gan gynnwys prosesydd geiriau.

Cyflwg: £12,348 y flwyddyn a throcynnau cinio; Oriau gwaith hysblyg
Dyddiad cau: 26 Hydref 1992; Cyfweiliadau: 9 Tachwedd 1992

Lleoliad: Swyddfa Cymorth Cristnogol, Yr Eglwys Newydd, Caerdydd.

Am fwy o fanylion a ffurflen gais, anfonwch at Jeff Williams, Cymorth Cristnogol, 27 Heol yr Eglwys,
Yr Eglwys Newydd, Caerdydd CF4 2DX, gan amgáu amlen (moint A4) ac arni stamp 45c o'ch cyfeiriad.
Rydym yn gyflogwyr cyfle cyfartal



ADRAN Y GYMRAEG

DARLITH GOFFA G J WILLIAMS

11 TACHWEDD 1992

AM 6 O'R GLOCH

DAFYDD DDU O HIRADDUG

DARLITHYDD

YR ATHRO R GERAINT GRUFFYDD

YSTAFELL 2.1 ADEILAD Y DYNIAETHAU
PRIFYSGOL CYMRU, COLEG CAERDYDD

ESTYNNIR CROESO CYNNES I'R CYHOEDD

Ymholiadau: 0222 874843



SWYDD RHAN-AMSER

Y mae angen person ar yr Eisteddfod Genedlaethol
i rannu swydd gydag aelod presennol o'r staff. Y
mae'r dyletswyddau yn amrywiol ac yn cynnwys
gwaith ysgrifenyddol a chlerigol, ynghyd â
gweithredu fel derbynnydd y swyddfa. Disgwylir i'r
ymgeisydd llwyddiannus weithio'n llawn-amser yn
yr wyl. Tâl fesul awr; cyflwg ac oriau i'w trafod.

Ceisiadau trwy lythyr yn amlinellu profiad a.y.y.b at
Y Cyfarwyddwr, Eisteddfod Genedlaethol Cymru,
40 Parc Tŷ Glas, Llanisien, Caerdydd CF4 5WU
erbyn 20 Hydref.

EISTEDDFOD
GENEDLAETHOL
FRENHINOL
CYMRU



YN EISIAU

SWYDDOG GWEINYDDOL rhan amser

i Gell Caerdydd Cymdeithas yr Iaith Gymraeg
Oriau a thelerau i'w trafod
Am fwy o fanylion a ffurflen gais
cysylltwch â Chell Caerdydd ar 0222 486469
11 Heol Gordon, Y Rhâth, Caerdydd

celtic HENDERSON CROSTHWAITE

BROCERIAID STOC A RHEOLWYR

BUDDSODDI ANNIBYNNOL

Yr enw newydd ym myd Broceriaid Stoc
yng Nghymru

“Yng ngheg y sach y mae cynilo”

Yn gyntaf, dewch i siarad â ni

Dafydd Hampson-Jones

neu Howard Bailey

Tŷ Penhill, Heol Penhill, Caerdydd, CF1 9UP
ffôn (0222) 394021/6 ffacs (0222) 228452

Mae Celtic Henderson Crosthwaite yn enw masnachol
Henderson Crosthwaite Cyf. Mae Henderson
Crosthwaite Cyf yn rhan o grŵp Guinness Mahon
Holdings ccc., yn aelod o Awdurdod Gwarannau a
Dyfodolion ac hefyd yn aelod o Gyfnewidfa Stoc
Llundain.

Cysylltwch â ni â'ch newyddion: 0222 578772

Oadi Llwyd yn sbectol

Mi wyddon ni i gyd am bysgotwyr sydd byth a hefyd yn adrodd storïau hirfain am y pysgodyn anferth ddigwyddodd ddiawc. Ond yr un o'u glywais i oedd hwno am Greg Hunter a Ddyfaint a fwydodd ei benog — oedd yn parhau dros bwys a dwy owas — i'w guthod...

Yn ddiweddar datlodd Lily Jones o Wrecsam 71 o flynyddoedd o weithio mewn synerji doctor. Mae hi'n lodes ifanc 90 oed...

Mae'n siar bod llais Marian Moore, y ganores opera, wedi codi wythawd neu ddau yn uwch yn ddiweddar. Mewn cynhyrchiad o Tosca yng Nghaerdydd neidiodd oddi ar fur castell y cynhyrchiad, ond methodd â glanio ar fatres osodwyd ar y llaw i achub ei chwymp...

Aeth Russell a Mandy Williams, pŵr newydd briod, â 26 o gwsmetaid cyson y dafan yn New Inn yng Ngwent gyda nhw ar eu mis mab i ymys Creta...

Mae Bill Jones, sy'n 82 oed, yn defnyddio beic ymarfer i godw'n ddiagon heini i ganu'r ewffoniwm yn mand y pentre yn Milenafon.

Gewch chi byth ataf ar dywysog drwy gasu'n llyffant — ond fe gewch chi wared â dalurannwyd yn ôl y gwybodusion yn Awstralia. Yn ôl pob tebyg mae'r llyffant yn gallu creu rhyw gemagyn ar ei groen.

Mae'r Farn Frenhines wedi hysbysu yn y South Wales Evening Post. Mae'n chwilio am rywun i weithio yn y gegin yn Clarence House. Dyw'r Dinesydd ddim digon da iddi debyg.

CHWARAEON

CRICCS GO DDA

MAE TYMOR newydd Clwb Rygbi Ieuencid Cymraeg Caerdydd wedi cychwyn wrth ennill 6 o'r 7 gêm iddyn nhw chwarae.

Mae gan y clwb dros 80 o aelodau rhwng 7 ac 16 oed, sy'n dod o dros 13 o ysgolion y cych, ac yn cwrdd bob bore Sadwrn ar gaeau ysgol Glantaf ym Mhentreaen am 11 o'r gloch.

DYSGWYR

DATHLU CYMREICTOD CAERDYDD FIS IONAWR

GANOL MIS Ionawr, Neuadd Dewi Sant fydd canolbwynt bywyd Cymraeg Caerdydd.

Er mwyn cyflwyno darlun o'r iaith Gymraeg ar waith yn y briffddinas i ddysgwyr, mae pwyllgor lleol Cyngor y Dysgwyr wrthi'n trefnu diwrnod arbennig a fydd yn darparu gwybodaeth am yr amrywiol gyfleoedd sydd yn bod yn y ddinas i ddefnyddio a byw trwy'r Gymraeg.

Ar 23 Ionawr cynhelir yr ŵyl undydd yn Neuadd Dewi Sant i fod yn lwyfan ac yn ddrych i fywyd Cymraeg Caerdydd yn ei holl agweddau, er mwyn adlewyrchu holl bosibiliadau'r Gymraeg yng Nghaerdydd yn y 90au.

Nod y diwrnod fydd lledaenu gwybodaeth a meithrin ymwybyddiaeth ymhlith dysgwyr a Chymry Cymraeg am gyrslau,

adnoddau, a gweithgarwch sydd ar gael ar gyfer dysgwyr, ac am y gwahanol ffyrdd y mae'r Gymraeg ar waith yn y ddinas — o fyd busnes, i weithgareddau cymunedol, i grwpiau bach anffurfiol.

Bydd yr ŵyl ar ffurf arddangosfeydd sy'n adlewyrchu'r gweithgarwch Cymraeg. Bwrriedir cysylltu â'r rhai sydd ynghlwm wrth wahanol weithgareddau yn ystod mis Hydref.

Cynhelir hefyd rhaglen o ddigwyddiadau gwahanol ar y diwrnod yn Neuadd Dewi Sant, ynghyd ag adloniant a fydd yn adlewyrchu Cymreictod Caerdydd a Morgannwg.

Disgwylir hefyd allu cyhoeddi cyfeiriadur fydd yn crynhoi gweithgarwch Cymraeg Caerdydd.

CYNGOR Y DDINAS

CAERDYDD YN RHOI HYS-BYS

CYHOEDDODD Cyngor y Ddinas eu bwriad i neilltuo canolfan hysbyswydd ar gyfer digwyddiadau Cymraeg.

Yn ôl y Cynghorydd Elaine Morgan, Cadeirydd Pwyllgor Dwyieithrwydd y ddinas, caiff hysbysfwrdd ei osod yn y fynedfa i Farchnad Caerdydd ar Heol Eglwys Fair, a bydd croeso i bod mudiad Cymraeg osod gwybod-aeth yno.

Bydd yr hysbysfwrdd hefyd yn fan canolog yng Nghaerdydd i gyflwyno gwybodaeth am bob math o ddigwyddiadau, ac i godi profil gweithgareddau Cymraeg yn y ddinas.

Cyflwynwyd y syniad i'r cyngor yn wreiddiol gan Gymdeithas yr Iaith, a bwriedir ei weithredu erbyn y Nadolig.

I gyhwyn bydd yr hysbysfwrdd ar gael bob dydd Sadwrn o 10am tan 4pm, a gobeithir gallu

gwahodd gwahanol fudiadau i fod yn gyfrifol am gynnal y ganolfan yn wythnosol.

Os yw'r syniad yn llwyddiant, disgwylir y bydd modd trefnu presenoldeb mwy parhaol i'r ganolfan.

DYSGWYR

CWRS IAITH

MAE'R GANOLFAN Dysgu Cymraeg i Oedolion yn Heol y Parc yn cynnig cwrs tridiau ar gyfer pobol sy'n dymuno ennill cymwysterau i ddyngu Cymraeg i oedolion.

Bydd y cwrs yn ymdrin â'r holl sgiliau sydd eu hangen ar diwtoriaid, ac yn gymorth i ennill tystysgrif CBAC i diwtoriaid Cymraeg.

Cost y cwrs yw £20, ac fe'i cynhelir rhwng 27-29 Hydref. Am fanylion pellach, cysylltwch â Richard Lewis yn y Ganolfan, ffôn 390980

YN SYDYN

LLWYDD YN Y BRIFWYL



YMHLLITH y dinasyddion a enillodd yn y Genedlaethol yn Aberystwyth eleni oedd y bariton ifanc, Paul Jones, o Riwbeina, cyn ddisgybl yng Nglantaf sydd bellach yn astudio ffiseg yn Queen's College, Rhydychen.

Enillodd Paul, sy'n 18 oed, wobwr goffa Alun Davies yn y gystadfeuaeth i unawdwyr 15-19. Mae'n ddisgybl i Beatrice Unsworth o Goleg Cerdd a Drama Cymru, ac yn aelod o Gôr Ieuencid De Morgannwg a Chôr Ieuencid Cenedlaethol Cymru.

GALW AM GADERNID DEDDF IAITH

BYDD CEFNOGWYR Cymdeithas yr Iaith yn gorymdeithio drwy Gaerdydd ddiwedd mis Hydref mewn rali genedlaethol sy'n galw am Ddeddf Iaith gadarn.

Yn ôl y Gymdeithas bydd y rali, a gynhelir ddydd Sadwrn 31 Hydref, yn dwysáu'r galw am sicrwydd y rhoddir statws teulwng i'r Gymraeg ar drothwy canrif newydd.

Yng Nghasnewydd lansiodd y Gymdeithas lyfryn *Un Gymnu*, sy'n amlinellu'r angen i'r Ddeddf Iaith roi pwyslais ar ddefnyddio'r iaith ledled Cymru. Ie mae cynifer o siaradwyr Cymraeg ym Morgannwg ag sydd yng Ngwynedd.

Copi mis Tachwedd i gyrraedd erbyn 26 Hydref 1992

y Dinesydd

Parc Alan, Bridge Road, Yatton Taf
Caerdydd CF4 2JL
0222 578772 fax 0222 567639
hysbysu 0222 598243

Golygydd Sŵn Enlyc, Cynhyrchu Sornant
Ghwaithydd gyda rhymerth Cymru y Callyblyddau
© Y Dinesydd 1992

18,500 O GYNULLEIDFA - OND 100 CEFNOGWR

Daeth y cadarnhad o'r diwedd bod y twf hirddisgwyliedig yn nifer y siarodwyr Cymraeg yng Nghaerdydd a Chymru gyfan wedi dod.

Mae'r ffaith bod bron i 20,000 o siarodwyr Cymraeg bellach yn byw yn y brifddinas yn tanhaleddu'r ffaith mai yma mae un o'r cymunedau Cymraeg pwysicaf yng Nghymru - a ran nifer ac o ran dylanwedd - a chyniar o'r rhif hwnnw yn enedigol a Gaerdydd ac yn Gymru dinesig go iawn.

Mae'r llguir twn hefyd yn golygu bod cynulleidfa'r Dinesydd wedi cyrraedd bron o'r chwarter eis 1980, a phwysigrwydd y Gymraeg yn mynd i'r flaen i'r ffordd i Ffym.

Er hynny, prin fyddai neb yn sylweddoli hynny wrth gwyrddoedd y ddinas. Mae'r cniwd ddiweddaraf o arwyddion Ffyrdd y Cymro Sir yn ein hysbysu o'r talku pario newydd leded canol Caerdydd i gyd yn unigith Soaneseg. Mae'r un trafertion gwrth-gymraeg yn codi wrth gaeio cyflwyno siadau Cymraeg yn ein siopa; mae gwasaonethu Cymraeg y sefydiadau masnachol cyn brined ag arnod.

Onid o'r Dinesyddion Cymraeg sydd ar fai am hyn? Prin fod neb ohonon yn ystyried ein hunain yn ran o leithif efring yn niferddinas ein gwlad ein hunain, ond y gwir amonni yw bod y gwasaonethau ar gyfer y cymunedau efring yn ein plith yn onlycach o lawer - ac yn haws i'w cod - na'r rhai yn ein hieith ein hunain.

Mae ein onellu ein hunain i gefnogi'r hyn sydd gennym yn ffrwythas o eglur. Ac mae'r ddiarwch hwnnw yn effeithio ar y Dinesydd.

Na, dyw'r Dinesydd ddim yn wynebu ei dranc, ond babol bach mae system cynnal bywyd eich cylchgrawn yn cael ei estyn i'r eithaf.

O'r 18,500 o Gymry'r ddinas, prin 100 ohonoch sydd wedi ymateb i apel Dinesydd 2000, ac mae'r fwyd arannol am £1,500 y rhifyn i gyhoeddi yn ddiogel a pharhaus.

Yn ddigalon hefyd yw'r ffaith bod ambeil sefydiadau diwyllannol Cymraeg o bwys yn y ddinas yn amharod i hysbysu yn y Dinesydd - sy'n eu gwasaonethu rhw gymanent o' neb arall yng Nghaerdydd - ac yn ddiabll i'w gylchedd a maint ein cynulleidfa. Hysbysu bod ambeil o'wst tanhaleddu mae'r Dinesydd sydd i'r cychwadau mwyaf o unihyw gyfngwraen Cymraeg, wyffnasol neu ffol.

Heb eich cymorth chi felly mae'n go bosib y bydd y system cynnal bywyd yn cael ei diffodd yn fuan iawn. Hebdodoch chi does dim modd cynnal y Dinesydd i'w hysbysu.

Rydym yn gofyn am eich help y mis hwn ato. Peidiwch ag oeddi cyn dychwelyd y ffurflen danysgrifio. Y cyfan rydym ni'n ei ofyn amonni yw £15 o'ddi wrthoch yn ffymyddol. Os oes digon yn rhai, bydd ein dyfodol yn sicr.

Byddon'n ddwmed dudaw i Gymru gyfan pe bar'n rhaid dinwys bywyd y Dinesydd i ben oherwydd difaterwch 20,000 o Gymry Cymraeg Caerdydd.

DEUD FY NEUD

O'R CRUD I'R BEDD: PROFI'R ANHAWSTER COFRESTRU

YR ATHRO
JDR THOMAS



Darlennais y newydd am anhawster cofrestru babanod yn Gymraeg o'r themlod o dristwch mawr, yn enwedig gan gollu y dylasai fod digon o aher am y gwasaoneth cofrestru dwyieithog gan Gymry Caerdydd.

Amcangyfrifaf y dylai fod o leiaf 500 (ie pum cant) o gofrestrïadau dwyieithog y ffurddyn, gan gynnwys genedigogaethau, priodasau a marwolaethau. Darlennw mai ond 150 sy'n mynnu defnyddio'r hawl o

gofrestru'n ddwyieithog.

Defnyddiof 'mynnu' oherwydd gwn o brofiad bod rhwystrau yn cael eu gosod ger bron y rhai sydd am gofrestru'n ddwyieithog. "Nid ydych yn ddigon rhugl yn y Gymraeg" oedd y rheswm a roddwyd i'm darpar fab-ying-nghyfraith pan oedd am gofrestru'r gofyniad am dystysgrif priodas. "Nid yw'n gyllus" oedd y rheswm i un o'm merched. "Dewch nôl y prynhown 'ma, pan fydd rhywun ar gael" oedd y rheswm pan

oeddwn am gofrestru marwolaeth fy nhad. "Nid oes unihyw un o'r staff o'r cymwysterau i gofrestru'n ddwyieithog" oedd y rheswm pan oeddwn am gofrestru marwolaeth fy mam.

Ar ôl aros ein tir, llwyddwyd i wneud y cofrestrïadau i gyd yn ddwyieithog.

Llwyddwyd i gofrestru marwolaeth fy mam gan i mi ddawud nad oeddwn yn symud o'r fan nes i'r cofrestrïad goel ei gyflawni yn ddwyieithog (roeddwn yn fwy eger arbyn hynny). Y rhyfeddod oedd mai dim ond ôw neu dair funud y cymerwyd i un o'r staff fod o'r cymwysterau i gyflawni'r gwaith!

Ni ddylid disgwyl rhoi gwybodaeth o ffian llaw ein bod am gofrestru yn ddwyieithog yn Mherddinas Cymru. Dylai o leiaf dau aelod o'r staff (er mwyn sicrhau gwasaoneth adeg gwyliu a thros salwch) fedru'r Gymraeg yn ddigon da i gofrestru.

Mae'n rhaid i'r sawl sydd am ddefnyddio'r hawl i gofrestru'n ddwyieithog aros eu tir, a nid bodloni ar rai gwybod ymlaen llaw, na mynd i rywle arall, na dod nôl rywbyrd arall.

• Os ydych chi'n un o'r nifer sydd wedi wynebu problemau cofrestru'n ddwyieithog - yn ddiweddar neu dro nôl - rhwch wybod i'r Dinesydd

COLOFN SHÂN

HIR YW POB YMAROS SHÂN EMLYN

MAE'N DEBYG mai rhinwedd yw prydlondeb. Nid prydlon wyf i, ond cyn pryd i bopeth a phobman. Mae hyn yn gyrru fy ffrindiau, sy'n cael prydlondeb yn anodd, yn gyn-ddieiriog. Maent yn gwallgofi pan ddwedaf wrthynt - eisoes - bod y rhan fwyaf o'r anrhegion Nadolig wedi eu pacio ac yn bentwr taclus, lliwgar mewn cornel o'm llofft.

Pam mynd ar y trywydd yma'r mis hwn? Wel mi gês i ddau brofiad annymunol iawn yn ddiweddar, cwblw an-nodweddiadaol ohona i.

Y cyntaf oedd cychwyn ar daith trên i Fangor yn blygeiniol - trên 7.40am. Codi am bump a hwylio'n hamddenol, taci prydlon, ac roeddwn am y platform wedi codi tocyd am 7.10.

Digon o amser wrth gefn. Paned o goffi a sefyll i aros am y trên. Taro sgws â Frank Kelleher fu'n llywio profiadau cerddorfaol Mari yn Ogrw. Yna Ann Clwyd yn ymuno â mi, yn disgwyl trên i Lundain.

Y sgws yn fyrlwmus ddiifyr nes i mi'n sydyn fod yn ymwybodol o swm trên yn gadael. Goeliwch chi? Do, fe gollais y trên!

Rhuthro i lawr ac i daci arall. "Llandaf plis". "Had a good journey?" meddal'r gyrrwr fel halen ar friw. "Haven't been yet" meddwn i gan ymhelaethu.



• Siân Enlyc

Neidlo i'r ty, cydio yng ngoriad y car, a mynd fel cath i gythraul am y Gogledd. Fe gymrodd hyd at Storey Arms i mi benderfynu p'un ai chwerthin neu grio a wnawn. Rhyw

hanner chwerthin wnes i!

Yr ail brofiad? Pen y daith, darlithio yn y brifysgol yn Birmingham. Trefnu taci i'm cludo i'r stesion, a hwnnw'n hwy, a dyma ddechrau cynhyrfu.

Ymhen tragwyddoldeb fe ddaeth, a mynd â mi cyn gynted ag y gallai, â 'mhwyseidd gwaed yn saethu i'r entrychion. Cur yn fy mhen erbyn talu iddo. Rhedeg i'r platform, ac i'r trên fel yr oedd hi'n symud - ac yn ddi-docyn.

Tocynnwr clên, gallwn, fe allwn dalu ag Access - doedd dim digon o bres yn fy mhwsr pe na bai hynny'n bosib. Ceisio dadgynhyrfu, a meddwl am ddarlith ar Alawon Gwerin. Cofio testun traethawd rydwro *Is Your Journey Really Necessary?*

"A dyma fi yno â'm dychymyg yn drên." Honno'n saffach dwi'n meddwl!

**DECHRE CYCHWYN MAE'N
BRYD
RHOI
CYCHWYN
ARNI!**



Ffoniwch
Siân Johnston
Menter a Busnes
0222 761314

LLENWCH Y FFURFLEN ISLAW – NAWR!

DINESYDD 2000

CYSTADLEUAETH FAWR DINESYDD Y DOLIG

Gyda'r Nadolig yn nesau, cyfle i chi ennill £100!



Y cyfan sydd angen i chi wneud yw adnabod wynebau'r bobol sydd yn y tri llun isod, a'r tri llun a gyhoeddir y mis nesaf, ac aton eich atebion, ynghyd â'ch enw, cyfeiriad a'ch rhif ffôn, at **Dinesydd y Dolig, Parc Afon, Bridge Road, Ystum Taf, Caerdydd CF4 2JL.**

Atebion y mis hwn i gymaedd erbyn 31 Hydref. Rhoddir enwau pawb sy'n ateb yn gywir drwy ddau fis i mewn i sach Siôn Corn y Dinesydd, a'r enw cyntaf allan fydd yn ennill y bŵl wob!

Ac os ydych wedi tanystrifio i Dinesydd 2000 – neu'n gwneud cyn 31 Hydref – bydd eich enw'n mynd i'r sach er mwyn ennill gwerth £50 o winery Nadolig.

Mae ffurflen i'w llenwi ar y dudalen hon. Bydd enwau enillwyr y ddwy gystadleuaeth yn cael eu cyhoeddi yn rhifyn Dolig y Dinesydd. Caniatelw un cais gan bob person. Bydd penderfyniadau cyhoeddus y Dinesydd yn derbyn.



Eich cyfle chi i helpu'r Dinesydd

TANYSGRIFIWCH £15 I DINESYDD 2000

Llenwch y ffurflen, ei rhoi mewn amlen a'i dychwelyd at Dinesydd 2000

% Surrexit Cysylltiadau Torfol
Rhadbost - Freepost
Parc Afon, Bridge Road
Ystum Taf, Caerdydd CF4 1ZZ

Hydref 92

Dymunaf gyfrannu'r swm isod yn flynyddol i Dinesydd 2000

£15

swm arall (nodwch faint) £ _____

Enw: _____

Cyfeiriad: _____

Rhif ffôn: _____

Dymunaf dalu â siec i'w hysparhau gyda'r gwybodaeth ar eich siec
archeb banc (llenwch isod)

Archeb Banc

I Banc cc: _____
Cangen _____

Byddwch cystal â thalu i Banc y National Westminster, Tŷ Heol Hendre, Pen-coed, Penybont ar Ogwr, Morgannwg Ganol CF35 5NW (Rhif cŵd ddiolli 60-16-48) i gredyd Dinesydd 2000 rhif 56401388, y swm o £ _____ i ddechrau ar _____/_____/_____, ac wadyn bob blwyddyn/6 mis (dileiwch fel bo i'w angen) hyd nes y derbyniwch rybudd pellach gan yf/gennym, a ddyddu fy/ain cyfrif yn unol â hynny.

Cyfrif i'w ddebyddu _____
Rhif y cyfrif _____
Llofnod (ion) _____
Dyddiad _____

TELEDU

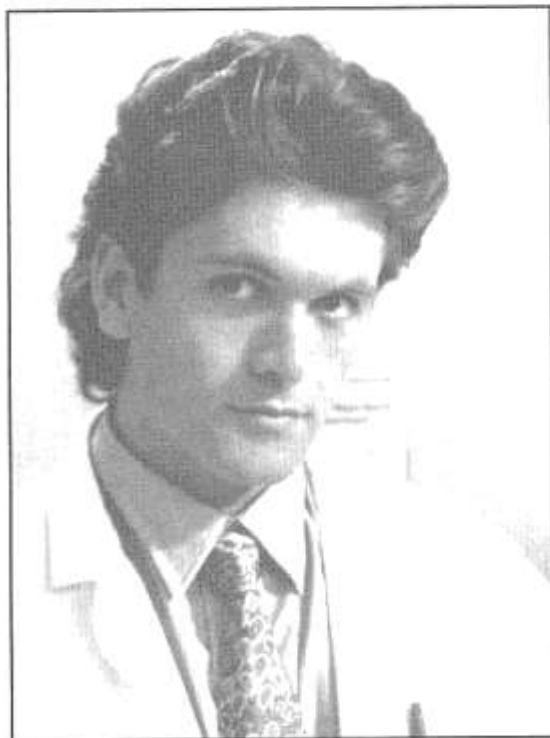
DÔS O'R GLAN(DIWLAR) I AROS PRYD...

Bydd Glan Hafren yn lleddfu'r boen y gaef hwn, wrth i gyfres newydd gyflwyno doctoriaid a nyrsus ysbyty mewn tref ddychmygol, nid nopol o'n milltir sgwâr yng Nghaerdydd.

Dechreuodd S4C ddeng mlynedd yn ôl â bywyd myfyrwyr Coleg - sef Coleg Glan Hafren. Ddegawd yn ddiweddarach, ar ôl dehongliad y teledwyr o fywyd Caerdydd yn *Dinas*, dyma HTV Cymru yn cyflwyno'r diweddaraf o'u stoc sebon.

Bydd *Glan Hafren* yn rhoi chwistrelliad wythnosol o fywyd personol meddygon a nyrsus ifanc dan bwysau a than fwyniant, y cyfan yn chwyldroi o gwmpas wardiau prysur - hynod Gymreig - ysbyty cyffredinol y dre.

Dros 26 o wythnosau, bwriad HTV yw adlewyrchu bywydau doctoriaid ifancsydd newydd basio'u haroliadau terfynol ac sy'n cael eu pigiad cyntaf o waith ar wardiau lle mae angen iddyn nhw brofi eu gallu a'u hegni.



Cynhyrchydd y gyfres yw Graham Jones. Dywedodd "Maen nhw'n feddygon sy'n trin cleifion am oriau meithion bob dydd heb gael llawer o gwsg - a heb gael eu talu'n ddigonol am eu llafur caled."

"Ond maen nhw hefyd yn feddygon ifanc sy'n benderfynol o fwynhau hynny o amser hamdden agânt - yn gweithio'n galed ac yn chwarae'n galed".

Aethpwyd ati i ffilmio'r gyfres mewn gwerysll ar stâd ddiwydiannol ger Sili, gan greu awyrgylch fydd yn cyflwyno wynebau newydd i'r teledu yn rhannau'r prif gymeriadau - er bod ambell i wyneb llai newydd i'w weld hwnt ac yma hefyd.

Dr Colin Hillary yw un o'r glas-feddygon yn Ysbyty Glan Hafren. Yn ei bortreadu mae Robert Gwyn Davin o Fangor, fu'n astudio yng Academi Cerddoriaeth a Chelfyddydau Dramatig Llundain.

"Dyma'r rhan fwyaf ar deledu imi ers gadael y coleg dair blynedd yn ôl," meddal. "Rwy wrth fy modd yn chwarae rhan yr hen Colin - mae e'n cael ei gamddeall yn aml iawn; mae pawb yn meddwl ei fod e'n dipyn o fol, a'r un ferch yn ddiogel tra'i fod e o gwmpas. Yn anffodus, dydy o byth yn cael yr un ohonyn nhw!"

Beth fydd ffawd Dr Nicola James gyferbyn ag



e? Sharon Roberts o Fae Colwyn sy'n ei chwarae hi, yn cyrraedd Glan Hafren o lannau Tafwys, lle bu'n dilyn cwrs drama yn y Stiwdio Ddrama yn Ealing.

Bu'n gweithio mewn sawl cynhyrchiad ar lwyfannau ar draws Lloegr, ac theatreu ymylol yng Nghaeredin a Llundain, ac actio ar lwyfan yn Rhydychen.

Cafodd ei phrofiad cynta o berfformio ar y teledu yn *Noson yr Heliwr* ar S4C y Nadolig diwethaf. "Fi oedd yn dod o hyd i'r corff marw yn y cwprdd" meddal.

Ar wahân i wardiau Glan Hafren, bydd Sharon i'w gweld hefyd yn y ddrama gyfres *Halen yn y Gwaed* ar S4C. "Ar ôl actio ar lwyfan, a gorfod gweiddi er mwyn i bawb yng nghefn y theatr fedru clywed, mae'n rhyfedd addasu i deledu ar y dechrau, gyda'r golygfeydd yn cael eu saethu allan o drefn ac ati" meddal.

Bydd y nosweithiau hir y gaef eleni yn llai noethlwm gyda helyntion criw Glan Hafren - wrth erchwyn gwylau'r wardiau ac ar wylau preifaf stafelloedd yr hostel.

LLENWCH Y FFURFLEN: TUDALEN 5

TECACH BYD



 **Hannercanmiwyddiant**
OXFAM

Yn ymgyrchu am Decach Byd

HANNER CANRIF O HELPU

**Y 90AU:
DEGAWD Y TRYCHINEBAU**

MARI WYN

• Yn 1943 canwydd cymorth oronol ar y tro i ystod gan Oxfam i wlad Groeg ymystod ym Ail Ryfel Byd. Er hanner canmlyn e hysbrydodd gŵyliau o bywydau, bu cyfnewidiadau iddynt, fel y ffeith hysbryd, yn hysbryd.

DROS GYFNOD o 50 mlynedd tyfodd Oxfam, o fod yn bwyllgor lleol bach yn Rhydychen yn ystod yr ail Ryfel Byd, i fod yn un o asiantau gwirfoddol mwy gwledydd Prydain, gan estyn cymorth i 70 o wledydd ledled y byd.

Thema ganolog Oxfam ym mlwyddyn y dathlu yw *Mae'n Amser am Decach Byd*, ac mae'r neges hon yn estyn gwahoddiad i ni yng ngwledydd y Gorllewin i addunedu mewn amrywiol ffyrdd i anelu at fwy o gydraddoldeb.

Ceir pwyslais arbennig ar y positif - hynny yw, trol'r geiniog a godir at waith prosiectau hirdymor, a all arwain yn y pendraw at hunan-gynhaliath ymysg cymunedau mewn gwledydd tlawd, gan gefnu ar 'seicoleg cardota'.

Rhybuddiodd Oxfam y bydd y 90au yn *Ddegawd y Trychinebau*, a'r rheswm pennaf am hyn yw'r cynnydd mewn tlodi, gyda'r tlodion ar erchwyn dibyn sy'n ddigon hawdd i gwmpo drosto gyda'r hergw dleiaf. Gwiredwyd y geiriau hyn

eleni gyda wyneb hylt y newyn yn Somalia.

Mae swyddfa Oxfam yn Llanisien yn canolbwyntio ar nifer o weithgareddau yn yr hydref, ermwy'n rhoi cyfle i bawb sefyll ochr yn ochr â'r tlodion i liniaru ychydig ar newyn a thlodi y byd.

Trefnwyd Yr Ymryd ar gyfer 6 Tachwedd, pan ofynnir i bawb fynd heb fwyd am un diwrnod yn unig, gan ofyn am nawdd gan ffrindiau a chydabod. Dros y 9 mlynedd diwethaf cododd ymryddau ar gyfer Oxfam arian mawr.

Y mis hwn, yn ychwanegol at Wythnos Oxfam ar gyhwyn y mis, cynhelir arddangosfa celf yn Neuadd Dewi Sant, rhwng 16-31 Hydref, o walth artistiaid o wahanol wledydd y Trydydd Byd yn dwyn y teitl *Celf ar gyfer Tecach Byd*.

Mae ad-drefniad gweinyddol Oxfam yn ddiweddar yn golygu bod gan yr elusen brif swyddfa ar gyfer Cymru, sy'n ceisio adlewyrchu nodweddion cymdeithasol a leithyddol Cymreig. Lluniodd Myrddin ap Dafydd

englyn ar gyfer stondin Oxfam yn Eisteddfod Ceredigion, sy'n crisialu gwaith dyngarol y mudiad ledled y byd:

*Yr un boen sydd tan groen byd - ac un Feddygiaeth hefyd
A rhanu'r iau'n rhoi o hyd
Yr un asbri i'n hysbryd.*

• *Mae Oxfam yn eiddog i glywed gan unrhyw un yng Nghaerdydd fyddai'n fodlon eu helpu fel gwirfoddolwr, naill ai yn yr adran ymgyrchu, codi arian, addysg, neu yn y siopau. Cysylltwch â Mari Wyn yn Swyddfa Oxfam yng Nghymru, Heol yr Orsaf, Llanisien, Caerdydd CF4 5LU, ffôn 0222 757067*

ADUNIAD CYN-DDISGYBLION Ysgol y Gwendraeth, Drefach, Llanelli

NOS WENER, 6 TACHWEDD 1992, 7.30PM
Clwb Cinio'r Staff, Adeilad yr Undeb, Prifysgol Cymru Coleg Caerdydd
Pris tocyn £6, bwffe a bar
Dewch, cewch groeso!
Cysylltwch erbyn 23 Hydref â Valmai Evans: 612104; Nina Clinch: 693733; Rosalind Bowen: 613625; neu Freda Evans: 704706

SÊR YN SALEM

Eleni, fwy nag erioed, mae angen cymorth ar y miloedd truenus sy'n dioddef o newyn yn Somalia a llawer o wledydd eraill.
Dewch felly i Sêr yn Salem, nos Sadwrn 5 Rhagfyr, a thrwy hynny gefnogi apêl capel Salem ar eu rhan.

HEL MEDDYLIAU

YSYWAETH YSYWELL

HUW ETHALL

FELFINNAU, clywsoch am y gair *ysywaeth*, a'i ddefnyddio ar dro. Ond beth am y gair *ysywel*? Na, ni chlywais innau amdano, nes darllen un o ysgrifau TH Parry-Williams.

Yn yr ysgrif *Y llyfr-lög* yn y gyfrol **Lloffion** y ceir y ddau air gyda'i gilydd. Mae'n dechrau'r ysgrif trwy sôn amdano'n nadroddam y tro cyntaf yn gyhoeddus, darn o waith Dyfed ar addysg, "Yn glepyn bach o fachgen, yn sefyll ar lwyfan mewn sêr fawr..." ond ni bu'n adrodd yn gyhoeddus ar ôl hynny. "Do, mi ddechreuais yn dda ond ni charlwnais ami ysywaeth - neu ysywell".

Yr awgrym yw, mae'n siwr, mai peth da oedd hynny ac nid peth drwg. I gael ystyr ysywaeth yn fanwl gywir euthum i bori yn y geiriadur a dyna ddywedodd hwnnw: *more's the pity, alas*.

Oferoedd ceisio chwilio am ystyr fanwl y gair ysywell oherwydd, hyd y gwmi, nid yw argael mewn unrhyw eiriadur. A dyna'r meistr geiriau wedi creu gair newydd sbon inni, a chyfoethogi'r Gymraeg unwaith eto.

Wrth feddwl am y ddau air hyn gyda'i gilydd, aeth fy meddwl yn ôl at gwpled gan y meistr yn ei gerdd *I'm Hynafiaid* yn y gyfrol **Ollion**. Cafodd gan ei rieni, ymhlith pethau eraill, 'hen grefydd y mynyddoedd', 'creigiau dan fy nhraed', 'coelio dro fod un ac un yn dri' ac yn y blaen. Yna meddai: "Mi gefais gemych ras o ffynnon bell I ganfod nad yw gwaeth fawr gwaeth na gwel".

Un gymwynas fawr THPW yw gorfodi ei ddarllenwyr i feddwl, nid yn gymaint oherwydd i'w farddoniaeth a'i ryddiaith fod yn dywyll, ond oherwydd dyfnder ei feddylliau a'i ffordd llwrd-â-hioddweud perlau.

Rhaid aros ennyd uwchben ail linell y cwpled. Ai THPW y sinig sydd yma? Ni all un a gafodd 'ras' fod yn sinig sbosib? I ni feidrolon, mae gwaeth yn sicr yn waeth na gwel (ysywaeth!), neu mae gwel yn well na gwaeth (ysywel!). Mae gan THPW y ddawn bryfochyd o wneud gosodiad a'i dynnu nôl y funud nesaf.

Myfyrdod ar lyfr-lög a gadwai ei dad fel prifathro Rhyd-ddu yw'r ysgrif a ysgogodd y sylwadau yma. Hanes 'addysg' a dim arall, meddai, sydd yn y llyfr-lög. Ond dyma sylw treiddgar a nodweddiadol o'r awdur: "...nid oes sôn yma am eni plentynd nac ennill cadair na dal pysgodyn". Nid yw'r byd addysg yn cynnwys popeth wedi'r cyfan.

A dyma finnau nawr yn cael dweud yn Parry-Williamsaidd, 'ysywaeth - neu ysywell'.

BOD Y BYL

FY NHAFOD YN EICH BOTWM BOL

DAFYDD SAER



TRWY gyd-ddigwyddiad rhyfedd, mae un o'm brodyr a minnau wedi cael troeon trwstan yn ddiweddar wrth i hen wragedd ein defnyddio fel cocynnau hitio. Yr oedd yr hen lfan wedi plygu ar ei gwrcwd yn stryd fawr Bangor, pan ddaeth hen wreigan tua 80 oed yn llechwraidd y tu ôl iddo, a rhoi diawl o gic iddo yn ei din.

Â'i wyneb yn y llwch, edrychodd llan yn lloerig ar y wreigan pan glywodd ei hesboniad "Ai cwntd rusist that, yf!". Pa ryfedd fod safonau moesol ein hieuenctid yn dirywio, os mai dyma'r esiampl a ddeingsys ein henoed iddynt?

Tebyg oedd fy mhrofiad i wrth loncian ar Heol Lansdowne undydd Sadwrn. Roeddwn yn hanner marw wrth blwffagan a ffrwtian, fy ysgyfaint yn crefu am yr hedd na wyddwn sut i'w ganiatau iddynt ar

y foment honno.

Beth bynnag, 'tw ad insylt tw injyri' megis, wrth i mi ddynesu at hen wreigan wenben a gerddai ar ffyn, ebychodd hi "Ai wish ai cwd rym laic that". Y cwestiwn yw a oedd y wraig yn wirioneddol dybio fy mod yn llamu'n heini, ac yn teimlo'n ddiffuant o eiddgeddus, ynteu bod yn ddirmygus ohonof ydoedd, gan fy mod yn amlwg yn edrych fel dyn a oedd yn dioddef pydredd corfforol a moesol?

Ysywaeth, cyn ystyried y cwestiwn yn rhy ofalus, roeddwn wedi hwylio heibio iddi gan dderbyn ei sylw fel compliment o ryw fath, a parodd hyn imi wenu'n hapus am o leiaf dair munud. Ond cofiwch - ar ben draw pob enfys - nid aur yw popeth melyn fel yr arferasai Modryb Alltgrafen ddweud wrthym ni'r plant ers talwm.

CLWB IFOR BACH

11 HEOL WOMANBY, CAERDYDD CF1 2BR
0222 232199

YR HYDREF YN IFOR BACH

TYMOR NEWYDD

Mae mis Hydref yn fis pysur iawn yn mywyd y clwb, y glas-hyfrwyr yn cael eu blas cyntaf o'i ddiinas fawr ddwng, a'i hen wynebau yn dod yn ôl i wario'u grantiau dros y bar unwaith eto!

Mae hi hefyd yn fis pwysig a softswyrnt pwyllgor y clwb, gyda'i Cyfarfod Cylfredonol Blynyddol yn cael ei gynnal ar nos Ferchur, 14 Hydref. Ei yn ffurfiol ei naws, mae'r cyfarfod hwn yn gylle i unrhyw nelod ddod i leisio barn ar weithgaredd y clwb, ac i gynniig eu gwasanaeth ar y pwyllgor. Eleni mae lle i chwec o aelodau newydd ar y pwyllgor, ac mae croeso i unrhyw un sydd â ddiarddeb mewn cyfarfod at y gwaith i gysylltu â'r clwb.

Y GWYDDONWYR YN AIL-GYDIO

Ffe hylid Cymdeithas Wyddonol Caerdydd o'i cylch yn dechrau eu darlithoedd misol ar nos Lun,

12 Hydref. Dr John Morgan fydd yn haddodi'r ddarlith agoriadol ar y llyngred a ochosir gan fetlaleu gwenwynig. Nid darlith fydd yn cael ei chynnal ar 16 Tachwedd, ond trafoddeith ar y gwnc o Grefydd a Gwyddoniaeth, dan arweiniad Dr Neville Evans. Mae'n siwr y bydd hon yn nason o ddiarddeb i gylch abangoch na'r arfer - nodwch hi yn eich dyddiadu.

Chwith fydd ail ymgyrnuoli eleni heb gyfarfod a gwên oddi wrth un a sylfaenwyr a dyn-hwydd y gymdeithas, Dr Ben Thomas. Bu ei fawr ddyrnwath yn ystod yr haf yn distwch ac yn engyd i hawb a oedd yn ei adnabod.

Eisoes agorwyd cronfa ei col amdano er mwyn hybu gweithgaredd gwyddonol drwy gyfrwng y Gymraeg gan ieuencid. Os hoffech gyfrannu at y grantia hon, arloewch eich cyfraniad (yn dalodwy i Ymddiriedolaeth Dr Ben Thomas) at Dr Richard Hall Williams, Argoed, 17 West Orchard Crescent, Umland, Caerdydd CF5 1AR.

YMUNWACH Â'R FUWCH GOCH

Eitlyn hyn mae cwmni diama'r clwb, Y Fwch Goch, wedi ei ail sefydlu, gyda chnewlynn brawd o aelodau yn barod i droedio'r llwyfan. Nod cyntaf y cwmni fydd cystadlu cyn y Nadolig yng nghystadlaethau ddiama'r Tof Eksi. Mae croeso i unrhyw un sydd â ddiarddeb mewn ymuno â'r cwmni gysylltu â Hywel James, ffôn 497494.

GOLWG BYR?

Gwehwyl poster yn y clwb yn ddiweddar yn hysbysu nason gyda'r grip Jess yn perfformio. Beth sy'n anghyffredin mewn hynny meddech chi? Wel, dyma ychydig o ffaithau ychwanegol am yr achlysur arbennig hwn. Roedd y nason yn cael ei hysbysu fel Live Jess, ac yn cael ei ddyndd yn y Four Bars Inn. Ond y geiriau mwyaf ddiarddol ar y poster oedd y rhai ar y gwaelod, sef 'nodchwyl gan Golwg'. Beth nasaf tybed? Nawdd i The Banner??

CYMDEITHASAU SY'N GYSYLLTIEDIG Â'R CLWB

Clwb Criced Ifor Bach: Robin Haws, ffôn 493808

Clwb Peldroed Inter-Ifor: Siân Lewis, ffôn 373142

Cymdeithas Ieuencid Hyn: Eleri Twynog, ffôn 619934

Dawnsuwr Twrch Trwyth: Nerys Curig, ffôn 554763

Cymdeithas Hanes Carnhuanawc: Alan Jobbins, ffôn 623275

Cymdeithas Wyddonol Cylch Caerdydd: Beth Jones, ffôn 223657

Dosbarthiadau Dysgu Cymraeg: Nic ap Glyn, ffôn 702971

Cyngheiriau Cwisiau: Hywel James, ffôn 497494

AU PAIR

Merch 22 oed o Lydaw yn chwilio am waith fel au pair yng Nghaerdydd. Profiad o ofalu am blant Ffoniwch Liliane Owen
010 33 98 73 38 90

LLENWCH Y FFURFLEN: TUDALEN 5

CROESAIR AP LEWSYN RHIF 123 HYDREF 1992

Ar Draws

1. Man yn Sir Ddinbych sy'n lifo drwy dârgel erwau'r sir (4)
2. Busio drwy ff yn ddigon i nodi eich bod yn cymryd ato (10)
3. Un sydd wrthi'n dweil, aithr gwir fydd ei enw pan ddaw pethau i drefn (8)
4. Adwaith Bet pan ddaeth hi i'r lle hwn (6)
5. Duffry (6)
6. Tybed a oes rhai ehangtyn yn rhenref Manciau yn St Gaeafyddin (8)
7. Y felen? (7,6)
8. Byddai yn feithio tair a mwy o droeon (8)
9. Lle ar afon Teifi i weld yr eogiaid yn neidio (6)
10. Ymgymwch i roi blaen y plâr yn y gwlych, a'i ysgardd (6)
11. Nid Baid y Llys, ond bardd y llys barn (1, 1, 6)
12. Ymbellhau, a throi y dâlma i wneud fymy (10)
13. Y brenin drwsaf i Egar gyfarfoddi ar ei gyfar? (4)

I Lawr

1. Un ysmola, ond fe gewch ei well yn tair ar draws y cwr (10)
2. Byddant yn uchel neu'n isel, yn ôl eich chwaeth mewn materion diwyllannol (6)
3. Does dim a ddiro y rhai di-riant (8)
4. "Hysau a phleu a physg, Gwymon a gemau'n _____" (RWP) (6)
5. Verdi a Pavarotti, er enghraifft (8)
6. "Teg edrych tuag _____" (4)
7. Twmai y dafarn? (13)
8. Dau o dudrow yn datblygu cyff grymus (10)
9. Roedd gennyf feddwl uchel a'i ddoniau (8)
10. Gwmaeth yn siwr o'i radd yn HSC (8)
11. Gwaith un sy'n ffurto am y ffathiau (6)
12. Wytyn a Wlad Lly'n? (6)
13. Talp a fawm prysus bywyd (4)

Cystadleuaeth rhif 120

Doeth 8 cymrig i law, a phab un yn gywir — er gwaetha'r ffath fod un sgwâr a ddykai fod yn wyn wedi ymddangos yn ddu. Dyna ddangos mar deallus yw datrys yw'r Dinesydd. Yr enw a dymwyd ar hap oedd eiddo John G Broese, 2 Stryd Rolls, Glan-y-fafon, Caerdydd. Bydd tocm lyfr ar ei ffordd i'w gadael i'w hyn.

ATHRO PERSONOL

TGAU a Lefel A
Mathemateg, Ffiseg a Chemeg
Trwy gyfrwng y Gymraeg
neu'r Saesneg

Cysylltwch â:
G Owen, 66 Cathays Terrace,
Cathays, Caerdydd
ffôn 0222 665982

LYNN JONES

Buddsoddiadau
Yswiriant Bywyd
Pensiynau



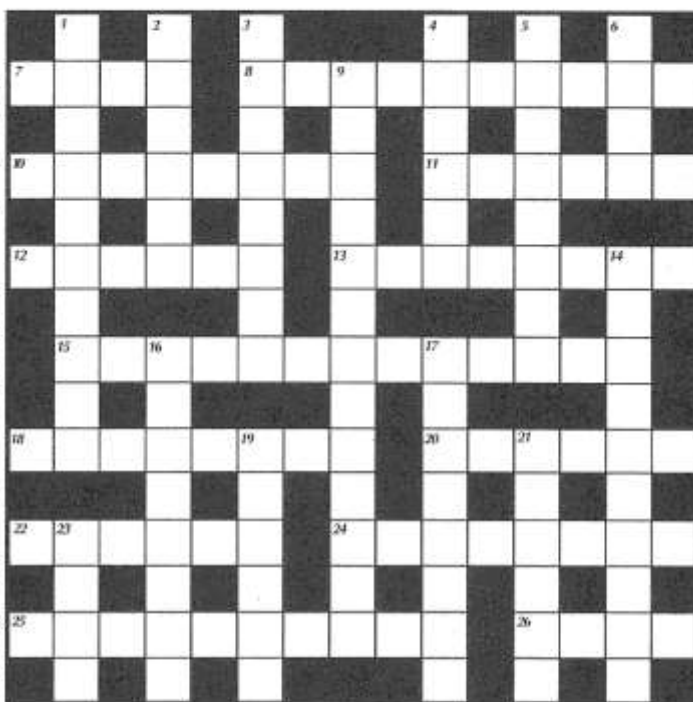
30 Highfields, Llandaf
Caerdydd CF5 2QB
Ffôn 0222 562816

"Y croesair Cymraeg sy cystal â chroesair y Times"

Tan Arfon Owen, a ddaeth yn bedwerydd
yn rownd derfynol croesair y Times 1992



Datrysiaid rhif 122 a Chystadleuaeth rhif 123
Tocm lyfr am £5 eto. Enw a chyfeiriad ar ymyl y
croesair i gyswdd Ap Lewsyn, 13 Rannoch Drive,
Cyncoed, Caerdydd erbyn dydd Lun 20 Hydref.



SÊR MIS MEDI

ARIES

Byddwch yn barod am ychydig o anghyffwrdd a digwyddiadau annisgwyl yn y teulu cyn diwedd y mis. Ffalle bydd oedol ffanc yn creu tipyn o hwlac. Mae ffioe neu bryder ynghylch arion yn bosib hefyd. Ond mae'n gyfnod da i werthu neu brynu fy.

TAURUS

Ds bu pethau'n anaf bradd yn y gwaith dros y misoedd diwetha, ymlawenhwch, mae pethau'n mynd i symud yn oitho cyflym a hyn ymlaen, ac mae'r dychafad hir-ddisgwybedig yno yn debygol iawn a ddigwydd yn y dyfodol agos.

GEMINI

Mae toreth o ddykwrwadu planedol ar eu ffordd i chi'r mis hwn — rhai sydyn annisgwyl fydd yn galw am ymateb cyflym a phendant oddi wrthydd; ond gan eich bod yn ffynnu ar amrywioeth fe ddylech fod yn eich efen. Peidwch â gwario'n ffâl!

CANSER

Bydd gennyh lawer o ogni'r mis hwn gan fod y blaned Mawth yn eich arwydd. Os ydych yn "bored" ac yn dhwlio am ryw allennwyr cyffrous yn eich bywyd, nawr yw'r amser i wneud newidiadau. Ond mae cwerylo a'ch cwmpas hefyd, felly ddiwch eich talod!

LEO

Ffalle byddwch yn penderfynu'n gwbl annisgwyl i symud o'ch cartre y mis hwn — i ddy, tref neu wlad all. Neu mi fyddwch yn sicr o newid eich cartre presennol mewn rhyw ffordd sylfannol. Ffalle daw rhywun a'r gaffannol pell yn ôl i'ch bywyd.



EIRY PALFREY

VIRGO

Mae'n groesffordd o'ch blaen, ystyriwch yn ddwys cyn gwneud penderfyniad a ddi newid eich bywyd yn gyfan gwbl. Mae llawer o densiwn a'ch cwmpas yn anwedig yn y gwaith; rydych yn fyr iawn eich amynedd ar hyn a bryd.

LIBRA

Mae'n bosib y bydd eich gwaith yn eich gorffod i drolio llawer o amser oddi cartre yn ystad y mis. Mae hyn yn sicr o greu tensiwn a theimladau o euogrydd. Peidwch â gadael i orall wneud i chi deimlo'n euog — cerffgen sy'n eu poeni rhw.

SGORPIO

Mae mis bywiog, prysur iawn o'ch blaen — diolch i'r blaned Mercher — gyda llawer o deithio a mwy nag un llythyr pwysig yn cyswdd a di newid cws eich bywyd yn gyfan gwbl. Cymrwch ofal wrth deithio, peidwch â dathro gormod — rhug ofn!

SAGITTARIUS

Mae'n bwysig eich bod yn rhoi sylw mawr i'ch sefyllfa ariannol y mis 'ma. Peidwch da chi â gawario gan fod biliau annisgwyl yn eich atos. Mae'n bwysig eich bod yn rhoi tefn ar eich bywyd nawr, yn lle gadael y cyfan i ffwrdd.

CAPRICORN

Cadwch broffil isel hwy gydol y mis os gallwch chi, mae llawer o wrthwynebiad o'ch cwmpas ar hyn a bryd. Daw pethau'n well erbyn diwedd y mis ond i chi ddal eich talod a chadw'ch trwyn yn lân. Ceiswch wrthsefyll y densiensiwn i drefnu bywydau pobol eraill.

AQUARIUS

Cymrwch ofal o'ch iechyd a phedwch d gathio'ch hunan ormod. Fe ddylai digon o orffwys, a bwyd maethlon a llai o jallioethon wneud y tric. Bydd penderfyniad pwysig y mis yma'ch dwyn ffurth ar ei garted yn eich bywyd — ar ôl cyfnod hir o aros.

PISCES

Ffalle bydd cyfeillgarwch agos yn cael ei brofi y mis hwn. Mae'n debyg y bydd rhywfa'n cymryd mantais o'ch caredigrydd. Dylech goel llawer o hw yn ystad all i'w hanner y mis. Mae hwn yn debygol o fod yn fis cymdeithasal a chredogol iawn.

CALENDAR

10 HYDREF

Club Ifor Bach, Dorn

12 HYDREF

Cyndaithas Wyddoni: Caerdydd, Moteleu Gwemying o ddaledd hysbyg, Dr John Morgan, Club Ifor Bach

13 HYDREF

Y Gymraeg yn y Ddraig, Owen John Thomas, Cyndaithas Nos Fawrth, y Tabernacl, 7.30pm

Club Ifor Bach, Hones Categoriol 'Blyscan Die', Kensi Selwood

16 - 17 HYDREF

Central Whare Teg, Gwaed Oer gan Michael Povey, Theatre y Sherman

16 HYDREF

Cyflwr Llyfrdyddi: Caerdydd, Gwaith Archifol Syrwl, darlith gan Delyth Tibbott, Adeilad y Dyniaethau, 7pm

20 HYDREF

Canu Crefyddol Cylies, Meurig Thomas ac Euros Rhys, Cyndaithas Nos Fawrth, y Tabernacl, 7.30pm

20 - 27 HYDREF

Y Llwybr Adref, Theatre y Sherman

23 HYDREF

Club Ifor Bach, Eirin Peryglus

30 HYDREF

Cyndaithas Goffi y Ddraig, oers Club Goffi Porthyrdd, manylion gan Delydd Harpau-Jones 39-021

31 HYDREF

Cyndaithas yr Iaith Gymraeg, Rall Genedlaethol dras Ddaled Isith Godom, Caerdydd

3 TACHWEDD

A Wyddosh Chif, Hywel Jones ac Alan Jenkins, Cyndaithas Nos Fawrth, y Tabernacl, 7.30pm

5 TACHWEDD

Cyrraedd Bywl Roc Minal Ponty, gyda Ty Gwydyr, Don Majestic, Isacent Spain, 7.30pm, tocymau £2 a llon low, £3 wrth y drws, ffôn 0443 483838

6 TACHWEDD

Aduniad cyn-ddisgrifiad Ffsgol y Gwendraeth, Adeilad yr Undeb, Prifysgol Gyntu Coleg Caerdydd, 7.30pm

7 TACHWEDD

Cymorth Cristnogol, Bare Cofli a Ffais, y Tabernacl, yr Aes, 9.30-12.0

11 TACHWEDD

Darlith gan y Parch Rhys Nicholas ac Matthew Ewens, Capel Salem, Tregeron

Darlith: Galfio G.J. Williams, Delydd Ddu o Hiraidd, darlithydd Ailno R. Geraint Gruffydd, Adeilad y Dyniaethau, Prifysgol Gyntu Coleg Caerdydd, 8pm

13 TACHWEDD

Cyndaithas Gymry's Eglwys Newydd, Dathlith'r Hanner Canmlynwylod, Necoedd Bethel, Y Eglwys Newydd, 7.30pm

14 TACHWEDD

Cwmni Ardal Goch, Lleuad yn Olau gan T. Ulew Jones, Theatre y Sherman, 11am a 2pm

Bare Cofli a Ffais Nodol, Tabernacl

15 TACHWEDD

Rizglen raddwedd, Matthew Ewens, Capel Salem, Tregeron

16 - 18 TACHWEDD

Cwmni Theatr Gwynedd yn perfformio Y Gosh Ddiddad gan Lope de Vega, Theatre y Sherman, 7.30pm

COFIO

EMILY DAVIES

RHYS POWYS

ROEDD EGGI GANDDI, a brwd-frydedd diarhebol at ei gwaith gyda'i myfyrwyr. Yn un o'r sesynau drama ymarferol cyntaf i fi eu profi gyda hi, nid Hamlet na Blodeuwedd na'r Brenin Llyr oedd y thema, ond "symud mewn ffordd ddi-ddorol o'r naill ben o'r stafell i'r llall". Y myfyrwyr yn cerdded, rhedeg a neidio ar un droed - Emily yn rowlio a llamu a chroptian a chordeddu ei ffordd o wal i wal. Agoriad llygad - agor y meddwl.

Ymhen hir a hwyr daethom i ymgodym â Shakespeare, Chekhov a Saunders Lewis dan ei chyfarwyddyd, ond yn gyntaf roedd yn rhaid dysgu'r sgillau sylfaenol - sefyll a cherdded, llefaru a chanu ar lwyfan.

Un peth pwysig i Emily oedd fod pawb ar y "donfedd". Y technegydd goleuo, y rheolwr llwyfan, y cyfarwyddwr a'r actor - i gyd yn cyd-dynnu, ar yr un donfedd greadigol, tua'r un nod.

Y nod hwnnw oedd perfformiad ymroddedig, profesyfynol. Dim ond y gorau gan bawb oedd yn gwneud y tro.

Dwi'n credu mai hi oedd yr unig un yr oedden ni'n gallu ymddiried yn llwyr ynddi, ym-

ddiried ddigon i wthio'n hunain y tu hwnt i 'actio sâff', a gadael ein hunain i archwilio tir gwyrif, peryglus - a'i llais hi yn unig oedd yn gallu'n harwain ni nôl lawr i'r ddaear.

Pan aeth Emily i Fangor i redeg Cwmni Theatr Cymru, doedd peth eiddim 'run fath yn Aberystwyth. Roedd nifer fawr o bobol yno'n falch iawn i'w chroesawu hi nôl.

Roedd ei myfyrwyr yn drw i Emily am ei bod hithau yn drw i ni. Dilynai hynt a helynt ein gyrfaoedd flynyddoedd ar ôl i ni adael y coleg - ac roedd ei barn yn cyfri. Roedd hi wedi 'byw' theatr trwy ei hoer - a pherfformiadau byw oedd ei chynhallaeth. Ac os nad oedd hi wedi ei phlesio, yna byddai'n gwenu'n braf, a dweud dim. Ninnau'n sylweddoli nad oedd ein gwaith bob amser at ei dant.

Roedd cael bod yng nghanol criw o actorion a chyfarwyddwyr yn angladd Emily yng nghapel Minny Street yn rhoi cysur a themlad o gynhesrwydd ar achlysur mor drist, a sylweddoli bod ei dylanwad hi yn dal yn drwm arnon ni i gyd. Bydd ein gwaith - am flynyddoedd i ddod - yn deyrnged i'r gwersi a ddysgon ni gan Emily Davies.

CAIN

GOLWG NEWYDD

SEIRIOL DAVIES

Yn rhai Celf a Chrefft Eisteddfod Genedlaethol Aberystwyth eleni, roedd tîp sain ac goel am y tro cyntaf etoed yn disgrifio rhoi o'r gweithiau, yn arbennig ar gyfer y deillion a'r rhoi â nam ar eu golwg.

Nid yw bod yn ddal, neu'n methu gweld yn dda, yn golygu nad yw person yn gollu ymateb i'r cafyddydau gwledol a phlosg. Ond mae'n golygu y dydd edrych ar ffordd i'w helpu i hysrhau'r profiad o ymweld ag arddangosfa o'r cafyddydau gwledol yng Nghymru heddiw.

O dan nawdd Cyngr Cymreig y Deillion daeth nifer fach o bobol i arafod ac i weithio ar brosiect arbodol o barato tîp sain fel dyweddysgrifiad. Bu pwyllgor Celf a Chrefft Aberystwyth yn barod iawn i groesawu'r cyflwyn, ac yn hael drwy bym i offer angenrheidiol.

Mae parato disgrifiad o weithiau cafyddyd yn codi pob math o gwestiynau wrth ysgirfennu sgrifft o'r fath. Cwestiynau am amcanion artistiaid, am ystyr cyfarwyddiadau, am weledigaeth, ac am ddulliau cyfathrebu.

Rhaid bod yn deg, yn weithredol a chadw rhag garddweud, ac eto gadael lle a chyllle i'r gwrandawr weld a deall, a phrofi teimladau ac emosiynau eu hunain, yn rhydd o dylanwad y sawl sy'n siarod â nhw.

Y nod nawr gan Cyngr Cymreig y Deillion yw manteisio ac y profiad hwnnw ac ehangu'r gwestiynau i gymryd tawnu dyweddysgrifiad i ymwelwyr ag anielau ac ati.

THEATR

OERFEL MEHEFIN

YN CYRRAEDD Theatre y Sherman ar 16 ac 17 Hydref mae Cwmni Whare Teg â drama arswydus Michael Povey *Gwaed Oer*, gyda Sue Roderick, Bryn Fôn, Dafydd Emyr, Eric Wyn a Lowri Mererid dan gyfarwyddyd Dafydd Hywel.

Mae'r ddrama wedi ei lleoli yn ystod mis Mehefin mewn trefglan môr yng Ngwynedd, lle mae teulu cyffredin o bedwar yn byw uwchben dibyn emoslynol. Mae'r fam a'r ferch - Gloria a Gwenno - yn dyheu am newid er mwyn ffoi o undonedd eu bywydau. Ar y llaw arall mae'r tad a'i dad-yng nghyfraith - Lesa Dic - yn chwilio am sefydlogrwydd sydd mor hanfodol iddyn nhw.

Yn amharu ar y teulu mae Terry, cariad Gwenno, sy'n llygru pob cymeriad ac yn llywio'r digwyddiadau tuag at ddiwedd trasiig, anochel.



* uchaf, Dafydd Emyr o Sue Roderick, Gwaed Oer

Mae'r ddrama'n ymdrin â phroblemau'r Gymru gyfoes, fel dirywiad bro yn sgil diweithdra a mewnllifiad, problemau teuluol a chymdeithasol, a phobol sydd wedi ymbellhau oddi wrth ei gilydd ac sydd wedi cefnu ar hen werthoedd a blaenoriaethau.

Drama i bigo cydwybod y Cymry.

• Yn y rhifyn diwethaf o'r Dinesydd cyhoeddwyd mai drama i blant oedd Gwaed Oer. Dymuna Cwmni Whare Teg gywiro arnyhw gamagraff, a nodi mai drama i oedolion yn unig yw hon.

RHAMANT A LLOGGACH

YN EU CYNHYRCHIAD diwedd-araf fydd i'w gweld yn Theatre y Sherman ar 18 Tachwedd, mae Cwmni Theatr Gwynedd yn cyflwyno addasiad Gareth Miles o glasu'r Sbaenwr Lope de Vega, *Y Gosh Ddiddad*.

Mae'r stori afaelgar am atyniad farwol wedi ei gosod ym mydd Pabyddol slofenistaidd Sbaen, lle mae anrhydedd yn dyngedfenol; rhamant deuluol lle mae trallod a pherygl lloggach yn hudol.

Ynddi mae'r Dug Ferrara, y carwr cellweirus, yn byw bywyd rhemp, rywgar a rhonc. Mae'n priodi am resymau gwleidyddol, ac wrth fynd i ryfel, yn gadael ei fab llwyn-a-pherth Frederico i reoli yn ei le.

Mae yntau, yn gymeriad dwys a difrifol, yn syrthio mewn cariad â'i lysfam Cassandra, gwraig falch a nwydyll, a'r ddau ifanc yn ildio i demtasiynau nwyd.

Wrth ddychwelyd, does dim ar ôl i'r Dug ei wneud ond blasu melyster y cosbi a'r dial.

FFASIWN

SISIAL NANT LLEUCU

CATHRYN GWYNN

NOS FAWRTH diw-ethaf, cynhaliwyd digwyddiad go arbennig yng ngwesty'r Marriott - yr Holiday Inn gynt. Y noson honno cafwyd sioe o ffasiynau cwmni Sisial - dillad lliwgar, gwreiddiol, trwsiadus, diddorol, a rheiny heb fod mor ddrudd nes torri'r cyfrif banc.

Cara oedd enw'r cwmni tan yn ddiweddar, a'u siop gyferbyn â'r castell yng Nghaerdydd - lle braf i Gymry Cymraeg siopa, gan fod y merched yn siarad Cymraeg, a neb yn codi aeltau a chuwchio wrth dderbyn siec yn Gymraeg.

Ond y mae dillad y label Sisial hytrach yn llai ethnig na rhai Cara, ychydig yn fwy ffurfiol eu toriad - ond yr un yw asbri y steil.

Dyma'r tro cyntaf erioed i Sioned Llywelyn, perchennog Sisial, gynnal sioe ffasiwn yng Nghaerdydd, a daeth â'i modelau o Lundain i gerdded y llwybr cul ac arddangos syniadau newydd ar gyfer y gwanwyn a'r haf nesaf.

Jenny Ogwen oedd yn cyflwyno'r noson, ac aeth yr elw tuag at Ysgol Feithrin Nant Lleucu. Dywedodd "Mae gan Sisial amrywiaeth i siwtio pob un ohonom ni. Roedd eu casgliad newydd o ddillad yn fendigedig".

Pa eisiau Paris, Milan a Llundain, pan allwch eistedd nôl daflud carreg o'r ty, a gweld holl liw a sbloet y byd ffasiwn o flaen eich llygaid?!

• *Bydd Sisial hefyd yn cyfrannu i Sioe Ffasiwn S4C ar 2 Tachwedd er mwyn codi arian tuag at ymchwil y galon.*

Yn ôl Ceri Innes, sy'n trefnu'r achlysur, aelodau o staff S4C fydd y modelau. "Bydd Vidal Sassoon yno yn gwneud eu gwalltiaw, a byddwn hefyd yn dangos casgliad i blant gan Shw! Di Mwl a Lanboidy, a'r gobaith yw y bydd siop Woodies yn darparu ffasiynau dynion".

Cynhelir y noson mewn marcï y tu ôl i adeilad S4C yn Llanisien, ac estymir croeso i'r cyhoedd fod yno. Yn ychwanegol at y ffasiynau cynhelir raffl fawr â gwobrau wadi eu rhoi gan gwmmi gwyltau John Cory, Vidal Sassoon, Sisial, Shw! Di Mwl, Neuadd Dawi Sant, Gwinnllan Llannerch, a Rhiannon.

Bydd y noson yn cychwyn am 7.30pm. Tocynnau ar gael drwy gysylltu â Ceri Innes ar 747444.



YN Y DINESYDD MIS TACHWEDD

PATRWM Y DINESYDD AR GYFER SIWMPER DYN EIRA Y GAEAF



CYNLLUN NEWYDD UNIGRYW! YR ANRHEG PERFFAITH I'CH PLANT Y NADOLIG HWN

LLON A'R LLEDDF

• *Ar 5 Medi yn Eglwys y Crwys priodwyd Brengain Gwenllian, merch Meic a Ruth Stephens, yr Eglwys Newydd, ag Aron Rhys, mab Anthony a Glenys Evans, yr Eglwys Newydd. Mae'r ddau yn gyn-ddisgyblion ysgol Glantaf, ac wedi ymagrtrefu nid nepell o'r ysgol yn Ystum Taf.*

• *Bu farw Mary, gwraig Lynn Jones, Heol y Wern, Rhiwbeina ddiwedd Medi. Cydymdeimlwn yn fawr â Lynn, ac hefyd eu meibion Michael a Gareth a'u teuluoedd.*


• *Ganed merch i Angharad Erfyl o'r enw Sara Meredith*

• *Ganed mab i Sian a Tony Reeves*




CEFNOGWCH DINESYDD 2000

CAERDYDD
TOKYO
ABERTAWE
VIENNA
ABERYSTWYTH
PRAGUE
LLUNDAIN
PARIS
LLANDUDNO
BERLIN
BANGOR
AMSTERDAM
ST. PETERSBURG



CERDDORIAETH
ar gyfer CYMRU
a'r BYD

MAE'R RHAGLEN GYFFROUS AR GYFER
TYMOR 1992/93 AR GAEL NAWR
FFONIWCW (0222) 572686
I FYNHU EICH COPI



Prif Arweinydd
Tadaaki Otaka
Arweinydd Cynorthwyl
Grant Llewellyn

Welsh National
OPERA
Cenedlaethol Cymru

Y THEATR NEWYDD
CAERDYDD
0222 394844
19.25.29 Medi. 11 a'r
14 TACHWEDD 7.15y.h.

THEATR Y GRAND
ABERTAWE
0792 475715
6 TACHWEDD 7.00y.h.

ARCHEBWCH YN AWR!

RICHARD STRAUSS

ELEKTRA

CENIR YN ALMAENEG

CYNYHYRCHIAD
NEWYDDO A'
LWYFANNIR
GAN GRELWYR
TAITH BYD
Y PET SHOP
BOYS

GRYM THEATRAIDD FOLCANIG - CHWEDL AM DDIAL DIDOSTUR

Hoffwn dderbyn gwybodaeth am gynhyrchiadau Opera Cenedlaethol Cymru

Enw

Cyfeiriad

..... Cód Post Ffôn

Dychwelwch at: Adran Farchnata, Opera Cenedlaethol Cymru, John Street, Caerdydd CF1 4SP. Ffôn 0222 464666

Cwmni
THEATR
Quymedd

yn cyflwyno

Y Gosb Ddiddial

Cyfieithad Gareth Miles o ddrama Lope De Vega

Cyfarwyddwr: Ceri Sherlock
Cynllunydd: Geraint Powell

Stori ramant gyflym, anturus ac annisgwyl.
Wedi ei gosod ym myd Pabyddol, siopenistaidd Sbaen
Lope De Vega, ble mae anrhydedd yn dyngedfennol

Cast: Grug Maria Davies, Richard Elfyn, Alun Elidyr,
Danny Grehan, Rhian Morgan, Ceri Tudno,
Trefor Selway, a Wyn Bowen Harries.

Thratr y Sherman, Caerdydd
Nos Lun - Nos Fercher, 16-18 Tachwedd, 7.30yh
Swyddfa docynnau: Caerdydd 0222 230415

CYNYHYRCHIAD DISGLAIR NEWYDD
O WAITH GILBERT & SULLIVAN

MIKADO

Y Corws a'r Gerddorfa Operetta Genedlaethol
Arweinydd: Richard Balcombe
Cyfarwyddwr: Tom Hawkes
Coreograffig: Jill Francis

Yn dod i Gaerdydd am y tro cyntaf, cynhyrchiad llwyfaniad cyfan, cwbl broffesiynol, mewn gwisgoedd trawiadol - anrheg heb ei ail ar gyfer y Nadolig!

28, 29 a 30 Rhagfyr 7.30pm
30 Rhagfyr 2.30pm

Neuadd Dewi Sant
TOCYNNAU ☎ (0222)
371236/235900

Tymorau £11.50 £13.50 £11.50
£16.50 £11.50 £19.50 £5.50
Geirysgudiad plant mewn swyddfa
Iddo gwyngolod
ar dymorau £11.50
Pwlltyn a 5 nos fwy £7
addi ar y 10 pŵl tymor
wedi
Pwlltyn a 20 nos fwy £7
addi ar y 10 pŵl tymor wedi
Pwlltyn a 30 nos fwy £2
addi ar y 10 pŵl tymor wedi
ar yr 10 pŵl tymor wedi

