

# y Dinesydd

CYLCHGRAWN NEWYDDION CYMRAEG CAERDYDD  
5 MAWRTH 1993 RHIF 191 65c | NI - AM DDIM | CHI

## Sefydlu darpariaeth Gymraeg newydd i hoiwwon Caerdydd

Sefydlwyd cangen gyntaf  
mudiad cenedlaethol i bobol  
hoiw yng Nghaerdydd ar 20  
Chwefror.

Nod Cylch yw codi ymwy-  
byddiaeth y Cymry Cymraeg am  
fodolaeth ac anghenion pobol  
gyfunrhywiol yn y gymdeithas  
ac i greu, cadarnhau a Chym-  
reigio cylchoedd cymdeithasol a  
gweithredol ledled Cymru.

Roedd gan Cylch stondin ar  
faes yr Eisteddfod Genedlaethol  
yn Aberystwyth y llynedd, ac fe  
gyfranodd rhai o aelodau'r  
mudiad yn ddadleuol at gyffro'r  
digwyddiad hwnnw.

Daeth 17 o wahoddedigion i  
gyfarfod cyntaf cangen Caer-  
dydd, lle cafwyd siaradwyr gwadd  
a sesiynau trafod.

Yn ôl Rheinalt Huws,  
trefnydd Cylch yn y ddinas,  
mae'n anos byw fel dyn hoiw  
Cymraeg yng Nghaerdydd a  
Chymru nac yw i fod yn Sais  
hoiw am fod yna ormes dwbl -  
fel yn achos dynion duon  
hoiwwon America. Yn achos  
lesbiaid Cymraeg mae'r gormes  
yn driphlyg, am eu bod yn  
ferched, yn hoiw, ac yn Gymry.

Dyweodd wrth y Dinesydd  
"Rôn i'n gweld bwrlwm y sin  
gyfunrhywiol yng Nghaerdydd, ac  
am fy mod i'n Gymro Cymraeg,  
rôn i'n gweld eisiau rhywbeth  
felly yn Gymraeg. Mae Cylch  
wedi llwyddo i godi ymwybydd-  
iaeth amdanon ni'n barod".

Parhad tudalen 4

## LLYFR ANEIRIN I ADAEL CAERDYDD?

Adroddiad, tudalen 3

• Ieuan Edwards, Llyfrgellydd De Morgannwg â'r copi  
o'r gerdd Gymraeg hynaf yn Llyfrgell Caerdydd. *llun: ECHO*



# Huw Roberts BSc, ACMA

Cyfrifydd



*Cyngor ariannol annibynnol  
ar gyfer treth, buddsoddiadau,  
pensynau, yswiriant personol,  
a chynlluniau cynilo ar gyfer  
addysg prifysgol*

Y Rhodfa, 5 Pine Court, Forest Hills,  
Talbot Green, Morgannwg Ganol CF7 8LA  
Ffôn Llantrisant (0443) 224182

## Gwasanaeth i Gymry Caerdydd

Yn yr Eglwys Newydd



*Medrwhc wneud eich  
trefniadau ar gyfer eich*  
**GWYLIAU '93**  
*gyda Chymry Cymraeg  
BARBARA neu ALED  
Mae'r ddau yn aros am eich  
gabwad - ffoniwch*

**Capital Travel Cyf.**  
11 Heol Penline  
Yr Eglwys Newydd  
Caerdydd  
(0222) 628661

Rhan o Gwmni Teithio Richards

## LLYFRAU GAN HUGHES

### Anturiaethau Jini Mê!

gan Angela Roberts

Pum stori am Jini Mê Jones,  
6 Allt Gefn, Graig Las,  
Gogledd Cymru, Y BYd!

88tt £3.50

### Gwen Tomos

gan Daniel Owen

Argraffiad cyflawn newydd

326tt £6.95



YN Y WASG...

HUGHES

### Tra'n Teithio

Tweli Griffiths

Ariannin, Cuba, Kurdistan, Libya, Ethiopia -  
mae Tweli yn 'nabod nhw i gyd

Lluniau lliw, mapiau £6.95

## celtic HENDERSON CROSTHWAITE

BROCERIAID STOC A RHEOLWYR

BUDDSODDI ANNIBYNNOL

Yr enw newydd ym myd Broceriaid Stoc  
yng Nghymru

## “Yng ngheg y sach y mae cynilo”

Yn gyntaf, dewch i siarad â ni

**Dafydd Hampson-Jones**

**neu Howard Bailey**

Tŷ Penhill, Heol Penhill, Caerdydd, CF1 9UP  
ffôn (0222) 394021/6 ffacs (0222) 228452

Mae Celtic Henderson Crosthwaite yn enw masnachol  
Henderson Crosthwaite Cyf. Mae Henderson  
Crosthwaite Cyf yn rhan o grŵp Guinness Mahon  
Holdings ccc., yn aelod o Awdurdod Gwarannau a  
Dyfodolion ac hefyd yn aelod o Gyfnewidfa Stoc  
Llundain.



ADRAN ADDYSG BARHAOL  
PRIFYSGOL CYMRU CAERDYDD

### Merched o Feirdd yng Nghymru, Ddoe a Heddiw

Ysgol Undydd, 38 Heol y Parc

Dydd Sadwrn, 20 Mawrth 1993, £7.50

### Yr Iaith Gymraeg yn Hanes Cymru

Ysgol Ddeuddydd, 38 Heol y Parc

Dydd Iau a Dydd Gwener, 6 a 7 Mai 1993, £22.50

### Ysgol Haf Gymraeg

ar gyfer Dysgwyr a Chymry Cymraeg

Coleg yr Iwerydd, Sain Dunwyd

24 - 31 Gorffennaf, £190.00

Am fanylion pellach ffoniwch 0222 874832

Y Dinesydd, Parc Afon, Bridge Road, Ystum Taf, Caerdydd CF4 2JL

Ffôn 0222 578772

Fax 0222 567639

Gwerthiant Hysbysebion 0222 598243

Golygydd: Shân Emlyn 567438 Cyhoeddiwr: Surraxit Argraffu: Trafost Printing Cyhoeddiwr a chymorth Cyngor y Celfyddydau © Y Dinesydd 1993

## CYNGOR SIR DE MORGANNWG

# GWERTHU'R GODODDIN I GODI £5 MILIWN

**AWGRYMODD** Rhodri Morgan, Aelod Seneddol Gorllewin Caerdydd, y dylai Cyngor De Morgannwg werthu 74 o lawysgrifau Cymraeg hynafol er mwyn codi £5 miliwn tuag at liniaru baich toriadau ariannol y Cyngor Sir.

Mae'r llawysgrifau, sy'n cael eu cadw dan glo yn Llyfrgell Ganolog Caerdydd, yn cynnwys Llyfr Aneirin. Yn hwn ceir y gerdd *Y Gododdin* a gyfansoddwyd gan y bardd Aneirin yn y 5ed ganrif, y gerdd *Gymraeg* hynaf sy'n bodoll.

Dyweddodd Rhodri Morgan ei fod yn awyddus i'r llawysgrifau aros yng Nghymru, ac mai eu cartref naturiol yw'r Llyfrgell Genedlaethol yn Aberystwyth. Ychwanegodd y byddai'r Llyfrgell Genedlaethol yn awyddus i'w prynu.

Er hynny, mae'r Cyngorhorydd Gus A'Herne, cadeirydd pwyllgor llyfrgelloedd y sir, yn gwrthwynebu gwerthu'r dogfennau. Dywedodd wrth y Dinesydd "Does gen i ddim syniad lle cafodd Rhodri Morgan y ffigur £5 miliwn 'ma. Does dim sylwedd iddo fe o gwbl".

Ategodd Prif Lyfrgellydd y Sir, Ieuan Edwards, nad oedd y llawysgrifau erioed wedi eu priso, ac mae eu gwerth ar ddiwedd y dydd fyddai faint amdanynt, ac nad oes yr un casgliad tebyg erioed wedi cyrraedd £5 miliwn.

Ychwanegodd y Cyngorhorydd A'Herne bod Llyfr Aneirin wedi bod ym meddiant Llyfrgell Caerdydd ers 1897, ac nad oedd neb wedi gofyn am ei brynu, gan gynnwys y Llyfrgell Genedlaethol. Dywedodd "Pam ddylai'r Llyfrgell yn Aberystwyth fod eisiau prynu llawysgrif sydd eisoes yn cael gofal

arbennig gan Lyfrgell Caerdydd? Yn wyneb anawsterau ariannol y Llyfrgell Genedlaethol, byddai £5 miliwn gyferth â chwepwl o flynyddoedd o'u grant prynu".

Dawwagrym Rhodri Morgan yn sgil rheidrydd ar ran y Cyngor Sir i arbed £8 miliwn o'u cyllideb eleni. Mae hyn eisoes yn cynnwys torri grant y sir i'r Elsteddfod Genedlaethol,

ac hefyd yn golygu y bydd £15,300 yn llai yng nghyllideb yr Urdd, £11,000 yn llai i'r Cyngor Llyfrau Cymraeg, £10,500 yn llai i'r Mudiad Ysgolion Meithrin.

Cadarnhaodd Ieuan Edwards bod Pwyllgor Llyfrgelloedd y Sir wedi ystyried y mater ddiwedd Ionawr, a'i wrthod, a'i bod yn bwysig i Lyfrgell prifddinas gadw casgliadau llawysgrifau o bwys i'r genedl.

## CYMDEITHAS YR IAITH

# CAM YMLAEN YN Y FRWYDR Â DIXONS

**CAFODD** Cymdeithas yr Iaith Gymraeg sicrwydd gan gwmi Dixons eu bod bellach yn bwriadu ystyried o ddiifri eu polisi tuag at y Gymraeg.

Mewn cyfarfod ym mhriif swyddfa'r cwmni yn Llundain ar 25 Chwefror, cyfaddefodd y cwmni nad oeddent erioed wedi ystyried yr iaith yn eu prosesau cynllunio, nac ychwaith eu bod yn ymwybodol o ddefnydd yr iaith a disgwyliaidau pobol Cymru nes iddynt gynnwyl eu hymchwil eu hunain.

Daeth cyfarfod Gill Stephen, Steffan Webb a Dafydd Davies, o'r Gymdeithas, â rheolwyr Dixons yn sgil protestiadau chwyrn yng Nghaerdydd yn erbyn diffyg dwyieithrwydd y cwmni.

Yn ôl Gill Stephen mae Dixons wedi addo mabwysiadu polisi dwyieithog ledled Cymru, ac mae Cymdeithas yr Iaith wedi cytuno ar gadoediad am 6 mis er mwyn rhoi amser i'r cwmni baratoi eu cynlluniau dwyieithog.

Cyfaddefodd Dixons bod yr

anghydfod yng Nghaerdydd wedi deillio o "gamddealltwriaeth anffodus", ond bod eu polisi newydd yn mynd i gwmpasu holl weithgaredd busnes y cwmni yng Nghymru, ac nid yn unig ddelwedd gyhoeddus y cwmni. Mae hyn yn golygu maes o law y bydd papur a chardiau busnes Dixons yn ddwyieithog.

Dros y 6 mis nesa bydd Steffan Webb a Steve Gaskill, Rheolwr Rhanbarthol Grŵp Dixons yng Nghymru, yn rhoi cynlluniau manwl at ei gilydd er mwyn cyflwyno dogfen bolisi i Fwrdd Dixons gytuno arni. Bydd y polisi hwnnw yn cynnwys gosod arwyddion dwyieithog yn eu siop yng Nghaerdydd yn ogystal ag yn eu siopau eraill yng Nghymru wrth iddynt gael eu hadnewyddu. Mae'r grŵp hefyd yn cynnwys siopau Currys.

Mewn datganiad ar y cyd â Chymdeithas yr Iaith, dywedodd Dixons bod y cyfarfod yn gam ymlaen a fydd yn rhoi'r protestiadau o'r neilltu.

## Y DINESYDD

# Y DINESYDD YN EI FFURF BRESENNOL YN DOD I BEN FIS EBRILL

**MEWN** cyfarfod o Bwyllgory Dinesydd ar 10 Chwefror, cyhoeddodd cwmni Surrexit y byddant yn cyhoeddi'r rhifyn diwethaf o'r Dinesydd ym mis Ebrill ar ôl bod wrthi am ddwy flynedd yn cynhyrchu'r cylchgrawn.

Ymgymrodd Surrexit â'r gwaith pan oedd y Dinesydd bron â mynd â'i ben iddo ym 1991 ar ôl i'r cyhoeddwr bryd hynny dynnu allan o'r fenter yn ddi-rybudd. Ers hynny aeth y cwmni ati i wella diwyg a chynnwys newyddion y cylchgrawn, ynghyd â gwerthu hysbysebion a chodi profil marchnata'r Dinesydd.

Dyweddodd Alun Ceri Jones, partner yn Surrexit "Rydym wedi gwneud ein gorau glas dros y Dinesydd ers 1991, gan fuddsoddi llawer o arian, egni ac amser iddo. Mae'n flin gennym orfod rhoi'r gorau i'w gyhoeddi, yn enwedig gan fod y papur bro cyntaf hwn yn cyrraedd ei ugeinfed pen-blwydd eleni."

"Mae'r costau cyhoeddi bob mis tua £1,500, ond yn anffodus mae'r incwm hysbysebu sy'n dod i mewn i dalu costau'r Dinesydd tua £700 y mis yn llai na'r hyn sydd ei angen, a fedrwn ni ddim cario'r fath golled ymhellach."

Ychwanegodd "Er bod pawb wrth eu bodd yn gweld y Dinesydd yn cael ei gyhoeddi bob mis, prin neb o'r 10,000 o ddarllenwyr sy'n meddwl ddwyieithg sut mae'n cyrraedd eu dwylo. Mae ymateb y cyhoeddi i ymgyrch danysgrifio Dinesydd 2000 wedi bod yn siomedig tu hwnt, a fedra i ddim credu nad yw cynifer o'r darllenwyr yn hidio am y Dinesydd nac yn fodlon cyfrannu £15 y flwyddyn iddo."

"Yn bersonol rwy'n argyhoeddiedig bod angen dechrau codi tâl am y Dinesydd a sefydlu rhwydwaith o werthwyr mewn gwahanol ardaloedd a sefydliadau. Er bod y pwyllgor ar hyn o bryd yn amheus o'r syniad, byddai gwerthu yn gallu sicrhau incwm ychwanegol o tua £1000 bob rhifyn."

Ar hyn o bryd mae pwyllgor y Dinesydd yn chwilio am gyhoeddwyr newydd, gan obeithio gallu parhau i'w gyhoeddi o fis Mai ymlaen. Er hynny mae peryg mai'r rhifyn nesaf fydd yr olaf un.

Copi mis Ebrill i gyrraedd erbyn 19 Mawrth

## DIWRNOD AGORED CELFYDDYDAU CAERDYDD DYDD SADWRN 27 MAWRTH 1993

Diwrnod o hwyl ar gyfer plant ac oedolion a chyfle i ymweld â:

*Neuadd Dewi Sant*  
*Opera Genedlaethol Cymru*  
*Y Theatr Newydd*  
*Theatr y Sherman*  
*Canolfan Gelfyddydau Chapter*  
*Amgueddfa Diwydiant a Môr Cymru*

Cyfle i grwydro y tu ôl i'r llwyfan... adloniant am ddim... cyfle i gyfarfod cerddorion, actorion, cantorion a rheolwyr llwyfan sy'n gweithio ym myd cerddoriaeth a theatr... cyfle i gymryd rhan mewn gweithdai agored a gweithgareddau amrywiol eraill am ddim... cyfle i ymweld â Choleg Cerdd a Drama Cymru a chael gwybod am yrfaeodd posib ym myd cerddoriaeth a drama.

Fe fydd bysus ar gael am ddim rhwng y gwahanol ganolfannau trwy gydol y dydd.

Dewch i weld rihysal agored Cerddorfa Symffoni Gymreig y BBC yn Neuadd Dewi Sant rhwng 2.30 a 3.30 y prynhawn pan fydd cyfle i aelodau'r cyhoedd arwain a chwarae gyda'r Gerddorfa wrth iddynt rihysia Bolero gan Ravel.\*

Cewch wybod am wreiddiau a datblygiad cerddorfa genedlaethol Cymru trwy gyfrwng sioe sleidiau a sgwrs yn Neuadd Dewi Sant am 3.45 y prynhawn.

Am ragor a fanylion am y Diwrnod Agored ac er mwyn cael taflen wybodaeth ffoniwch 0222-236244.

**DIWRNOD HEB EI AIL**  
**- PEIDIWCH Â'I GOLLI**

\*Mae'n rhaid cofrestru ymlaen llaw os ydych am gymryd rhan yn y digwyddiad hwn.

A fydddech cystal â ffonio 0222-572686 gan ofyn am Cathi Thomas.

Mae croeso i wylwyr alw draw ar y diwrnod.



## COLOFN SHÂN

### ANAWSTERAU'R DINESYDD AR DROTHWY EI UGEINFED PENBLWYDD SHÂN EMLYN



FE FYDDWCH siŵr o fod wedi sylwi pa mor denau oedd y rhifyn olaf o'r Dinesydd, ac fel golygydd, gofid i mi oedd eich siomi chi'r darllenwyr ac hefyd y cyfranwyr ffyddlon baratodd ddeunydd ar ei gyfer na chyn-hyrchwyd. Oherwydd problemau ariannol, yn bennaf, y bu hyn.

Ofnaf bod y Dinesydd ar groesffordd go arw. Yn fwy na thebyg bydd yn rhaid i ni ddod o hyd i gyhoeddwr newydd a wynebu unwaith eto'r anhawster o gael hysbysebwr - a digon ohonynt i gynnal a thalu am gynhyrchu'r Dinesydd.

Anodd fydd dod o hyd i rywun fel Alun Ceri Jones o Surrexit roddodd y fath sglein proffesiynol ar ddiwyg y Dinesydd. Efallai y bydd rhaid gostwng y safon hwnnw, ond i mi, ofer y sglein ar draul darllen difyr y cynnwys.

Tristwch i mi yw ein bod yn wynebu'r anawsterau hyn ar drothwy ugeinfed penblwydd papur bro cyntaf Cymru, arweiniodd at y torreth o weithgarwch gwirfoddol sy'n cynnal y papurau bro eraill a

esgorwyd ar lwyddiant cynnar y Dinesydd. Datlu'n hyderus a fyddai'n ddefnyddol ac nid llusgo byw. Ar hyd y blynyddoedd mae'r Dinesydd wedi byw o'r llaw i'r genau, ond mae'r argyfwng y tro yma, yn y dyddiau dirwasgedig hyn, yn waeth nag arfer.

Rhaid i mi gyfaddef, ar ôl ymron i ugain mlynedd o fymlyniad â'r Dinesydd, bod hwnnw erbyn hyn yn mynd yn faich ac yn rwystredigaeth o fis i fis. Teimlaf fy mod wedi chwythu fy mhlwc, a'r symbylliad i rygnu 'mlaen yw nad wyf am iddo farw!

Yn naturiol ddigon, ac yn rhesymol, chwa o awel iach fyddai cael gwaed ifanc newydd i lywio'r papur. A oes yna rywun allan yn fan yna fyddai'n fodlon wynebu'r her o olygu'r Dinesydd o hyn allan? Mae'n bryd agor pennod arall yn hanes y papur. Golwg newydd ar fywyd Cymraeg y ddinas; safbwyntiau gwahanol; lleisiau ffres i adlewyrchu ysbryd a bywyd y to sy'n codi.

Da chi - rhywun o rywle - cysylltwch â mi.

## CYLCH HOYW CYMRAEG NEWYDD

*O dudalen 1*

Ategodd Dafydd Frayling, sy'n athro Cymraeg di-waith, ac sy'n un o sefydlwyr Cylch yn genedlaethol, "Chewch chi ddim dweud nad oes pwffters Cymraeg yn bod. Mae dyddiau meddylfryd 'gwlad y menyf gwynion' wedi hen fynd".

Ychwanegodd "Mae twf Cylch ers ei sefydlu tua dwy flynedd a hanner yn ôl yn dangos bod y diwylliant Cymraeg yn ddigon eang i gwmpasu diwylliant hoywon Cymraeg". Mae gan y gymdeithas ar hyn o bryd bron i 100 o aelodau yn genedlaethol, a bwriedir sefydlu ail gangen

Cylch ym Mangor yn fuan.

Nid yw Dafydd Frayling yn credu y bydd hoywon a lesblaid yn ynysu eu hunain ymhellach wrthymuno â Cylch yng Nghaerdydd. Dywedodd "Gwaith y gangen yw tynnu at ei gilydd bobol sy wedi arfer â theimlo'n ynysig iawn".

Mae Cylch Caerdydd yn bwriadu cwrrd yn fisol o 13 Mawrth ymlaen. Oherwydd y pryder real o *gay-bashing*, dylai unrhyw un sydd am fynychu'r cyfarfod ffonio Intervol ar 485722 neu â Cyfaill Caerdydd ar 340101 am fwy o fanylion.

A DIM OND Y GWIR...

## DRWY DDAMWAIN

ELINOR PATCHELL

Bob blwyddyn mae tua chwarter miliwn o ddamweiniau'n cael eu hysbysu naill ai i'r heddlu neu i'r cwmnïau yswiriant. Pe baech chi'n cael damwain, fydddech chi'n gwybod beth i'w wneud? Dyma rai cynghorion ymarferol.

• **Stopiwch bob amser**, hyd yn oes os mai crafiad sydd ar y car. Does dim rhaid galw'r heddlu os mai dim ond y cerbyd sydd wedi ei niweidio. Ond mae'n orfodol rhoi gwybod iddyn nhw os oes person

wedi ei niweidio ac mae'n syniad da galw am yr ambiwlans hefyd.

• **Codwch enwau a chyfeiriadau** unrhyw lygad-dystion y medrwyd chi. Gwnewch hynny ar unwaith oherwydd pobol brin yw dystion annibynnol yn aml iawn, ac yn tueddu i ddiffannu yn fuan iawn. Yna nodwch enw a chyfeiriad y gyrrwr arall, rhif ei gerbyd, ei liw a'i wneuthuriad. Gofynnwch am enw ei gwmini yswiriant a rhif ei bolisi.

• **Peidiwch â smud y cerbyd**

nes bo'r heddlu'n cyraedd oni bai bo'r difrod yn fychan iawn neu eich bod yn atal y ffordd. Cynheuwyd eich golau hasard ac os oes gennych un, gosodwch driongl rhybudd tua 40 llath y tu ôl i'r cerbyd i rybuddio gyrrwyr eraill.

• **Peidiwch â thrafod y ddamwain gyda'r gyrrwr arall**, a pheidiwch byth bythoedd ag ymddiheuro na chynnig araiann. Gellir ystyried hyn yn gyfaddefiad ar eich rhan, ac fe allai eich cwmni yswiriant wrthod talu iawndal drosoch yn nes ymlaen.

• **Gwnewch nodiadau o'r hyn ddigwyddodd** er mwyn gwneud

adroddiad o'r hyn ddigwyddodd i'r cwmni yswiriant. Nodwch yr amser a'r dyddiad, y tywydd, ansawdd y ffordd (gwlyb, sych, rhewlyd), ansawdd y golau ac ati. Ceisiwch amcangyfrif gyflymder y cerbydau a nodi unrhyw arwyddion wnaed gennyh chi neu'r gyrrwr arall.

• **Tynnwch fraslun o'r ddamwain**. Bydd eich cwmni yswiriant yn siwr o ofyn amdano. Dylai gynnwys enw'r stryd, amcangyfrif o'r lled, safle'r cerbydau adeg y gwrthdrawiad, unrhyw arwyddion ffyrdd ac olion sgid neu frêc.

• **Cysylltwch â'ch cwmni yswiriant** cyn gynted ag sydd bosib.

## CYMRY'R EGLWYS NEWYDD

# HANNER CANRIF O GYFEILLACHU'N GYMRAEG YN YR EGLWYS NEWYDD

D GWYN JONES

**NOS IAU**, 19 Tachwedd 1942, cynhaliwyd cyfarfod cyhoeddus ar gyfer Cymry'r Eglwys Newydd i ystyried, yn ôl y cofnodion "y priodoldeb o gynnal gwasanaeth Gymraeg yn wyneb anawsterau mynd a dod i eglwysi Cymraeg Caerdydd".

Roedd hyn wrth gwrs ar ganol y Rhyfel, yng nghyfnod y blac-owt a'r cyfyngu ar drafnidiaeth, a Chymry'r Eglwys Newydd yn gresynu cael eu hamddifadu, yn ôl y *Cardiff Suburban Times* ar y pryd, "o glywed swm efengyl yn yr hen iaith". Penderfynwyd o blaid "cynnal gwasanaethau Cymraeg ar brynghawn Sul, a threfnu cyfarfod agoriadol, sef darlith neu gyfarfod amrywiol, ar noson waith".

Dyma gychwyn mudiad Cymdeithas Cymry'r Eglwys Newydd - neu i roi iddo'i enw 'swyddogol', yn ôl penderfyniad

Cyfarfod Blynyddol Medi 1943, Cymry Whitchurch - mudiad a ddathlodd ei benblwydd yn 50 oed fis Tachwedd diwethaf.

Gwasanaethwyd yn yr oedfa gyntaf ar brynghawn Sul, 13 Rhagfyr 1942, gan y Parch Elfed Jones, gweinidog Eglwys Beulah Rhiwbeina, ac sy'n dal i fyw yn y pentref hwnnw.

Mae'r llyfr cofnodion yn rhestru pawb a fu'n gwasanaethu'r Gymdeithas ar bnawn Sul, gan gynnwys pob gweinidog ar eglwys Gymraeg yn y ddinas a nifer oddi allan iddi, i fyny at 7 Mawrth 1948.

Ar y Sul hwnnw, y Parch Glyn Parry Jones o'r BBC oedd y pregethwr gwadd, a'r Sul canlynol y Parch R M Rosser, ficer eglwys Dewi Sant (a chyfaill mawr i'r Gymdeithas) oedd i fod i bregethu. Ond wele'r nodyn trist: "Ni chynhaliwyd cyfarfod yn Ebrill nac

ar ôl hynny oherwydd i'r YMCA fynd ar dân", pryd y llosgwyd eiddo'r Gymdeithas i gyd, "y Beibl, y llyfrau emynau - a'r blychau casglu".

Un a fethodd fynyachu'r Cyfarfod Dathlu fis Tachwedd oedd Mary Thomas, gynt o St Margaret's Road, fu'n gefnogol iawn i'r mudiad ac yn ysgrifennydd am gyfnod hir. Mi fydd hi'n ymfalchïo mai ei thad saernïodd y gist dderw lle cedwid eiddo'r Gymdeithas cyn y tân.

O'r cychwyn cyntaf byddai swyddogion y Gymdeithas yn trefnu rhaglen o gyfarfodydd amrywiol ar gyfer misoedd y gaeaf, yn ychwanegol at yr oedfaon prynghawn Sul. Roedd ganddi hefyd ei pharti Noson Lawen ei hun a fyddai'n ymweld â chymdeithasau eraill i'w diddanu. Mae'r *Cardiff and Suburban News* yn cofnodi bod Noson Lawen ar 8 Mawrth 1943

yn llwyddiant ysgubol "na chynhaliwyd ei gwell, os ei thebyg, erioed yn yr Eglwys Newydd - ac er bod y rhaglen yn llawn iawn a'r awr yn hwyr nid oedd awgrym fod neb wedi blino".

Yn ôl adroddiad ym mhapur lleol Pontypridd, cynhaliwyd Noson Lawen yn y Shelley Hall yn y dref gan "the famous Welsh party from Whitchurch, under the auspices of Bethania Presbyterian Church, and the proceeds were devoted to the erection of a hospital at Jowai, India. The concert was voted a great success by a crowded audience".

Er i'r oedfaon ar brynghawn Suliau ddod i ben pan losgwyd yr YMCA, parhaodd Cymdeithas Cymry'r Eglwys Newydd i drefnu cyfresi o gyfarfodydd amrywiol eu cynnwys yn ystod y gaeaf ar hyd y blynyddoedd, ac mae'n ddi-ddorol darlith yn y rhaglenni hynny enwau'r Cymry enwog ac adnabyddus a fu'n eu cynorthwyo.

O ran nifer yr aelodau bu rhai tymhorau'n fwy llewyrchus na'i gilydd. Ar hyd y daith bu'r Gymdeithas yn ffodus iawn yn ei swyddogion, a bu'n rhaid newid y man cyfarfod fwy nag unwaith. Er hynny, ers sawl blwyddyn bellach, mae'r Gymdeithas yn gartrefol iawn yn festri Eglwys Bethel.

Mae nifer fawr o Gymry yn byw yn yr Eglwys Newydd a'r cyffuniau heddiw, a byddai'n dda cael eu cwmni yng nghyfarfodydd y Gymdeithas, ac i rannu yn llwyddiant y Gymdeithas am hanner canrif arall - o leiaf.

# AR HYD A LLED

CYNGOR SIR DE MORGANNWG

MENNA'N MANYLU

## Y DULL DEG

BETI WYN

**Y LLYNEDD** fe gawsom y darn arian deg ceiniog newydd, i roi diwedd unwaith ac am byth ar yr hen bishyn deuswllt - fel y gelwid y darn dros yr oesoedd cyn 1971, pan gyflwynwyd y system ddegol sydd yn ein pyrsiau heddiw.

Aeth 22 o flynyddoedd heibio bellach er pan y bu raid i ni ymgodymu â'r arian newydd a barodd gryn boendod i lawer ar y pryd. Cafodd Myfanwy Jarman y syniad y byddai'n addas i'm côr plant ganu cân i ddathlu'r digwyddiad yn eu cyngerdd blynyddol yn y Reardon Smith. Felly aeth ati i gyfansoddi cerdd, priodais



innau y geiriau â'r gân adnabyddus ar y pryd *From both sides now*, a chafodd yr hen blant hwyl yn ei dysgu. Piti fyddai i'r gerdd fach hyfryd hon gael ei cholli, felly dyma ofyn i'r Dinesydd ei chofnodi genhedlaeth wedi ei chyfansoddi.

**Ym mil naw cant saith deg ac un  
Ar Chwefror un deg pump - dydd Llun,  
Drwy Brydain Fawr rhaid i bob dyn  
Weithredu y Dull Deg.  
Bydd pawb yn cwyno - am ryw hyd -  
Ond bellach mae yn arfer byd.  
Rhaid dysgu o'r newydd dyna i gyd  
Rhown groeso i'r Dull Deg**

**Dim mwy y geiniog gopwr gron,  
Dim dime goch - i ffwrdd â hon,  
Dim grôt, na phapur chweugain chwaith,  
Y cyfan ddaeth i ben eu taith**

**Ond daliwch ati famau glân  
I ganu hwiangerdd a chân  
Sy'n sôn am arian mawr a mân  
Ganrifoedd cyn Dull Deg  
Gwyddonwyr a gwyr busnes sydd  
Yn dweud mai mantais fawr a fydd  
Defnyddio'r cynllun hwn bob dydd -  
Rhaid arfer y Dull Deg**

Wedi'r cytgan cynta daeth lleisiau bach unigol yn canu pytiau o hwiangerddi:

*Heno, heno hen blant bach,  
Dime dime dime hen blant bach.  
Ceiniog a cheiniog a hamer dwy  
geiniog  
A grôt a phun ceiniog a thriswllt.  
Da yw swllt...ceiniog i wario.*

Oes rhywun yn cofio'r noson ym mis Chwefror 1971, neu efallai yn cofio canu'r geiriau fel aelod o'r côr? Yn cymryd rhan yn y cyngerdd y noson honno oedd Sian Morgan ar y delyn, Stephen Roberts y baritôn, Mario Conway ar yr acordion, Huw Thomas yn cyfeilio, ac yn cyflwyno, Robin Jones.

## CYMERADWYAETH AR FY NHRAED

Mae Caerdydd wedi bod yn gynhyrchiol iawn o ran diwylliant yn ddiweddar, a dyne un o'r ychydig droeon pan ddiw'n falch mod i'n byw mewn dinas o fewn cyrraedd y theatr, y sinema a'r clybie.

Bu Geraint Lovgreen lawr unwaith eto, ac roedd lloriau Clwb Ifor yn jerian o dan y dawnsio a'r jolo!

Dros y gêm rygbi ryngwladol gynta dechreuwyd ar draddodiad a allai dyfu o nerth i nerth, sef perfformiad gan Dafydd Iwan yn y Channel View. Er fod y lle'n fawr ac yn oeraidd (mewn gym), cawsom noson wych yng nghwmni Tecwyn Ifan a Dafydd i ddilyn, a phawb yn dathlu'r fuddugoliaeth i'w cerddoriaeth.

Argoelir am noson yr un mor hwyliog pan fydd Dafydd nôl adeg gêm Iwerddon, y tro hwn efo Delwyn Siôn. Cofiwch nad ydi'r lle'n rhy bell i fynd iddo, dim ond i ddod ono! Ac mae'n braf cael canolfan adloniant benodol yn lle ein bod ar chwâl o hyd.

Bûm yn y Sherman ddwywaith o fewn wythnos - y tro cyntaf roedd y lle prin hanner llawn a'r eildro'n orlawn. Fe fwynheais i'r ddau dro. Cawsom olwg newydd ar fywyd personol a theuluol Williams Pantycelyn yn *Pwy Bia'r Gân* gan Theatr Whare Teg a chlywed acenion hyfryd Llanymddyfri a gogledd Sir Gaerfyrddin. Daeth llawer i'r amlwg - fel ei hoffter o ferched ifanc, a'r diodde tawel ar ran ei

wraig pan fynychai ef gyfarfodydd pregethu.

Yna, ym mherfformiad graenus Sara Harris Davies o *Shirley Valentine* gan gwmni Theatr Gorllewin Morgannwg, cawsom ddwyawr o hanes gwraig 42 oed yn ffansio newid rôl y ddynes barchus, briod ac yn gadael ei gŵr am wylie yn Corfu. Roed gweld y ffilm wedi bod o fudd i mi ddilyn y stori, ac yng nghanol y dwyster a'r sefyllfa gaeth oedd Shirley ynddo efo'i gŵr cas, roedd yma ddigon o gyfle i chwerthin a sobreddio.

Ond pinacl y gwylie oedd cyflwyniad disgyblion ysgol Glantâf o fywyd a chanu Elvis. Roedd y caneuon yn amlwg yn gyfarwydd, ond y geiriau'n newydd gan Emyr Edwards.

Seren y sioe yn naturiol oedd Elvis ei hun, sef Mathew Evans. Ac ynte'n aelod o Gwmni Drama Opera Cymru, does ryfedd fod ganddo lais dwfn a chyfoethog i ddynwared "brenin" roca rôl. Arben hynny roedd symudiade'i gorff a'i wefus yn crychu'n efelychiad gwych ohono. Roedd y band yn gaffaeliad mawr i'r perfformiad o dan gyfarwyddyd Alun Guy a Delyth Medi, a'r cast i gyd yn rhoi o'u gorau am dair noson.

Roedd brychau bach yn sicr o godi efo cast o 70 - fel lliedaru, treiglo a diffyg ar y sustem sain. Ond at ei gilydd dyma'r mwylant mwyaf gwfreiddiol i mi ers gweld *Cats* 5 mlynedd yn ôl - a dyna pryd roi wnes i roi standing ovation ddwytha hefyd!

## GWYLIO'R GEINIOG

### GWERS DDRUD

HUW ROBERTS

Mae rhieni gyda phlant yn y coleg neu'r brifysgol yn hollol ymwybodol o'r lefel isel o grantiau sydd ar gael. Mae'n debyg nad yw bron i un myfyrwr allan o bob tri yn derbyn unrhyw grant am ei addysg uwch.

Mae'r llywodraeth wedi rhewi grantiau ar isafswm o £2,265 y flwyddyn, ac yn y dyfodol, yn lle grantiau, fe fydd rhaid i'r myfyrwr sydd ar hyn o bryd yn medru cael

grantiau ddibynnu mwy ar fenthyciadau am eu haddysg.

Felly, i unrhyw niant sydd am anfon ei blentyn i'r coleg yn y dyfodol, mae'n debygol y bydd yn rhaid i'r rhiant dalu'n sylweddol am y frant.

Bydd eisiau i'r rhieni ystyried dechrau safio nawr ar gyfer eu plant, fel y bydd digon o arian ganddynt yn y dyfodol i helpu anfon eu plant i'r coleg. Gellir gwneud hyn drwy

ddechrau buddsoddiadau misol neu flynyddol i National Savings drwy eu Baby Bonds, neu safio'n fisol gyda chwmnïau yswiriant.

Un enghraifft o'r math o gynllun buddsoddi sydd ar gael yw'r Norwich Union Education Plan. Mae hwn wedi ei selio ar yswiriant endowment traddodiadol dros ddeng mlynedd neu fwy. Mae llawer o gwmnïau yswiriant mawr eraill hefyd â pholisïau sy'n go debyg i'r rhain. Felly yr ateb yw rhieni - neu i'n nain a taid - ddechrau safio nawr, ac fe fyddai buddsoddi swm o ryw £10 i £30 y mis yn tyfu'n sylweddol dros gyfnod o rhyw ddeng mlynedd.

## COFIO



# COLLI KEN INNES

CYNWIL WILLIAMS

**ARLWYFAN** y gwelais i Ken Innes gyntaf, yn cymryd rhan yr ewythr mewn addasiad dramatig o stori ddigri Islwyn Williams *Cap Wil Tomos*. Efoedd y cymeriad yn y ddrama, a chymeriad oedd Ken, a storïwr.

Ni ellid cael neb gwell i roi siars i Wil Tomos, oherwydd un o blant Ystalyfera ydoedd o'i gap a'i sgarff i'w sgidie! Ac er iddo briodi Anne, o ardal Tregaron, a magu ei blant Wyn a Ceri yng Nghaerdydd, un o fois Cwm Tawe oedd y storïwr diball a chyfeillgar hwn hyd y diwedd.

Hoffai Ken y theatrig, ac yn nechrau'r 80au cymrodd ei fywyd dro sydyn a dramatig. Yn ddiarwybod iddo, dinistriwyd ei galon gan drawladau slei, tawel. Pallodd ei egni, a dechreuodd ddihoeni o flaen ein llygaid. Ym mis Mai 1982 aeth i Ysbyty Harefield am

drawsblaniad calon, ac ef oedd y Cymro Cymraeg cyntaf i dderbyn y gymwynas hon gan Dr Yacoub.

Ni allai'r ysbyty honno fod wedi cael gwell apostol dros achos y galon newydd. Dychwelodd egni Ken, a chododd filoedd o arian i'r sefydliad. Trwy ei farwar 23 Ionawr, codwyd cannoedd os nad miloedd trwy law Mr Robin Williams.

Mae hiraeth mawra chwithdod ar ei ôl yn y brifddinas, ac mewn dau bentref ar gyrrau Caerdydd, sef Tongwynlais a Radur, lle bu'n brifathro.

Roedd yn ffefryn mawr gan y plant oedd yn tystio adeg ei farwiddylanwad tawel, treiddgar gŵr y llais mawr. Llwyfan iddo oedd llawr ystafell ddysgu yn Nghongwynlais acym Mrynderi, Radur, a'i bresenoldeb yn her ac yn hwyl.

Bodolai yr un parch iddo

ymhlith ei gyd-athrawon, a daeth llu ohonynt, a gweinyddwyr addysg, i'w angladd gan lanw'r capel yn Richmond Road a nifer o ystafelloedd yn ei ystlysau i'r ymylon.

Mae Eglwys y Crwys wedi cael colled fawr. Ken oedd un o ladmeryddion y bywyd cymdeithasol byw yn ein plith, a gallai arwain eisteddfod, gwneud Ifans y Tryc yn ddeheuwr perffaith, actio wrth gwrs, a difyrru pawb pan fyddai angen trefnu ffair i godi arian. Iddo ef, yr un gair oedd "fun" a "fund", ac fe ddylent berthyn yn agos!

Poenai am yr ifanc a'u gwewyr, ac fel athro Ysgol Sul ceisiodd eu hennill i Grist. Daeth o'i argyfyngau mawr i adnabod yn ddyfnach y "Meddyg Gwell". Hoffai sôn am wyth atgyfodiad Crist yn nhermau ei ardd yn blodeuo. Ac mewn ffordd go unigryw, profodd ef ym mis Mai 1982 yr atgyfodiad yn cerdded ei gorff a adferwyd. Deallodd y dirgelwch a eilw'r diwinydd yn "galon newydd".

Yn niwedd glo 1992, mwynhaodd cenedl gyfan y ffilm *Y Galon Deg*, cynhyrchiad Beti George i S4C. Roedd hi wedi addo mynd â Ken ac Anne i weld y Grand Canyon pan fyddai'r galon yn ddeg oed. Gwelwyd Ken yn mwynhau'r golygfeydd a'r gwmniaeth, ac unwaith eto yn actio a pherfformio. Diolch i gwmni Merlin am y ffilm, ac i Dduw am amseru'r peth mor berffaith i Ken a ninnau.

Yn fuan wedi'i gweld, cymrwyd Ken yn wael. Nid ei galon oedd y gofid, yn wir parhaodd honno i guro am dair wythnos yn gryf. Bugeillwyd ef gan ei deulu, a daeth pobol uned ddwys yr Heath i'w garu fel Saeson Harefield.

Ond gwelai Ken yr affwys sy'n fwy na'r Grand Canyon yn agor o'i flaen. Galwodd ei weinidog i'w weld er mwyn dweud ei adnod a'i gyffes wrtho - "Duw cariad yw". Roedd yn barod i groesi.

Wrth ffarwelio â'r Grand Canyon, dywedodd â deigr yn ei lygad "Mor fawr yw Duw, mor fach yw dyn". Ond, roedd Ken wedi byw gwirionedd arall, y gall dyn sy'n cyfnewid calon fyw cariad Duw yn y byd, y bywyd mwy, bywyd helaeth a lawen.

Mae cannoedd wedi cydymdeimlo â'r teulu, ac mae darllenwyr y Dinesydd yn dal i feddwl am Anne, Wyn a Kate, Ceri a Rhys, ac Ellen a Dewi.

## ANNWYL DDINESYDD

### OES RHYWUN ISHE GÊM?

Mae tîm criced Clwb Rygbi Cymry Caerdydd yn chwilio am gêmâu cyfeillgar ar gyfer yr haf.

Ers rhai blynyddoedd bellach mae'r tîm wedi bod yn chwarae yng Nghynghrair Ganol Wythnos Caerdydd, ac wedi cael cyfle i chwarae ambell i gêm gyfeillgar ar y penwythnosau. Y bwriad yw bwrw ati i drefnu mwy o rai tebyg eleni.

Os oes gan unrhyw un ddiddordeb mewn trefnu gêmâu yn ein herbryn, gallant gysylltu â mi yn 96 Ffordd Schooner, Tre Bute, Caerdydd CF1 5EQ, neu ffonio 453488 (adre) neu 488745 (gwaith).

**Huw Owen**

### STONDIN I'R IAITH YN Y FARCHNAD

Mae Cyngor y Ddinas yn ceisio hyrwyddo'r defnydd o'r Gymraeg trwy osod stondin gwybodaeth i'r iaith yng Nghaerdydd yn y fynedfa i'r Farchnad Ganolog yn Heol Eglwys Fair.

Os hoffech chi i'ch mudiad gael ei hysbysebu ar y stondin, anfonwch eich llenyddiaeth neu wybodaeth ataf i yn Ystafell 207, Neuadd y Ddinas.

Rydym hefyd yn chwilio am wirfoddolwyr i ofalu am y stondin rhwng 10.30am a 3.30pm bob dydd Sadwrn.

Mae nifer fawr lawn o fudiadau sy'n gweithredu trwy gyfrwng y Gymraeg yn y ddinas, a'n gobaith yw y bydd pob mudiad yn cael ei gynrychioli ar y stondin, ac yn gallu rhoi cymorth ar y stondin er mwyn sicrhau llwyddiant y fenter.

**Susan G Smith**

**Cyfarwyddwr Gwasanaethau Gweinyddol a Chyfreithiol.**

### GWERSI MIN NOS

Athro ar gael i ddysgu gwersi min nos mewn Biolog a Chemeg ar gyfer Lefel A a Lefel O TGAU am bris rhesymol

**Rhif ffôn 227321**

## COFIO



## R H WILLIAMS

**AR FORE** dydd Mercher 27 Ionawr, colodd Cymru un o gewri'r maes rygbi ym marwol-aeth Rhys Haydn Williams.

Yn frodor o Gwmllynfell yng Ngorllewin Morgannwg, addysgwyd ef yn Ysgol Ramadeg Ystalyfera ac yng Ngholeg y Brifysgol Caerdydd. Wedi cyfnod byr yn darlithio yng Ngorseion tua chanol y 50au, bu'n gweithio i Gwmni Dur Cymru cyn cael ei benodi'n Swyddog Addysg gan Gyngor Sir Morgannwg. Erbyn ei ymdeoliad ym 1987 roedd wedi ei ddyrchafu'n Gyfarwyddwr Addysg Cynorthwyol ym Morgannwg Ganol.

Dechreuodd ei yrfa ar y maes rygbi gyda Llanelli ym 1949-50. Ym 1957-58 ef oedd y capten yno, yn arwain y tim ar eu hymwelïad â Rwsia ac yn erbyn yr Awstraliaid. Enillodd ei gap cyntaf ym 1954 a chwaraeodd 23 o weithiau dros Gymru. Yn ystod teithiau'r Llewod i Dde Affrica ac Awstralia ym 1955 a 1959 disgleiriodd i'r fath raddau fel ei fod wedi dod yn wrthrych edmygedd mawr gan ei wrthwyn-ebwyr.

Dewiswyd ef hefyd i chwarae gyda'r Barbariaid, ond hyd yn oed wedi iddo roi heibio chwarae, gwasanaethodd y byd rygbi gyda brwdfrydedd mawr, fel cynrychiolydd cenedlaethol gydag Undeb Rygbi Cymru, fel un o ddewiswyr y tim cenedlaethol, ac hefyd fel cadeirydd y panel dewiswyr.

Cynhaliwyd angladd R H Williams yng nghapel Ebeneser ar 3 Chwefror. Cydymdeimlwn yn ddwys â Mrs Megan Williams, Sian, Stephen, ac â Mrs Margaret Mathews, ei fam, yn eu profedigaeth.

## BRO MORGANNWG

# GWARIO £21,000 AR Y GYMRAEG

## CYMDEITHAS YR IAITH

# DIRWYO DIFRODWYR Y TORIAID

**YN LLYS** ynadon Caerdydd ar 16 Chwefror, cafwyd y Whitchurch Five - 5 o aelodau Cymdeithas yr Iaith - yn euog o achosi difrod wrth greu llanast a phaentio sloganau ar ganolfan y Toriaid yn yr Eglwys Newydd fis Hydref diwethaf.

Gan mai lle i 20 yn unig oedd yn yr oriel gyhoeddus cafwyd ffrwgwd â'r heddlu wrth i tua 100 o gefnogwyr chwilio am lle i glywed yr achos.

Honnodd y Ceidwadwyr bod y gwaith o glanhau difrod

wedi costio bron i £8,500, ond pan holwyd pam oedd gwaith pren a rheiliau, oedd heb eu difrodi, wedi cael eu hail-baentio, dywedwyd y byddai ail-baentio rhan o'r adeiliad wedi bod yn amhriodol. O ganlyniad gostyngodd y fainc gyfanswm y difrod o £3000, a dirwyo Angharad Tomos, Beca Brown, Branwen Evans ac Olwen Evans £60 a Huw Gwyn £330, ac i rannu costau o £3000 a chostau cyfreithiol o £100 rhyngddynt nhw.

**PLEIDLESIODD** is-bwyllgor Pwyllgor Cyllid Cyngor Bro Morgannwg wario dros £21,000 i gynhyrchu arwyddion dwy-leithog ar gyfer adeiladau'r cyngor ac arwyddion enwau strydoedd yn y Fro. Mae'r cyngor hefyd yn edrych ar y posibilrwydd oddatblygu fersiwn ddwy-leithog o'u logo a chyhoeddi rhai o'u taflenni yn Gymraeg a Saesneg.

Yn ôl y Cynghorydd Jaine Jones mae llawer o ewyllys da traws-bleidiol tuag at y Gymraeg ymhlith cynghorwyr y Fro, a bod y datblygiadau hyn yn dod yn sgîl ystyried oblygiadau'r Mesur Iaith. Mae canran y Cymry Cymraeg yn y Fro yr un â'r canran yng Nghaerdydd, sef bron i 7 y cant. Er hynny mae dogfennau'r cyngor, fel archebion sefydlog ar gyfer y Dreth Gyngor newydd, yn uniaith Saesneg. Ychwanegodd y Cynghorydd Jones y bydd hi a nifer o'i chyd-gynghorwyr yn brwydro'n dawl i newid y sefyllfa.

## COFIO

# REBECCA POWELL RHIANNON JONES

**TRISTWCH** o'r mwyaf oedd clywed am farwolaeth Mrs Rebecca Powell fis Ionawr eleni, a hynny ar ôl ymladd afiechyd cas yn ddewr a siriol i'r diwedd. Ond un fel yna oedd Becca. Dyfnder ei ffydd a nerth ei chymeriad yn ei chadw i fynd, a rhyw obaith yn ei chalon o hyd.

Dal ati fel golygydd *Y Wawr* hyd y diwedd, a'r meddwl mor fywiog ag erioed.

Fe barodd ei gweithgarwch imi ryfeddu ati lawer tro. Sut y gallai gyflawni cymaint o bethau, bob amser mor raenus, a bod yn fam a gwraig gweiniog sydd ynddynt eu hunain yn gofyn am gymaint o ymroddiad. Ond rhoi â'i holl enaid i unrhyw beth yr ymgymeraid ag ef fu ei hanes a hynny'n ddiffwdan a dilol.

Yn Ysgol Ramadeg y Bala,

yn blentyn, roedd ei gallu a'i deallusrwydd a'i holl ddoniau yn amlwg i bawb. Astudio Lladin, Groeg, Cymraeg ac Ysgrifur ymysg pynciau eraill, a'i syniadau'n ddi-ddorol a chraff mewn trafodaeth. Lle'r oedd ysgrifennu creadigol yn fwrn i lawer ohonom, llifai'r cyfan allan o Becca - yn ysgrifau, storiâu, traethodau, bardd-oniaeth - yn bopeth.

Eisteddfota wedyn. Gallai droi ei llaw at unrhyw beth - canu, danu penillion, gosod cerdd danu, cyfeilio, arwain côr, heb sôn wrth gwrs am y llenyddia ddaeth â gwobrau lu iddi yn lleol a chenedlaethol. Un dda oedd hi i'w chael mewn "tŷ" yn yr ysgol i ennill marciau inni. A digon o hwyf wrth gwrs.

I Fangor wedyn i'r coleg, lle cyfarfu â "Pow" - y Parchedig

Eifion Powell. Priodi a chychwyn ei gyrfa fel gwraig gweiniog ac athrawes. Symud o le i le ac enw da iddi ym mhobman. Roedd ei thawelwch a'i hanwyldeb, ei hwimor ysgafn a'i charedigrwydd yn tynnu pobol ati. Mwynhau bywyd lle bynnag yr âi a gwneud y gorau ohono.

Byddai rhoi rhestr o'i chyfraniad i gapel ac ardal yn cymryd gormod o le, ond gwyr pawb a ddaeth i gysylltiad â hi am ei hymroddiad llwyr.

Byddy bwlch ym mywydau Eifion, Elin, Peredur, a'i chwaer Sybil yn fawr, ac estynnwn ein cydymdeimlad dyfnaf iddynt yn eu profedigaeth.

Buom yn cystadlu gyda'n gilydd lawer tro yn y dyddiau cynnar, a'i geiriau fyddai "Twt, gad i ni drïo". A theimlaf mai yn yr ysbryd hwnnw yr wynebodd ei hafiechyd hefyd, er colli. Eto, gadawodd atgofion melys a gwerthfawr yng nghalonau llawer, a cholli'r rheiny fyth.

## AR WERTH, RADUR

Ty sylweddol, o gymeriad, adeiladwyd yn 1925, yn cynnwys tair ystafell fyw, oegin helaeth, pedair lloft wedi diwbl ystafell faddon a thy bach. Gwres canolog drwy'r ty; y lleoedd tân wedi eu cadw. Yr eiddo wedi ei gynna a'i gadw'n ofalus. Gardd sylweddol. Garej sengl. Rhydd-ddaliad. Teierau i'w trafod. Am fanylion pellach: Crown & Co, 8 Heol yr Orsaf, Radur. Ffôn: Caerdydd 943711

## GOFAL PLANT

Gwaith achlysurol dros wyiliau'r Pasg a'r haf yn gofalu am 4 plentyn hoffus 5-7 oed. Oriau a diwrnodau hyblyg, tua 2-3 diwrnod yr wythnos. Cysylltwch â Fay: 344899 neu Sian: 230765. Hefyd angen help yn y ty i ofalu am blentyn 6 mis oed o fis Medi ymlaen 3 diwrnod yr wythnos. Oriau hyblyg. Cysylltwch â Sian

## GOFAL PLANT

Nani llawn amser i ofalu am frawd a chwaer 18 mis a 6 mis oed. NNEB os yn bosib. I ddechrau tua dechrau Ebrill.

Am fanylion pellach cysylltwch â Linda ar Gaerdydd 521192 gyda'r nos neu 578772 gyda'r dydd



# AR HYD A LLED

## CLWB I FFOR BACH

11 HEOL WOMANBY, CAERDYDD CF1 2BR  
0222 232199

### £250,000 I GAU'R DDEGAWD

#### ARGOEL DDAI

Fel enghraifft ystadegol o brysurdeb 1992, mae'n dda cyhoeddi bod derbyniadau'r bar yng Nghlwb Ifor Bach 44 y cant yn uwch y llynedd na'r ffigurau cyfatebol ar gyfer 1991, gan gyrraedd cyfanswm agos iawn at chwarter miliwn o bunnau, ffigur sy'n argoeli'n dda i'r dyfodol.

Ein blaenoriaeth ar hyn o bryd yw cynllunio ar gyfer y flwyddyn sy'n dod, ac rydym yn sicrhau wedi dysgu un wers bwysig o'r llynedd sef bod gwella cyfeusterau a gwasanaeth yn denu rhagor o gwsmeriaid. Heb os, mae llawer o'r cynnydd a welwyd yn ein busnes y llynedd yn ganlyniad uniongyrchol i'r gweliannau a wnaed i lloffa'r clwb ym 1991. Ein bwriad felly yw buddsoddi

ymhellach eleni er gwella'r adeilad a'r gwasanaeth rydym yn gallu ei gynnig i'r aelodau.

Y prif nod yw gwneud newidiadau sylfaenol i'r llawr cyntaf a'r ail llawr. Ar ôl ymgynghori ag arbenigwyr, penderfynwyd bod angen dechrau drwy newid yn sylfaenol ar y grisiau sy'n arwain o'r fynedfa a'r llawr canol ac i fyny i'r neuadd - maen nhw'n rhy hen, yn rhy gul ac yn rhy serth (yn arbennig i'r sawl sydd wedi yfed diferyn cyn mentro i fyny!). Does dim diben gwneud y neuadd yn fwy deniadol cyn gwella'r cyfeusterau sylfaenol hyn.

Bellach mae'r cyllid wedi ei sicrhau i'n galluogi i wneud newidiadau i'r ddau llawr uchaf, gan gynnwys adeiladu grisiau newydd yr holl ffordd o'r fynedfa i'r neuadd,

a disgwylir gwneud llawer o'r gwaith tua dechrau'r haf.

#### COFION CYNNES...

Gan ein bod yn dathlu degfed penblwydd y clwb eleni, teg yw cymryd cipolwg nôl ddeng mlynedd a rhoi gwers hanes i'r rhai ohonoch nad oedd yn ddigon hen i fynychu tafarndai mor bell yn ôl â hynny.

Yn ôl cofnodion y clwb, nôl ym mis Chwefror 1983 lanswyd cystadleuaeth ar raglen foreuol Hywel Gwynfryn Helo Bobol i gael enwi'r clwb arfaethedig. Daeth bron i gant o enwau i law, a dyma flas ar rai ohonynt:

Clwb y Taff; Clwb yr Hwntws; Clwb y Celti; Clwb y Barfau, Clwb 1282; Clwb Cilmeri; Clwb y Llyw Olaf; Clwb Siôn a Siân; Clwb NaNog; Clwb Rebecca; Clwb Porth y Dwr;

Clwb y Cŵn; Clwb Cymraeg Fo a Fe; Clwb y 4C; Tŷ Croeso; Tŷ Taffi; Tŷ Ni; Tŷ Coch Caerdydd; Tŷ Penderyn; Tŷ Llywelyn Bren; Tŷ Siôn Odyn; Tŷ John Sperhauke; Ogor Arthur; Y Porth; Afallon; Parlwr y Pethe; Y Fwch Goch; Caer Llywelyn; Caer-dy; Goleudy; Dinasdy.

Mae'r enw a enillodd yn hysbys i bawb, ond pa enw ddaeth yn ail? Roedd y bleidlais yn un agos iawn rhwng CIB a Ty Siôn Odyn. Y ffaith bod yr hen ifor yn fwy adnabyddus na Siôn, a'r cysylltiad uniongyrchol â'r castell enillodd y dydd iddo yn y pen draw. A gyda llaw, cyddigwyddiad hapus oedd y ffaith mai cynnydd yr enw buddugol oedd llywydd cyntaf y clwb, Owen John Thomas.

### MERCHED Y WAWR

## DIOLCH AM WAITH DROS YR ACHOS

CYFIWYNWYD copi o *Merched Ein Beirdd* i Mair Elvet Thomas gan Ferched y Wawr y de-ddwyrain i gyd'nabod eu diolch iddi am eu gwasanaeth i'r mudiad yn lleol ac yn genedlaethol. Yn y llun, Moyra Davies (chwith) a Mair Elvet Thomas (dde).



### YN GYMRAEG YNG NGAERDYDD

## YCHWANEGIAD I'R CYFEIRIADUR

### R H WILLIAMS

Dymuna Megan, Sian, Stephen a Mrs M Mathews ddiolch o galon am bob arwydd o gydymdeimlad ddangoswyd iddynt yn eu galar.

DIOLCH am gynnwys atodiad *Yn Gymraeg... Yng Nghaerdydd a'r Fro* yn rhifyn mis Chwefror o'r Dinesydd. Hoffwn gywiro un camgymeriad ynddo, fy nghyfeiriad fel cyswllt Capel Bethel yw 43 Highfields, nid 44 - er bod rhifau'r tai yn dilyn ei gilydd, mae'n syndod y pellter sydd rhyngddynt nhw. A'r rhif ffôn yw 0222 564574.  
**Gwynndaf Owen**

## Gadi Llwyd

*yn cadw'n brysur...*

Âr gwanwyn ar drothwy'r drws, a'r dyddiau'n ymestyn, mae angen twtio'r tŷ a dechrau paratoi yr ardd ar gyfer yr haf. Dyma un neu ddau o'm tips bach handi i chi.

Os oes angen i chi roi'r paentio o'r neilltu am awr neu ddwy, neu ddiwrnod neu ddau, does dim rhaidd mynd i'r drafferth o lanhau'r brws neu'r roler. Yn hytrach, rhowch y brws neu'r roler mewn bag plastig a'i wasgu'n dynn fel bod dim aer ar ôl ynddo. Pan fydd angen ei ddefnyddio nesa, bydd eich brws a'ch roler cyn feddalaed â phenôl babi, ac yn hawdd ei drin.

Wrth i chi baentio rownd y tŷ, rhowch ffoil dros fwlin y drws, a chewch chi ddim sbec o baent arno fe!

Peidiwch â thafu'r potiau bach 'na sy'n dal perlysiâu a sbeisys pan fyddan nhw'n wag. Maen nhw'n ddefnyddol i gadw hadau, a'u hau yn y man drwy'r tyllau bach sydd yn y ceuad.

Mae'r peli bach plastig sy'n cael eu defnyddio i ddal hylif golchi dillad yn ddefnyddol i wreiddio toriadau planhigion o bob math.... Llenwch bêl â dŵr, a rhoi'r toriadau drwy'r tyllau bach yn y top. Fe fyddan nhw'n gwreiddio mewn dim o dro, ac yn barod i'w plannu mewn potyn neu yn yr ardd.

Ar ôl plannu bylbiau, rhowch gylch o gregyn pert i nodi'r fan lle maen nhw wedi eu claddu. Mae'r cregyn yn llawer mwy esthetig na ffyn - sy'n gallu bod yn beryglus wrth i chi blygu i chwynu beth bynnag!

Hapus weithio!

## Y CALENR

### 6 MAWRTH

Nyah Fearties, Clwb Ifor Bach

### 8 MAWRTH

Rasech chi'n plynu car trydan?  
Gareth Humphries, y Gymdeithas  
Wyddonol, Clwb Ifor Bach

### 9 MAWRTH

Enwau Lleodedd, Yr Athro Gwynedd  
O Pierce, Cymdeithas Carnhuanawc  
Clwb Ifor Bach

### 11-13 MAWRTH

Wyneb yn Wyneb, Dalier Sylw  
Chapter

### 12 MAWRTH

Swper Gwyl Ddewi  
Cymdeithas Cymry'r Eglwys Newydd

### 13 EBRILL

Cyfarfod Cych Caerdydd,  
Manylion wrth Interval 485722  
neu Cylall Caerdydd 340101

### 16 MAWRTH

Taith i'r India, Gwennallt Rees  
Y Tabernacl, yr Ais

### 27 MAWRTH

Sobin a'r Smaelaid, Clwb Ifor Bach

### 6 EBRILL

Meddygon Myddfa, Dr Morfydd  
Davies, Cymdeithas Carnhuanawc  
Clwb Ifor Bach

### 7 EBRILL

Canolfan Dysgu Cymraeg i Deddfon,  
cws cefndir yn Llanbedr Pont Steffan  
Manylion oddi wrth Richard Lewis,  
22 Heol y Parc, Caerdydd.  
Ffôn 390980

## DRAMA IEUENCTID

# Y BRENIN YN ROCIAN YN EI SGIDIE SWED GLAS

NIA HALL WILLIAMS



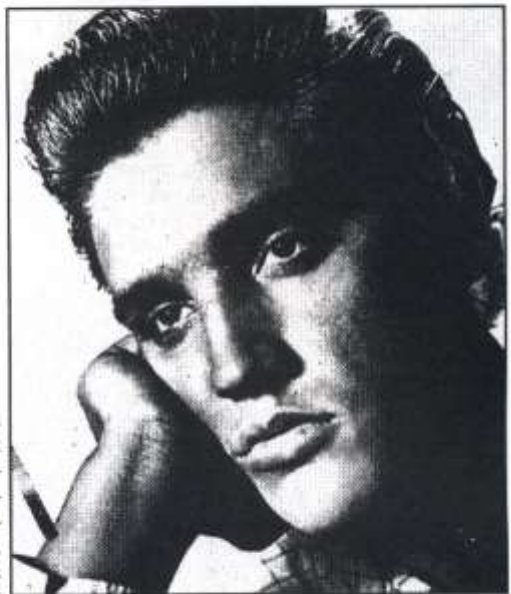
**MAE'N**anodd dod o hyd i eiriau digonol i ddisgrifio'r perfformiad gwefreiddiol o Elfis, sioe gerdd gan Emyr Edwards, a gafwyd gan ddisgyblion Ysgol Glantaf ddiwedd Chwefror.

Y cyfan y gellid ei wneud yw canmol y cynhyrchwyr, yr actorion, y cerddorion a'r dawnswyr i'r cymylau, gan enwi un aelod o'r cwmni'n unig, sef Mathew Evans am ei bortread o Elfis ei hun. Dyma seren heddiw i'w chymharu â seren ddoe.

Ar ddiwedd y noson safodd y gynulleidfa (rhai yn eu plith yn ddagreuol) i gymeradwyo'r perfformiad am funudau hir. Ar ran pawb, ein llongyfarchiadau a'n diolch i'r ysgol am noson i'w chofio am byth.

• *Yn y llun i'r chwith, Elfis: Mathew Evans yw'r Brenin*

IAN ICHO



## THEATR

# ANHAWSTER 'POBOL CAPEL'

**MAE DRAMA** newydd Michael Povey *Wyneb yn Wyneb*, sy'n agor yng Nghanolfan Chapter ar 11 Mawrth yn mynd i'r afael â'r gwirionedd mewn cymdeithas lle mae hel clecs neu fân siarad yn frenin, a lle mae'r gwirionedd yn celu y tu ôl i be sy ddim yn cael ei ddweud.

Mae'r dadorchuddiad o ragrith o fewn teulu mewn cymuned glos yng nghefn gwlad Cymru yn siwr o godi gwên yn ogystal â phryfocio'r meddwl.

Yn y cynhyrchiad, a gyflwynir gan Dalier Sylw dan gyfarwyddyd Bethan Jones, gofynnir pam fod rhai "pobol capel" yn ei chael hi mor anodd i wynebu'r gwirionedd, beth sy'n gwneud i bobol ddweud celwydd yn hytrach na datgan y gwir, a pham bod osgoi gwrthdaro mor bwysig.

Perfformir *Wyneb yn Wyneb* gan Olwen Rees, Danny Grehan a Dafydd Dafis, gyda'r fiolydd

Iolo Jones yn chwarae'n fyw ei gerddoriaeth a gomisiynwyd yn arbennig i gefnogi arddull gynil Michael Povey wrth drafod y testun.

Mae *Wyneb yn Wyneb* yn Chapter o nos Iau 11 Mawrth tan nos Sadwrn 13 Mawrth.

## LLOŅ A'R LLEDDF

- Ganed mab, Hywel Glyn, i Wyn a Nora Davies, yr Eglwys Newydd ar 26 Chwefror.
- Ganed mab, Ifan, i Siân a Dafydd Johnston, Grangetown, brawd bach i Lowri a Gruffydd ar 16 Chwefror.
- Ar 17 Chwefror ganed merch, Siwan, i Gwenda a Will Hall, Tresimwn, chwaer i Tomos a Marged.
- Ganed merch, Megan, i Siân a Huw Thomas. Wyres i Joan Thomas, Cyncoed, ac i John a Margaret Evans, Caerffili.
- Llongyfarchiadau i Lona ac Eirian Llewelyn Davies ar enedigaeth Rhun, brawd i Medyr.
- Cydymdeimlwn â'r Parch Gareth Watts, a fu gynt yn weinidog ar gapel Tabernacl y Barri, yn ei brofedigaeth o golli ei wraig Iris.
- Diolch i Richard a Beti Wyn Jones am cyfraniad caredig i goffrau'r Dinesydd

## AMGUEDDFA GENEDLAETHOL

# BWYSTFILOD O'R EIGION

**NEWYDD** agor yn yr Amgueddfa Genedlaethol ym Mharc Cathays mae arddangosfa o'r bwystfilod rheibus fu'n byw yn nyfnderoedd y moroedd dros filiynau o flynyddoedd.

Mae'r arddangosfa'n cynnwys modelau robotig o ymlusgiaid

enfawr, perthnasau pell i'r deinosoriaid, pysgod mawrion a rhai o'r anifeiliaid mwyaf fu'n byw erioed ar wyneb y ddaear.

Bydd yr arddangosfa'n dangos nifer o'r anifeiliaid yma, yn bennaf o'r gorffennol pell, ond hefyd o'n cyfnod ni i'n hatgoffa bod anifeiliaid anferth - fel y morfil glas all fesur dros 100 troedfedd a phwyso dros 175 tonn - yn dal i fyw heddiw.

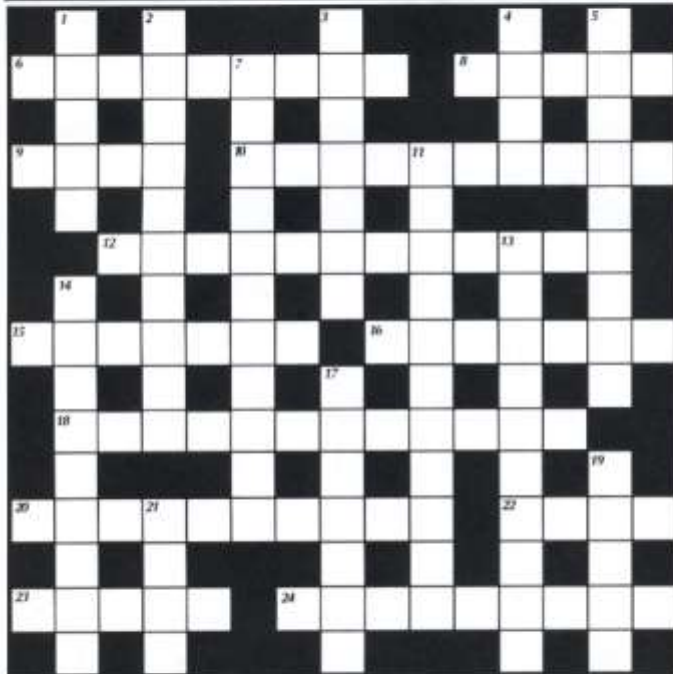


# Y N G Y S O N

## CROESAIR AP LEWSYN MIS MAWRTH 1993 RHIF 127

"Y Croesair Cymraeg sy cystal â chroesair y Times"

Tom Arfon Owen a ddaeth yn bedwerydd yn rownd dertynol croesair y Times 1992



### AR DRAWS

- Swyn glain a gewch yn ddarwybod (9)
- Bwydo'r stoc ag ambell "Amen" (5)
- Mantell sydd yn rhannol rudd (4)
- Amser hir ar ôl cael un tusw o yd i'r storffydd (10)
- "Canmolwn yn awr ein gwŷr enwog", mewn anthem (8,1,3)
- A all neb diog ymysgwyd i glodfoni? (7)
- Cnawd moel yn peri teimlo i'r byw (7)
- Codi academi neilltuoel o blasty geifr (5,7)
- Byddai yn clustfenio (10)
- Saif yr un mwyaf gostyngedig yn grynedig (4)
- Y fainc newydd yn colli un aelod, dyna'r cwbl (5)
- Troi ei lles yn rhwystr wrth fabwysiadu'r drefn newydd (9)

### I LAWR

- Yn awdl T Gwynn Jones Tir na n'Og, ceir un yn cymell yn gyffrous (5)
- Fe'i denid i fagi cywrair, ac aeth o'r goilwg (10)
- Bŵm yn anymwybodol am gyfnod (7)
- Ai hon sy'n darpar anan ar gyfer y môr? (4)
- Aeth araith Williams yn ddatgamad o'i ddysgeidiaeth (9)
- Astudiaeth o grefft hynaf y ddynolrwy a barodd gwywo gardd D.L. (6,5)
- Dymunaist rad y nef ar rywun (11)
- Dibristol o'r hynafol a'r cain, yn ôl patrwm y llwyth a ddinistriodd Ddinas Rhufain 455 O.C. (10)
- Bwlch yn yr heol ger Beddgelert (3-1-5)
- Blas a gewch o gysylltu'r pennaeth â rhywbeth cymharol ddrwg (7)
- Iaith y Fwlgat (gan Jerôm) (5)
- Tôn dda yw hon, reit i wala (4)

### CYSTADLEUAETH 126

Daeth deunaw ymgais i law. Gwall mân mewn pedair ohorynt, a'r gweddill yn hollol gywir. Yr enw a dynnwyd o'r het oedd eiddo John G Breese, Glanrafon, ac fe fydd tocyn llyfr ar ei ffordd iddo'n fuan. Roedd y rhai canlynol yn hollol gywir: Marged Davies, Llandaf; Mirwel Tibbott, Pentyrch; Gethin Jones, Abergwaun; E Hughes, Penrhyndeudraeth; Guto Rhys, y Rhâth; Huana Simpson, y Bontfaen; B H, Cyncoed; Sylvia Evans, y Maendy, Buddug Roberts, yr Eglwys Newydd; D Evans, Pwllheli; Margaret Jones, Cyncoed; Bryn Jones, Llangynnwr; a Carys Humphreys, Bangor.

### CYSTADLEUAETH 127

Tocyn Llyfr £5 eto. Enw a chyfeiriad ar ymyl y croesair. Peidiwch â thorn rhif y croesair i ffwrdd! Pob ymgais i gyrraedd Ap Lewsyn, 13 Rannoch Drive, Cyncoed, Caerdydd erbyn 20 Mawrth os gweithwch yn dda.

### DATRYSIAD 125



## SÊR MIS MAWRTH

### ARIES

Falle byddwch yn teimlo ychydig yn isel y dyddie 'ma, ac yn edrych yn ôl ar yr hen ddyddie da – ond oedden nhw mor dda â hynny? Mae dyfodol llawer mwy cyffrous o'ch blaen, yn enwedig pan fydd yr Haul yn symud i'ch arwydd ar yr 20fed o'r mis.

### TAURUS

Rych chi'n llawn ynni ar hyn o bryd, tra bo Gwener eich planed arbennig chi yn clywdo yn arwydd Aries, ond mae peryg y byddwch yn datgan eich barn ychydig yn rhy groŵw a digio ambell un. Fe allai hwn droi allan i fod yn fis eitha rhamantus.

### GEMINI

Mae hwn yn addo bod yn fis eitha lwcus, gydag arian annisgwyl yn dod i'ch col. Peidiwch â gwrthoch lwc ormod rhag ofn iddo droi yn eich erbyn. Eich peryg mwy a mis hwn yw dweud rhywbeth fyddwch chi'n difaru amdano – felly taw piau hi!

### CANSER

Mae pethau wedi bod ar fin digwydd ers tro i chi, ond rywsut mae amgylchiadau wedi eu dal yn ôl rhag digwydd – mae hynny i gyd yn mynd i newid o hyn ymlaen, a dylai pob math o bethau da syrthio i'ch col. Ond mae gwaith caled o'ch blaen.



EIRY PALFREY

### LEO

"O am lygedyn o haul!" rwy'n eich clywed yn cwyno o bell – mae'n gas gyda chi'r gaeaf. Wel ewch Leo bach, mae'r siop teithio'n llawn o fargeinion, a rych chithe'n haeddu hoe – ac mae'r gwanwyn wedi dod – haleliwial!

### VIRGO

Os ych chi'n rhedeg busnes mae hwn yn gyfnod ardderchog i chi lwyddo, gofalwch er hynny i ddarllen y print mân ar bob ffurflen ac i beidio bod yn fyrbwyll ar unrhyw gyfri. Mae'ch meddwl braidd yn gymylog a drwsyd ar hyn o bryd.

### LIBRA

Mae 'na wrthddweud yn eich siart chi nawr, ar un llaw mae'n addo bod yn gyfnod rhamantus, ond ar y llaw arall mae anghydfod yn y cartre'n bosib, gwnewch beth fynnoch chi o hynny! Cyfrwch i ddeg cyn agor eich ceg!

### SGORPIO

Rych chi'n teimlo'n emisiynol a dagreul iawn ar hyn o bryd, ond erbyn canol y mis fe fyddwch yn teimlo'n llawer hapusach. Ceisiwch gyfmdedithasu mwy a gweithio llai. Ymlaciwch, ac fe ddaw'r pethau da yn ddi-drafferth wedyn.

### SAGITTARIUS

Mae eich planed arbennig chi – y blaned lau – mewn tipyn o drafferth ar hyn o bryd, sy'n golygu nad yw eich lwc naturiol yn eich dilyn fel arfer. Cadwch ffwrwng ar eich tafod, ma'na duedd ynoch chi i agor eich ceg a rhoi'ch troed ynddi.

### CAPRICORN

Mae pethau'n eitha anodd o hyd yn eich bywyd, ac mae'n bosib y bydd aelod o'ch teulu yn rhoi rhwystr yn eich ffordd cyn bo hir. Cadwch i wenu, a byddwch yn amyneddgar ac fe ddylai pethau wella. Rych chi ar fin gwneud rhywbeth fydd yn synnu pawb.

### AQUARIUS

Mae pethau wedi bod yn eitha caled i chi ers tro bellach, ond daeth haul ar fryn gyda'r gwanwyn, ac fe ddylai eich trafferthion ddiflannu'n raddol. Ond amynedd piau hi – gadewch i bethau ddigwydd yn eu pwysau. Pwy sy'n mynd i gael babi?

### PISCES

Mae'r Haul yn eich arwydd tan yr 20fed o'r mis – cyfle i gyflawni a gwreiddu'ch holl obeithion. Rych chi'n llawn ynni a syniadau gwreiddiol ar hyn o bryd, felly gwnewch yn fawr o'r cyfnod hwn. Thâ hi ddim i freuddwydio gmod.

**BOD YN RHYDD** Harri Pritchard Jones  
Lleolir y nofel hon yn ardaloedd y dociau a Thre-lai yng Nghaerdydd, ac yn 'Fort Knox', carchar y briiddinas. 'Rhwyng hiliaeth a thlodi, caethiwed a chenedligrwydd, gwleidyddiaeth a rhywiaeth mae yma hen ddigon o ddeunydd ar gyfer nofel fawr.'

*Llais Llyfrau*

£3.75

**FFLAT HUW PUW A CHERDDI ERAILL**  
J. Glyn Davies

Yn y gyfrol gyfansawdd hon ceir argraffiadau newydd o'r tri chasgliad o ganeuon poblogaidd i blant a gyhoeddwyd gan J. Glyn Davies, sef **Cerddi Huw Puw**, **Cerddi Robin Goch** a **Cerddi Portinllaen**.

£5.25

**THE DEMOCRATIC CHALLENGE**

John Osmond

Dadl rymus o blaid democrateiddio'r Swyddfa Gymreig a sefydlu Senedd i Gymru. Dyma'r drydedd gyfrol yn y gyfres 'Changing Wales' dan olygyddiaeth Meic Stephens.

£3.75

*Yn ôl mewn print:*

**A WELSH VOCABULARY & SPELLING AID**  
Morgan D. Jones

Llawlyfr hynod ddefnyddiol, yn enwedig i ddysgwyr a disgyblion ysgol.

£2.95

GWASG GOMER, LLANDYSUL, DYFED SA44 4BQ.  
Ffôn: 055936 2371 Ffacs 055936 3758



NEWYDD SBON  
AR GYFER  
DYDD GWYL DEWI

*Sain*

**BRYN TERFEL**

**CANEUON**  
**MEIRION WILLIAMS**

*yn cynnwys cylch*

**"ADLEWYCH"**

*Caset / Cryno-ddisg*

Ar gael o'ch siop leol, neu o:  
Sain, Llandwrog, Caernarfon, Gwynedd LL54 5TG



TELIESYN

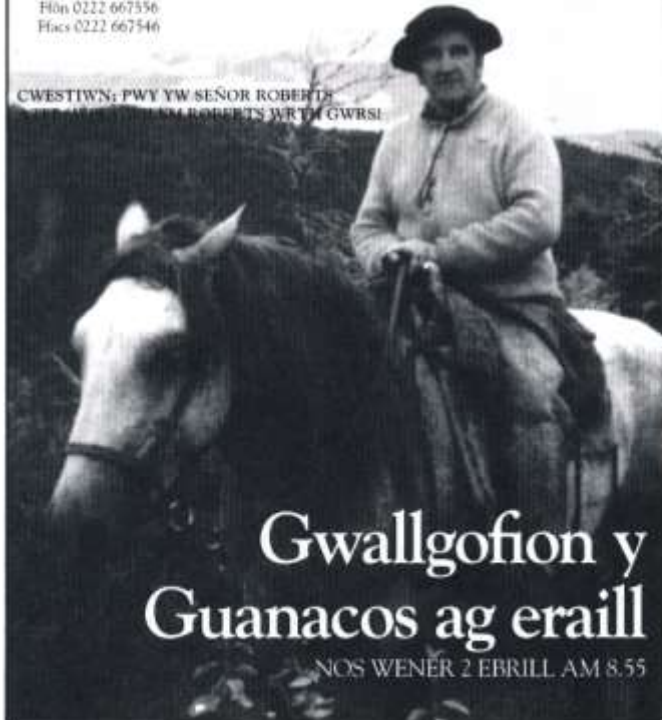
Ty Helwick,  
19 Heol Dewi,  
Caerdydd CF1 2EH  
Ffôn 0222 667556  
Ffacs 0222 667546

DWY RAGLEN O'R WLADFA GAN  
GWMNI TELIESYN AR GYFER S4C

**¿Te ta maté**  
**Señor Roberts?**

NOS WENER 26 MAWRTH AM 8.55

CWESTIWN: PWY YW SEÑOR ROBERTS  
MATE TA TA WYBODAETH I SEÑOR ROBERTS WRTH GWRSI



**Gwallgofion y**  
**Guanacos ag eraill**

NOS WENER 2 EBRILL AM 8.55

*dalier sylw*

*yn cyflwyno*

**wyneb yn wyneb**

gan michael povey

*gyda olwen rees · dafydd dafis · danny grehan*  
*cerddor cyfansoddwr tolo jones*

*"...y fi sy'n gorfod wynebu nhw, y fi sy'n gorfod wynebu pobl..."*

*Mae peidio a rhoi rheswm i bobl starad yn buysig i Lauya.*

*Mae peidio a rhoi rheswm i*

*Laura boeni yn buysig i Tom.*

*Mae'r gwirioneda yn buysig i Steff.*

*Canolfan Gelfyddydau Chapter, Caerdydd*  
*Nos Iau - Nos Sadwrn, 11 - 13 Mawrth am 8.00yb*

*Swyddfa Docynnau: (0222) 399666*

*Pris Tocynnau: £6 (£4.50 gost.)*

*mae dalier sylw yn elusen gofrestrdedig*