

## BETHAN YN RHOI HWB I'R GYMRAEG



Y mae penodiad diweddar Bethan Vaughan Cartwright fel Swyddog yr Iaith Gymraeg i Gyngor Dinas Caerdydd yn cynnig cyfle arbennig i ddatblygu Cynllun Iaith fydd yn briodol i brifddinas Cymru.

Y mae Bethan, sydd yn dod yn wreiddiol o'r Wyddgrug yng Nghlwyd ond sydd bellach wedi ymgartrefu yn Radur, yn gwbl ymwybodol o'r her sydd yn wynebu'r ddinas i hyrwyddo'r Gymraeg. Mae hi wedi bod yn gweithio i'r Cyngor am bron i saith mlynedd, ac meddai, 'Dyma ni yn agor dalen newydd yn hanes y brifddinas gyda sialens i sefydlu lle blaenllaw iawn i'r iaith Gymraeg fydd yn cael ei adlewyrchu ym mhob maes o fewn y Cyngor.'

Mabwysiadodd y Cyngor bolisi dwyieithrwydd yn ôl yn 1990, a bu

gwelliannau fel canlyniad i hyn. Ond nawr, gyda chymorth eu swyddog newydd, y flaenoriaeth fydd ymateb i holl ofynion y Ddeddf Iaith. Golyga hyn y bydd pethau'n mynd ymhellach na chael cyfarchion ac arwyddion yn y Gymraeg - y dasg fydd ehangu'r cyfleon i bobl Caerdydd allu trin a thrafod unrhyw fater yn ymwneud â'r Cyngor trwy gyfrwng y Gymraeg.

'Fel corff cyhoeddus y mae yna ddyletswydd arnom i ddarparu gwasanaethau drwy'r Gymraeg, a gwir yw dweud hefyd bod gan y Cyngor ymroddiad llwyr i'r iaith Gymraeg, ac mae'n awyddus i arwain y datblygiadau o fewn y sector gyhoeddus gydag ymgynghoriad y Bwrdd Iaith,' meddai Bethan.

'Yn bersonol, braint mawr ydy cael y cyfle i

ehangu defnydd yr awdurdod o'r iaith Gymraeg, ac rwy'n mawr hyderu y bydd Cymry Cymraeg y brifddinas yn gwneud yn siŵr eu bod yn defnyddio'r llu o wasanaethau hynny fydd yn cael eu cynnig a chyfrannu i fywyd y ddinas trwy gyfrwng y Gymraeg.'

Mae Bethan eisoes wedi dechrau ar y gwaith da a hynny cyn iddi gael ei phenodi i'w swydd bresennol. Hi oedd yn gyfrifol am yr hysbyseb Cymraeg yn rhifyn Nadolig Y Dinesydd oedd yn rhoi manylion casglu sbwriel dros yr wyl - ac ymddengys un cyffelyb sy'n rhoi manylion casglu sbwriel dros Y Pasg yn y rhif yn hwn.

### DIM OND PYMTHEG YN POENI

Yn ôl pob tebyg, dim ond pymtheg o bobl fynychodd gyfarfod cyhoeddus i drafod dyfodol ysgolion Glan Ely a Glyn Derw yn ardal Trelái yn ddiweddar.

Fe allai cynlluniau'r llywodraeth i gau ysgolion sydd â dim digon o blant yn eu mynychu olygu mai cau fydd hanes Glyn Derw hefyd. Serch hynny, mae swyddogion addysg De Morgannwg yn gobeithio achub y blaen drwy uno Glyn Derw gydag Ysgol Glan Ely a chreu un ysgol fawr newydd ar gampws Glan Ely. A'r cynllun wedyn fyddai troi Glyn Derw yn ysgol gyfun Gymraeg.

Dyweddodd y Cyfarwyddwr Addysg, Tom Davies wrth y pymtheg, 'R ydym yn ceisio dod o hyd i gynllun fyddai'n gweddu i drigolion Trelái yn hytrach na gorfod derbyn rhywbeth sy'n cael ei wthio arnom gan y Swyddfa Gymreig.

'Mae pedwar o bob deg o bobl ifanc 16 oed yn Nhrelái ddim yn gwneud dim byd ar ôl gadael ysgol - dydyn nhw ddim yn parhau gydag addysg bellach, ddim yn cael swyddi nag yn derbyn hyfforddiant.'

Ychwanegodd ei bod hi'n bwysig ceisio rhoi cymorth iddynt, a sicrhau bod pob un ohonynt yn cael yr un cyfle i dderbyn yr



  
**AAC**

**Gallwch**

# CHI

**helpu'r  
AWDURDOD AFONYDD  
CENEDLAETHOL i atal  
llygredd a diogelu'r  
amgylchedd dŵr.**

Ffoniwch y llinell frys rad ac am ddim i roi gwybod am bob achos o lygredd, potsian a llifogydd neu unrhyw arwydd o ddfrod neu berygl i'n hafonydd, ein llynnoedd a'n dyfroedd arfordirol. Bydd gweithredu ar unwaith yn helpu'r AAC i ddiogelu dŵr, bywyd gwylt, pobl ac eiddo.

**LLINELL FRYYS YR AAC**

## 0800 80 70 60

Galwadau ffôn argyfwng 24 awr yn rhad ac am ddim


Helpwch yr  
**AWDURDOD AFONYDD  
 CENEDLAETHOL i ddiogelu'r  
 amgylchedd dŵr**


## *Cynorthwydd Siop Rhan-Amser*

Mae angen Cynorthwydd Siop yn Gwalia Stores, siop o ddechrau'r ganrif wedi'i hail-godi yn Amgueddfa Werin Cymru, Sain Ffagan. Dylai'r ymgeisydd llwyddiannus fod yn berson profiadol, a disgwylir iddynt weithio mis o brawf. Cyflog a thelerau i'w trafod.

Ceisiadau i Mrs Gloria Evans, Gwalia Stores, Amgueddfa Werin Cymru, Sain Ffagan, Caerdydd CF5 6XB

**LYNN JONES**  
 Buddsoddiadau  
 Yswiriant Bywyd  
 Pensiynau

  
**Aelod o  
 FIMBRA**

30 Highfields, Llandaf Caerdydd CF5 2QB Ffôn 0222 562816

## *y Dinesydd*

**BOB MIS MAE DROS 10,000 O BOBOL YNG NGAERDYDD A  
THU HWNT YN DARLEN Y DINESYDD.**


ER MWYN CYRRAEDD Y NIFER MWYAF POSIB O GYMRY CYMRAEG  
 CAERDYDD FFOINIWCW MEURYN YN SWYDDFA WERTHIANT Y DINESYDD

**0222 455200**

**Cyfraddau hysbysebion sylw (mono):** tudalen lawn  
 £350; hanner tudalen £180; chwarter tudalen £100;  
 wythfed tudalen £60; pob colofn cm £7  
**Cyfradd hysbysebion cyhoeddi: £15**

Ffigur nifer y darllenwyr yn seiliedig ar gantyniadau arolwg y Dinesydd, Mai 1991

## Huw Roberts BSc, ACMA *Cyfrifydd*

  
**Aelod o  
 FIMBRA**

*Cyngor ariannol  
 annibynnol ar gyfer  
 treth, pensiynau ac  
 yswiriant personol*

Y Rhodfa, 5 Pine Court, Forest Hills,  
 Talbot Green, Morgannwg Ganol CF7 8LA  
 Ffôn Llantrisant (0443) 224182

Hywel Samuel BDS (Cymru)  
 Nia Thomas

## DEINTYDD

- TRINIAETH  
GWASANAETH  
IECHYD.
- TRINIAETH BREIFAT

mewn awyrgylch hamddenol  
 a chyfeillgar

**Rydyn ni'n dal i gofrestru  
 cleifion newydd o dan y  
 gwasanaeth iechyd**

28, Heol Eglwys Fair  
 Caerdydd CF1 2AB  
 0222 371393

## NEGES I'N HYSBYSEBWYR



O fis Ebrill ymlaen bydd Meuryn Hughes yn gyfrifol am gasglu hysbysebion ar gyfer **Y Dinesydd**. Rydym yn falch o'i groesawu i rengoeidd y papur, a dylai pawb sydd am hysbysebu gyda ni gysylltu â Meuryn ar **Caerdydd (0222) 455200**. Bydd rhifyn Ebrill allan ar y 15fed o'r mis, a gorau bo gyntaf y caiff Meuryn alwad oddi wrthyh chi, ein hysbysebwy.

Mae Meuryn yn rhedeg ei gwmi cyhoeddi ei hun, sef Aureus (ei enw mewn Lladin, yn ôl pob tebyg). Ef oedd enillydd cystadleuaeth Dechrau Mewn Busnes Livewire Cymru ar gyfer pobl ifanc y llynedd, ac mae'n arbenigo

mewn cyhoeddi cerddoriaeth ymysg pethau eraill. A 'd oes dim rhyfedd ei fod wedi dewis cerddoriaeth gan ei fod yn gyw o frid - ei daid oedd y diweddar Arwel Hughes, a'i ewythr yw'r arweinydd, Owain Arwel Hughes.

### Y Dinesydd Ebrill

Dylid anfon adroddiadau, erthyglau a newyddion at Ysgrifennydd y Pwyllgor Golygyddol, Catrin Lloyd Rowlands, 15 Branwen Close, Croes Cwrlwys, Caerdydd CF5 4NE erbyn Ebrill 1. Ffôn: 0222 598243

## A'R PETH ARALL WYTHNOS I GOFIO

O'r 13eg i'r 19eg o Fawrth eleni, cynhelir wythnos yn arbennig i dynnu sylw at yr angen am well cyfleusterau tai bach. Yr Adran Iechyd sy'n bennaf gyfrifol am hybu'r ymgyrch, gyda chymorth y Sefydliad Anataliad (Continence Foundation). Sefydliad elusenol yw hwn, sydd yn cynnal canofan adnoddau i ddsbarthu gwybodaeth a hybu gwaith ymchwil i broblemau anatoliad dwr ac ysgarthion.

Rhoddyd llawer o sylw yn ddiweddar i glefydau Crohn a Colitis wedi i'r awdurdodau sylweddoli fod miloedd lawer o bobl yn dioddef o effeithiau'r math yna o glefyd. Bwriedir ennyn cydymdeimlad y cyhoedd a chyflwr sydd yn un anodd i'r cleifion siarad amdano, ac un sydd yn taro pob oedran - o blant bach i'r henoed. Ar wahân i'r sefydliad Anataliad y mae yna gymdeithas elusenol arall yn bod, sef Cymdeithas Cenedlaethol Crohn a Colitis, sydd yn cynnig cymorth aruthrol i'r aelodau, a changen ohoni yng Nghaerdydd. Yma, yn ysbty'r Mynydd Bychan mae un o'r pedwar unedau sydd yn arbenigo mewn ymchwil dyfal i'r clefydau

Dywed astudiaeth diweddar fod 4,500 o gleifion o'r newydd bob blwyddyn, a bod tua 50,000 yn byw gyda'r clefyd. Er fod clefyd Crohn yn llai cyffredin na Colitis, tybir fod y nifer o gleifion o'r newydd yn cynhyddu bob blwyddyn.

Un o'r anghenion penna yw cyfleusterau cyhoeddus sydd yn wir gyfleus ac o safon uchel a glân.

Nid oes angen manylu fan hyn i dynnu sylw at ddiffygion dinas Caerdydd, heb sôn am y trefi cyfagos yn hyn o beth. Byddwn yn falch iawn o unrhyw gymorth neu awgrymiadau i ddwyn pwysau ar y rhai sy'n cau toiledau neu yn methu eu darparu ar gyfer y cyhoedd.

Os am fwy o wybodaeth am Gymdeithas Cenedlaethol Crohn a Colitis, cysylltwch a Seiriol Davies, ffôn Caerdydd 561553.

## Apêl Dinesydd 2000

**Tanysgrifiwch  
£15 i Dinesydd 2000**

Llenwch y ffurflen, ei rhoi mewn amlen a'i dychwelyd at Dinesydd 2000, % Surrexit Cysylltiadau Torfol, Rhadbost - Freepost, Parc Afon, Bridge Road, Ystum Taf, Caerdydd CF4 1ZZ

Dymunaf gyfrannu i  
Dinesydd 2000

£15  swm arall  
(nodwch faint) £ \_\_\_\_\_

Enw: .....

Cyfeiriad: .....

.....

Rhif ffôn: .....

Dymunaf dalu â siec  ticlwyh yma os dymunwch  
gael derbynneb am eich siec

archeb banc  (llenwch gyferbyn)

### Archeb Banc

I Fanc ccc .....

Cangen .....

Byddwchystal â thalu i Fanc y National Westminster, 10 Heol Hendre, Pencoed, Penybont ar Ogwr, Morgannwg Ganol CF35 5NW (Rhif còd didoli 60-16-48) i gredyd Dinesydd 2000 rhif 56401388, y swm o £ \_\_\_\_\_ i ddechrau ar / / ac wedyn bob blwyddyn/6 mis (dilêwch fel bo'r angen) hyd nes y derbyniwch rybudd pellach gennyf/ gennym, a debydu fy/ ein cyfrif yn unol â hynny.

Cyfrif i'w ddebydu .....

Rhif y cyfrif .....

Llofnod (ion) .....

Dyddiad .....

## YR EGLWYS NEWYDD

- Yn dilyn llwyddiant y Sadwrn Siarad a gynhaliwyd yn Ysgol Melin Gruffydd fis Tachwedd diwethaf, y mae un arall wedi'i drefnu ar gyfer bore Sadwrn, 26 Mawrth, am 10 a.m. Bydd croeso cynnes yno i ddysgwyr o bob safon. Nid oes raid bod â chysylltiad â'r ysgol fynychu'r Sadwrn Siarad. Yn cydreddeg â'r dosbarthiadau i ddysgwyr, trefnir bore coffi i oedolion a gweithgareddau amrywiol i'r plant.
- Yn ddiweddar dechreuwyd cynnal oedfa gymun Gymraeg am 9 a.m. ar y trydydd Sadwrn yn y mis yn Eglwys Fair, yr eglwys Anglicanaidd sydd wrth y goleuadau traffig yng nghanol yr Eglwys Newydd. Mae croeso i rai nad ydynt yn Anglicanaid i fynychu'r oedfa.
- Ym mis Ionawr, bu un o ffyddloniaid Cymdeithas Cymry'r Eglwys Newydd, Dr Ceinwen H. Thomas, yn siarad â'r Gymdeithas am iaith ac arferion ei phentref genedigol, Nantgarw. Manteisiwyd ar y cyfle i'w llongyfarch yn wresog ar gyhoeddi ei gwaith ymchwil ar dafodiaith Nantgarw gan Wasg Prifysgol Cymru yn union cyn y Nadolig. Mae'r gwaith mewn dwy gyfrol ac yn ymestyn i tua 1,500 o dudalennau. Ceir ynddo ddisgrifiad manwl o'r dafodiaith a rhestr helaeth o'i geirfa, heb sôn am lawer o dameidiau diddorol am hanes ac arferion cylch Nantgarw. Ffrwyth oes o astudio'r dafodiaith yw'r gwaith hwn, gan un a fu'n Gyfarwyddwr yr Uned Ymchwil Ieithyddol Gymraeg yn Adran y Gymraeg yng Ngholeg y Brifysgol, Caerdydd. Fe'i llongyfarchwn ar ei champ.
- Er ei bod yr ochr draw i bont y rheilffordd, ac felly yn fanwl gywir yn Ystum-taf ('Llandaff North') yn hytrach na'r Eglwys Newydd, mae'n braf cael nodi yn y fan hon ei bod yn bosibl cael gwasanaeth argraffu trwy gyfrwng y Gymraeg mewn siop gerllaw gorsaf Llandaf, sef yn 'Pioneer Printing Services', 139 Heol yr Orsaf. Yn ogystal â'r gwaith argraffu, y mae amrywiaeth o offer ysgrifennu ar werth yno, ynghyd â llyfrau Cymraeg i blant.

## NEWYDDION

## CYLCH LLYFRYDDOL CAERDYDD

- Daeth Eurig Davies i gyfarfod mis Ionawr i sôn am lyfrau gosod arholiadau Cymraeg. Gyda'i brofiad eang ym myd addysg a'i gysylltiad agos â phanelau pwnc Cyd-bwyllgor Addysg Cymru, roedd gan y siaradwr gymwysterau arbennig ar gyfer trafod llyfrau gosod. Bu'n egluro amcanion cynnal y gwahanol arholiadau Cymraeg Safon Uwch a TGAU, Iaith Gyntaf ac Ail Iaith, Llenyddiaeth Gymraeg ac yn y blaen - a beth yw meini prawf y panelwyr sy'n dewis llyfrau i'r ymgeiswyr eu darllen, eu hastudio, a chael eu harholi ar eu cynnwys.

Diddorol oedd clywed bod clasuron y bu rhai o aelodau'r Cylch yn eu hastudio ar gyfer yr 'Higher' drigain mlynedd yn ôl, (pan nad oedd cynifer o lyfrau Cymraeg yn cael eu cyhoeddi ag sydd erbyn hyn) yn dal i'w gweld yn y rhestr - cyfrolau megis *Pedeir Keinc y Mabinogi*, *Gweledigaethau y Bardd Cwsg*, *Ffair Gaeaf*, *Gwen Tomos* ac yn y blaen - ochr yn ochr â gweithiau mwy cyfoes.

Yn hollol annisgwyl bu'n rhaid i aelodau'r Cylch sefyll profion Darllen a Deall! Darllenodd yr 'Arholwr' ddarnau rhyddiaith a cherddi, gan ddisgwyl i'w gynulleidfau eu lleoli a dweud gair am eu cynnwys, - a da oedd clywed i bawb lwyddo yn y profion byrffyr hyn!

Diolch yn fawr i Brifathro newydd Ysgol Gyfun Gymraeg Ystalyfera am noson ddiddorol ac addysgiadol.

- I lawer, mae'n debyg, coleg diwinyddol oedd Coleg Presbyteriaid Caerfyrddin, coleg hynaf Cymru - hwyrach am fod ei enw'n gamarweiniol. Fe'i sefydlwyd yn hanner olaf yr ail ganrif ar bymtheg, a dysgid amrywiaeth o bynciau yn yr hen Academi hon er mwyn paratoi'r myfyrwyr i ddilyn amrywiol yrfaeodd heblaw'r weinidogaeth.

Roedd gwyddoniaeth - neu Natural Philosophy fel y'i gelwid y pryd hwnnw - yn elfen gref yno yn y dyddiau pan gredid bod addysgu mathemateg a gwyddoniaeth yn gymorth i ddynddysgu rhesymeg, a

bod gwyddoniaeth yn gefn i grefydd. Felly roedd yn y coleg gasgliad sylweddol rhagorol o lyfrau safonol a chyfarpar ar gyfer dysgu'r pwnc.

Bu gan Dr Elwyn Hughes o Bentyrch - aelod o'r cylch ac un o'i gynlywyddion - gryn ddiddordeb mewn ceisio darganfod beth ddigwyddodd i'r pethau hyn ar ôl datgymalu'r coleg ym 1963, a chafodd y Cylch Llyfryddol ar 18 Chwefror glywed stori drist ffrwyth ei ymchwil.

Cyrhaeddodd peth o'r offer Coleg y Brifysgol yma yng Nghaerdydd, mewn cyflwr truenus mae'n debyg, yn amlwg wedi'i gamdrin a nifer o'r eitemau yn amhosibl eu trwsio. Mewn cwpwrdd gwydr yn Llyfrgell Salesbury mae tri darn wedi'u hatgyweirio - oreri, microsgop a cwadrant - y cyfan sydd ar ôl hyd y gwyddis o'r cyfoeth arloesol hyn yn hanes dysgu gwyddoniaeth yng Nghymru.

Am y llyfrau - roedd dros 1600 yng Nghaerfyrddin ar un adeg ac mae rhai i'w gweld yn Llyfrgell Dr Williams yn Llundain. Cyrhaeddodd tua 500 Coleg y Brifysgol yma yng Nghaerdydd, ac mae'n ymddangos na chadwdd neb gatalog o'r rhain a bellach mae'n debyg eu bod wedi'u gwasgaru i stordai rywle yn y ddinas. O dros gant o lyfrau gwyddonol, rhyw ugain y llwyddodd Dr Elwyn Hughes i'w olrhain hyd yn hyn. Beth ddigwyddodd i'r gweddill? A ddiflannodd rhai mewn coelcerth? Trueni mawr am y difaterwch.

Llywydd y noson oedd y Parchedig Huw Ethall, a chyflwynwyd y diolchiadau gan y Parchedig Ddr Dewi Eurig Davies, y ddau yn gynfyfyrwyr yn y Coleg ond sy'n gwybod dim am dynged yr eitemau gwyddonol! Wrth ddiolch yn gynnes i Elwyn am stori hynod ddiddorol, pwyswyd arno i ofalu bod ffrwyth ei ymchwil yn cael ei gyhoeddi er mwyn ei gadw. Pwy a wy'r na ddaw rhagor o wybodaeth i'r fei rywbyrd i ddatrys y dirgelwch ynglŷn â chyfoeth gwyddonol Coleg Presbyteriaid Caerfyrddin.

## CYMDEITHAS GYMRAEG RHIWBEINA

- Rydym i gyd yn cydymdeimlo'n fawr â Mrs Melora Parry, Porthamol Court, yn ei phroffedigaeth o golli chwaer annwyl iawn, sef Mrs Mari Thomas, o Preston, ar ôl cystudd blin. Bydd llawer yn cofio Mari (Rees gynt) fel athrawes Gymraeg yn Ysgol Uwchradd yr Eglwys Newydd, a hefyd fel adroddwraig a enillodd sawl gwaith yn yr Eisteddfod Genedlaethol. Cydymdeimlad diffuant hefyd â'i gŵr, Goronwy, a'i merch, Non.
- Croeso nôl o'r ysbyty i Mrs Sue Morgan (gynt o Frynman) ond nawr

yn byw gyda Rhys a Gwenda yn Heol Llanishen Fach.

- Croeso mawr iawn yn ôl i'n plith ni i Mrs Lyn Morgan fu gynt yn byw yn Groes Lon. Ar ôl byw yn Nreharris am rai blynyddoedd, mae Lyn a'r teulu wedi symud i Heol Caegwyn. Aelod arall i'r Gymdeithas Gymraeg.
- Chwi, bobl Rhiwbeina, cofiwch gystadlu yn yr Eisteddfod Dwp am 7.30 p.m. yn neuadd capel Beulah, ac nid yn y Llyfrgell fel arfer, ar Fawrth 17. Os nad ydych wedi cael rhestr y cystadleuthau eto mae un ar gael

yn Llyfrgell y Pentre, Swyddfa'r Post, Beulah Road, Siop Deri Stores, a'r Spar, Heol Llanishen Fach. Chwi sy'n methu dod atom, mae croeso i chithau hefyd gystadlu ar y gwaith cartref. Pob ymgais i law unrhyw un o'r pwyllgor gyda ffugenw, a'r enw iawn ar y cefn, neu mewn amlen. Ffoniwch 623945 neu 611056 os oes unrhyw broblem.

- Hefyd, cofiwch ddod gyda ni ar ein hymwelïad â Chymdeithas Gymraeg, Dinas Powys ar ddydd Llun (Sylwer), Ebrill 11. Enwau i'r pwyllgor, neu ffoniwch y rhifau uchod.

## YN ÔL I'R GOGLEDD A HEN GARTREF YR ESGOB WILLIAM MORGAN



Colled i gylchoedd Cymraeg y ddinas fydd ymadawiad Mr a Mrs Richard Jones, Y Fron, Sain Ffagan, am y Gogledd. Fel y rhelyw o Gymry Cymraeg Caerdydd, gwaith a ddaeth â Richard a Beti i'r brifddinas. O Flaenau Ffestiniog y daw'r ddau yn wreiddiol, a siopwr wrth ei alwedigaeth oedd Richard, ond ym mis Rhagfyr 1979 dechreuodd y ddau ar yrfa newydd fel gofalwyr yn Amgueddfa Werin Cymru.

Buont yn gwasanaethu'r sefydliad hwnnw'n gydwybodol ar hyd y blynyddoedd, a'u gwên siriol bob amser yn croesawu'r llu ymwelwyr. O fewn ychydig flynyddoedd dyrchafwyd Richard yn arolygwr yng Nghastell Sain Ffagan, ac yn y swydd honno y bu am ddeng mlynedd a mwy.

Fe welir eisiau'r ddau yn sicr yn Eglwys

Dewi Sant lle buont yn aelodau ffyddlon ar hyd y cyfnod hwn. Y mae Richard yn ddarlennydd lleyg yn yr Eglwys yng Nghymru, a chyda'i lais canu godidog - cyn-aelod o Gôr Meibion y Moelwyn, cofiwch pleser oedd ei glywed yn llafarganu'r gwasanaethau. Yr wyf yn sicr hefyd y gwêl Richard eisiau bulpud Dewi Sant ac yntau wedi traddodi pregethau yno droeon a pheri inni weld rhywbeth o'r newydd yn aml wrth roi gogwydd arbennig i'w destun.

Yr oedd y ddau fel ei gilydd yn frwd yn nosbarthiadau trafod yr eglwys, a Beti, efallai, yn fwy na Richard yn holi a chynnig syniadau wrth inni fyfrio ar y pwnc dan sylw. Yn ystod y cyfarfodydd hyn fe ymwelid â'u haelwyd yn Sain Ffagan yn ei thro, a chaem yno groeso bawb oll.

Er i Beti ymdeol ym Mehefin 1992 a Richard yn awr ddiwedd Chwefror, eto mynd i swydd arall y maent. Dychwelant i'r Gogledd i edrych ar ôl y Tŷ Mawr, Yr Wybrnant, ym mhlwyf Penmachno, hen gartref yr Esgob William Morgan, cyfieithydd y Beibl i'r Gymraeg.

Gyda'u profiad amgueddfaol a'u diddordebau eglwysig a chrefyddol a ellid cael amgenach dau i edrych ar ôl y cartref pwysig hwn? Dymunwn iddynt flynyddoedd lawer o hapusrwydd a boddhad yn eu gofalaeth newydd.

VINCENT PHILLIPS

## NODWEDD

Colofn sy'n crwydro ar hyd meysydd llên, crefydd a hanes yng Nghaerdydd a'r cyffiniau

### TRIBANNAU MORGANNWG

gan E. Wyn James

Un o'r ffurfiau mwyaf hoffus a chartrefol ar ein barddoniaeth yw'r triban. Mae'n fesur syml a gwerinol, a blas y pridd yn drwm arno. Ond y mae hefyd yn fesur hynod bwysig yn hanes diwylliant Cymru - gymaint felly fel y gallai Griffith John Williams, yr ysgolhaig mawr a fu'n Athro'r Gymraeg yng Nghaerdydd, ddweud heb flewyn ar ei dafod 'fod tribannau Morgannwg yn un o brif ogoniannau llenyddiaeth boblogaidd cenedl y Cymry'.

Disgyn oddi wrth un o fesurau beirdd yr Oesoedd Canol, sef yr englyn cyrch, y mae'r triban. Mesur sy'n gyfuniad o gwpled o gywydd deua'r hirion a chwpled o awdl-gywydd yw'r englyn cyrch; ac fel y cywydd deua'r hirion a'r awdl-gywydd, fe'i hystyrir yn fesur at ddefnydd beirdd is eu gradd. Cafodd y triban ei eni, felly, i deulu o fesurau a oedd yn 'boblogaidd' yn hytrach nag 'aruchel'.

Erbyn diwedd yr Oesoedd Canol yr oedd y sefydliad barddol wedi diwygio ryw gymaint ar yr englyn cyrch, ac wedi'i wisgo â chynghanedd gyflawn. Ond nid o'r ffurf ddiweddarach hon ar yr englyn cyrch y mae'r triban yn disgyn, ond yn hytrach o'r hen ffurf anniwgyddig a digynghanedd a oedd yn parhau i gael ei defnyddio gan y beirdd 'answyddogol'.

Amhosibl yw olrhain yn fanwl ddatblygiad y triban o'r hen englyn cyrch am na ddechreuwyd rhoi'r canu rhydd ar glawr tan tua chanol yr unfed ganrif ar bymtheg. Ond o hynny ymlaen y mae tribannau i'w gweld yn lled gyffredin mewn llawysgrifau a llyfrau, a'r rheini'n waith beirdd o bob rhan o Gymru. A chydag amser, gwelir y triban yn ennill yn gynyddol yr ystwythder a'r llithrigrwydd sydd mor nodweddiadol ohono yn nwylo beirdd gwlad Morgannwg erbyn y ganrif ddiwethaf.

Un a'i henwogodd ei hun am ei benillion poblogaidd yn hyfforddi'r bobl gyffredin yn sylfeini'r ffydd Gristnogol oedd Rhys Prichard, Hen Ficer Llanymddyfri, a fu farw tri chant a hanner o flynyddoedd yn ôl yn 1644. Roedd y triban yn un o'r mesurau a ddefnyddiwyd ganddo wrth iddo lunio ei benillion. Pan aeth ati i osod Catecism Eglwys Loegr ar gan, er enghraifft, dewisodd fesur y triban ar gyfer y dasg honno, gân egluro mewn pennill rhagarweiniol mai un o'i resymau dros wneud hynny oedd am fod y mesur yn un mor rhwydd i'w gofio:

Ni cheisiais ddim cywreinwaith,  
Ond mesur esmwyth, perffaith,  
Hawdd i'w ddysgu ar fyrr dro  
Gan bawb a'i clywo deirgwaith.

A dyna, yn sicr, un rheswm pam y bu'r mesur hwn mor boblogaidd gan feirdd gwlad dros y canrifoedd.

Y tro nesaf, os byw ac iach, fe drown at rai tribannau sy'n enwi Caerdydd yn benodol.

## DYMA BETH YW SEREN!



Dyma Rhiannon Simmons, pump oed, yn cael ei thrin fel tywysoges yn siop Curry's, Ffordd Casnewydd. Un o blant ysgol Bro Eirwg yw Rhiannon, ac fe alwodd i mewn i dderbyn Walkman, sef gwobr am anfon y falŵn hedfanodd bellaf o ffair a gynhaliwyd yn Splott. Daeth y falŵn i lawr gan milltir i ffwrdd

yn Cullompton, Dyfnaint. Yn y llun (o'r chwith) Cynghorydd Ricky Ormonde, gyda'r cerdyn post sy'n cadarnhau pellter taith y falŵn; Shane McGovern, dirprwy reolwr Curry's; Joan Supp, o Gymdeithas Preswylwyr Splott, a Rhiannon, a Kim Wardle, hefyd o'r Gymdeithas.

Y mis hwn rydym yn cynnwys peth o waith plant Ysgol Gymraeg Penarth, Ysgol Gymraeg Treganna ac Ysgol Y Wern

## HELPU POBL YN

## EIN CYMUNED



Dyma ni wrthi'n brysur yn mynd ati i blannu'r bylbiau - bydd y lle yn sioe o liw pan ddaw'r Gwanwyn

Llynedd penderfynom ni yn Ysgol Gymraeg Penarth wneud rhywbeth i godi calonnau y cleifion sydd yn Holme Towers, sef un o gartrefi Marie Curie. Felly, un bore glawog yn yr Hydref buom yn plannu tair sachaid o fylbiau Cennin Pedr yng ngerddi y cartref yn barod ar gyfer dydd Gwyl Ddewi.

Yn gyntaf, wrth gwrs, roedd rhaid casglu'r arian ar gyfer prynu'r bylbiau. Gwnaethom hyn mewn amryw o ffyrdd. Er enghraifft, casglodd Stephen Peacock bedair punt ar ddeg drwy olchi ceir, a cynhaliwyd bore o gerdded nawdd o gwmpas yr ysgol. Gredwch chi fyth, oedd, roedd hi'n pistyllio eto!

Ar ôl derbyn yr arian gan bawb roedd y cyfanswm yn saith gan punt. Y peth gorau oedd ein bod wedi cael **BARGEN!** Pan aethom i brynu'r bylbiau cynigiodd un cwmni hael roi pedwar bwlb yn rhad ac am ddim am bob punt a gasglwyd. Rhoddwyd yr arian at waith ymchwil Marie Curie.

Roedd y dydd yn oer ac yn hir, ond fe fydd yn werth yr holl drafferth pan fydd ein hysgol yn mynd i weld yr holl Gennin Pedr ym mis Mawrth. Gobeithio ein bod wedi codi calonnau rhai pobl arbennig iawn, yn y ffordd fechan hon.

YSGOLION

## YSGOL GYMRAEG TREGANNA

Dyma amrywiaeth o waith y plant - dipyn o bopeth!

# STORI TEULU HOOLA HOOP

'Helo, fy enw i yw Mr Hoola Hoop. Rydw i wedi dod o Safeway. Nawr rydw i mewn troli gyda fy nheulu a rhai teuluoedd eraill. Mae Miss Hoola Hoop, Mister Hoola Hoop a babi Hoola Hoop yn cysgu. Dydy pawb arall ddim yn gallu cysgu ac maen nhw'n ofnus iawn.

Edrychwch, mae'r dyn yn dod mas o'r car ac i mewn i'r tŷ. Nawr bydd pawb yn cysgu. 'Nos da.' Breuddwydio'n dawel am gyfnod.

'Bore da, bawb. O, am noson! Dydw i ddim wedi cael llawer o gwsg. Nawr

mae'r plant i gyd yn chwarae gyda taid, a does dim llonydd. Mae amser yn hedfan wrth fod yn y paced yma.

'O diar, mae'r tad wedi cydio yn ein paced ni. Mae'r bachgen barus yna, James, yn mynd i'n bwyta ni! Dwi'n amau y bydd hi'n dywyll yn y babell fwyd.

'Tywyll fel y fagddu! Rwy'n teimlo'n ofnus iawn. Mae'r coluddyn bach yn hir...yn hir iawn...rhyw 10 metr o dywyllwch ofnus...I ble'r awn ni nesaf?'

SIMON MORTON 8 OED

# SBWRGI SBWRIEL

Unwaith fe welais anghenfil. Math o sbwrgi sbwriel ydoedd. Roedd ganddo 12 braich a 50 o goesau hir, main. Hoff fwyd y sbwrgi oedd sbwriel brwnt. Roedd yn fawr ac yn erchyll roedd e bron mor fawr â Mr Blobby!

Un diwrnod roedd yn ysgwyd llaw â'r brenin. Wrth gwrs, cymerodd hyn 10 awr gyfan. Roedd yn freichiau i gyd! Ceisiodd yr anghenfil ddringo i ben y goeden,

ond syrthiodd am ei fod e mor drwm. Cafodd niwed. Bu raid iddo fynd at y milfeddyg - roedd ei goes wedi torri. Dywedodd y milfeddyg wrtho, 'Rwy'ti'n rhy drwm. Cer ar ddeiet a colla bwysau. Paid â bwyta sbwriel.'

Cyn i'r milfeddyg orffen siarad, byrstiodd y sbwrgi. Roedd e wedi bwyta gormod o gacennau!

TOMOS BARRETT 8 OED

## EIN HYSGOL

Treganna yw ein hysgol ni,  
Ar Heol Radnor, tri stryd o'm tŷ i,  
Pawb yn gwisgo'i gwisg ysgol,  
'Sdim sôn am degan neu ddol.

Yn y neuadd mae sŵn canu,  
Rhai o'r plant yn dysgu rhannu,  
Clywir rhai plant yn creu stŵr  
Ac eraill yn croesawu hen ŵr.

Gweithio, gweithio'n ddiwyd iawn,  
Dyna wnawn bore a ph'nawn,  
Dyna farddoniaeth ein hysgol ni,  
Tic a toc, ac i' ffwrdd â fi.

Sarah Liss 8 oed

## BETH YW BYW?

Beth yw byw?  
Gofynnais i Dduw.

Paratoi i'r ysgol  
Gan wybod y rheol.

Dod yn ôl yn hwyr  
Wedi blino'n llwyr.

Mynd i'r gwely  
Gyda fy nhedi.

Mynd i Landaf  
Ar Medi y cyntaf.

Mynd ar daith  
Gan gasglu gwybodaeth.

Dyna beth yw byw!

Sean Roberts 8 oed

## YR ENFYS

Dacw fwa amryliw  
Gyda saith lliw hardd,  
Dyma rai o'i liwiau,  
Coch, melyn, pinc a glas.

Beth sy'n goch?  
Y tan yn y tŷ  
Ac afalau yn y coed,  
Duw a wnaeth nhw i gyd.

Beth sy'n felyn?  
Yr haul yn disgleirio  
A gwelt yn y beudy,  
Duw a wnaeth nhw i gyd.

Beth sy'n binc?  
Petalau'r rhosyn hardd  
A'n croen llyfn ni,  
Duw a wnaeth nhw i gyd.

Beth sy'n las?  
Y môr mawr dwfn  
A'r awyr sydd uwchben,  
Duw a wnaeth nhw i gyd.

Pa liwiau sydd ar ôl?  
Gwyrdd, oren, indigo a fioled,  
Dyna liwiau'r enfys,  
Duw a wnaeth nhw i gyd.

Tanwen Summers 9 oed

## DYSGU CYMRAEG

dan ofal Mair ac Alun Treharne

Mis Mawrth - mis deffro ac edrych ymlaen. Mis y gwanwyn yn y tir - mis edrych ymlaen at y Pasg, ac yna at yr haf.

Bydd llawer o bobl yn meddwl am Fawrth y cyntaf yn arbennig fel dechrau answyddogol (unofficial) y gwanwyn. Ar y diwrnod hwnnw byddwn ni yng Nghymru yn edrych yn ôl hefyd, ac yn cofio am Ddewi Sant.

Faint rydych chi'n ei wybod am hanes Cymru? Os nad ydych chi wedi cael cyfle i ddysgu ychydig am orffennol (past) Cymru darllenwch yr erthyglau (articles) diddorol yn *Bwletin o'r Gorffennol*. Mae pob erthygl yn y llyfr ysgafn hwn ar ffurf (in the form of) stori mewn papur newydd. Mae'r llyfr hefyd yn cynnwys cyfieithiad Saesneg o bob erthygl a geirfa. Dyma'r erthygl am Ddewi Sant:

*Bwletin o'r Gorffennol: Cip ysgafn ar hanes Cymru i ddysgwyr* £2.99. Cyhoeddwy/Publisher: Acen, Blwch 4000, Caerdydd CF5 2XT. Ffôn 0222 665455



Mae catalog cynhwysfawr (comprehensive) Acen ar gyfer dysgwyr o bob oed ar gael nawr. Ysgrifennwch neu ffoniwch am gopi.

EDRYCH YMLAEN

## PEIDIWCH AG ANGHOFIO ...

EISTEDDFOD DYSGWYR

**MORGANNWG**

**A GWENT 1994**

**Pryd?** Nos Fercher, 23 Mawrth 1994

**Ble?** Canolfan yr Urdd, Heol Conwy, Treganna, Caerdydd

**Faint o'r gloch?** 7 p.m.

Llywydd Anrhydeddus

Chris Reynolds

Swyddog Dysgwyr yr

Eisteddfod Genedlaethol

**Mynediad:** 50 ceiniog

(wrth y drws)

CYD: De Morgannwg

SWYDD TREFNYDD/CYDLYNYDD

GOFAL CHWARAE - Y PASG A GWYLIAU'R HAF

Mae Clybiau Ar Ôl Ysgol Radnor a Threganna, mudiad gwirfoddol sydd wedi hen ennill ei blwyf fel darparydd Gofal Allau-o'r-Ysgol yn Nhreganna angen Trefnydd/Cydlynnydd i redeg y cynllun Gofal Chwarae a fydd ar gael i rieni a phlant unwaith eto yn ystod cyfnodau'r Pasg a gwyliau ysgol yr haf.

Cynhelir Gofal Chwarae yn Neuadd Eglwys y Methodistaidd, Heol Conwy, Treganna, sy'n lleoliad ardderchog ar gyfer prosiectau Allau-o'r-Ysgol, ac mae ar agor i rieni rhwng 8 a.m. a 6 p.m. o ddydd Llun i ddydd Gwener drwy gydol y gwyliau. Prif nod y prosiect yw darparu gofal plant o safon dda yn lleol ac o fewn cyrraedd ariannol pob teulu, ac felly gynorthwyo llawer o fenywod i ddychwelyd i'r gwaith. Mae llawer o'r plant sy'n defnyddio ein cynllun yn derbyn addysg Gymraeg, ac mae gennym ymrwymiad cryf i ddefnyddio'r iaith. Mae'n nod gennym i'r Gymraeg gael ei defnyddio y tu allan i'r ysgol, sy'n arbennig o bwysig gan fod nifer sylweddol o'r plant hynny yn dod o gartrefi di-Gymraeg. Gyda'r ymrwymiad hwn mewn cof, yr ydym felly yn cyflogi cyfran uchel o staff sy'n siarad Cymraeg, ac mae'r gallu i siarad Cymraeg yn rhugl yn hanfodol ar gyfer y swydd arbennig hon.

Cynigir tâl o £5.75 yr awr am wythnos 40 awr. Hefyd caniateir wythnos o amser paratoi taledig.

Cysylltwch ag Ysgrifennydd y Pwyllgor Rheoli, Anne Roberts, 15 Teilo Street, Pontcanna, Caerdydd CF1 9JN, teleffon 394352 (fin nos) am ffurflen gais a disgrifiad llawn o'r swydd.

## SWŪN

Beth a glywais i?

Beth a glywais i pan oedd fy llygaid ar gau?

Swŷn plant yn rhedeg yn y neuadd fel haid o eliffantod.

Swŷn drws yn cau yn glep fel swŷn y gwn.

**BANG!**

Plant yn gweiddi yn llawen fel adar bach yn canu yn y coed.

Swŷn.

Swŷn traed yn taro'r llawr caled fel bom yn syrthio.

Rhywun yn peswch fel tasai haid o forgrug yn ei wddw.

Swŷn.

A glywch chi'r swŷn byddarol yn canu yng nghlustiau'r byd?

**Heledd Owen 10 oed**

**GENEDIGAETH** - Ar 7 Chwefror i Ceri a Rhys Parry ganwyd mab, Samuel Innes Parry, ŵyr i Anne Innes, Yr Eglwys Newydd ac Audrey ac Emrys Parry, Meisgyn.

## YSGOL Y WERN

LLONGYFARCHIADAU I'R CANLYNOL:

Heledd Havard - blaenwraig Cerddorfa De Morgannwg

Siân Clyburn - actio yn y gyfres Glan Hafren ar S4C

Catrin Kemp ac Elinor East - ennill cystadleuaeth Clwb Sbondonics

Nia Thomas - ennill y wobr gyntaf ar y delyn yng Ngŵyl Gerdd De Morgannwg lestin Shapay - ennill y wobr gyntaf ar y fflwiwt yng Ngŵyl Gerdd De Morgannwg

Jade Burris, 8 oed - ennill yr ail wobr yn y gystadleuaeth Cymorth Cyntaf i blant o dan 10 oed yn Ne Morgannwg

Llongyfarchiadau hefyd i holl blant Y Wern sy'n aelodau o Gerddorfa a Chôr y Sir, y Grŵp Recorders a Thelwynau'r Sir fydd yn perfformio yn Neuadd Dewi Sant ar Fawrth 23ain.

Ymddiheuriad - mae'n ddrwg gennym i enw Siân Clyburn gael ei adael allan ynglŷn â'r stori Ffilmio yn y gyfres 'Glan Hafren'. Gobeithio y gwnei di faddau inni, Siân!

## LLYGAD Y FFYNNON



'Dafydd Evans, Cefn Colstrin, Pen-tyrch, yn dicwdd cerd ipo'r eclws ar y ffordd lan i Horeb at y Methodistist ac yn cwrrd â'r ffrad.

'Wi'n synnu,' medde'r ffrad wrtho, 'dy fod ti'n mynd hipo'r ffynnon at y Methodistied.'

'Ia, ia', medde Dafydd wrtho, 'wi'n lico mynd at lycad y ffynnon!'

Dyna un o atgofion difyr T. W. Thomas, 'Ab Eos', yr hynafgwr hynaws a charedig o Ben-tyrch a aned yn Rhestar Bycwai, Gwaelod-y-garth, yn 1901. Fel y pleser o sylu'n llawn edmygedd ar 'ffenestr liw gyfoethog' - felly mewn ysgrif deyrnged iddo y cymharodd ei weinidog, y Parchedig T. J. Davies, y profiad o fod yng nghwmni T. W. Thomas a gwybod am ei fywyd a'i waith. Y mae'n gyn-drysorydd Gorsedd y Beirdd a Llys yr Eisteddfod Genedlaethol, ac yn un o Gymrodryr yr Eisteddfod. Bu hefyd yn ddiagon ym Methlehem, Gwaelod-y-garth, am drigain mlynedd, ac meddai Ifor Rees amdano mewn cyfres o dribannau:

Bu'n hael ei gymwynasau  
I lu o gymdeithasau...

Ym mis Mehefin 1978 daeth cyfle ar ran Amgueddfa Werin Cymru i recordio cyfran o atgofion diddorol a gwerthfawr T. W. Thomas am fro ei febyd a'r cyffiniau yn Ne Morgannwg, a hyfrydwch arbennig i mi yn nawr yw cael cyflwyno detholiad o'r atgofion hyn ar ffurf dau gasét, gyda chlwr lliw, yn cynnwys dros ddwy awr o recordiad: hanesion difyr am ei hynafiaid, megis ei dad-cu, William Thomas, a'i 'Blastar Bycwai' a wnaed ganddo o rysait gan 'hen ddoctor Eifftaidd'; rhai o hen bregethwyr nodedig Morgannwg, megis Edward Mathews, Philip Jones a Siôn Siencyn o Hengoed, a hen gymeriadau ffraeth a hynod, megis Siân a Siôn Glomôr, John Bachan Jo a Wil Craig yr Yd.

Dyma'r degfed yng nghyfes Casetiau'r Amgueddfa Werin. Pris y casét dwbl hwn (yn cynnwys cludiant) yw £8. Gellir ei archebu drwy anfon at: Beth Thomas, Amgueddfa Werin Cymru, Sain Ffagan, Caerdydd CF5 6XB. Gwnefer siecau yn daladwy i Amgueddfa Werin Cymru.

Robin Gwyndaf

## ATGOFION

# Holi'r Sêr

yng nghwmni EIRY PALFREY



**ENW:** Nia Ceidiog, cyflwynydd 'Bwrw'r Sul'

**DYDDIAD GENI:** Mawrth 4ydd, 1954

**AMSER GENI:** 11 o'r gloch y nos

**MAN GENI (TREF AGOSAF):** Wrecsam

**HOFF LIW:** Gwyrdd

**HOFF FLODYN:** Cenhinen Bedr

**SUT BYDDWCH CHI'N TREULIO'CH**

**ORIAU HAMDDEN?** Gyda'r teulu, yn

gwyllo ffilmiau, mynd i'r theatr

**OES GYDA CHI HOBI? BETH YW E?**

Dim byd pendant ar hyn o bryd.

Roeddwn i'n arfer cadw'n heini, ond

does dim amser gen i y dyddiau hyn

**BLE A PHRYD RYCH CHI HAPUSAF?**

Ar draeth yn Ffrainc efo'r teulu

**PA GAR SYDD GYDA CHI, A PHA LIW**

**YW E?**

Citroen ZCV coch

**PA GAR HOFFECH CHI EI GAEL?**

Dwi'n ddigon hapus efo'r car sy gen i

**BETH YW EICH HOFF FWYD?**

Dwi'n lico popeth - dwi'n fochyn!

Ond yn hoff iawn o basta

**BLE RYCH CHI'N HOFFI MYND AM**

**WYLIU?**

Yn sgïo, neu'n gwersylla efo'r teulu

**PWY YW EICH HOFF BERFFORMIWR?**

Tina Turner

**BETH/PWY SY'N MYND AR EICH**

**NERFAU?**

Cathod

**BETH YW EICH BAI MWYAF?**

Blerwch

**BETH YW EICH CRYFDER MWYAF?**

Dycnwch

**BETH YW EICH HOFF ANIFAIL?**

Tydw i ddim yn hoffi anifeiliaid, ond os

oes raid, ci

**PE CAWSECH CHI'R DEWIS YMHA**

**WLAD HOFFECH CHI FYW?**

Ffrainc, yn y Dordoigne

**BETH SY'N EICH GWNEUD I**

**CHWERTHIN?**

Hanesion doniol, gwir a ddigwyddodd

i bobl

## BARN YR ASTROLEGYDD

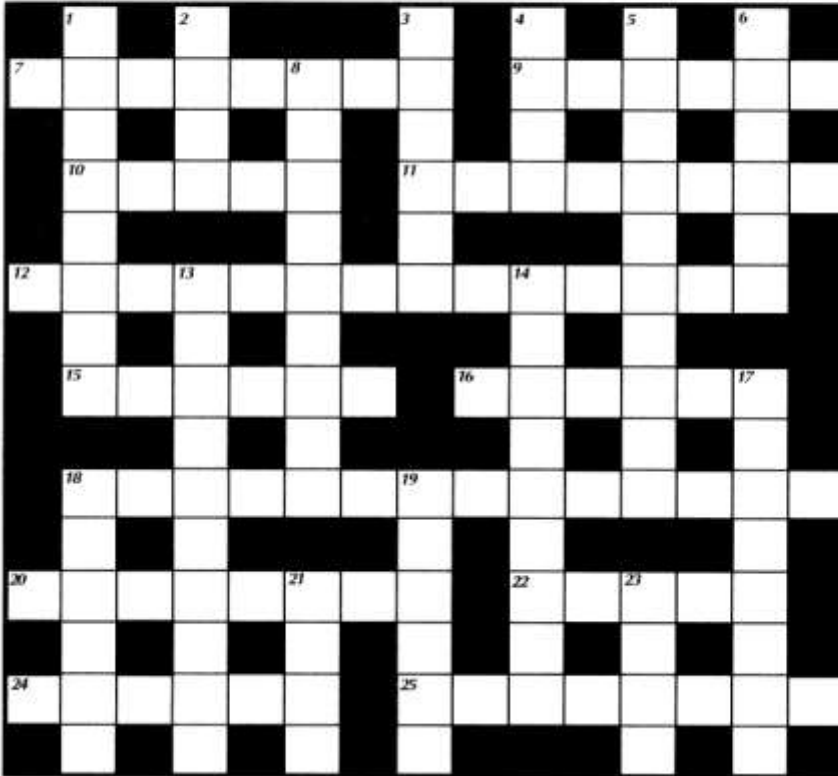
Os cawsoch chi'ch geni rhwng Chwefror 19eg a Mawrth 21ain eich arwydd astrolegol fel un Nia yw Pisces, arwydd dŵr, a reolir gan y blaned Neifion.

Rydych chi'n freuddwydiwr, ond yn berson caredig, goddefgar a chariadus. Mae eraill yn dylanwadu'n hawdd arnoch chi gan fod yn gas gennyh chi frifo unrhyw un. Rydych chi'n ei chael hi'n anodd i wneud penderfyniadau, ac yn dueddol o ddianc rhag unrhyw sefyllfa anodd neu hyll - hynny yw, mae tuedd ynnoch chi i fod yn or-ramantus ar adegau. Rydych chi'n berson creadigol, ysbrydol a chyfrin, ond fe allwch weithiau fod yn berson cwbl anymarferol a diog. Mae Nia ei hun yn cyfaddef mai ei bai mwyaf yw blerwch. Fe all ymddangos eich bod â diffyg hunanhyder, ond yn eich ffordd fach dawel fe allwch gyflawni cryn dipyn. Rydych chi'n berson hynaws, hoffus ac yn ardderchog fel help mewn argyfwng, ond i rywun arall drefnu'r sefyllfa. Rydych chi'n berson sensitif tu hwnt, ac yn aml yn ddagreuol iawn, er weithiau fe ewch i'ch cragen i osgoi cael eich brifo. Rydych chi'n greadigol iawn yn enwedig yn y celfyddydau. Mae tuedd ynoch chi (fel y pysgodyn) i fynd gyda'r llanw. Weithiau cewch eich temptio i osgoi cyfrifoldeb trwy freuddwydio, alcohol neu gyffuriau. Mae ffantasi yn chwarae rhan bwysig yn eich bywyd. A dyna, yn sicr, pam mae Nia mor hoff o ffilmiau a'r theatr. Mae Neifion - rheolwr Pisces - yn rheoli ffilm hefyd.

Pan anwyd Nia roedd y Lleuad a phlaned Mercher hefyd yn arwydd Pisces, sy'n ei gwneud yn bysgodaidd iawn! Ond roedd arwydd Scorpio yn codi dros y gorwel. Dyna ei hesgynnydd, yr wyneb mae'n ddangos i'r byd. Mae Scorpio hefyd yn arwydd dŵr, ac rwy'n siŵr felly fod Nia'n berson emosiynol dros ben! Mae hi'n hoff o ymchwilio a mynd at wraidd pob problem yn drwyadl iawn. Mi all fod braidd yn bigog weithiau, a fydd hi byth yn dioddef ffyliaid. Dyw Scorpio na Pisces er yn arwyddion creadigol iawn ddim yn or-hoff o'r bywyd cyhoeddus. Ond mae uchafbwynt siart Nia yn Leo - arwydd y perfformiwr. Mae hi felly yn cael ei thynnu i ymddangos yn gyhoeddus pan fyddai'n well ganddi fywyd tawelach, falle. Mae dawn y dynwaredwr yn gryf yma - a gawn ni weld Nia Ceidiog ar raglen fel Pelydr X ryw ddydd falle?



## Y CROESAIR - AP LEWSYN RHIF 137



### AR DRAWS

- Y llais yn dy galon a ddylai dy boeni di (8)
- Gan rywun arall y cewch felly (6)
- Ellyn y dyn cyffredin (5)
- Wyth asyn Tomos yn troi yn anhyblyg (8)
- Sodïau Elen a oedd yn peri aflonyddwch ymhlith eisteddwy'r y meinciau gwyrdd (7, 7)
- Aml i gyfran (6)
- Cael gwalch i hela (6)
- Gwyliais wŷn Dan yn prancio yn ddiarwybod (14)
- Ar ôl ei droedigaeth, W.G. eiddgar a defosiynol a welwyd (8)
- Math o lo caled a ddefnyddid gynt i wneud addurniadau gloyw (5)
- Catrodau o Rufeinwyr (6)
- Griddfan sy'n llamu ar ôl arwydd o wae (8)

### I LAWR

- Byddid yn defnyddio'r can dŵr (8)
- Yr union beth a dorri gan un sy'n canlyn y wedd (4)
- Beth am roi enw Cymraeg ar bapur nosol Caerdydd? (6)
- Pan ddaw hwn, ddoe fydd heddiw (4)
- Fel y gellir casglu, di feddaist eto yr arfer o fynychu cyfarfodydd cystadleuol (10)
- Roedd yr ysgrif yn werth y gloywi a fu arni (6)
- Bywoliaeth y gwerinwr (4,1,4)
- Trinwyr deheuig yr offerynnau (10)
- Maent yn mynnu ethol yn afreolaidd un sydd heb yr un cerpyn o barchusrwydd (9)
- Torrais fy enw (8)
- Merch ddewr yw prif gymeriad y nofel (6)
- Gellir eu cael, yn wir, o drydedd genhedlaeth y teulu (6)
- Mwnwgl (4)
- Cyfeiriad yr aswy law pan fo pethau yn mynd yn rong (4)

### CYSTADLEUAETH RHIF 136

Daeth naw ymgais i law, ac wyth ohonynt yn gwbl gywir. Yr enw a dynwyd ar hap oedd T. Arfon Owen, Argoed, Ffordd y Fulfran, Y Borth, Dyfed, ac iddo ef yr aiff y toon y tro hwn.

Dyma'r saith anlwus:- E. Haydn Jones, Rhiwbeina; A. Mathias, Parc-y-Rhath; James Wiegold, Rhiwbeina; Carys Humphreys, Bangor; Sylvia Evans, Gerddi Gelligaer; Huana Simpson, Y Bontfaen, a Marged Davies, Llandaf.

### CYSTADLEUAETH RHIF 137

Tocyn Llyfr £5 fel arfer. Pob ymgais i gyrraedd ap Lewsyn, 13 Rannoch Drive, Cyncoed, Caerdydd erbyn Ebrill 2, os gwelwch yn dda Enw a chyfeiriad ar ymyl y croesair.

HIWMOR

O FÔN I FYNWY - LLE I  
FYND AR EICH  
GWYLIAU ELEN!



Anghofiwch Bort Meirion, Ynys Enlli a dringo yn Eryri - beth am fynd ar eich gwyliau i Lyn Ebwy, Merthyr Tydfil neu Bont Abram (lle da i barcio'r garafan).

Os nad yw'r syniad yn apelio'n syth, mynnwch gipolwg ar 'The Unofficial Guide to Wales' sydd newydd ei gyhoeddi gan Wasg Y Lolfa, pris £2.95.

Cewch ynddo syniadau hollol newydd ar sut i dreulio'ch amser hamdden yng Nghymru - syniadau na welwch mewn unrhyw gyhoeddiad oddi wrth y Bwrdd Croeso.

Beth am dreulio pawns yn gwrandao ar un o'n cynghorau lleol yn dadlau, yn nofio yn Llyn Trawsfynydd yng nghysgod yr atomfa niwcliar, efallai, neu beth am fynd ar 'conducted tour' o rai o dai haf mwya' crand Gogledd Cymru?

Rhestrir rhai o atyniadau amlycaf trefi fel Dinbych - yr Ysbyty Seiciatrig; Aberteifi - y 'one-way system', a Llanbed - siop B. J. Jones lle mae 'sale' bob dydd o'r flwyddyn heblaw am ddydd Nadolig.

Ond er i Colin Palfrey ac Arwel Roberts gynnwys digonedd o syniadau gwahanol iawn yn eu llyfryn, mae llawer i atyniad amlwg wedi ei anwybyddu. Gallent fod wedi sôn am berl y de - stâd dai cyngor Penrhys, am gyntedd gorsaf reilffordd Caerdydd lle gwelir casgliad mwya'r byd o geir Lada, neu am rai o ffatrioedd mwyaf llewyrchus y Canolbarth - pob un ohonynt yn cynhyrchu 'closed signs'.

Mae yna wallau hefyd sy'n awgrymu bod y llyfryn wedi ei sgwennu rai blynyddoedd yn ôl a heb ei gywiro. Yn ôl yr awduron mae Michael Foot yn dal yn aelod seneddol dros Glyn Ebwy, mae Clwb Pêl Droed Caerdydd yn dal yn y Bedwaredd Adran ac mae ffordd osgoi Conwy yn dal ond yn freuddwyd pell.

Er y diffygion, gwna hiwmor y geiriau a chartwnau Elwyn Ioan y llyfryn yn foddion perffaith i unrhyw un sydd wedi blino ar 'glossies' y Bwrdd Croeso.

Ar y llaw arall, os ydych chi'n Gymro neu'n Gymraes sensitif, croen-denau, sy'n hoffi lladd ar Saeson a Gwyddelod ac unrhyw lwyth arall heblaw am eich cyd-wladwyr, gwell i chi beidio â darllen 'The Unofficial Guide to Wales'. Fe allai'r sioc fod yn ormod i chi!

### DATRYSIAD 136



Mae Robin Jones, prif gyflwynydd rhaglenni 54C, a chyn gadeirydd pyllgor Y DINESYDD, newydd ddychwelyd yn ôl o'i ymweliad arbennig ag Awstralia, ac yma mae'n adrodd hanes y daith a'r rheswm pam fod ...

## Y GYMRAEG YN FYW AC IACH YN AWSTRALIA



Bûm am dair wythnos mewn lle y buaswn yn ei ddisgrifio fel y lle agosaf welais i 'rïoed i Dŵr Babel, rhyw faes Llangollen o le, a phawb yn clebran yn ei iaith ei hun. Gwell i mi egluro. Roeddwn i yn ystafell newyddion Radio 5B5 yn Sydney, Awstralia. Yno yr oeddwn, wedi fy rhyddhau gan 54C i helpu lansio rhaglen awr wythnosol yn Gymraeg, sydd bellach yn cael ei darlledu dros Awstralia ben baladr.

Mae llywodraeth y wlad honno yn ymfalchio yn eu cymdeithas aml ieithog, ac yn hybu darlledu mewn dros hanner cant o ieithoedd, gyda'r Gymraeg yn cael ei lle teilwng.

Roedd bod yno, yn ymwneud â'r rhaglen Gymraeg, yn brofiad ynddo'i hun. Ond yr hyn a wnaeth argraff go ddofn arnaf oedd gweld a chlywed darlledwyr o wahanol wledydd a chrefyddau yn cyd-weithio mor radlon â'i gilydd. Gweld Iddew ac Arab yn rhannu bwrdd, a chlywed Serb a Croat yn yr un stiwdio yn rhannu jôc. Gyda'r gwleidyddion wedi methu a'r Cenhedloedd Unedig mor ddiffwyth, tybed a ddylem ymddiried yn narlledwyr y byd bellach i geisio'r heddwch mae dynolryw yn dyheu amdano.

Ond yn ôl at y Rhaglen Gymraeg yna ar y radio. Byddaf, yn ôl fy arfer dros y blynyddoedd, yn parhau i anfon adroddiad o Gymru bob mis. Felly, os gwyddoch chi am Gymry Cymraeg sy'n byw yn Awstralia, ac am anfon cyfarchion atynt, rhowch wybod i mi. Ac os ydych yn llythyr â rhywun draw yno, dywedwch wrthyn nhw am y Rhaglen Gymraeg sy'n cael ei darlledu bob nos Sadwrn am 10 o'r gloch. Dyma'r tonfeddi:

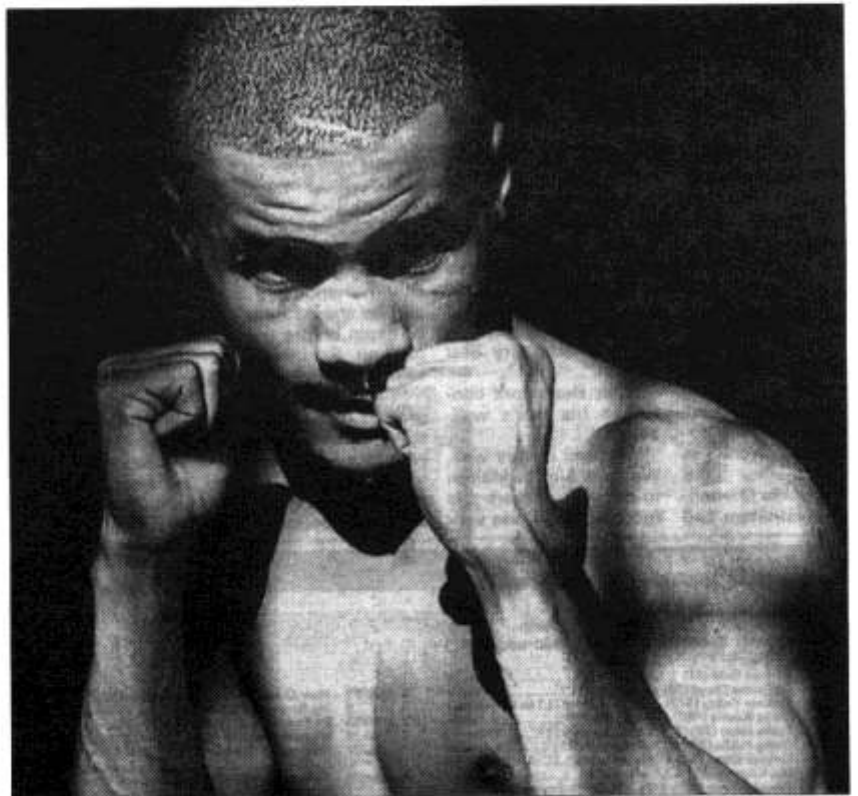
Adelaide	106.3 FM (hanner awr yn gynharach, 9.30)
Brisbane	93.3 FM
Darwin	100.9 FM
Melbourne	1224 AM
Newcastle	1584 AM
Perth	96.9 FM
Woolongong	1485 AM
Sydney	1386 AM

NEWYDDION

# Y CAMPAU

dan ofal Thomas Davies

Bocsio a gaiff y flaenoriaeth y mis hwn, ac un a fu'n dilyn y gamp ers blynyddoedd lawer, sef **W.M. Rogers**, yw ein gohebydd.



Steve Robinson - pencampwr am y trydydd tro.

## BOCSIO YN Y BRIFDDINAS

Mae pump o ornestau bocsio am bencampwriaeth y byd, a hynny o fewn chwe mis, yn dipyn o raglen a dweud y lleia. Dyna a gafwyd yng Nghaerdydd, a phan feddylwch chi mai dim ond dwy ornest felly (Ronnie James yn erbyn Ike Williams ym 1946 a Howard Winstone yn erbyn Vicente Saldivar ym 1967) a gafwyd yn y brifddinas oddi ar y rhyfel, mae'n rhyfeddach byth.

Flwyddyn yn ôl, dyrnoid o selogion yn unig a wyddai am fodolaeth Steve Robinson, y bocsiwr pwysau plu o Drelái. Bellach mae'n bencampwr byd ac wedi amddiffyn ei deitl ddwywaith yn llwyddiannus ar ei domen ei hun. Yn ei ornest â Colin McMillan profodd yn ddigamsyniol ei fod yn haeddu'r bencampwriaeth a'i fod yn ddigon da i herio a churo'r goreuon.

Pan gwrrdodd Lennox Lewis a Frank Bruno am Bencampwriaeth Pwysau Trwm y Byd ar y Maes Cenedlaethol ddechrau Hydref, fe welwyd dau

Brydeiniwr am y tro cyntaf erioed yn ymgiprys am y Goron Fawr, a rhyngddynt yn pocedu pedair miliwn o bunnau a hynny am lai na hanner awr o ymdrech.

Ddwy nos Sadwrn o'r bron ym mis Ionawr, cafwyd dwy ornest am bencampwriaeth byd. Colli wnaeth Floyd Havard a cholli wnaeth Nicky Piper hefyd. I fod yn deg, bu'r ddau'n lwcus i gael eu galw i rannu sgwâr â'r goreuon, ond gyda phedwar awdurdod yn gyfrifol am focsio ar lefel byd, mae gan bawb well siawns i gipio teitl a chael o bosib un noson broffidiol.

Cyn diwedd Mawrth, bydd Steve Robinson yn amddiffyn ei deitl am y trydydd tro, a gydag ychydig o lwc, caiff Robbie Reagan o'r Coed-duon gyfle i wireddu ei obeithion a herio pencampwr pwysau pry'r byd yn y brifddinas. Ac mae'r ddau'n ddigon medrus i lwyddo.

## GWYLIAU PASG

### NEWIDIADAU SBWRIEL/AILGYLCHU YNG NGHAE RDYDD

GWASANAETHAU'R  
AMGYLCHEDD

Gofynnir i chi gymeryd sytw arbennig o'r newidiadau sydd yn nhrefn y dyddiadau casglu sbwriel (a'r sachau ailgylchu os yn briodol) dros y pasg.



Eich Casgliad Arferol		NEWIDIADAU CASGLU	
Dydd Gwener	1of o Ebrill	Cesglir	Tresniadau Casglu Dros Dro fel arfer
Dydd Llun	4ydd o Ebrill	yn newid i	Ddydd Mercher <u>6ed o Ebrill</u>
Dydd Mawrth	5ed o Ebrill	yn newid i	Ddydd Iau <u>7ed o Ebrill</u>
Dydd Mercher	6ed o Ebrill	yn newid i	Ddydd Gwener <u>8fed o Ebrill</u>
Dydd Iau	7fed o Ebrill	yn newid i	Ddydd Sadwrn <u>9fed o Ebrill</u>
Dydd Gwener	8fed o Ebrill	i'w gasglu ar	Ddydd Sul <u>10fed o Ebrill</u>

Gofynnir i chwi roi eich sbwriel tu allan i'r ty naill ai'r noson cyn eich dyddiad casglu newydd neu cyn 7.00am fore'r casgliad ei hun.

Gofynnir i fasnachwyr sydd â chytundeb gyda'r Cyngor gadw'r sbwriel o fewn yr adeiladau hyd y casgliad nesaf.

Dylai'r rhai hynny sydd yn derbyn gwasanaeth clinigol nodi bydd y trefniadau uchod yn berthnasol hefyd.

Bydd holl storffeydd glanhau y Cyngor ar agor fel arfer dros y gwyliau.

**FFONIWC H** **CAERDYDD 822110 GYDAG UNRH YW YMHOLIADAU GLANHAU.**

## NODDFA, EGLWYS UNDEBOL GYMRAEG YNYSYBWL, PONTYPRIDD

Elusen Noddfa yn ystod 1993-94 yw'r Deillion. Fel rhan o'r gweithgarwch i godi arian mae'r gweinidog, y Parchedig Gwilym Davies, yn paratoi llyfryn bach 10 ochr yn cynnwys detholiadau O Ddyddiadur Gweinidog 1990-93 yn Gymraeg ac yn Saesneg. Bydd ar gael erbyn diwedd mis Mawrth, a'r pris yw £1 (neu £1.20 drwy'r post). Os ydych am gopi/copiau yna, os

gwelwch yn dda cysylltwch â 'Hengoed', 4 Coryton Rise, Yr Eglwys Newydd, Caerdydd CF4 7EJ neu ffoniwch 0222 626811. A diolch o flaen llaw am eich cefnogaeth ac i bawb a gyfranodd bron £10,000 i elusenu blynyddol Noddfa ers 1986. Mae'n werth talu £1 'tae ond i ddarllen cyfarchion y 30 a mwy o noddwyr - rhai yn ffurfiol, ond nifer yn ddoniol!

union gyfleusterau â'r rhai sy'n byw yn ardaloedd eraill y brifddinas.

Y cynllun ar gyfer Glan Ely yw cynnig cwricwlwm sy'n gogwyddo i gyfeiriad pynciau technolegol a sgiliau galwedigaethol i'r 1,400 o ddisgyblion arfaethedig.

Ond beth bynnag a ddigwydd i'r ddwy ysgol yn y dyfodol, mae'n amlwg mai dim ond pymtheg o bobl yr ardal sy'n poeni am y peth!

parhad o dud 1

**celtic**  
**HENDERSON CROSTHWAITE**

RHEOLWYR BUDDSODDI ANNIBYNNOL  
Yr enw newydd ym myd Broceriaid Stoc  
yng Nghymru

*Yn ystyried PEP?*

*Am gyngor di-duedd dewch at yr arbenigwyr*

*Cysylltwch â Howard Bailey*

Tŷ Penhill, Heol Penhill, Caerdydd, CF1 9UP  
ffôn (0222) 394021/6 ffacs (0222) 228452

Mae Celtic Henderson Crosthwaite yn enw masnachol  
Henderson Crosthwaite Cyf. Mae Henderson Crosthwaite Cyf  
yn aelod o grŵp ccc Guinness Mahon Holdings,  
yn aelod a Awdurdod Gwarannau a Dyfodolion ac hefyd yn  
aelod o Gyfnewidfa Stoc Llundain

# Y gyfraith...

Mae Hugh James yn un o gwmnïau  
cyfreithiol mwyaf Cymru. Daeth ein  
tyfiant drwy ateb gofynion ein cleien-  
tiau yn llawn.

## ...a'r iaith.

Siaradwyr Cymraeg, er enghraifft. Yn  
Hugh James, mae'r iaith a'r gyfraith  
yn mynd law yn llaw.

Am ragor o fanylion, cysylltwch â  
Mr Ceri Preece,  
Hugh James Jones & Jenkins,  
Tŷ Arlbee, Heol y Brodyr  
Llwydion, Caerdydd CF1 4QB.  
Ffôn 0222 224871.

**HJJ**  
**Hugh James**  
Jones & Jenkins  
SOLICITORS CYFREITHWYR

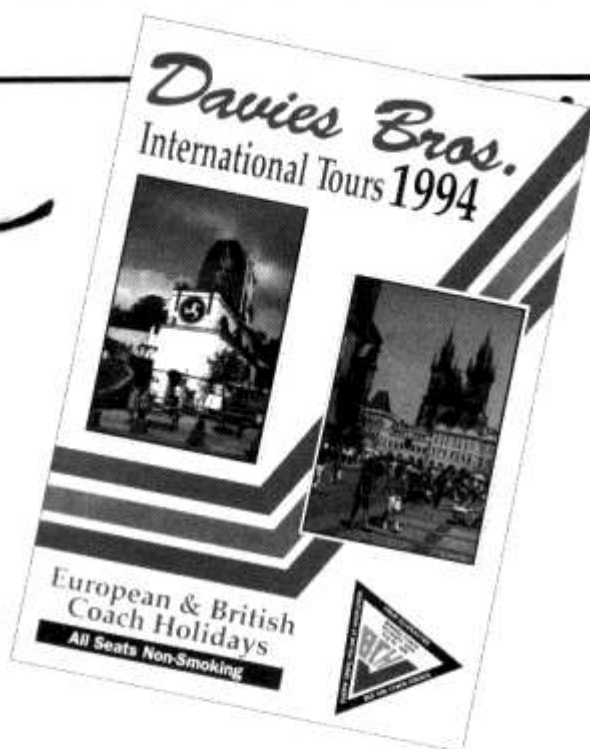
# Davies Bros

*Y fargen orau mewn gwyliau bysiau  
yng ngwledydd Prydain ac Ewrop*

Llawer o wyliau am  
brisiau rhatach na rhai '93.  
'Brochure' AM DDIM  
ar gael nawr.

Mannau casglu yn eich ardal chi.

'Brochure' am ddim ar gael oddi wrth:



**Teithiau Rhyngwladal DAVIES BROS,**

Pencader, Dyfed SA 39 9HA. Ffôn: 0559 384821 neu eich asiant teithio lleol